



Prohlášení vlastníka

podle § 4 zákona č. 72/1994 Sb., v platném znění (dále jen "zákon")

Městská část Praha 10, Vršovická 1429/68, Praha 10

IČ : 00063941

zastoupená Ing. Milanem Richterem, starostou Městské části Praha 10
k smluvnímu jednání oprávněn Mgr. David Ekstein,
vedoucí odboru majetkoprávního Úřadu m. č. Praha 10
(dále také jen „vlastník“ nebo „vlastník budovy“ nebo „vlastník
nemovitostí“)

vydává toto prohlášení vlastníka budovy
dle § 4 zákona č. 72/1994 Sb., v platném znění.

Obsah:

- I. Označení budovy
- II. Vymezení jednotek v budově
- III. Určení společných částí budovy
- IV. Stanovení spoluvlastnických podílů vlastníků jednotek
- V. Označení pozemku
- VI. Práva a závazky týkající se budovy a pozemku
- VII. Pravidla pro přispívání spoluvlastníků domu na správu
- VIII. Pravidla pro správu společných částí domu a označení správce
- IX. Přílohy

I. Označení budovy
(§ 4 odst. 2 písm.a) zákona)

Vlastník prohlašuje, že ve smyslu příslušných ustanovení zákona č. 131/2000 Sb., o hlavním městě Praze, a na základě vyhlášky č. 55/2000 Sb. hl. m. Prahy, kterou se vydává Statut hl. m. Prahy, jsou mu svěřeny do správy níže specifikované nemovitosti, které jsou ve vlastnictví hlavního města Prahy, a to budova č.p.2461,2462 na pozemcích č.parc. 4066/3 a č.parc. 4066/2 a pozemky č.parc. 4066/3 a č.parc. 4066/2 vše katastrální území Vinohrady, obec Praha, zapsáno u Katastrálního úřadu pro hl. m. Prahu, Katastrální pracoviště Praha na listu vlastnictví č. 2446 vedené pro uvedené katastrální území. Stavebně technicky a funkčně se jedná o jednu budovu se dvěma popisnými čísly a dvěma parcelami.

číslo popisné:	číslo parcelní:	výměra m ²	ulice, č.o.	LV
2461	4066/3	173	Mrštíkova 5	2446
2462	4066/2	223	Nad Olšínami 11	2446

obec **Praha**
katastrální území Vinohrady

V budově je 26 bytových jednotek
Budova má 1.P.P. a 5.N.P.

K budově nepatří další samostatné objekty.

II. Vymezení jednotek v budově
(§ 4 odst. 1 a § 4 odst. 2 písm b) zákona)

Vlastník budovy tímto prohlášením určuje prostorově vymezené části budovy za jednotky ve smyslu § 2 písm. h) zákona č.72/1994 Sb. v platném znění

1. Jednotka č.2461/01 je byt 1+0 umístěný v 1. N.P.
Celková výměra jednotky je 19,90 m²

název místnosti	plocha
pokoj 1	15,50 m ²
předsíň	2,20 m ²
koupelna s WC	2,20 m ²
celkem	19,90 m²

Vybavení jednotky: bez vybavení

Výměra podlahové plochy jednotky s příslušenstvím pro účely stanovení spoluvlastnického podílu na společných částech domu je 19,90 m².

K vlastnictví jednotky patří podlahová krytina, nenosné příčky, vnitřní dveře a okna nacházející se uvnitř bytu. Součástí jednotky jsou dále vnitřní instalace, vnitřní rozvody vody, plynu, odvody odpadních vod a vnitřní rozvody tepla a teplé užitkové vody kromě stoupacích vedení včetně uzavíracích ventilů, vnitřní rozvody společné televizní a rozhlasové antény.

K vlastnictví jednotky dále patří spoluvlastnický podíl na společných částech domu a pozemku o velikosti 199/12946.

2. Jednotka č.2461/02 je byt 2+1 umístěný v 1. N.P.
Celková výměra jednotky je 61,50 m²

název místnosti	plocha
kuchyň	10,50 m ²
pokoj 1	24,40 m ²
pokoj 2	14,40 m ²
předsíň	8,60 m ²
koupelna	2,60 m ²
WC	1,00 m ²
celkem	61,50 m²

Vybavení jednotky: bez vybavení

Výměra podlahové plochy jednotky s příslušenstvím pro účely stanovení spoluvlastnického podílu na společných částech domu je 61,50 m².

K vlastnictví jednotky patří podlahová krytina, nenosné příčky, vnitřní dveře a okna nacházející se uvnitř bytu. Součástí jednotky jsou dále vnitřní instalace, vnitřní rozvody vody, plynu, odvody odpadních vod a vnitřní rozvody tepla a teplé užitkové vody kromě stoupacích vedení včetně uzavíracích ventilů, vnitřní rozvody společné televizní a rozhlasové antény.

K vlastnictví jednotky dále patří spoluvlastnický podíl na společných částech domu a pozemku o velikosti 615/12946.

3. Jednotka č.2461/03 je byt 1+0 umístěný ve 2. N.P.
Celková výměra jednotky je 19,90 m²

název místnosti	plocha
pokoj 1	15,50 m ²
předsíň	2,20 m ²
koupelna s WC	2,20 m ²
celkem	19,90 m²
balkon	0,80 m ²

Vybavení jednotky: bez vybavení

Výměra podlahové plochy jednotky s příslušenstvím pro účely stanovení spoluvlastnického podílu na společných částech domu je 19,90 m².

K vlastnictví jednotky patří podlahová krytina, nenosné příčky, vnitřní dveře a okna nacházející se uvnitř bytu. Součástí jednotky jsou dále vnitřní instalace, vnitřní rozvody vody, plynu, odvody odpadních vod a vnitřní rozvody tepla a teplé užitkové vody kromě stoupacích vedení včetně uzavíracích ventilů, vnitřní rozvody společné televizní a rozhlasové antény.

K vlastnictví jednotky dále patří spoluvlastnický podíl na společných částech domu a pozemku o velikosti 199/12946.

4. Jednotka č.2461/04 je byt 1+1 umístěný ve 2. N.P.
Celková výměra jednotky je 45,00 m²

název místnosti	plocha
kuchyň	12,50 m ²
pokoj 1	20,10 m ²
předsíň	8,60 m ²
koupelna	2,60 m ²
WC	1,20 m ²
celkem	45,00 m²

Vybavení jednotky: bez vybavení

Výměra podlahové plochy jednotky s příslušenstvím pro účely stanovení spoluvlastnického podílu na společných částech domu je 45,00 m².

K vlastnictví jednotky patří podlahová krytina, nenosné příčky, vnitřní dveře a okna nacházející se uvnitř bytu. Součástí jednotky jsou dále vnitřní instalace, vnitřní rozvody vody, plynu, odvody odpadních vod a vnitřní rozvody tepla a teplé užitkové vody kromě stoupacích vedení včetně uzavíracích ventilů, vnitřní rozvody společné televizní a rozhlasové antény.

K vlastnictví jednotky dále patří spoluvlastnický podíl na společných částech domu a pozemku o velikosti 450/12946.

5. Jednotka č.2461/05 je byt 2+1 umístěný ve 2. N.P.
Celková výměra jednotky je 64,70 m²

název místnosti	plocha
kuchyň	12,50 m ²
pokoj 1	25,60 m ²
pokoj 2	14,20 m ²
předsíň	8,60 m ²
koupelna	2,60 m ²
WC	1,20 m ²
celkem	64,70 m²
balkon	0,80 m ²

Vybavení jednotky: bez vybavení

Výměra podlahové plochy jednotky s příslušenstvím pro účely stanovení spoluvlastnického podílu na společných částech domu je 64,70 m².

K vlastnictví jednotky patří podlahová krytina, nenosné příčky, vnitřní dveře a okna nacházející se uvnitř bytu. Součástí jednotky jsou dále vnitřní instalace, vnitřní rozvody vody, plynu, odvody odpadních vod a vnitřní rozvody tepla a teplé užitkové vody kromě stoupacích vedení včetně uzavíracích ventilů, vnitřní rozvody společné televizní a rozhlasové antény.

K vlastnictví jednotky dále patří spoluvlastnický podíl na společných částech domu a pozemku o velikosti **647/12946**.

6. Jednotka č.2461/06 je byt 1+0 umístěný ve 3.N.P.
Celková výměra jednotky je 19,90 m²

název místnosti	plocha
pokoj 1	15,50 m ²
předsíň	2,20 m ²
koupelna s WC	2,20 m ²
celkem	19,90 m²
balkon	0,80 m ²

Vybavení jednotky: bez vybavení

Výměra podlahové plochy jednotky s příslušenstvím pro účely stanovení spoluvlastnického podílu na společných částech domu je 19,90 m².

K vlastnictví jednotky patří podlahová krytina, nenosné příčky, vnitřní dveře a okna nacházející se uvnitř bytu. Součástí jednotky jsou dále vnitřní instalace, vnitřní rozvody vody, plynu, odvody odpadních vod a vnitřní rozvody tepla a teplé užitkové vody kromě stoupacích vedení včetně uzavíracích ventilů, vnitřní rozvody společné televizní a rozhlasové antény.

K vlastnictví jednotky dále patří spoluvlastnický podíl na společných částech domu a pozemku o velikosti 199/12946.

7. Jednotka č.2461/07 je byt 1+1 umístěný ve 3. N.P.
Celková výměra jednotky je 45,00 m²

název místnosti	plocha
kuchyň	12,50 m ²
pokoj 1	20,10 m ²
předsíň	8,60 m ²
koupelna	2,60 m ²
WC	1,20 m ²
celkem	45,00 m²

Vybavení jednotky: bez vybavení

Výměra podlahové plochy jednotky s příslušenstvím pro účely stanovení spoluvlastnického podílu na společných částech domu je 45,00 m².

K vlastnictví jednotky patří podlahová krytina, nenosné příčky, vnitřní dveře a okna nacházející se uvnitř bytu. Součástí jednotky jsou dále vnitřní instalace, vnitřní rozvody vody, plynu, odvody odpadních vod a vnitřní rozvody tepla a teplé užitkové vody kromě stoupacích vedení včetně uzavíracích ventilů, vnitřní rozvody společné televizní a rozhlasové antény.

K vlastnictví jednotky dále patří spoluvlastnický podíl na společných částech domu a pozemku o velikosti 450/12946.

8. Jednotka č.2161/08 je byt 2+1 umístěný ve 3. N.P.
Celková výměra jednotky je 64,70 m²

název místnosti	plocha
kuchyň	12,50 m ²
pokoj 1	25,60 m ²
pokoj 2	14,20 m ²
předsíň	8,60 m ²
koupelna	2,60 m ²
WC	1,20 m ²
celkem	64,70 m²
balkon	0,80 m ²

Vybavení jednotky: bez vybavení

Výměra podlahové plochy jednotky s příslušenstvím pro účely stanovení spoluvlastnického podílu na společných částech domu je 64,70 m².

K vlastnictví jednotky patří podlahová krytina, nenosné příčky, vnitřní dveře a okna nacházející se uvnitř bytu. Součástí jednotky jsou dále vnitřní instalace, vnitřní rozvody vody, plynu, odvody odpadních vod a vnitřní rozvody tepla a teplé užitkové vody kromě stoupacích vedení včetně uzavíracích ventilů, vnitřní rozvody společné televizní a rozhlasové antény.

K vlastnictví jednotky dále patří spoluvlastnický podíl na společných částech domu a pozemku o velikosti 647/12946.

9. Jednotka č.2461/09 je byt 1+0 umístěný ve 4. N.P.
Celková výměra jednotky je 19,90 m²

název místnosti	plocha
pokoj 1	15,50 m ²
předsíň	2,20 m ²
koupelna s WC	2,20 m ²
celkem	19,90 m²
balkon	0,80 m ²

Vybavení jednotky: bez vybavení

Výměra podlahové plochy jednotky s příslušenstvím pro účely stanovení spoluvlastnického podílu na společných částech domu je 19,90 m².

K vlastnictví jednotky patří podlahová krytina, nenosné příčky, vnitřní dveře a okna nacházející se uvnitř bytu. Součástí jednotky jsou dále vnitřní instalace, vnitřní rozvody vody, plynu, odvody odpadních vod a vnitřní rozvody tepla a teplé užitkové vody kromě stoupacích vedení včetně uzavíracích ventilů, vnitřní rozvody společné televizní a rozhlasové antény.

K vlastnictví jednotky dále patří spoluvlastnický podíl na společných částech domu a pozemku o velikosti 199/12946.

10. Jednotka č.2461/10 je byt 1+1 umístěný ve 4. N.P.
Celková výměra jednotky je 45,00 m²

název místnosti	plocha
kuchyň	12,50 m ²
pokoj 1	20,10 m ²
předsíň	8,60 m ²
koupelna	2,60 m ²
WC	1,20 m ²
celkem	45,00 m²

Vybavení jednotky: bez vybavení

Výměra podlahové plochy jednotky s příslušenstvím pro účely stanovení spoluvlastnického podílu na společných částech domu je 45,00 m².

K vlastnictví jednotky patří podlahová krytina, nenosné příčky, vnitřní dveře a okna nacházející se uvnitř bytu. Součástí jednotky jsou dále vnitřní instalace, vnitřní rozvody vody, plynu, odvody odpadních vod a vnitřní rozvody tepla a teplé užitkové vody kromě stoupacích vedení včetně uzavíracích ventilů, vnitřní rozvody společné televizní a rozhlasové antény.

K vlastnictví jednotky dále patří spoluvlastnický podíl na společných částech domu a pozemku o velikosti 450/12946.

11. Jednotka č.2461/11 je byt 2+1 umístěný ve 4. N.P.
Celková výměra jednotky je 64,70 m²

název místnosti	plocha
kuchyň	12,50 m ²
pokoj 1	25,60 m ²
pokoj 2	14,20 m ²
předsíň	8,60 m ²
koupelna	2,60 m ²
WC	1,20 m ²
celkem	64,70 m²
balkon	0,80 m ²

Vybavení jednotky: bez vybavení

Výměra podlahové plochy jednotky s příslušenstvím pro účely stanovení spoluvlastnického podílu na společných částech domu je 64,70 m².

K vlastnictví jednotky patří podlahová krytina, nenosné příčky, vnitřní dveře a okna nacházející se uvnitř bytu. Součástí jednotky jsou dále vnitřní instalace, vnitřní rozvody vody, plynu, odvody odpadních vod a vnitřní rozvody tepla a teplé užitkové vody kromě stoupacích vedení včetně uzavíracích ventilů, vnitřní rozvody společné televizní a rozhlasové antény.

K vlastnictví jednotky dále patří spoluvlastnický podíl na společných částech domu a pozemku o velikosti 647/12946.

12. Jednotka č.2461/12 je byt 1+0 umístěný v 5 N.P.
Celková výměra jednotky je 19,90 m²

název místnosti	plocha
pokoj 1	15,50 m ²
předsíň	2,20 m ²
koupelna s WC	2,20 m ²
celkem	19,90 m²
balkon	0,80 m ²

Vybavení jednotky: bez vybavení

Výměra podlahové plochy jednotky s příslušenstvím pro účely stanovení spoluvlastnického podílu na společných částech domu je 19,90 m².

K vlastnictví jednotky patří podlahová krytina, nenosné příčky, vnitřní dveře a okna nacházející se uvnitř bytu. Součástí jednotky jsou dále vnitřní instalace, vnitřní rozvody vody, plynu, odvody odpadních vod a vnitřní rozvody tepla a teplé užitkové vody kromě stoupacích vedení včetně uzavíracích ventilů, vnitřní rozvody společné televizní a rozhlasové antény.

K vlastnictví jednotky dále patří spoluvlastnický podíl na společných částech domu a pozemku o velikosti 199/12946.

13. Jednotka 2461/13 je byt 1+1 umístěný v 5. N.P.
Celková výměra jednotky je 45,00 m²

název místnosti	plocha
kuchyň	12,50 m ²
pokoj 1	20,10 m ²
předsíň	8,60 m ²
koupelna	2,60 m ²
WC	1,20 m ²
celkem	45,00 m ²

Vybavení jednotky: bez vybavení

Výměra podlahové plochy jednotky s příslušenstvím pro účely stanovení spoluvlastnického podílu na společných částech domu je 45,00 m².

K vlastnictví jednotky patří podlahová krytina, nenosné příčky, vnitřní dveře a okna nacházející se uvnitř bytu. Součástí jednotky jsou dále vnitřní instalace, vnitřní rozvody vody, plynu, odvody odpadních vod a vnitřní rozvody tepla a teplé užitkové vody kromě stoupacích vedení včetně uzavíracích ventilů, vnitřní rozvody společné televizní a rozhlasové antény.

K vlastnictví jednotky dále patří spoluvlastnický podíl na společných částech domu a pozemku o velikosti 450/12946.

14. Jednotka č.2461/14 je byt 2+1 umístěný v 5. N.P.
Celková výměra jednotky je 64,70 m²

název místnosti	plocha
kuchyň	12,50 m ²
pokoj 1	25,60 m ²
pokoj 2	14,20 m ²
předsíň	8,60 m ²
koupelna	2,60 m ²
WC	1,20 m ²
celkem	64,70 m²
balkon	0,80 m ²

Vybavení jednotky: bez vybavení

Výměra podlahové plochy jednotky s příslušenstvím pro účely stanovení spoluvlastnického podílu na společných částech domu je 64,70 m².

K vlastnictví jednotky patří podlahová krytina, nenosné příčky, vnitřní dveře a okna nacházející se uvnitř bytu. Součástí jednotky jsou dále vnitřní instalace, vnitřní rozvody vody, plynu, odvody odpadních vod a vnitřní rozvody tepla a teplé užitkové vody kromě stoupacích vedení včetně uzavíracích ventilů, vnitřní rozvody společné televizní a rozhlasové antény.

K vlastnictví jednotky dále patří spoluvlastnický podíl na společných částech domu a pozemku o velikosti 647/12946.

15. Jednotka č.2462/01 je byt 2+1 umístěný v 1. N.P.
Celková výměra jednotky je 56,80 m²

název místnosti	plocha
kuchyň	12,70 m ²
pokoj 1	14,10 m ²
pokoj 2	18,00 m ²
předsíň	8,20 m ²
koupelna	2,60 m ²
WC	1,20 m ²
celkem	56,80 m²

Vybavení jednotky: bez vybavení

Výměra podlahové plochy jednotky s příslušenstvím pro účely stanovení spoluvlastnického podílu na společných částech domu je 56,80 m².

K vlastnictví jednotky patří podlahová krytina, nenosné příčky, vnitřní dveře a okna nacházející se uvnitř bytu. Součástí jednotky jsou dále vnitřní instalace, vnitřní rozvody vody, plynu, odvody odpadních vod a vnitřní rozvody tepla a teplé užitkové vody kromě stoupacích vedení včetně uzavíracích ventilů, vnitřní rozvody společné televizní a rozhlasové antény.

K vlastnictví jednotky dále patří spoluvlastnický podíl na společných částech domu a pozemku o velikosti 568/12946.

16. Jednotka č.2462/02 je byt 2+1 umístěný v 1. N.P.
Celková výměra jednotky je 58,10 m²

název místnosti	plocha
kuchyň	12,50 m ²
pokoj 1	14,00 m ²
pokoj 2	18,80 m ²
předsíň	9,00 m ²
koupelna	2,60 m ²
WC	1,20 m ²
celkem	58,10 m²

Vybavení jednotky: bez vybavení

Výměra podlahové plochy jednotky s příslušenstvím pro účely stanovení spoluvlastnického podílu na společných částech domu je 58,10 m².

K vlastnictví jednotky patří podlahová krytina, nenosné příčky, vnitřní dveře a okna nacházející se uvnitř bytu. Součástí jednotky jsou dále vnitřní instalace, vnitřní rozvody vody, plynu, odvody odpadních vod a vnitřní rozvody tepla a teplé užitkové vody kromě stoupacích vedení včetně uzavíracích ventilů, vnitřní rozvody společné televizní a rozhlasové antény.

K vlastnictví jednotky dále patří spoluvlastnický podíl na společných částech domu a pozemku o velikosti 581/12946.

17. Jednotka č.2462/03 je byt 2+1 umístěný v 1.N.P.
Celková výměra jednotky je 58,80 m²

název místnosti	plocha
kuchyň	12,70 m ²
pokoj 1	14,80 m ²
pokoj 2	19,40 m ²
předsíň	8,20 m ²
koupelna	2,50 m ²
WC	1,20 m ²
celkem	58,80 m²

Vybavení jednotky: bez vybavení

Výměra podlahové plochy jednotky s příslušenstvím pro účely stanovení spoluvlastnického podílu na společných částech domu je 58,80 m².

K vlastnictví jednotky patří podlahová krytina, nenosné příčky, vnitřní dveře a okna nacházející se uvnitř bytu. Součástí jednotky jsou dále vnitřní instalace, vnitřní rozvody vody, plynu, odvody odpadních vod a vnitřní rozvody tepla a teplé užitkové vody kromě stoupacích vedení včetně uzavíracích ventilů, vnitřní rozvody společné televizní a rozhlasové antény.

K vlastnictví jednotky dále patří spoluvlastnický podíl na společných částech domu a pozemku o velikosti 588/12946.

18. Jednotka č.2462/04 je byt 2+1 umístěný ve 2.N.P.
Celková výměra jednotky je 56,80 m²

název místnosti	plocha
kuchyň	12,70 m ²
pokoj 1	14,10 m ²
pokoj 2	18,00 m ²
předsíň	8,20 m ²
koupelna	2,60 m ²
WC	1,20 m ²
celkem	56,80 m²

Vybavení jednotky: bez vybavení

Výměra podlahové plochy jednotky s příslušenstvím pro účely stanovení spoluvlastnického podílu na společných částech domu je 56,80 m².

K vlastnictví jednotky patří podlahová krytina, nenosné příčky, vnitřní dveře a okna nacházející se uvnitř bytu. Součástí jednotky jsou dále vnitřní instalace, vnitřní rozvody vody, plynu, odvody odpadních vod a vnitřní rozvody tepla a teplé užitkové vody kromě stoupacích vedení včetně uzavíracích ventilů, vnitřní rozvody společné televizní a rozhlasové antény.

K vlastnictví jednotky dále patří spoluvlastnický podíl na společných částech domu a pozemku o velikosti 568/12946.

19. Jednotka č.2462/05 je byt 2+1 umístěný ve 2. N.P.
Celková výměra jednotky je 58,10 m²

název místnosti	plocha
kuchyň	12,50 m ²
pokoj 1	14,00 m ²
pokoj 2	18,80 m ²
předsíň	9,00 m ²
koupelna	2,60 m ²
WC	1,20 m ²
celkem	58,10 m²
balkon	1,00 m ²

Vybavení jednotky: bez vybavení

Výměra podlahové plochy jednotky s příslušenstvím pro účely stanovení spoluvlastnického podílu na společných částech domu je 58,10 m².

K vlastnictví jednotky patří podlahová krytina, nenosné příčky, vnitřní dveře a okna nacházející se uvnitř bytu. Součástí jednotky jsou dále vnitřní instalace, vnitřní rozvody vody, plynu, odvody odpadních vod a vnitřní rozvody tepla a teplé užitkové vody kromě stoupacích vedení včetně uzavíracích ventilů, vnitřní rozvody společné televizní a rozhlasové antény.

K vlastnictví jednotky dále patří spoluvlastnický podíl na společných částech domu a pozemku o velikosti 581/12946.

20. Jednotka č.2462/06 je byt 2+1 umístěný ve 2. N.P.
Celková výměra jednotky je 58,80 m²

název místnosti	plocha
kuchyň	12,70 m ²
pokoj 1	14,80 m ²
pokoj 2	19,40 m ²
předsíň	8,20 m ²
koupelna	2,50 m ²
WC	1,20 m ²
celkem	58,80 m²

Vybavení jednotky: bez vybavení

Výměra podlahové plochy jednotky s příslušenstvím pro účely stanovení spoluvlastnického podílu na společných částech domu je 58,80 m².

K vlastnictví jednotky patří podlahová krytina, nenosné příčky, vnitřní dveře a okna nacházející se uvnitř bytu. Součástí jednotky jsou dále vnitřní instalace, vnitřní rozvody vody, plynu, odvody odpadních vod a vnitřní rozvody tepla a teplé užitkové vody kromě stoupacích vedení včetně uzavíracích ventilů, vnitřní rozvody společné televizní a rozhlasové antény.

K vlastnictví jednotky dále patří spoluvlastnický podíl na společných částech domu a pozemku o velikosti 588/12946.

21. Jednotka č.2462/07 je byt 2+1 umístěný ve 3. N.P.
Celková výměra jednotky je 56,80 m²

název místnosti	plocha
kuchyň	12,70 m ²
pokoj 1	14,10 m ²
pokoj 2	18,00 m ²
předsíň	8,20 m ²
koupelna	2,60 m ²
WC	1,20 m ²
celkem	56,80 m²

Vybavení jednotky: bez vybavení

Výměra podlahové plochy jednotky s příslušenstvím pro účely stanovení spoluvlastnického podílu na společných částech domu je 56,80 m².

K vlastnictví jednotky patří podlahová krytina, nenosné příčky, vnitřní dveře a okna nacházející se uvnitř bytu. Součástí jednotky jsou dále vnitřní instalace, vnitřní rozvody vody, plynu, odvody odpadních vod a vnitřní rozvody tepla a teplé užitkové vody kromě stoupacích vedení včetně uzavíracích ventilů, vnitřní rozvody společné televizní a rozhlasové antény.

K vlastnictví jednotky dále patří spoluvlastnický podíl na společných částech domu a pozemku o velikosti **568/12946**.

22. Jednotka č.2462/08 je byt 2+1 umístěný ve 3. N.P.
Celková výměra jednotky je 58,10 m²

název místnosti	plocha
kuchyň	12,50 m ²
pokoj 1	14,00 m ²
pokoj 2	18,80 m ²
předsíň	9,00 m ²
koupelna	2,60 m ²
WC	1,20 m ²
celkem	58,10 m²
balkon	1,00 m ²

Vybavení jednotky: bez vybavení

Výměra podlahové plochy jednotky s příslušenstvím pro účely stanovení spoluvlastnického podílu na společných částech domu je 58,10 m².

K vlastnictví jednotky patří podlahová krytina, nenosné příčky, vnitřní dveře a okna nacházející se uvnitř bytu. Součástí jednotky jsou dále vnitřní instalace, vnitřní rozvody vody, plynu, odvody odpadních vod a vnitřní rozvody tepla a teplé užitkové vody kromě stoupacích vedení včetně uzavíracích ventilů, vnitřní rozvody společné televizní a rozhlasové antény.

K vlastnictví jednotky dále patří spoluvlastnický podíl na společných částech domu a pozemku o velikosti 581/12946.

23. Jednotka č.2462/09 je byt 2+1 umístěný ve 3. N.P.
Celková výměra jednotky je 58,80 m²

název místnosti	plocha
kuchyň	12,70 m ²
pokoj 1	14,80 m ²
pokoj 2	19,40 m ²
předsíň	8,20 m ²
koupelna	2,50 m ²
WC	1,20 m ²
celkem	58,80 m²

Vybavení jednotky: bez vybavení

Výměra podlahové plochy jednotky s příslušenstvím pro účely stanovení spoluvlastnického podílu na společných částech domu je 58,80 m².

K vlastnictví jednotky patří podlahová krytina, nenosné příčky, vnitřní dveře a okna nacházející se uvnitř bytu. Součástí jednotky jsou dále vnitřní instalace, vnitřní rozvody vody, plynu, odvody odpadních vod a vnitřní rozvody tepla a teplé užitkové vody kromě stoupacích vedení včetně uzavíracích ventilů, vnitřní rozvody společné televizní a rozhlasové antény.

K vlastnictví jednotky dále patří spoluvlastnický podíl na společných částech domu a pozemku o velikosti 588/12946.

24. Jednotka č.2462/10 je byt 2+1 umístěný ve 4. N.P.
Celková výměra jednotky je 56,80 m²

název místnosti	plocha
kuchyň	12,70 m ²
pokoj 1	14,10 m ²
pokoj 2	18,00 m ²
předsíň	8,20 m ²
koupelna	2,60 m ²
WC	1,20 m ²
celkem	56,80 m²

Vybavení jednotky: bez vybavení

Výměra podlahové plochy jednotky s příslušenstvím pro účely stanovení spoluvlastnického podílu na společných částech domu je 56,80 m².

K vlastnictví jednotky patří podlahová krytina, nenosné příčky, vnitřní dveře a okna nacházející se uvnitř bytu. Součástí jednotky jsou dále vnitřní instalace, vnitřní rozvody vody, plynu, odvody odpadních vod a vnitřní rozvody tepla a teplé užitkové vody kromě stoupacích vedení včetně uzavíracích ventilů, vnitřní rozvody společné televizní a rozhlasové antény.

K vlastnictví jednotky dále patří spoluvlastnický podíl na společných částech domu a pozemku o velikosti 568/12946.

25. Jednotka č.2462/11 je byt 2+1 umístěný ve 4. N.P.
Celková výměra jednotky je 58,10 m²

název místnosti	plocha
kuchyň	12,50 m ²
pokoj 1	14,00 m ²
pokoj 2	18,80 m ²
předsiň	9,00 m ²
koupelna	2,60 m ²
WC	1,20 m ²
celkem	58,10 m²
balkon	1,00 m ²

Vybavení jednotky: bez vybavení

Výměra podlahové plochy jednotky s příslušenstvím pro účely stanovení spoluvlastnického podílu na společných částech domu je 58,10 m².

K vlastnictví jednotky patří podlahová krytina, nenosné příčky, vnitřní dveře a okna nacházející se uvnitř bytu. Součástí jednotky jsou dále vnitřní instalace, vnitřní rozvody vody, plynu, odvody odpadních vod a vnitřní rozvody tepla a teplé užitkové vody kromě stoupacích vedení včetně uzavíracích ventilů, vnitřní rozvody společné televizní a rozhlasové antény.

K vlastnictví jednotky dále patří spoluvlastnický podíl na společných částech domu a pozemku o velikosti 581/12946.

26. Jednotka č.2462/12 je byt 2+1 umístěný ve 4. N.P.
Celková výměra jednotky je 58,80 m²

název místnosti	plocha
kuchyň	12,70 m ²
pokoj 1	14,80 m ²
pokoj 2	19,40 m ²
předsíň	8,20 m ²
koupelna	2,50 m ²
WC	1,20 m ²
celkem	58,80 m²

Vybavení jednotky: bez vybavení

Výměra podlahové plochy jednotky s příslušenstvím pro účely stanovení spoluvlastnického podílu na společných částech domu je 58,80 m².

K vlastnictví jednotky patří podlahová krytina, nenosné příčky, vnitřní dveře a okna nacházející se uvnitř bytu. Součástí jednotky jsou dále vnitřní instalace, vnitřní rozvody vody, plynu, odvody odpadních vod a vnitřní rozvody tepla a teplé užitkové vody kromě stoupacích vedení včetně uzavíracích ventilů, vnitřní rozvody společné televizní a rozhlasové antény.

K vlastnictví jednotky dále patří spoluvlastnický podíl na společných částech domu a pozemku o velikosti 588/12946.

Určení společných částí budovy (§ 4 odst. 2 písm. c) zákona)

Společnými částmi domu jsou:

- a) základy včetně izolací, obvodové a nosné zdivo, hlavní stěny, průčelí,
- b) střecha,
- c) hlavní svislé a vodorovné konstrukce,
- d) vchody, schodiště, chodby, sklepní kóje,
- e) okna a dveře, balkony, včetně vstupních dveří do bytů a do jejich příslušenství, přímo přístupných ze společných částí
- f) rozvody tepla, studené a teplé vody, kanalizace, plynu, elektřiny, společné televizní antény, domovní elektroinstalace (zvonek), rozvody telekomunikací včetně rozvodů umístěných mimo dům
- g) plynová kotelna (kromě technologie – vlastník MČ Praha 10, provozovatel ACTHERM)
- h) CO kryt

Všechny tyto společné části mají právo užívat a povinnost podílet se podle výše svého spoluvlastnického podílu na jejich opravách a údržbě všichni spoluvlastníci z titulu svého spoluvlastnického práva .

IV. Stanovení spoluvlastnických podílů vlastníků jednotek (§ 4 odst. 2 písm. d) zákona)

Velikost spoluvlastnických podílů na společných částech domu a na pozemcích pod domem se řídí vzájemným poměrem velikosti podlahové plochy jednotek k celkové ploše všech jednotek v domě. Spoluvlastnické podíly vyjádřené zlomkem jsou uvedeny u každé konkrétní jednotky a vztahují se ke všem společným částem domu.

Jednotka č.2461/01	spoluvlastnický podíl o velikosti 199/12946
Jednotka č.2461/02	spoluvlastnický podíl o velikosti 615/12946
Jednotka č.2461/03	spoluvlastnický podíl o velikosti 199/12946
Jednotka č.2461/04	spoluvlastnický podíl o velikosti 450/12946
Jednotka č.2461/05	spoluvlastnický podíl o velikosti 647/12946
Jednotka č.2461/06	spoluvlastnický podíl o velikosti 199/12946
Jednotka č.2461/07	spoluvlastnický podíl o velikosti 450/12946
Jednotka č.2461/08	spoluvlastnický podíl o velikosti 647/12946
Jednotka č.2461/09	spoluvlastnický podíl o velikosti 199/12946
Jednotka č.2461/10	spoluvlastnický podíl o velikosti 450/12946
Jednotka č.2461/11	spoluvlastnický podíl o velikosti 647/12946

Jednotka č.2461/12	spoluvlastnický podíl o velikosti	199/12946
Jednotka č.2461/13	spoluvlastnický podíl o velikosti	450/12946
Jednotka č.2461/14	spoluvlastnický podíl o velikosti	647/12946
Jednotka č.2462/01	spoluvlastnický podíl o velikosti	568/12946
Jednotka č.2462/02	spoluvlastnický podíl o velikosti	581/12946
Jednotka č.2462/03	spoluvlastnický podíl o velikosti	588/12946
Jednotka č.2462/04	spoluvlastnický podíl o velikosti	568/12946
Jednotka č.2462/05	spoluvlastnický podíl o velikosti	581/12946
Jednotka č.2462/06	spoluvlastnický podíl o velikosti	588/12946
Jednotka č.2462/07	spoluvlastnický podíl o velikosti	568/12946
Jednotka č.2462/08	spoluvlastnický podíl o velikosti	581/12946
Jednotka č.2462/09	spoluvlastnický podíl o velikosti	588/12946
Jednotka č.2462/10	spoluvlastnický podíl o velikosti	568/12946
Jednotka č.2462/11	spoluvlastnický podíl o velikosti	581/12946
Jednotka č.2462/12	spoluvlastnický podíl o velikosti	588/12946

Celkem..... 12946/12946

V. Označení pozemku (§ 4 odst. 2 písm. d) zákona)

Pozemky v katastrálním území: Vinohrady, obec Praha
parcelní číslo: 4066/3, 4066/2
Pozemky jsou zastavěny budovou č.p. 2461,2462, ve které se vymezují
jednotky podle zákona č. 72/1994 Sb., v platném znění.
Pozemky jsou ve vlastnictví hlavního města Praha a jsou svěřené do
správy Městské části Praha 10, Vršovická 1429/68, IČ 00063941 ,
list vlastnictví č. 2446

VI. Práva a závazky týkající se budovy a práva k pozemku (§ 4 odst. 2 písm. f) zákona)

Z vlastníka budovy přecházejí na vlastníky všech jednotek dnem nabytí
vlastnictví k jednotkám tyto práva :

- 1) právo sjednaného odběru plynu a
- 2) právo sjednaného odběru el.energie
- 3) právo sjednaného odvozu komunálního odpadu
- 4) právo sjednaného odběru tepla, studené a teplé vody z plynové kotelny (vlastník MČ Praha 10, provozovatel ACTHERM)
- 5) práva a povinnosti vyplývající z právních předpisů týkající se krytu CO

Vlastník budovy prohlašuje, že na nemovitosti nevážnou žádné nesplacené úvěry, zástavní právo ani věcná břemena, či jiná právní omezení.

Pozemku uvedeného pod bodem V. se týkají tato práva:

Vlastník tímto prohlášením upravuje práva k pozemku tak, že výlučné vlastnictví k pozemku bude převedeno do podílového spoluvlastnictví všech vlastníků jednotek s tím, že velikost spoluvlastnických podílů odpovídá velikosti spoluvlastnických podílů na společných částech domu uvedených v tomto prohlášení.

VII. Pravidla pro přispívání spoluvlastníků domu na výdaje spojené se správou, údržbou a opravami (§ 4 odst. 2 písm. g) zákona)

1. Vlastníci jednotek jsou povinni přispívat na náklady spojené se správou, údržbou a opravami společných částí domu a pozemku (dále jen "správa") podle velikosti svých spoluvlastnických podílů na společných částech domu, jestliže nedojde k jiné dohodě všech spoluvlastníků. Vlastník budovy stanoví tímto prohlášením, že pokud je v domě alespoň jedna jednotka, s jejímž užíváním je spojeno výhradní užívání společných částí domu, jako např. balkony, lodžie, terasy, sklepní kóje apod., hradí vlastníci jednotek příspěvky na správu domu a pozemku v poměru součtu velikosti podlahové plochy jednotky se započtením poloviny podlahové plochy jimi užívané společné části domu, která není místností, k součtu velikosti podlahových ploch všech jednotek v domě zvětšenému o součet polovin podlahových ploch společných částí domu, které nejsou místnostmi.

Příspěvky na správu domu určené na náklady na vlastní správní činnost společenství, zejména na odměny členů orgánů společenství a vedení účetnictví, se stanoví stejnou částkou za jednotku.

2. Výbor společenství popřípadě správce je povinen evidovat náklady a výdaje za každý dům a příslušející pozemek odděleně od ostatních domů a pozemků, které má ve své správě. Rovněž je povinen samostatně evidovat náklady, které jsou povinni uhradit jednotliví vlastníci jednotek.

3. Výbor společenství popřípadě správce sestavuje na každý kalendářní rok rozpočet domu – přehled předpokládaných nákladů a výnosů, včetně tvorby dlouhodobých zdrojů na opravy, rekonstrukce a modernizace domu plánované v budoucích letech a předkládá je schválení shromáždění vlastníků. Shromáždění vlastníků určí výši příspěvků od vlastníků jednotek. Na základě schváleného rozpočtu stanoví výbor společenství popřípadě správce jednotlivým vlastníkům

výši měsíčních záloh na náklady spojené se správou domu, které jsou povinni hradit na jeho účet v termínu stanoveném shromážděním vlastníků.

4. Náklady na správu domu představují zejména:

- a) náklady na údržbu a opravy a výdaje na rekonstrukce a modernizace
- b) daň z nemovitostí,
- c) pojištění domu,
- d) náklady spojené s pozemkem příslušejícím k domu (nájem, údržba, úklid chodníků apod.),
- e) náklady na správce domu,
- f) spotřeba energií ve společných částech domu,
- g) další náklady.

5. Vyúčtování záloh na náklady spojené se správou domu provede výbor společenství popřípadě správce každoročně nejpozději do 3 měsíců po skončení kalendářního roku. Vzájemné vypořádání přeplatků a nedoplatků se provede nejpozději do 1 měsíce po vyúčtování. Nevyčerpaný zůstatek zálohy na opravy, rekonstrukce a modernizace domu se s jednotlivými vlastníky nevypořádává a převádí se do dalšího roku.

6. Vlastníci jednotek jsou povinni platit na účet společenství případně správce zálohy na úhradu za plnění poskytovaná s užíváním jednotky (dále jen "služby"), a to ve stejném termínu jako zálohy na náklady spojené se správou domu. Při stanovení výše záloh, způsobu a termínů jejich vyúčtování postupuje výbor společenství popřípadě správce v souladu se zvláštními předpisy (pokud je v domě alespoň jeden nepřevedený byt postavený podle předpisů o finanční, úvěrové a jiné pomoci družstevní výstavbě podle vyhl. č. 85/1997 Sb.). V ostatních případech na základě dohody všech jednotek. Vzájemné vypořádání přeplatků a nedoplatků z vyúčtování služeb se provede nejpozději do 1 měsíce po vyúčtování.

7. Zálohy podle bodů 3 a 6 při změně vlastníka jednotky během kalendářního roku se nevypořádávají (původní vlastník jednotky a nabyvatel se vypořádají vzájemně).

8. Podrobnosti týkající se těchto pravidel jsou řešeny smlouvou o správě společných částí domu.

1 rok
právy
5 v
i.

VIII. Pravidla pro správu společných částí domu, označení správce (§ 4 odst. 2 písm. h) zákona)

1. Současným správcem budovy je CENTRA a.s. se sídlem Plzeňská 3185/5b, Praha 5, 150 00, IČ 18628966.

Práva a povinnost správce jsou podrobně vymezeny v mandátní smlouvě.

Správce může být fyzická osoba, která má k činnosti oprávnění podle zákona, nebo právnická osoba, která je způsobilá činnost vykonávat podle zákona, původní vlastník.

Správou společných částí domu se rozumí:

- a) technicko-administrativní správa domu
- b) sjednávání smluv, souvisejících se správou, údržbou, opravami a úpravami společných částí domu
- c) zajišťování služeb, spojených s užíváním jednotek a společných částí domu
- d) vnitřní činnosti společenství spojené se správou domu a pozemků

2. Vzájemné vztahy vlastníků jednotek, jejich práva a povinnosti jsou určeny zákonem, občanským zákoníkem, tímto prohlášením a stanovami společenství vlastníků s právní subjektivitou.

3. Společenství musí alespoň jednou ročně konat shromáždění, na kterém projednává záležitosti správy společných částí domu a pozemků a schvaluje účetní uzávěrku společenství.

4. Shromáždění je schopné usnášení, jsou-li přítomni vlastníci jednotek, kteří mají většinu hlasů. K přijetí usnesení je zapotřebí nadpoloviční většiny přítomných hlasů, pokud není třeba kvalifikované většiny podle zákona nebo stanov společenství.

5. Při hlasování je rozhodující velikost spoluvlastnických podílů vlastníků jednotek na společných částech domu.

6. Vlastník jednotky se podílí na správě domu v rozsahu, který odpovídá jeho spoluvlastnickému podílu na společných částech domu, není-li mezi vlastníky jednotek dohodnuto jinak.

7. Vlastník jednotky má právo užívat jednotku tak, aby nebyla dotčena práva ostatních vlastníků jednotek v domě. Dále má právo spoluužívat prostory určené

ke společnému užívání a všechny společné části domu a pozemku, pokud neslouží pouze některým vlastníkům jednotek.

8. Bytové jednotky v domě jsou určeny výhradně k bydlení. Každá změna takto stanoveného účelu vyžaduje souhlas všech vlastníků jednotek.

9. Před nařízeným prodejem jednotky projedná společenství s vlastníkem jednotky neplnění povinností. Nedojde-li ve lhůtě 60 dnů ode dne projednání k nápravě, upozorní společenství písemně vlastníka jednotky na možnost podání žaloby k soudu.

10. Na společné vlastnictví se musí uzavřít nejméně toto pojištění:

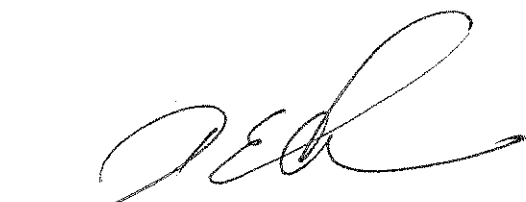
- a) živelní
- b) odpovědnostní

Prohlášení vlastníka je vyhotoveno ve třech originálních výtiscích, z nichž dva obdrží katastrální úřad a jeden výtisk vlastníka budovy po zaregistrování katastrálním úřadem.

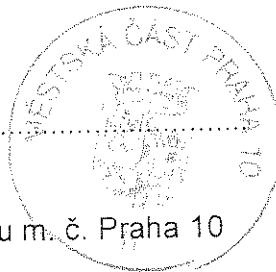
IX. Přílohy

Půdorysy všech podlaží a jejich schémata určující polohu jednotky a společných částí domu, s údaji o podlahových plochách jednotek.

V PRAZE dne 12-04-2013



městská část Praha 10
Mgr. David Ekstein,
vedoucí odboru majetkoprávního Úřadu m. č. Praha 10



Katastrální úřad pro hlavní město Praha
Katastrální pracoviště Praha

Vklad práva povolen rozhodnutím
sp. zn. V - 21151 / 20 B - 101

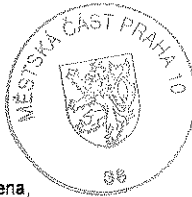
Vklad práva zapsán v katastru
nemovitostí dne: 10-05-2013

Právní účinky vkladu vznikly ke dni: 13-05-2013



Mgr. Edita Němečková
úředně oprávněná osoba

okud



Podle ověřovací knihy ÚMČ Praha 10
poř.č. vidimace 1786/2013
tato částečná kopie obsahující 34 stran
souhlasí doslovně s předloženou listinou, z níž byla pořizena,
a tato listina je prvopisem obsahujícím 39 stran.
Listina, z níž je vidimovaná listina pořizena, neobsahuje viditelný
zajišťovací prvek, jenž je součástí obsahu právního významu této
listiny.

V Praze 10 dne 27.6.2013 Vidimaci provedl/a
Markéta Eckhardtová

Osvobozeno od spr. poplatku



**Příloha č.1 k prohlášení vlastníka
domů č.p.2461, 2462 na jednotky**

ČÍSLO POPISNÉ: 2461, 2462

ULICE: MRŠTÍKOVA, NAD OLŠINAMI

KAT.ÚZEMÍ: VINOHRADY

OBEC: PRAHA 10



- BYTOVÉ JEDNOTKY



- SPOLEČNÉ PROSTORY



- BEZPDLAHOVÉ PLOCHY



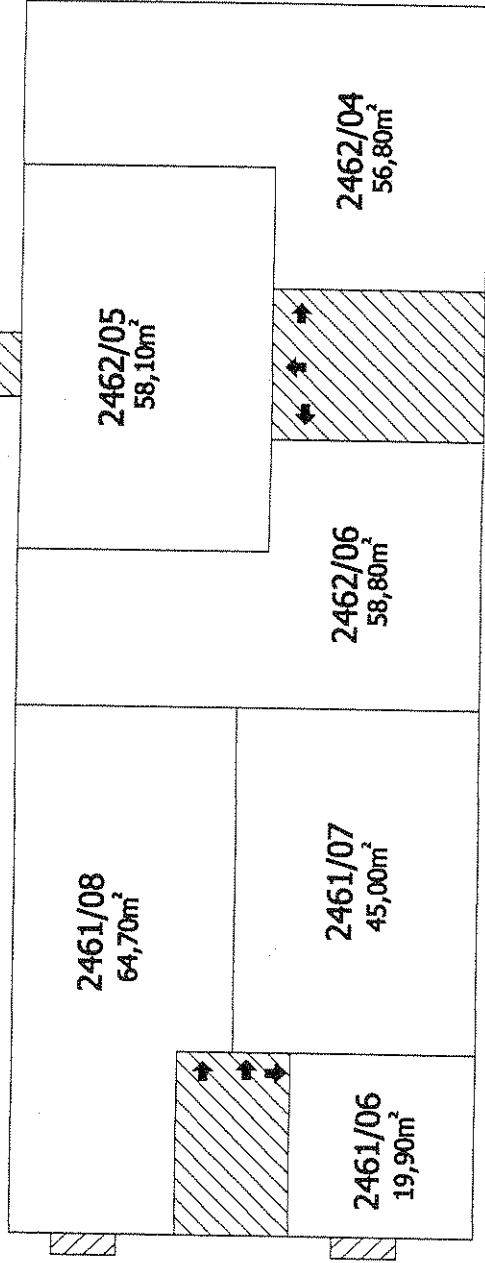
- NEBYTOVÝ PROSTOR



- BALKONY, TERASY

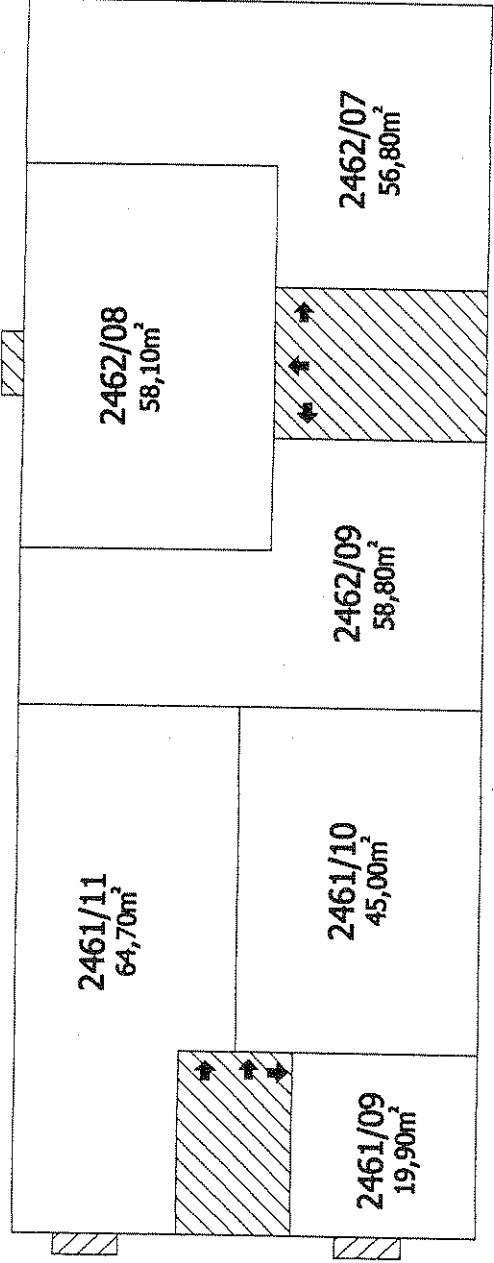
3.N.P.
Mrštíkova 5

2.N.P.
Nad Olšinami 11



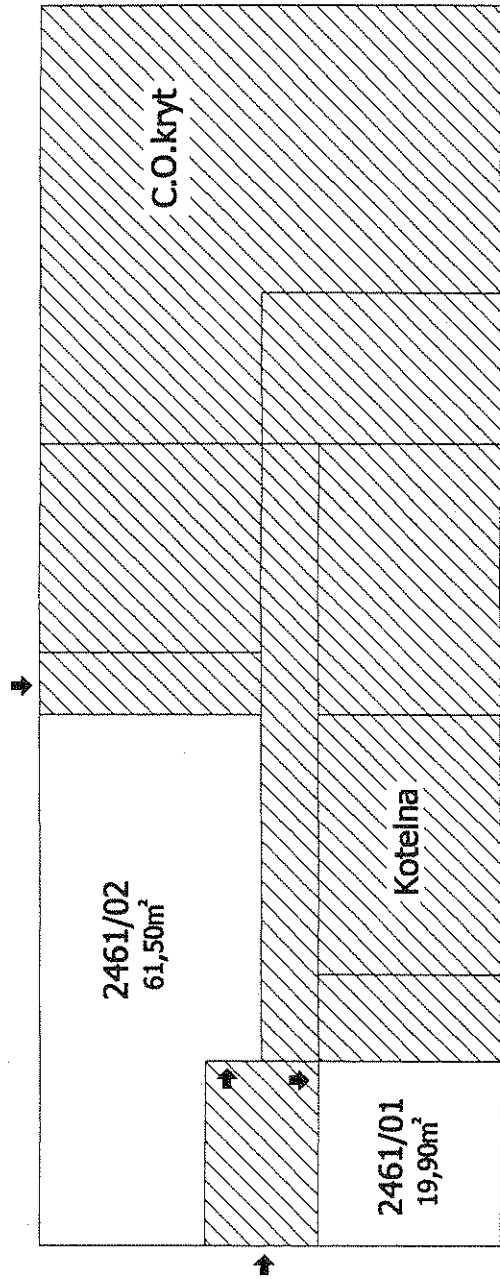
4.N.P.
Mrštíkova 5

3.N.P.
Nad Olšinami 11



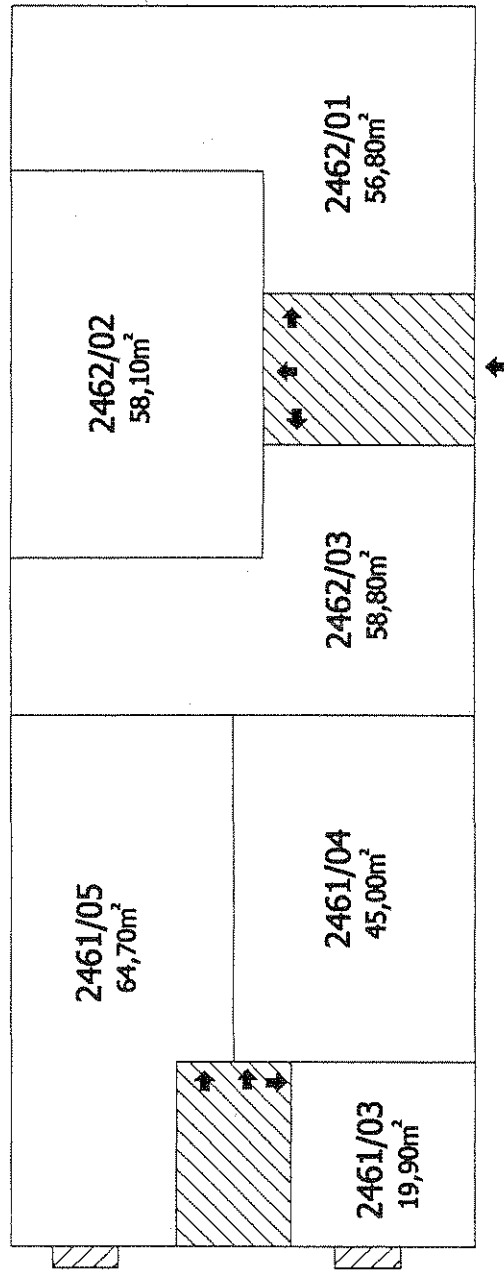
1.N.P.
Mršůkova 5

1.P.P.
Nad Olšinami 11



2.N.P.
Mršůkova 5

1.N.P.
Nad Olšinami 11



5.N.P.
Mrštíkova 5

4.N.P.
Nad Olšinami 11

