

# Prohlášení vlastníka

podle § 4 zákona č. 72/1994 Sb., v platném znění (dále jen "zákon")

Městská část Praha 10, Vršovická 1429/68, Praha 10

IČ : 00063941

zastoupená Ing. Milanem Richterem, starostou Městské části Praha 10

k smluvnímu jednání oprávněn Mgr. David Ekstein,  
vedoucí odboru majetkoprávního Úřadu m. č. Praha 10

(dále také jen „vlastník“ nebo „vlastník budovy“ nebo „vlastník nemovitostí“)

vydává toto prohlášení vlastníka budovy  
dle § 4 zákona č. 72/1994 Sb., v platném znění.

## Obsah:

- I. Označení budovy
- II. Vymezení jednotek v budově
- III. Určení společných částí budovy
- IV. Stanovení spoluvlastnických podílů vlastníků jednotek
- V. Označení pozemku
- VI. Práva a závazky týkající se budovy a pozemku
- VII. Pravidla pro přispívání spoluvlastníků domu na správu
- VIII. Pravidla pro správu společných částí domu a označení správce
- IX. Přílohy

**I. Označení budovy**  
(§ 4 odst. 2 písm.a) zákona)

Vlastník prohlašuje, že ve smyslu příslušných ustanovení zákona č. 131/2000 Sb.; o hlavním městě Praze, a na základě vyhlášky č. 55/2000 Sb. hl. m. Prahy, kterou se vydává Statut hl. m. Prahy, jsou mu svěřeny do správy níže specifikované nemovitosti, které jsou ve vlastnictví hlavního města Prahy, a to budova č.p. 776 na pozemku č.parc.1184/3 a pozemek č.par. 1184/3, vše katastrální území Vršovice, obec Praha, zapsáno u Katastrálního úřadu pro hl. m. Prahu, Katastrální pracoviště Praha na listu vlastnictví č. 1035, vedeného pro uvedené katastrální území. Stavebně technicky a funkčně se jedná o tři budovy s jedním popisným číslem a jednou parcelou.

číslo popisné:	číslo parcelní:	výměra m2	LV
776	1184/3	1002	1035

ulice **Minská 2**  
**Vršovická 39**  
**Vršovická 41**

obec **Praha**  
katastrální území **Vršovice**

V budově je 35 bytových jednotek a 9 nebytových jednotek  
Budova má 1.P.P. a 5.N.P.

K budově nepatří další samostatné objekty.

**II. Vymezení jednotek v budově**  
(§ 4 odst. 1 a § 4 odst. 2 písm. b) zákona)

Vlastník budovy tímto prohlášením určuje prostorově vymezené části budovy za jednotky ve smyslu § 2 písm. h) zákona č.72/1994 Sb. v platném znění.

1. Jednotka č.776/01 je byt 3+1 umístěný v 1. N.P.  
Celková výměra jednotky je 96,10 m<sup>2</sup>

název místnosti	plocha
kuchyň	11,60 m <sup>2</sup>
pokoj 1	26,40 m <sup>2</sup>
pokoj 2	20,10 m <sup>2</sup>
pokoj 3	15,70 m <sup>2</sup>
předsíň	10,00 m <sup>2</sup>
koupelna	3,80 m <sup>2</sup>
WC	1,10 m <sup>2</sup>
komora	5,70 m <sup>2</sup>
spíž	1,70 m <sup>2</sup>
<b>celkem</b>	<b>96,10 m<sup>2</sup></b>
balkon	1,60 m <sup>2</sup>

Vybavení jednotky: bez vybavení

Výměra podlahové plochy jednotky s příslušenstvím pro účely stanovení spoluvlastnického podílu na společných částech domu je 96,10 m<sup>2</sup>.

K vlastnictví jednotky patří podlahová krytina, nenosné příčky, vnitřní dveře a okna nacházející se uvnitř bytu. Součástí jednotky jsou dále vnitřní instalace, vnitřní rozvody vody, plynu, odvody odpadních vod a vnitřní rozvody tepla a teplé užitkové vody kromě stoupacích vedení včetně uzavíracích ventilů, vnitřní rozvody společné televizní a rozhlasové antény.

K vlastnictví jednotky dále patří spoluvlastnický podíl na společných částech domu o velikosti 961/28083.

2. Jednotka č. 776/02 je byt 1+1 umístěný v 1 N.P.  
Celková výměra jednotky je 51,60 m<sup>2</sup>

název místnosti	plocha
kuchyň	19,60 m <sup>2</sup>
pokoj 1	20,50 m <sup>2</sup>
spíž	1,40 m <sup>2</sup>
předsíň	6,80 m <sup>2</sup>
koupelna	2,40 m <sup>2</sup>
WC	0,90 m <sup>2</sup>
<b>celkem</b>	<b>51,60 m<sup>2</sup></b>
balkon	1,00 m <sup>2</sup>

Vybavení jednotky: bez vybavení

Výměra podlahové plochy jednotky s příslušenstvím pro účely stanovení spoluvlastnického podílu na společných částech domu je 51,60 m<sup>2</sup>.

K vlastnictví jednotky patří podlahová krytina, nenosné příčky, vnitřní dveře a okna nacházející se uvnitř bytu. Součástí jednotky jsou dále vnitřní instalace, vnitřní rozvody vody, plynu, odvody odpadních vod a vnitřní rozvody tepla a teplé užitkové vody kromě stoupacích vedení včetně uzavíracích ventilů, vnitřní rozvody společné televizní a rozhlasové antény.

K vlastnictví jednotky dále patří spoluvlastnický podíl na společných částech domu o velikosti 516/ 28083.

3. Jednotka č. 776/03 je byt 2+1 umístěný ve 2.N.P.  
Celková výměra jednotky je 75,00 m<sup>2</sup>

název místnosti	plocha
kuchyň	19,30 m <sup>2</sup>
pokoj 1	22,10 m <sup>2</sup>
pokoj 2	21,60 m <sup>2</sup>
předsíň	6,60 m <sup>2</sup>
koupelna	4,30 m <sup>2</sup>
WC	1,10 m <sup>2</sup>
<b>celkem</b>	<b>75,00 m<sup>2</sup></b>
balkon	7,10 m <sup>2</sup>

Vybavení jednotky: bez vybavení

Výměra podlahové plochy jednotky s příslušenstvím pro účely stanovení spoluvlastnického podílu na společných částech domu je 75,00 m<sup>2</sup>.

K vlastnictví jednotky patří podlahová krytina, nenosné příčky, vnitřní dveře a okna nacházející se uvnitř bytu. Součástí jednotky jsou dále vnitřní instalace, vnitřní rozvody vody, plynu, odvody odpadních vod a vnitřní rozvody tepla a teplé užitkové vody kromě stoupacích vedení včetně uzavíracích ventilů, vnitřní rozvody společné televizní a rozhlasové antény.

K vlastnictví jednotky dále patří spoluvlastnický podíl na společných částech domu o velikosti 750/ 28083.

4. Jednotka č. 776/04 je byt 3+1 umístěný ve 2.N.P.  
Celková výměra jednotky je 108,90 m<sup>2</sup>

název místnosti	plocha
kuchyň	11,80 m <sup>2</sup>
pokoj 1	23,80 m <sup>2</sup>
pokoj 2	26,10 m <sup>2</sup>
pokoj 3	25,80 m <sup>2</sup>
předsíň	11,00 m <sup>2</sup>
koupelna	3,80 m <sup>2</sup>
WC	1,10 m <sup>2</sup>
komora	3,80 m <sup>2</sup>
spíž	1,70 m <sup>2</sup>
<b>celkem</b>	<b>108,90 m<sup>2</sup></b>
balcon	1,60 m <sup>2</sup>

Vybavení jednotky: bez vybavení

Výměra podlahové plochy jednotky s příslušenstvím pro účely stanovení spoluvlastnického podílu na společných částech domu je 108,90 m<sup>2</sup>.

K vlastnictví jednotky patří podlahová krytina, nenosné příčky, vnitřní dveře a okna nacházející se uvnitř bytu. Součástí jednotky jsou dále vnitřní instalace, vnitřní rozvody vody, plynu, odvody odpadních vod a vnitřní rozvody tepla a teplé užitkové vody kromě stoupacích vedení včetně uzavíracích ventilů, vnitřní rozvody společné televizní a rozhlasové antény.

K vlastnictví jednotky dále patří spoluvlastnický podíl na společných částech domu o velikosti 1089/28083.

5. Jednotka č. 776/05 je byt 2 + 1 umístěný ve 3 N.P.  
Celková výměra jednotky je 75,00 m<sup>2</sup>

název místnosti	plocha
kuchyň	19,30 m <sup>2</sup>
pokoj 1	22,10 m <sup>2</sup>
pokoj 2	21,60 m <sup>2</sup>
předsíň	6,60 m <sup>2</sup>
koupelna	2,60 m <sup>2</sup>
WC	1,10 m <sup>2</sup>
komora	1,70 m <sup>2</sup>
<b>celkem</b>	<b>75,00 m<sup>2</sup></b>
balkon	1,00 m <sup>2</sup>

Vybavení jednotky: bez vybavení

Výměra podlahové plochy jednotky s příslušenstvím pro účely stanovení spoluvlastnického podílu na společných částech domu je 75,00 m<sup>2</sup>.

K vlastnictví jednotky patří podlahová krytina, nenosné příčky, vnitřní dveře a okna nacházející se uvnitř bytu. Součástí jednotky jsou dále vnitřní instalace, vnitřní rozvody vody, plynu, odvody odpadních vod a vnitřní rozvody tepla a teplé užitkové vody kromě stoupacích vedení včetně uzavíracích ventilů, vnitřní rozvody společné televizní a rozhlasové antény.

K vlastnictví jednotky dále patří spoluvlastnický podíl na společných částech domu o velikosti 750/28083.

6. Jednotka č. 776/ 06 byt 3 + 1 umístěný ve 3. N.P.  
Celková výměra jednotky je 108,90 m<sup>2</sup>

název místnosti	plocha
kuchyň	11,80 m <sup>2</sup>
pokoj 1	23,80 m <sup>2</sup>
pokoj 2	26,10 m <sup>2</sup>
pokoj 3	25,80 m <sup>2</sup>
předsíň	11,00 m <sup>2</sup>
koupelna	3,80 m <sup>2</sup>
WC	1,10 m <sup>2</sup>
komora	3,80 m <sup>2</sup>
spíž	1,70 m <sup>2</sup>
<b>celkem</b>	<b>108,90 m<sup>2</sup></b>
balkon	1,60 m <sup>2</sup>

Vybavení jednotky: bez vybavení

Výměra podlahové plochy jednotky s příslušenstvím pro účely stanovení spoluvlastnického podílu na společných částech domu je 108,90 m<sup>2</sup>.

K vlastnictví jednotky patří podlahová krytina, nenosné příčky, vnitřní dveře a okna nacházející se uvnitř bytu. Součástí jednotky jsou dále vnitřní instalace, vnitřní rozvody vody, plynu, odvody odpadních vod a vnitřní rozvody tepla a teplé užitkové vody kromě stoupacích vedení včetně uzavíracích ventilů, vnitřní rozvody společné televizní a rozhlasové antény.

K vlastnictví jednotky dále patří spoluvlastnický podíl na společných částech domu o velikosti 1089/28083.



7. Jednotka č. 776/07 je byt 2 + 1 umístěný ve 4. N.P.  
Celková výměra jednotky je 75,00 m<sup>2</sup>

název místnosti	plocha
kuchyň	19,30 m <sup>2</sup>
pokoj 1	22,10 m <sup>2</sup>
pokoj 2	21,60 m <sup>2</sup>
předsíň	6,60 m <sup>2</sup>
koupelna	2,60 m <sup>2</sup>
WC	1,10 m <sup>2</sup>
komora	1,70 m <sup>2</sup>
<b>celkem</b>	<b>75,00 m<sup>2</sup></b>
balkon	1,00 m <sup>2</sup>

Vybavení jednotky: bez vybavení

Výměra podlahové plochy jednotky s příslušenstvím pro účely stanovení spoluvlastnického podílu na společných částech domu je 75,00 m<sup>2</sup>.

K vlastnictví jednotky patří podlahová krytina, nenosné příčky, vnitřní dveře a okna nacházející se uvnitř bytu. Součástí jednotky jsou dále vnitřní instalace, vnitřní rozvody vody, plynu, odvody odpadních vod a vnitřní rozvody tepla a teplé užitkové vody kromě stoupacích vedení včetně uzavíracích ventilů, vnitřní rozvody společné televizní a rozhlasové antény.

K vlastnictví jednotky dále patří spoluvlastnický podíl na společných částech domu o velikosti 750/28083.

8. Jednotka č. 776/08 je byt 3+1 umístěný ve 4.N.P.  
Celková výměra jednotky je 111,10 m<sup>2</sup>

název místnosti	plocha
kuchyň	11,90 m <sup>2</sup>
pokoj 1	27,30 m <sup>2</sup>
pokoj 2	24,40 m <sup>2</sup>
pokoj 3	26,50 m <sup>2</sup>
předsíň	11,00 m <sup>2</sup>
koupelna	3,70 m <sup>2</sup>
WC	1,10 m <sup>2</sup>
komora	4,10 m <sup>2</sup>
spíž	1,10 m <sup>2</sup>
<b>celkem</b>	<b>111,10 m<sup>2</sup></b>
balkon	1,60 m <sup>2</sup>

Vybavení jednotky: bez vybavení

Výměra podlahové plochy jednotky s příslušenstvím pro účely stanovení spoluvlastnického podílu na společných částech domu je 111,10 m<sup>2</sup>.

K vlastnictví jednotky patří podlahová krytina, nenosné přičky, vnitřní dveře a okna nacházející se uvnitř bytu. Součástí jednotky jsou dále vnitřní instalace, vnitřní rozvody vody, plynu, odvody odpadních vod a vnitřní rozvody tepla a teplé užitkové vody kromě stoupacích vedení včetně uzavíracích ventilů, vnitřní rozvody společné televizní a rozhlasové antény.

K vlastnictví jednotky dále patří spoluvlastnický podíl na společných částech domu o velikosti **1111/28083**.

9. Jednotka č. 776/09 je byt 2+1 umístěný v 5 N.P.  
Celková výměra jednotky je 75,00 m<sup>2</sup>

název místnosti	plocha
kuchyň	19,30 m <sup>2</sup>
pokoj 1	22,10 m <sup>2</sup>
pokoj 2	21,60 m <sup>2</sup>
předsíň	6,60 m <sup>2</sup>
koupelna	2,60 m <sup>2</sup>
WC	1,10 m <sup>2</sup>
komora	1,70 m <sup>2</sup>
<b>celkem</b>	<b>75,00 m<sup>2</sup></b>
balcon	1,00 m <sup>2</sup>

Vybavení jednotky: bez vybavení

Výměra podlahové plochy jednotky s příslušenstvím pro účely stanovení spoluvlastnického podílu na společných částech domu je 75,00 m<sup>2</sup>.

K vlastnictví jednotky patří podlahová krytina, nenosné příčky, vnitřní dveře a okna nacházející se uvnitř bytu. Součástí jednotky jsou dále vnitřní instalace, vnitřní rozvody vody, plynu, odvody odpadních vod a vnitřní rozvody tepla a teplé užitkové vody kromě stoupacích vedení včetně uzavíracích ventilů, vnitřní rozvody společné televizní a rozhlasové antény.

K vlastnictví jednotky dále patří spoluvlastnický podíl na společných částech domu o velikosti 750/ 28083.

10. Jednotka č. 776/10 je byt 3 + 1 umístěný v 5. N.P.  
Celková výměra jednotky je 111,10 m<sup>2</sup>

název místnosti	plocha
kuchyň	11,90 m <sup>2</sup>
pokoj 1	27,30 m <sup>2</sup>
pokoj 2	24,40 m <sup>2</sup>
pokoj 3	26,50 m <sup>2</sup>
předsíň	11,00 m <sup>2</sup>
koupelna	3,70 m <sup>2</sup>
WC	1,10 m <sup>2</sup>
komora	4,10 m <sup>2</sup>
spíž	1,10 m <sup>2</sup>
<b>celkem</b>	<b>111,10 m<sup>2</sup></b>
balkon	1,60 m <sup>2</sup>

Vybavení jednotky: bez vybavení

Výměra podlahové plochy jednotky s příslušenstvím pro účely stanovení spoluvlastnického podílu na společných částech domu je 111,10 m<sup>2</sup>.

K vlastnictví jednotky patří podlahová krytina, nenosné příčky, vnitřní dveře a okna nacházející se uvnitř bytu. Součástí jednotky jsou dále vnitřní instalace, vnitřní rozvody vody, plynu, odvody odpadních vod a vnitřní rozvody tepla a teplé užitkové vody kromě stoupacích vedení včetně uzavíracích ventilů, vnitřní rozvody společné televizní a rozhlasové antény.

K vlastnictví jednotky dále patří spoluvlastnický podíl na společných částech domu o velikosti 1111/28083.

11. Nebytový prostor č. 776/11-způsob využití- provozovna umístěná v 1.N.P a v 1.P.P.  
Celková výměra prostoru je 26,00 m<sup>2</sup>

název místnosti	plocha
provozovna v 1.N.P.	20,90 m <sup>2</sup>
WC v 1.P.P.	5,10
<b>celkem</b>	<b>26,00 m<sup>2</sup></b>

Vybavení jednotky: bez vybavení

Výměra podlahové plochy jednotky s příslušenstvím pro účely stanovení spoluvlastnického podílu na společných částech domu je 26,00 m<sup>2</sup>.

K vlastnictví jednotky patří podlahová krytina, nenosné příčky, vnitřní dveře a okna nacházející se uvnitř jednotky. Součástí jednotky jsou dále vnitřní instalace kromě stoupacích vedení včetně uzavíracích ventilů.

K vlastnictví jednotky dále patří spoluvlastnický podíl na společných částech domu o velikosti 260/28083.

12. Nebytový prostor č. 776/12 – způsob využití - sklad umístěný v 1.P.P. Celková výměra prostoru je 30,00 m<sup>2</sup>

název místnosti	plocha
sklad 1	30,00 m <sup>2</sup>
<b>celkem</b>	<b>30,00 m<sup>2</sup></b>

Vybavení jednotky: bez vybavení

Výměra podlahové plochy jednotky s příslušenstvím pro účely stanovení spoluvlastnického podílu na společných částech domu je 30,00 m<sup>2</sup>.

K vlastnictví jednotky patří podlahová krytina, nenosné příčky, vnitřní dveře a okna nacházející se uvnitř jednotky. Součástí jednotky jsou dále vnitřní instalace kromě stoupacích vedení včetně uzavíracích ventilů.

K vlastnictví jednotky dále patří spoluvlastnický podíl na společných částech domu o velikosti 300/28083.

13. Nebytový prostor č. 776/13 – způsob využití - sklad umístěný v 1.P.P. Celková výměra prostoru je 97,00 m<sup>2</sup>

název místnosti	plocha
sklad	97,00 m <sup>2</sup>
<b>celkem</b>	<b>97,00 m<sup>2</sup></b>

Vybavení jednotky: bez vybavení

Výměra podlahové plochy jednotky s příslušenstvím pro účely stanovení spoluvlastnického podílu na společných částech domu je 97,00 m<sup>2</sup>.

K vlastnictví jednotky patří podlahová krytina, nenosné příčky, vnitřní dveře a okna nacházející se uvnitř jednotky. Součástí jednotky jsou dále vnitřní instalace kromě stoupacích vedení včetně uzavíracích ventilů.

K vlastnictví jednotky dále patří spoluvlastnický podíl na společných částech domu o velikosti 970/28083.

14. Nebytový prostor č. 776/14 –způsob využití- sklad umístěný v 1.P.P. Celková výměra prostoru je 51,60 m<sup>2</sup>

název místnosti	plocha
sklad 1	46,50 m <sup>2</sup>
sklad 2	5,10
<b>celkem</b>	<b>51,60 m<sup>2</sup></b>

Vybavení jednotky: bez vybavení

Výměra podlahové plochy jednotky s příslušenstvím pro účely stanovení spoluvlastnického podílu na společných částech domu je 51,60 m<sup>2</sup>.

K vlastnictví jednotky patří podlahová krytina, nenosné příčky, vnitřní dveře a okna nacházející se uvnitř jednotky. Součástí jednotky jsou dále vnitřní instalace kromě stoupacích vedení včetně uzavíracích ventilů.

K vlastnictví jednotky dále patří spoluvlastnický podíl na společných částech domu o velikosti 516/28083.



15. Nebytový prostor č. 776/15 – způsob využití – kancelář, umístěná v 1.P.P. Celková výměra prostoru je 36,80 m<sup>2</sup>

název místnosti	plocha
kancelář 1	9,70 m <sup>2</sup>
kancelář 2	15,50 m <sup>2</sup>
předsíň	8,30 m <sup>2</sup>
WC	1,10 m <sup>2</sup>
komora	2,20 m <sup>2</sup>
<b>celkem</b>	<b>36,80 m<sup>2</sup></b>

Vybavení jednotky: bez vybavení

Výměra podlahové plochy jednotky s příslušenstvím pro účely stanovení spoluvlastnického podílu na společných částech domu je 36,80 m<sup>2</sup>.

K vlastnictví jednotky patří podlahová krytina, nenosné příčky, vnitřní dveře a okna nacházející se uvnitř jednotky. Součástí jednotky jsou dále vnitřní instalace kromě stoupacích vedení včetně uzavíracích ventilů.

K vlastnictví jednotky dále patří spoluvlastnický podíl na společných částech domu o velikosti 368/28083.

16. Jednotka č. 776/16 je byt 1+1 umístěný v 1.N.P.  
Celková výměra jednotky je 51,40 m<sup>2</sup>

název místnosti	plocha
kuchyň	16,40 m <sup>2</sup>
pokoj 1	23,00 m <sup>2</sup>
spíž	1,50 m <sup>2</sup>
předsíň	6,90 m <sup>2</sup>
koupelna	2,60 m <sup>2</sup>
WC	1,00 m <sup>2</sup>
<b>celkem</b>	<b>51,40 m<sup>2</sup></b>
balkon	1,00 m <sup>2</sup>

Vybavení jednotky: bez vybavení

Výměra podlahové plochy jednotky s příslušenstvím pro účely stanovení spoluvlastnického podílu na společných částech domu je 51,40 m<sup>2</sup>.

K vlastnictví jednotky patří podlahová krytina, nenosné příčky, vnitřní dveře a okna nacházející se uvnitř bytu. Součástí jednotky jsou dále vnitřní instalace, vnitřní rozvody vody, plynu, odvody odpadních vod a vnitřní rozvody tepla a teplé užitkové vody kromě stoupacích vedení včetně uzavíracích ventilů, vnitřní rozvody společné televizní a rozhlasové antény.

K vlastnictví jednotky dále patří spoluvlastnický podíl na společných částech domu o velikosti **514/28083**.

17. Jednotka č. 776/17 je byt 1 + 1 umístěný v 1.N.P.  
Celková výměra jednotky je 47,70 m<sup>2</sup>

název místnosti	plocha
kuchyň	16,00 m <sup>2</sup>
pokoj 1	20,40 m <sup>2</sup>
spíž	1,00 m <sup>2</sup>
předsíň	6,90 m <sup>2</sup>
koupelna	2,40 m <sup>2</sup>
WC	1,00 m <sup>2</sup>
<b>celkem</b>	<b>47,70 m<sup>2</sup></b>
balkon	1,00 m <sup>2</sup>

Vybavení jednotky: bez vybavení

Výměra podlahové plochy jednotky s příslušenstvím pro účely stanovení spoluvlastnického podílu na společných částech domu je 47,70 m<sup>2</sup>.

K vlastnictví jednotky patří podlahová krytina, nenosné příčky, vnitřní dveře a okna nacházející se uvnitř bytu. Součástí jednotky jsou dále vnitřní instalace, vnitřní rozvody vody, plynu, odvody odpadních vod a vnitřní rozvody tepla a teplé užitkové vody kromě stoupacích vedení včetně uzavíracích ventilů, vnitřní rozvody společné televizní a rozhlasové antény.

K vlastnictví jednotky dále patří spoluvlastnický podíl na společných částech domu o velikosti 477/28083.

18. Jednotka č. 776/18 je byt 2 + 1 umístěný ve 2. N.P.  
Celková výměra jednotky je 77,00 m<sup>2</sup>

název místnosti	plocha
kuchyň	16,80 m <sup>2</sup>
pokoj 1	23,60 m <sup>2</sup>
pokoj 2	24,00 m <sup>2</sup>
předsíň	7,10 m <sup>2</sup>
koupelna	2,70 m <sup>2</sup>
WC	1,20 m <sup>2</sup>
spíž	1,60 m <sup>2</sup>
<b>celkem</b>	<b>77,00 m<sup>2</sup></b>
balkon	1,00 m <sup>2</sup>

Vybavení jednotky: bez vybavení

Výměra podlahové plochy jednotky s příslušenstvím pro účely stanovení spoluvlastnického podílu na společných částech domu je 77,00 m<sup>2</sup>.

K vlastnictví jednotky patří podlahová krytina, nenosné příčky, vnitřní dveře a okna nacházející se uvnitř bytu. Součástí jednotky jsou dále vnitřní instalace, vnitřní rozvody vody, plynu, odvody odpadních vod a vnitřní rozvody tepla a teplé užitkové vody kromě stoupacích vedení včetně uzavíracích ventilů, vnitřní rozvody společné televizní a rozhlasové antény.

K vlastnictví jednotky dále patří spoluvlastnický podíl na společných částech domu o velikosti 770/28083.

19. Jednotka č. 776/20 je byt 1+1 umístěný ve 2. N.P.  
Celková výměra jednotky je 57,70 m<sup>2</sup>

název místnosti	plocha
kuchyň	20,40 m <sup>2</sup>
pokoj 1	25,10 m <sup>2</sup>
spiž	1,20 m <sup>2</sup>
předsíň	7,10 m <sup>2</sup>
koupelna	2,70 m <sup>2</sup>
WC	1,20 m <sup>2</sup>
<b>celkem</b>	<b>57,70 m<sup>2</sup></b>
balkon	1,00 m <sup>2</sup>

Vybavení jednotky: bez vybavení

Výměra podlahové plochy jednotky s příslušenstvím pro účely stanovení spoluvlastnického podílu na společných částech domu je 57,70 m<sup>2</sup>.

K vlastnictví jednotky patří podlahová krytina, nenosné příčky, vnitřní dveře a okna nacházející se uvnitř bytu. Součástí jednotky jsou dále vnitřní instalace, vnitřní rozvody vody, plynu, odvody odpadních vod a vnitřní rozvody tepla a teplé užitkové vody kromě stoupacích vedení včetně uzavíracích ventilů, vnitřní rozvody společné televizní a rozhlasové antény.

K vlastnictví jednotky dále patří spoluvlastnický podíl na společných částech domu o velikosti 577/28083.

20. Jednotka č. 776/20 je byt 2+1 umístěný ve 3. N.P.  
Celková výměra jednotky je 77,00 m<sup>2</sup>

název místnosti	plocha
kuchyň	16,80 m <sup>2</sup>
pokoj 1	23,60 m <sup>2</sup>
pokoj 2	24,00 m <sup>2</sup>
předsíň	7,10 m <sup>2</sup>
koupelna	2,70 m <sup>2</sup>
WC	1,20 m <sup>2</sup>
spíž	1,60 m <sup>2</sup>
<b>celkem</b>	<b>77,00 m<sup>2</sup></b>
balkon	1,00 m <sup>2</sup>

Vybavení jednotky: bez vybavení

Výměra podlahové plochy jednotky s příslušenstvím pro účely stanovení spoluvlastnického podílu na společných částech domu je 77,00 m<sup>2</sup>.

K vlastnictví jednotky patří podlahová krytina, nenosné příčky, vnitřní dveře a okna nacházející se uvnitř bytu. Součástí jednotky jsou dále vnitřní instalace, vnitřní rozvody vody, plynu, odvody odpadních vod a vnitřní rozvody tepla a teplé užitkové vody kromě stoupacích vedení včetně uzavíracích ventilů, vnitřní rozvody společné televizní a rozhlasové antény.

K vlastnictví jednotky dále patří spoluvlastnický podíl na společných částech domu o velikosti 770/28083.

21. Jednotka č. 776/21 je byt 1+1 umístěný ve 3.N.P  
Celková výměra jednotky je 57,70 m<sup>2</sup>

název místnosti	plocha
kuchyň	20,40 m <sup>2</sup>
pokoj 1	25,10 m <sup>2</sup>
spíž	1,20 m <sup>2</sup>
předsíň	7,10 m <sup>2</sup>
koupelna	2,70 m <sup>2</sup>
WC	1,20 m <sup>2</sup>
<b>celkem</b>	<b>57,70 m<sup>2</sup></b>
balcon	1,00 m <sup>2</sup>

Vybavení jednotky: bez vybavení

Výměra podlahové plochy jednotky s příslušenstvím pro účely stanovení spoluvlastnického podílu na společných částech domu je 57,70 m<sup>2</sup>.

K vlastnictví jednotky patří podlahová krytina, nenosné příčky, vnitřní dveře a okna nacházející se uvnitř bytu. Součástí jednotky jsou dále vnitřní instalace, vnitřní rozvody vody, plynu, odvody odpadních vod a vnitřní rozvody tepla a teplé užitkové vody kromě stoupacích vedení včetně uzavíracích ventilů, vnitřní rozvody společné televizní a rozhlasové antény.

K vlastnictví jednotky dále patří spoluvlastnický podíl na společných částech domu o velikosti 577/28083.

22. Jednotka č. 776/22 je byt 2+1 umístěný ve 4.N.P.  
Celková výměra jednotky je 79,00 m<sup>2</sup>

název místnosti	plocha
kuchyň	16,80 m <sup>2</sup>
pokoj 1	24,40 m <sup>2</sup>
pokoj 2	24,80 m <sup>2</sup>
předsíň	7,70 m <sup>2</sup>
koupelna	2,70 m <sup>2</sup>
WC	0,90 m <sup>2</sup>
spíž	1,70 m <sup>2</sup>
<b>celkem</b>	<b>79,00 m<sup>2</sup></b>
balcon	1,00 m <sup>2</sup>

Vybavení jednotky: bez vybavení

Výměra podlahové plochy jednotky s příslušenstvím pro účely stanovení spoluvlastnického podílu na společných částech domu je 79,00 m<sup>2</sup>.

K vlastnictví jednotky patří podlahová krytina, nenosné příčky, vnitřní dveře a okna nacházející se uvnitř bytu. Součástí jednotky jsou dále vnitřní instalace, vnitřní rozvody vody, plynu, odvody odpadních vod a vnitřní rozvody tepla a teplé užitkové vody kromě stoupacích vedení včetně uzavíracích ventilů, vnitřní rozvody společné televizní a rozhlasové antény.

K vlastnictví jednotky dále patří spoluvlastnický podíl na společných částech domu o velikosti 790/28083.



23. Jednotka č. 776/23 je byt 1+1 umístěný ve 4.N.P.  
Celková výměra jednotky je 58,60 m<sup>2</sup>

název místnosti	plocha
kuchyň	20,80 m <sup>2</sup>
pokoj 1	26,10 m <sup>2</sup>
spíž	1,00 m <sup>2</sup>
předsíň	7,60 m <sup>2</sup>
koupelna	2,30 m <sup>2</sup>
WC	0,80 m <sup>2</sup>
<b>celkem</b>	<b>58,60 m<sup>2</sup></b>
balkon	1,00 m <sup>2</sup>

Vybavení jednotky: bez vybavení

Výměra podlahové plochy jednotky s příslušenstvím pro účely stanovení spoluvlastnického podílu na společných částech domu je 58,60 m<sup>2</sup>.

K vlastnictví jednotky patří podlahová krytina, nenosné příčky, vnitřní dveře a okna nacházející se uvnitř bytu. Součástí jednotky jsou dále vnitřní instalace, vnitřní rozvody vody, plynu, odvody odpadních vod a vnitřní rozvody tepla a teplé užitkové vody kromě stoupacích vedení včetně uzavíracích ventilů, vnitřní rozvody společné televizní a rozhlasové antény.

K vlastnictví jednotky dále patří spoluvlastnický podíl na společných částech domu o velikosti **586/28083**.

24. Jednotka č. 776/24 je byt 2 + 1 umístěný v 5.N.P.  
Celková výměra jednotky je 79,00 m<sup>2</sup>

název místnosti	plocha
kuchyň	16,80 m <sup>2</sup>
pokoj 1	24,40 m <sup>2</sup>
pokoj 2	24,80 m <sup>2</sup>
předsíň	7,70 m <sup>2</sup>
koupelna	2,70 m <sup>2</sup>
WC	0,90 m <sup>2</sup>
spíž	1,70 m <sup>2</sup>
<b>celkem</b>	<b>79,00 m<sup>2</sup></b>
balkon	1,00 m <sup>2</sup>

Vybavení jednotky: bez vybavení

Výměra podlahové plochy jednotky s příslušenstvím pro účely stanovení spoluvlastnického podílu na společných částech domu je 79,00 m<sup>2</sup>.

K vlastnictví jednotky patří podlahová krytina, nenosné příčky, vnitřní dveře a okna nacházející se uvnitř bytu. Součástí jednotky jsou dále vnitřní instalace, vnitřní rozvody vody, plynu, odvody odpadních vod a vnitřní rozvody tepla a teplé užitkové vody kromě stoupacích vedení včetně uzavíracích ventilů, vnitřní rozvody společné televizní a rozhlasové antény.

K vlastnictví jednotky dále patří spoluvlastnický podíl na společných částech domu o velikosti 790/28083.

25. Jednotka č. 776/25 je byt 1+1 umístěný v 5. N. P.  
Celková výměra jednotky je 59,00 m<sup>2</sup>

název místnosti	plocha
kuchyň	20,90 m <sup>2</sup>
pokoj 1	26,10 m <sup>2</sup>
spíž	1,30 m <sup>2</sup>
předsíň	7,60 m <sup>2</sup>
koupelna	2,30 m <sup>2</sup>
WC	0,80 m <sup>2</sup>
<b>celkem</b>	<b>59,00 m<sup>2</sup></b>
balkon	1,00 m <sup>2</sup>

Vybavení jednotky: bez vybavení

Výměra podlahové plochy jednotky s příslušenstvím pro účely stanovení spoluvlastnického podílu na společných částech domu je 59,00 m<sup>2</sup>.

K vlastnictví jednotky patří podlahová krytina, nenosné příčky, vnitřní dveře a okna nacházející se uvnitř bytu. Součástí jednotky jsou dále vnitřní instalace, vnitřní rozvody vody, plynu, odvody odpadních vod a vnitřní rozvody tepla a teplé užitkové vody kromě stoupacích vedení včetně uzavíracích ventilů, vnitřní rozvody společné televizní a rozhlasové antény.

K vlastnictví jednotky dále patří spoluvlastnický podíl na společných částech domu o velikosti 590/28083.

26. Nebytový prostor č. 776/26 – způsob využití – provozovna umístěná v 1.N.P. Celková výměra prostoru je 47,20 m<sup>2</sup>

název místnosti	plocha
prodejna	24,90 m <sup>2</sup>
sklad 1	21,20 m <sup>2</sup>
WC	1,10 m <sup>2</sup>
<b>celkem</b>	<b>47,20 m<sup>2</sup></b>

Vybavení jednotky: bez vybavení

Výměra podlahové plochy jednotky s příslušenstvím pro účely stanovení spoluvlastnického podílu na společných částech domu je 47,20 m<sup>2</sup>.

K vlastnictví jednotky patří podlahová krytina, nenosné příčky, vnitřní dveře a okna nacházející se uvnitř jednotky. Součástí jednotky jsou dále vnitřní instalace kromě stoupacích vedení včetně uzavíracích ventilů.

K vlastnictví jednotky dále patří spoluvlastnický podíl na společných částech domu o velikosti 472/28083.

27. Nebytový prostor č. 776/27-způsob využití - dílna umístěná v 1.P.P. Celková výměra prostoru je 96,00 m<sup>2</sup>

název místnosti	plocha
dílna	46,90 m <sup>2</sup>
vstup-příjem zakázek	15,70 m <sup>2</sup>
sklad 1	12,10 m <sup>2</sup>
šatna	12,80 m <sup>2</sup>
kuchyň	5,80 m <sup>2</sup>
WC + sprcha	2,70 m <sup>2</sup>
<b>celkem</b>	<b>96,00 m<sup>2</sup></b>

Vybavení jednotky: bez vybavení

Výměra podlahové plochy jednotky s příslušenstvím pro účely stanovení spoluvlastnického podílu na společných částech domu je 96,00 m<sup>2</sup>.

K vlastnictví jednotky patří podlahová krytina, nenosné příčky, vnitřní dveře a okna nacházející se uvnitř jednotky. Součástí jednotky jsou dále vnitřní instalace kromě stoupacích vedení včetně uzavíracích ventilů.

K vlastnictví jednotky dále patří spoluvlastnický podíl na společných částech domu o velikosti 960/28083.

28. Jednotka č. 776/28 je byt 1 + 1 umístěný v 1. N.P.  
Celková výměra jednotky je 46,20 m<sup>2</sup>

název místnosti	plocha
kuchyň	10,00 m <sup>2</sup>
pokoj 1	24,10 m <sup>2</sup>
spíž	1,00 m <sup>2</sup>
předsíň	7,40 m <sup>2</sup>
koupelna	2,70 m <sup>2</sup>
WC	1,00 m <sup>2</sup>
<b>celkem</b>	<b>46,20 m<sup>2</sup></b>
balkon	1,00 m <sup>2</sup>

Vybavení jednotky: bez vybavení

Výměra podlahové plochy jednotky s příslušenstvím pro účely stanovení spoluvlastnického podílu na společných částech domu je 46,20 m<sup>2</sup>.

K vlastnictví jednotky patří podlahová krytina, nenosné příčky, vnitřní dveře a okna nacházející se uvnitř bytu. Součástí jednotky jsou dále vnitřní instalace, vnitřní rozvody vody, plynu, odvody odpadních vod a vnitřní rozvody tepla a teplé užitkové vody kromě stoupacích vedení včetně uzavíracích ventilů, vnitřní rozvody společné televizní a rozhlasové antény.

K vlastnictví jednotky dále patří spoluvlastnický podíl na společných částech domu o velikosti 462/28083.

29. Jednotka č. 776/29 je byt 1+1 umístěný v 1.N.P.  
Celková výměra jednotky je 52,20 m<sup>2</sup>

název místnosti	plocha
kuchyň	21,90 m <sup>2</sup>
pokoj 1	18,40 m <sup>2</sup>
spíž	1,40 m <sup>2</sup>
předsíň	7,60 m <sup>2</sup>
koupelna	2,00 m <sup>2</sup>
WC	0,90 m <sup>2</sup>
<b>celkem</b>	<b>52,20 m<sup>2</sup></b>
balkon	1,00 m <sup>2</sup>

Vybavení jednotky: bez vybavení

Výměra podlahové plochy jednotky s příslušenstvím pro účely stanovení spoluvlastnického podílu na společných částech domu je 52,20 m<sup>2</sup>.

K vlastnictví jednotky patří podlahová krytina, nenosné příčky, vnitřní dveře a okna nacházející se uvnitř bytu. Součástí jednotky jsou dále vnitřní instalace, vnitřní rozvody vody, plynu, odvody odpadních vod a vnitřní rozvody tepla a teplé užitkové vody kromě stoupacích vedení včetně uzavíracích ventilů, vnitřní rozvody společné televizní a rozhlasové antény.

K vlastnictví jednotky dále patří spoluvlastnický podíl na společných částech domu o velikosti 522/28083.

30. Jednotka č. 776/30 je byt 1+1 umístěný v 1.N.P.  
Celková výměra jednotky je 46,20 m<sup>2</sup>

název místnosti	plocha
kuchyň	13,50 m <sup>2</sup>
pokoj 1	21,70 m <sup>2</sup>
předsíň	8,00 m <sup>2</sup>
koupelna	2,00 m <sup>2</sup>
WC	1,00 m <sup>2</sup>
<b>celkem</b>	<b>46,20 m<sup>2</sup></b>
balkon	1,60 m <sup>2</sup>

Vybavení jednotky: bez vybavení

Výměra podlahové plochy jednotky s příslušenstvím pro účely stanovení spoluvlastnického podílu na společných částech domu je 46,20 m<sup>2</sup>.

K vlastnictví jednotky patří podlahová krytina, nenosné příčky, vnitřní dveře a okna nacházející se uvnitř bytu. Součástí jednotky jsou dále vnitřní instalace, vnitřní rozvody vody, plynu, odvody odpadních vod a vnitřní rozvody tepla a teplé užitkové vody kromě stoupacích vedení včetně uzavíracích ventilů, vnitřní rozvody společné televizní a rozhlasové antény.

K vlastnictví jednotky dále patří spoluvlastnický podíl na společných částech domu o velikosti 462/28083.



31. Jednotka č. 776/31 je byt 2 + 1 umístěný ve 2. N.P.  
Celková výměra jednotky je 67,40 m<sup>2</sup>

název místnosti	plocha
kuchyň	10,60 m <sup>2</sup>
pokoj 1	23,80 m <sup>2</sup>
pokoj 2	20,10 m <sup>2</sup>
spíž	1,10 m <sup>2</sup>
předsíň	8,30 m <sup>2</sup>
koupelna	2,30 m <sup>2</sup>
WC	1,20 m <sup>2</sup>
<b>celkem</b>	<b>67,40 m<sup>2</sup></b>
balkon	1,00 m <sup>2</sup>

Vybavení jednotky: bez vybavení

Výměra podlahové plochy jednotky s příslušenstvím pro účely stanovení spoluvlastnického podílu na společných částech domu je 67,40m<sup>2</sup>.

K vlastnictví jednotky patří podlahová krytina, nenosné příčky, vnitřní dveře a okna nacházející se uvnitř bytu. Součástí jednotky jsou dále vnitřní instalace, vnitřní rozvody vody, plynu, odvody odpadních vod a vnitřní rozvody tepla a teplé užitkové vody kromě stoupacích vedení včetně uzavíracích ventilů, vnitřní rozvody společné televizní a rozhlasové antény.

K vlastnictví jednotky dále patří spoluvlastnický podíl na společných částech domu o velikosti 674/28083.

32. Jednotka č. 776/32 je byt 1+1 umístěný ve 2. N.P.  
Celková výměra jednotky je 51,80 m<sup>2</sup>

název místnosti	plocha
kuchyň	22,70 m <sup>2</sup>
pokoj 1	19,20 m <sup>2</sup>
spíž	1,40 m <sup>2</sup>
předsíň	7,40 m <sup>2</sup>
WC	1,10 m <sup>2</sup>
<b>celkem</b>	<b>51,80 m<sup>2</sup></b>
balkon	1,00 m <sup>2</sup>

Vybavení jednotky: bez vybavení

Výměra podlahové plochy jednotky s příslušenstvím pro účely stanovení spoluvlastnického podílu na společných částech domu je 51,80 m<sup>2</sup>.

K vlastnictví jednotky patří podlahová krytina, nenosné příčky, vnitřní dveře a okna nacházející se uvnitř bytu. Součástí jednotky jsou dále vnitřní instalace, vnitřní rozvody vody, plynu, odvody odpadních vod a vnitřní rozvody tepla a teplé užitkové vody kromě stoupacích vedení včetně uzavíracích ventilů, vnitřní rozvody společné televizní a rozhlasové antény.

K vlastnictví jednotky dále patří spoluvlastnický podíl na společných částech domu o velikosti 518/28083.

33. Jednotka č. 776/33 je byt 1+0 umístěný ve 2.N.P.  
Celková výměra jednotky je 40,70 m<sup>2</sup>

název místnosti	plocha
pokoj s kuch.koutem	28,00 m <sup>2</sup>
koupelna	2,10 m <sup>2</sup>
předsíň	8,30 m <sup>2</sup>
WC	1,10 m <sup>2</sup>
spiž	1,20 m <sup>2</sup>
<b>celkem</b>	<b>40,70 m<sup>2</sup></b>
balkon	1,60 m <sup>2</sup>

Vybavení jednotky: bez vybavení

Výměra podlahové plochy jednotky s příslušenstvím pro účely stanovení spoluvlastnického podílu na společných částech domu je 40,70 m<sup>2</sup>.

K vlastnictví jednotky patří podlahová krytina, nenosné příčky, vnitřní dveře a okna nacházející se uvnitř bytu. Součástí jednotky jsou dále vnitřní instalace, vnitřní rozvody vody, plynu, odvody odpadních vod a vnitřní rozvody tepla a teplé užitkové vody kromě stoupacích vedení včetně uzavíracích ventilů, vnitřní rozvody společné televizní a rozhlasové antény.

K vlastnictví jednotky dále patří spoluvlastnický podíl na společných částech domu o velikosti 407/28083.

34. Jednotka č. 776/34 je byt 2 + 1 umístěný ve 3.N.P.  
Celková výměra jednotky je 67,40 m<sup>2</sup>

název místnosti	plocha
kuchyň	10,60 m <sup>2</sup>
pokoj 1	23,80 m <sup>2</sup>
pokoj 2	20,10 m <sup>2</sup>
spíž	1,10 m <sup>2</sup>
předsíň	8,30 m <sup>2</sup>
koupelna	2,30 m <sup>2</sup>
WC	1,20 m <sup>2</sup>
<b>celkem</b>	<b>67,40 m<sup>2</sup></b>
balcon	1,00 m <sup>2</sup>

Vybavení jednotky: bez vybavení

Výměra podlahové plochy jednotky s příslušenstvím pro účely stanovení spoluvlastnického podílu na společných částech domu je 67,40 m<sup>2</sup>.

K vlastnictví jednotky patří podlahová krytina, nenosné příčky, vnitřní dveře a okna nacházející se uvnitř bytu. Součástí jednotky jsou dále vnitřní instalace, vnitřní rozvody vody, plynu, odvody odpadních vod a vnitřní rozvody tepla a teplé užitkové vody kromě stoupacích vedení včetně uzavíracích ventilů, vnitřní rozvody společné televizní a rozhlasové antény.

K vlastnictví jednotky dále patří spoluvlastnický podíl na společných částech domu o velikosti 674/28083.

35. Jednotka č. 776/35 je byt 1 + 1 umístěný ve 3.N.P.  
Celková výměra jednotky je 51,80 m<sup>2</sup>

název místnosti	plocha
kuchyň	22,70 m <sup>2</sup>
pokoj 1	19,20 m <sup>2</sup>
spíž	1,40 m <sup>2</sup>
předsíň	7,40 m <sup>2</sup>
WC	1,10 m <sup>2</sup>
<b>celkem</b>	<b>51,80 m<sup>2</sup></b>
předsíň společná s jednotkou	
77/36	3,00 m <sup>2</sup>
balkon	1,00 m <sup>2</sup>

Vybavení jednotky: bez vybavení

Výměra podlahové plochy jednotky s příslušenstvím pro účely stanovení spoluvlastnického podílu na společných částech domu je 51,80 m<sup>2</sup>.

K vlastnictví jednotky patří podlahová krytina, nenosné příčky, vnitřní dveře a okna nacházející se uvnitř bytu. Součástí jednotky jsou dále vnitřní instalace, vnitřní rozvody vody, plynu, odvody odpadních vod a vnitřní rozvody tepla a teplé užitkové vody kromě stoupacích vedení včetně uzavíracích ventilů, vnitřní rozvody společné televizní a rozhlasové antény.

K vlastnictví jednotky dále patří spoluvlastnický podíl na společných částech domu o velikosti 518/28083.

36. Jednotka č. 776/36 je byt 1 + 0 umístěný ve 3.N.P.  
Celková výměra jednotky je 40,70 m<sup>2</sup>

název místnosti	plocha
pokoj s kuch.koutem	28,00 m <sup>2</sup>
koupelna	2,10 m <sup>2</sup>
předsíň	8,30 m <sup>2</sup>
WC	1,10 m <sup>2</sup>
spiž	1,20 m <sup>2</sup>
<b>celkem</b>	<b>40,70 m<sup>2</sup></b>
předsíň společná s jednotkou	
776/35	3,00 m <sup>2</sup>
balkon	1,60 m <sup>2</sup>

Vybavení jednotky: bez vybavení

Výměra podlahové plochy jednotky s příslušenstvím pro účely stanovení spoluvlastnického podílu na společných částech domu je 40,70 m<sup>2</sup>.

K vlastnictví jednotky patří podlahová krytina, nenosné příčky, vnitřní dveře a okna nacházející se uvnitř bytu. Součástí jednotky jsou dále vnitřní instalace, vnitřní rozvody vody, plynu, odvody odpadních vod a vnitřní rozvody tepla a teplé užitkové vody kromě stoupacích vedení včetně uzavíracích ventilů, vnitřní rozvody společné televizní a rozhlasové antény.

K vlastnictví jednotky dále patří spoluvlastnický podíl na společných částech domu o velikosti 407/28083.

37. Jednotka č. 776/37 je byt 2 + 1 umístěný ve 4.N.P.  
Celková výměra jednotky je 68,60 m<sup>2</sup>

název místnosti	plocha
kuchyň	10,80 m <sup>2</sup>
pokoj 1	21,00 m <sup>2</sup>
pokoj 2	24,40 m <sup>2</sup>
spíž	1,30 m <sup>2</sup>
předsíň	7,70 m <sup>2</sup>
koupelna	2,30 m <sup>2</sup>
WC	1,10 m <sup>2</sup>
<b>celkem</b>	<b>68,60 m<sup>2</sup></b>
balkon	1,00 m <sup>2</sup>

Vybavení jednotky: bez vybavení

Výměra podlahové plochy jednotky s příslušenstvím pro účely stanovení spoluvlastnického podílu na společných částech domu je 68,60 m<sup>2</sup>.

K vlastnictví jednotky patří podlahová krytina, nenosné příčky, vnitřní dveře a okna nacházející se uvnitř bytu. Součástí jednotky jsou dále vnitřní instalace, vnitřní rozvody vody, plynu, odvody odpadních vod a vnitřní rozvody tepla a teplé užitkové vody kromě stoupacích vedení včetně uzavíracích ventilů, vnitřní rozvody společné televizní a rozhlasové antény.

K vlastnictví jednotky dále patří spoluvlastnický podíl na společných částech domu o velikosti 686/28083.

38. Jednotka č. 776/38 je byt 1 + 1 umístěný ve 4.N.P.  
Celková výměra jednotky je 51,50 m<sup>2</sup>

název místnosti	plocha
kuchyň	20,00 m <sup>2</sup>
pokoj 1	19,30 m <sup>2</sup>
spíž	1,10 m <sup>2</sup>
předsíň	8,10 m <sup>2</sup>
koupelna	2,00 m <sup>2</sup>
WC	1,00 m <sup>2</sup>
<b>celkem</b>	<b>51,50 m<sup>2</sup></b>
balcon	1,00 m <sup>2</sup>

Vybavení jednotky: bez vybavení

Výměra podlahové plochy jednotky s příslušenstvím pro účely stanovení spoluvlastnického podílu na společných částech domu je 51,50 m<sup>2</sup>.

K vlastnictví jednotky patří podlahová krytina, nenosné příčky, vnitřní dveře a okna nacházející se uvnitř bytu. Součástí jednotky jsou dále vnitřní instalace, vnitřní rozvody vody, plynu, odvody odpadních vod a vnitřní rozvody tepla a teplé užitkové vody kromě stoupacích vedení včetně uzavíracích ventilů, vnitřní rozvody společné televizní a rozhlasové antény.

K vlastnictví jednotky dále patří spoluvlastnický podíl na společných částech domu o velikosti 515/28083



39. Jednotka č. 776/39 je byt 1 + 0 umístěný ve 4.N.P.  
Celková výměra jednotky je 42,20 m<sup>2</sup>

název místnosti	plocha
pokoj 1	30,10 m <sup>2</sup>
koupelna	1,80 m <sup>2</sup>
předsíň	8,30 m <sup>2</sup>
WC	1,00 m <sup>2</sup>
spiž	1,00 m <sup>2</sup>
<b>celkem</b>	<b>42,20 m<sup>2</sup></b>
balcon	1,60 m <sup>2</sup>

Vybavení jednotky: bez vybavení

Výměra podlahové plochy jednotky s příslušenstvím pro účely stanovení spoluvlastnického podílu na společných částech domu je 42,20 m<sup>2</sup>.

K vlastnictví jednotky patří podlahová krytina, nenosné příčky, vnitřní dveře a okna nacházející se uvnitř bytu. Součástí jednotky jsou dále vnitřní instalace, vnitřní rozvody vody, plynu, odvody odpadních vod a vnitřní rozvody tepla a teplé užitkové vody kromě stoupacích vedení včetně uzavíracích ventilů, vnitřní rozvody společné televizní a rozhlasové antény.

K vlastnictví jednotky dále patří spoluvlastnický podíl na společných částech domu o velikosti 422/28083.

40. Jednotka č. 776/40 je byt 2 + 1 umístěný v 5.N.P.  
Celková výměra jednotky je 68,60 m<sup>2</sup>

název místnosti	plocha
kuchyň	10,80 m <sup>2</sup>
pokoj 1	21,00 m <sup>2</sup>
pokoj 2	24,40 m <sup>2</sup>
spíž	1,30 m <sup>2</sup>
předsíň	7,70 m <sup>2</sup>
koupelna	2,30 m <sup>2</sup>
WC	1,10 m <sup>2</sup>
<b>celkem</b>	<b>68,60 m<sup>2</sup></b>
balkon	1,00 m <sup>2</sup>

Vybavení jednotky: bez vybavení

Výměra podlahové plochy jednotky s příslušenstvím pro účely stanovení spoluvlastnického podílu na společných částech domu je 68,60 m<sup>2</sup>.

K vlastnictví jednotky patří podlahová krytina, nenosné příčky, vnitřní dveře a okna nacházející se uvnitř bytu. Součástí jednotky jsou dále vnitřní instalace, vnitřní rozvody vody, plynu, odvody odpadních vod a vnitřní rozvody tepla a teplé užitkové vody kromě stoupacích vedení včetně uzavíracích ventilů, vnitřní rozvody společné televizní a rozhlasové antény.

K vlastnictví jednotky dále patří spoluvlastnický podíl na společných částech domu o velikosti 686/28083.

41. Jednotka č. 776/41 je byt 1 + 1 umístěný v 5.N.P.  
Celková výměra jednotky je 51,50 m<sup>2</sup>

název místnosti	plocha
kuchyň	20,00 m <sup>2</sup>
pokoj 1	19,30 m <sup>2</sup>
spíž	1,10 m <sup>2</sup>
předsíň	8,10 m <sup>2</sup>
koupelna	2,00 m <sup>2</sup>
WC	1,00 m <sup>2</sup>
<b>celkem</b>	<b>51,50 m<sup>2</sup></b>
balkon	1,00 m <sup>2</sup>

Vybavení jednotky: bez vybavení

Výměra podlahové plochy jednotky s příslušenstvím pro účely stanovení spoluvlastnického podílu na společných částech domu je 51,50 m<sup>2</sup>.

K vlastnictví jednotky patří podlahová krytina, nenosné příčky, vnitřní dveře a okna nacházející se uvnitř bytu. Součástí jednotky jsou dále vnitřní instalace, vnitřní rozvody vody, plynu, odvody odpadních vod a vnitřní rozvody tepla a teplé užitkové vody kromě stoupacích vedení včetně uzavíracích ventilů, vnitřní rozvody společné televizní a rozhlasové antény.

K vlastnictví jednotky dále patří spoluvlastnický podíl na společných částech domu o velikosti 515/28083.

42. Jednotka č. 776/42 je byt 1 + 0 umístěný v 5.N.P.  
Celková výměra jednotky je 42,20 m<sup>2</sup>

název místnosti	plocha
pokoj 1	30,10 m <sup>2</sup>
koupelna	1,80 m <sup>2</sup>
předsíň	8,30 m <sup>2</sup>
WC	1,00 m <sup>2</sup>
spíž	1,00 m <sup>2</sup>
<b>celkem</b>	<b>42,20 m<sup>2</sup></b>
balkon	1,60 m <sup>2</sup>

**Vybavení jednotky:** bez vybavení

Výměra podlahové plochy jednotky s příslušenstvím pro účely stanovení spoluvlastnického podílu na společných částech domu je 42,20 m<sup>2</sup>.

K vlastnictví jednotky patří podlahová krytina, nenosné příčky, vnitřní dveře a okna nacházející se uvnitř bytu. Součástí jednotky jsou dále vnitřní instalace, vnitřní rozvody vody, plynu, odvody odpadních vod a vnitřní rozvody tepla a teplé užitkové vody kromě stoupacích vedení včetně uzavíracích ventilů, vnitřní rozvody společné televizní a rozhlasové antény.

K vlastnictví jednotky dále patří spoluvlastnický podíl na společných částech domu o velikosti **422/28083**.

43. Nebytový prostor č. 776/43 –způsob využití- kancelář umístěná v 1.P.P. Celková výměra prostoru je 49,00 m<sup>2</sup>

název místnosti	plocha
kancelář 1	16,00 m <sup>2</sup>
sklad	22,00 m <sup>2</sup>
předsíň	6,00 m <sup>2</sup>
WC	1,50 m <sup>2</sup>
komora	1,00 m <sup>2</sup>
kuchyňský kout	2,50 m <sup>2</sup>
<b>celkem</b>	<b>49,00 m<sup>2</sup></b>

Vybavení jednotky: bez vybavení

Výměra podlahové plochy jednotky s příslušenstvím pro účely stanovení spoluvlastnického podílu na společných částech domu je 49,00 m<sup>2</sup>.

K vlastnictví jednotky patří podlahová krytina, nenosné příčky, vnitřní dveře a okna nacházející se uvnitř jednotky. Součástí jednotky jsou dále vnitřní instalace kromě stoupacích vedení včetně uzavíracích ventilů.

K vlastnictví jednotky dále patří spoluvlastnický podíl na společných částech domu o velikosti 490/28083.

44. Nebytový prostor č. 776/44 – způsob využití je dílna umístěná v 1.P.P. Celková výměra prostoru je 53,90 m<sup>2</sup>

název místnosti	plocha
dílna 1	43,70 m <sup>2</sup>
WC 2x	1,55 m <sup>2</sup>
předsíň	8,65 m <sup>2</sup>
<b>celkem</b>	<b>53,90 m<sup>2</sup></b>

Vybavení jednotky: bez vybavení

Výměra podlahové plochy jednotky s příslušenstvím pro účely stanovení spoluvlastnického podílu na společných částech domu je 53,90 m<sup>2</sup>.

K vlastnictví jednotky patří podlahová krytina, nenosné příčky, vnitřní dveře a okna nacházející se uvnitř jednotky. Součástí jednotky jsou dále vnitřní instalace kromě stoupacích vedení včetně uzavíracích ventilů.

K vlastnictví jednotky dále patří spoluvlastnický podíl na společných částech domu o velikosti 539/28083.

**Určení společných částí budovy**  
(§ 4 odst. 2 písm. c) zákona)

Společnými částmi domu jsou:

- a) základy včetně izolací, obvodové a nosné zdivo, hlavní stěny, průčelí,
- b) střecha,
- c) hlavní svislé a vodorovné konstrukce,
- d) vchody, schodiště, chodby, sklepní kóje,
- e) okna a dveře, balkony, včetně vstupních dveří do bytů a do jejich příslušenství, přímo přístupných ze společných částí
- f) rozvody vody, kanalizace, plynu, elektřiny, společné televizní antény, domovní elektroinstalace (zvonek), rozvody telekomunikací včetně rozvodů umístěných mimo dům
- g) částmi budovy společnými pouze vlastníků jednotek č. 776/35 a č. 776/36 (relativně společné části budovy) je společná předsíň mimo byt o výměře 3,00 m<sup>2</sup> umístěná ve 3. NP domu. Spoluvlastnické podíly k částem budovy společným pouze vlastníků jednotek č. 776/35 a č. 776/36 náležející k jednotkám č. 776/35 a č. 776/36 jsou určeny poměrem podlahové plochy jednotlivé jednotky k součtu podlahových ploch jednotek č. 776/35 a č. 776/36 a činí:

jednotka č. 776/35 – podíl ve výši 518/925

jednotka č. 776/36 – podíl ve výši 407/925

Všechny tyto společné části mají právo užívat a povinnost podílet se podle výše svého spoluvlastnického podílu na jejich opravách a údržbě všichni spoluvlastníci z titulu svého spoluvlastnického práva .

**IV. Stanovení spoluvlastnických podílů vlastníků jednotek**  
(§ 4 odst. 2 písm. d) zákona)

Velikost spoluvlastnických podílů na společných částech domu se řídí vzájemným poměrem velikostí podlahové plochy jednotek k celkové ploše všech jednotek v domě. Spoluvlastnické podíly vyjádřené zlomkem jsou uvedeny u každé konkrétní jednotky a vztahují se ke všem společným částem domu.

Jednotka č.	776/01	spoluvlastnický podíl o velikosti	961/28083
Jednotka č.	776/02	spoluvlastnický podíl o velikosti	516/28083
Jednotka č.	776/03	spoluvlastnický podíl o velikosti	750/28083
Jednotka č.	776/04	spoluvlastnický podíl o velikosti	1089/28083
Jednotka č.	776/05	spoluvlastnický podíl o velikosti	750/28083
Jednotka č.	776/06	spoluvlastnický podíl o velikosti	1089/28083
Jednotka č.	776/07	spoluvlastnický podíl o velikosti	750/28083
Jednotka č.	776/08	spoluvlastnický podíl o velikosti	1111/28083
Jednotka č.	776/09	spoluvlastnický podíl o velikosti	750/28083
Jednotka č.	776/10	spoluvlastnický podíl o velikosti	1111/28083
Jednotka č.	776/11	spoluvlastnický podíl o velikosti	260/28083
Jednotka č.	776/12	spoluvlastnický podíl o velikosti	300/28083
Jednotka č.	776/13	spoluvlastnický podíl o velikosti	970/28083
Jednotka č.	776/14	spoluvlastnický podíl o velikosti	516/28083
Jednotka č.	776/15	spoluvlastnický podíl o velikosti	368/28083
Jednotka č.	776/16	spoluvlastnický podíl o velikosti	514/28083
Jednotka č.	776/17	spoluvlastnický podíl o velikosti	477/28083
Jednotka č.	776/18	spoluvlastnický podíl o velikosti	770/28083
Jednotka č.	776/19	spoluvlastnický podíl o velikosti	577/28083
Jednotka č.	776/20	spoluvlastnický podíl o velikosti	770/28083
Jednotka č.	776/21	spoluvlastnický podíl o velikosti	577/28083
Jednotka č.	776/22	spoluvlastnický podíl o velikosti	790/28083
Jednotka č.	776/23	spoluvlastnický podíl o velikosti	586/28083
Jednotka č.	776/24	spoluvlastnický podíl o velikosti	790/28083
Jednotka č.	776/25	spoluvlastnický podíl o velikosti	590/28083
Jednotka č.	776/26	spoluvlastnický podíl o velikosti	472/28083
Jednotka č.	776/27	spoluvlastnický podíl o velikosti	960/28083
Jednotka č.	776/28	spoluvlastnický podíl o velikosti	462/28083
Jednotka č.	776/29	spoluvlastnický podíl o velikosti	522/28083
Jednotka č.	776/30	spoluvlastnický podíl o velikosti	462/28083
Jednotka č.	776/31	spoluvlastnický podíl o velikosti	674/28083
Jednotka č.	776/32	spoluvlastnický podíl o velikosti	518/28083
Jednotka č.	776/33	spoluvlastnický podíl o velikosti	407/28083
Jednotka č.	776/34	spoluvlastnický podíl o velikosti	674/28083
Jednotka č.	776/35	spoluvlastnický podíl o velikosti	518/28083
Jednotka č.	776/36	spoluvlastnický podíl o velikosti	407/28083
Jednotka č.	776/37	spoluvlastnický podíl o velikosti	686/28083
Jednotka č.	776/38	spoluvlastnický podíl o velikosti	515/28083
Jednotka č.	776/39	spoluvlastnický podíl o velikosti	422/28083
Jednotka č.	776/40	spoluvlastnický podíl o velikosti	686/28083
Jednotka č.	776/41	spoluvlastnický podíl o velikosti	515/28083
Jednotka č.	776/42	spoluvlastnický podíl o velikosti	422/28083
Jednotka č.	776/43	spoluvlastnický podíl o velikosti	490/28083
Jednotka č.	776/44	spoluvlastnický podíl o velikosti	539/28083



Celkem.....28083/28083

**V. Označení pozemku**  
(§ 4 odst. 2 písm. d) zákona)

Pozemek (pozemky) v katastrálním území: **Vršovice**  
parcelní číslo: **1184/3**

Pozemky jsou zastavěny budovou č.p. 776, ve které se vymezují jednotky podle zákona č. 72/1994 Sb., v platném znění.

Pozemky jsou ve vlastnictví hlavního města Praha, Městská část Praha 10, Vršovická 1429/68, IČO 00063941, list vlastnictví č. 1035

**VI. Práva a závazky týkající se budovy a práva k pozemku**  
(§ 4 odst. 2 písm. f) zákona)

Z vlastníka budovy přecházejí na vlastníky všech jednotek dnem nabytí vlastnictví k jednotkám tyto práva :

- 1) právo sjednaného odběru plynu a vody
- 2) právo sjednaného odběru el.energie
- 3) právo sjednaného odvozu komunálního odpadu

Vlastník budovy prohlašuje, že na nemovitosti neváznou žádné nesplacené úvěry ani zástavní právo.

Pozemku uvedeného pod bodem V. se týkají tato práva:

Vlastník tímto prohlášením upravuje práva k pozemku tak, že výlučné vlastnictví k pozemku bude převedeno do podílového spoluvlastnictví všech vlastníků jednotek s tím, že velikost spoluvlastnických podílů odpovídá velikosti spoluvlastnických podílů na společných částech domu uvedených v tomto prohlášení.

**VII. Pravidla pro přispívání spoluvlastníků domu na výdaje  
spojené se správou, údržbou a opravami  
(§ 4 odst. 2 písm. g) zákona)**

1. Vlastníci jednotek jsou povinni přispívat na náklady spojené se správou, údržbou a opravami společných částí domu a pozemku (dále jen "správa") podle velikosti svých spoluvlastnických podílů na společných částech domu, jestliže nedojde k jiné dohodě všech spoluvlastníků. Vlastník budovy stanoví tímto prohlášením, že pokud je v domě alespoň jedna jednotka, s jejímž užíváním je spojeno výhradní užívání společných částí domu, jako např. balkony, lodžie, terasy, sklepní kóje apod., hradí vlastníci jednotek příspěvky na správu domu a pozemku v poměru součtu velikosti podlahové plochy jednotky se započtením poloviny podlahové plochy jimi užívané společné části domu, která není místností, k součtu velikosti podlahových ploch všech jednotek v domě zvětšenému o součet polovin podlahových ploch společných částí domu, které nejsou místnostmi.

Příspěvky na správu domu určené na náklady na vlastní správní činnost společenství, zejména na odměny členů orgánů společenství a vedení účetnictví, se stanoví stejnou částkou za jednotku.

2. Výbor společenství popřípadě správce je povinen evidovat náklady a výdaje za každý dům a příslušející pozemek odděleně od ostatních domů a pozemků, které má ve své správě. Rovněž je povinen samostatně evidovat náklady, které jsou povinni uhradit jednotliví vlastníci jednotek.

3. Výbor společenství popřípadě správce sestavuje na každý kalendářní rok rozpočet domu – přehled předpokládaných nákladů a výnosů, včetně tvorby dlouhodobých zdrojů na opravy, rekonstrukce a modernizace domu plánované v budoucích letech a předkládá je schválení shromáždění vlastníků. Shromáždění vlastníků určí výši příspěvků od vlastníků jednotek. Na základě schváleného rozpočtu stanoví výbor společenství popřípadě správce jednotlivým vlastníkům

výši měsíčních záloh na náklady spojené se správou domu, které jsou povinni hradit na jeho účet v termínu stanoveném shromážděním vlastníků.

4. Náklady na správu domu představují zejména:

- a) náklady na údržbu a opravy a výdaje na rekonstrukce a modernizace
- b) daň z nemovitostí,
- c) pojištění domu,
- d) náklady spojené s pozemkem příslušejícím k domu (nájem, údržba, úklid chodníků apod.),
- e) náklady na správce domu,

- f) spotřeba energií ve společných částech domu,
- g) další náklady.

5. Vyúčtování záloh na náklady spojené se správou domu provede výbor společenství popřípadě správce každoročně nejpozději do 3 měsíců po skončení kalendářního roku. Vzájemné vypořádání přeplatků a nedoplatků se provede nejpozději do 1 měsíce po vyúčtování. Nevyčerpaný zůstatek zálohy na opravy, rekonstrukce a modernizace domu se s jednotlivými vlastníky nevypořádává a převádí se do dalšího roku.

6. Vlastníci jednotek jsou povinni platit na účet společenství případně správce zálohy na úhradu za plnění poskytovaná s užíváním jednotky (dále jen "služby"), a to ve stejném termínu jako zálohy na náklady spojené se správou domu. Při stanovení výše záloh, způsobu a termínů jejich vyúčtování postupuje výbor společenství popřípadě správce v souladu se zvláštními předpisy (pokud je v domě alespoň jeden nepřevedený byt postavený podle předpisů o finanční, úvěrové a jiné pomoci družstevní výstavbě podle vyhl. č. 85/1997 Sb.). V ostatních případech na základě dohody všech jednotek. Vzájemné vypořádání přeplatků a nedoplatků z vyúčtování služeb se provede nejpozději do 1 měsíce po vyúčtování.

7. Zálohy podle bodů 3 a 6 při změně vlastníka jednotky během kalendářního roku se nevypořádávají (původní vlastník jednotky a nabyvatel se vypořádají vzájemně).

8. Podrobnosti týkající se těchto pravidel jsou řešeny smlouvou o správě společných částí domu.

### **VIII. Pravidla pro správu společných částí domu, označení správce (§ 4 odst. 2 písm. h) zákona)**

1. Současným správcem budovy je PMC FACILITY a.s., se sídlem Revoluční 767/25, Praha 1, 110 00.  
Práva a povinnost správce jsou podrobně vymezeny v mandátní smlouvě.

Správce může být fyzická osoba, která má k činnosti oprávnění podle zákona, nebo právnická osoba, která je způsobilá činnost vykonávat podle zákona, původní vlastník.

Správou společných částí domu se rozumí:

- a) technicko-administrativní správa domu
- b) sjednávání smluv, souvisejících se správou, údržbou, opravami a úpravami společných částí domu
- c) zajišťování služeb, spojených s užíváním jednotek a společných

částí domu  
d) vnitřní činnosti společenství spojené se správou domu a pozemků

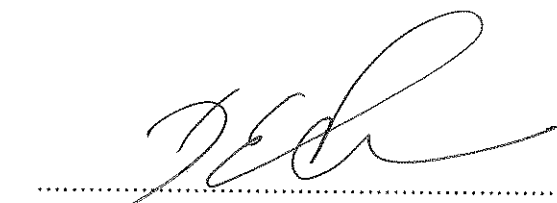
2. Vzájemné vztahy vlastníků jednotek, jejich práva a povinnosti jsou určeny zákonem, občanským zákoníkem, tímto prohlášením a stanovami společenství vlastníků s právní subjektivitou.
3. Společenství musí alespoň jednou ročně konat shromáždění, na kterém projednává záležitosti správy společných částí domu a pozemků a schvaluje účetní uzávěrku společenství.
4. Shromáždění je schopné usnášení, jsou-li přítomni vlastníci jednotek, kteří mají většinu hlasů. K přijetí usnesení je zapotřebí nadpoloviční většiny přítomných hlasů, pokud není třeba kvalifikované většiny podle zákona nebo stanov společenství.
5. Při hlasování je rozhodující velikost spoluvlastnických podílů vlastníků jednotek na společných částech domu.
6. Vlastník jednotky se podílí na správě domu v rozsahu, který odpovídá jeho spoluvlastnickému podílu na společných částech domu, není-li mezi vlastníky jednotek dohodnuto jinak.
7. Vlastník jednotky má právo užívat jednotku tak, aby nebyla dotčena práva ostatních vlastníků jednotek v domě. Dále má právo spoluužívat prostory určené ke společnému užívání a všechny společné části domu a pozemku, pokud neslouží pouze některým vlastníkům jednotek.
8. Bytové jednotky v domě jsou určeny výhradně k bydlení. Každá změna takto stanoveného účelu vyžaduje souhlas všech vlastníků jednotek.
9. Před nařízeným prodejem jednotky projedná společenství s vlastníkem jednotky neplnění povinností. Nedojde-li ve lhůtě 60 dnů ode dne projednání k nápravě, upozorní společenství písemně vlastníka jednotky na možnost podání žaloby k soudu.
10. Na společné vlastnictví se musí uzavřít nejméně toto pojištění:
  - a) živelní
  - b) odpovědnostní

Prohlášení vlastníka je vyhotoveno ve třech originálních výtiscích, z nichž dva obdrží katastrální úřad a jeden výtisk vlastník budovy po zaregistrování katastrálním úřadem.

IX. Přílohy

Půdorysy všech podlaží a jejich schémata určující polohu jednotky a společných částí domu, s údaji o podlahových plochách jednotek.

v Praze dne 06-02-2013

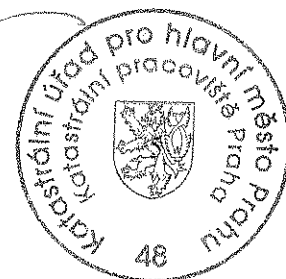
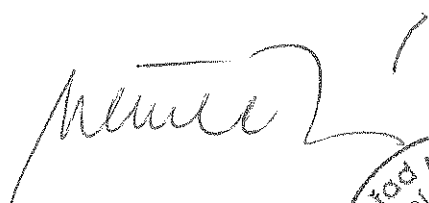


městská část Praha 10  
Mgr. David Ekstein,  
vedoucí odboru majetkoprávního Úřadu m. č. Praha 10



Katastrální úřad pro hlavní město Prahu  
Katastrální pracoviště Praha  
Vklad práva povolen rozhodnutím  
sp. zn. V ..... - 20450 /20 13 -101  
Vklad práva zapsán v katastru  
nemovitosti dne: 03-06-2013  
Právní účinky vkladu vznikly ke dni: 7-05-2013

Mgr. Edita Nömečková  
úředně oprávněná osoba








# Příloha č.1 k prohlášení vlastníka domu č.p.776 na jednotky

ČÍSLO POPISNÉ: 776

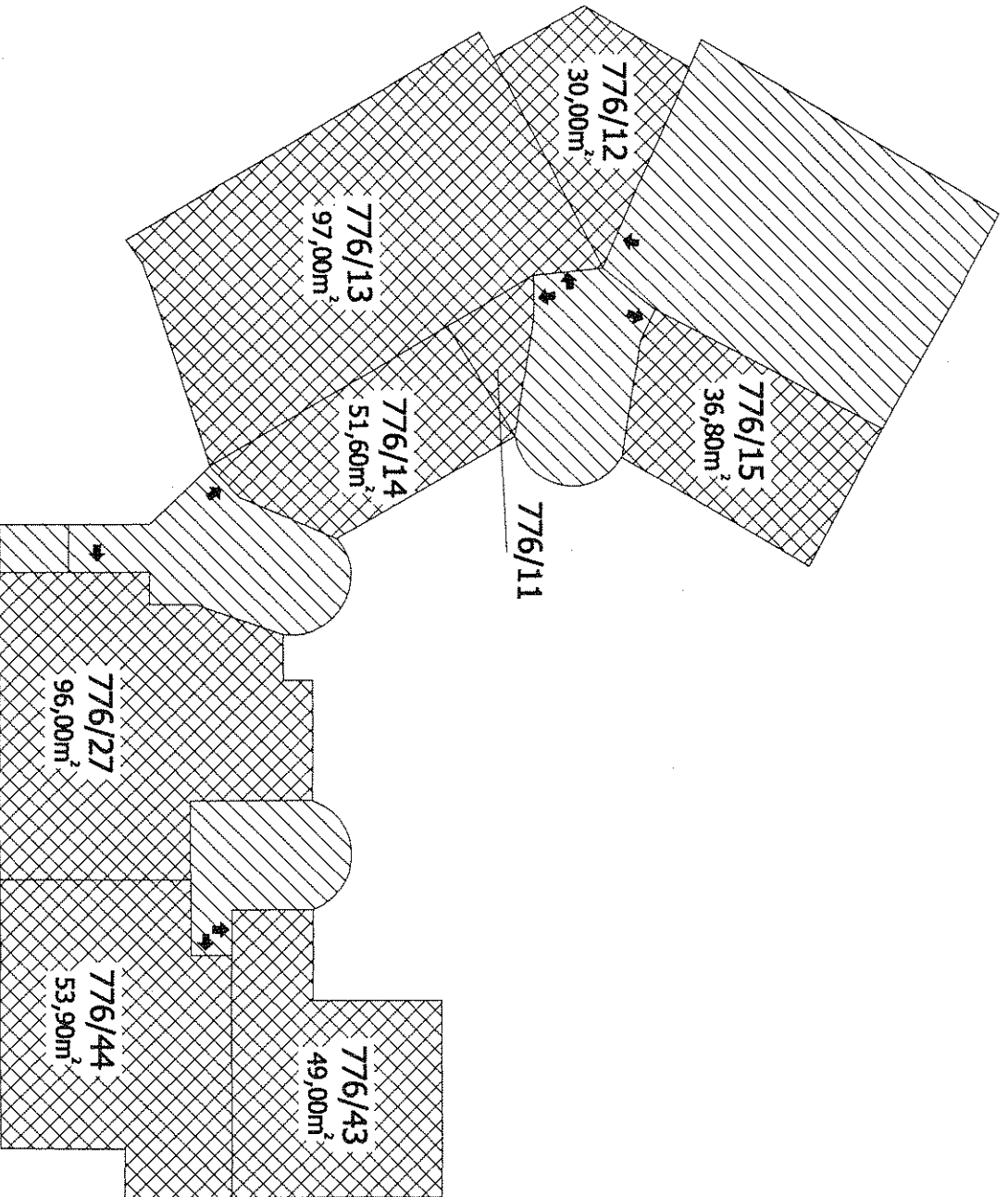
ULICE: VRŠOVICKÁ, MINSKÁ

KAT.ÚZEMÍ: VRŠOVICE

OBEC: PRAHA 10

	- BYTOVÉ JEDNOTKY
	- SPOLEČNÉ PROSTORY
	- BEZPDLAHOVÉ PLOCHY
	- NEBYTOVÝ PROSTOR
	- BALKONY, TERASY

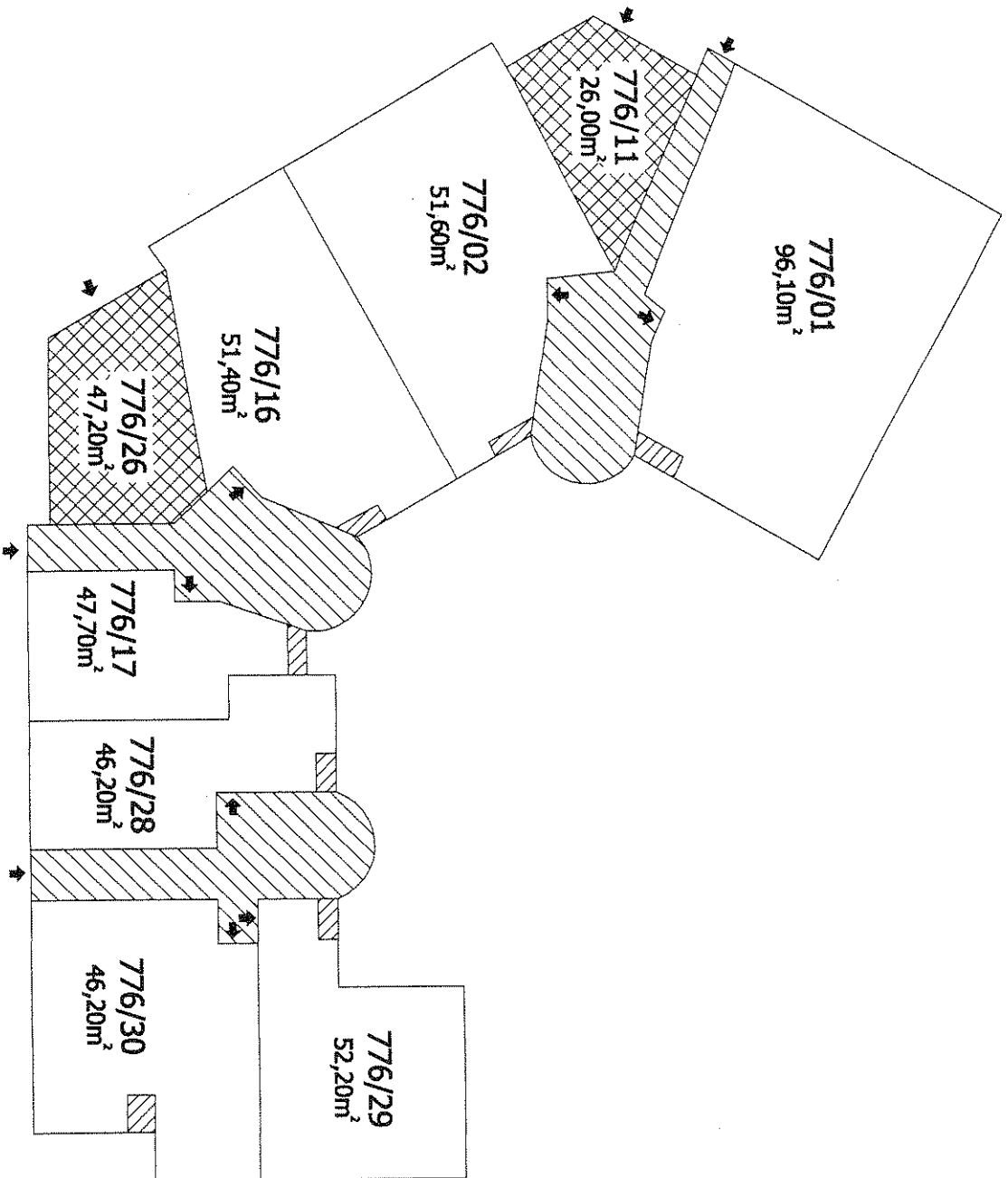
1.P.P.  
Minská 2



Vršovická 39

Vršovická 41

1.N.P.  
Minská 2

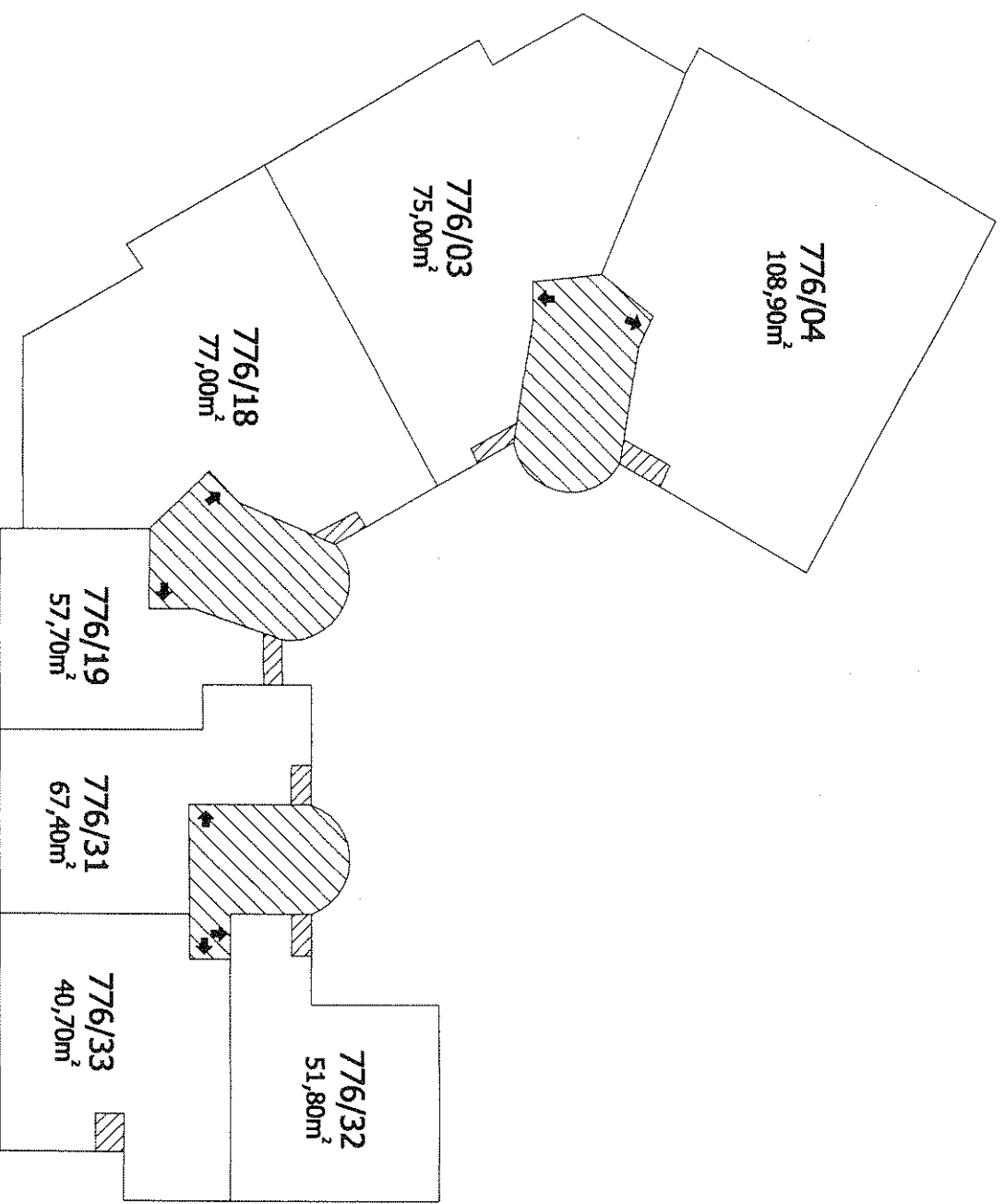


Vršovická 39

Vršovická 41



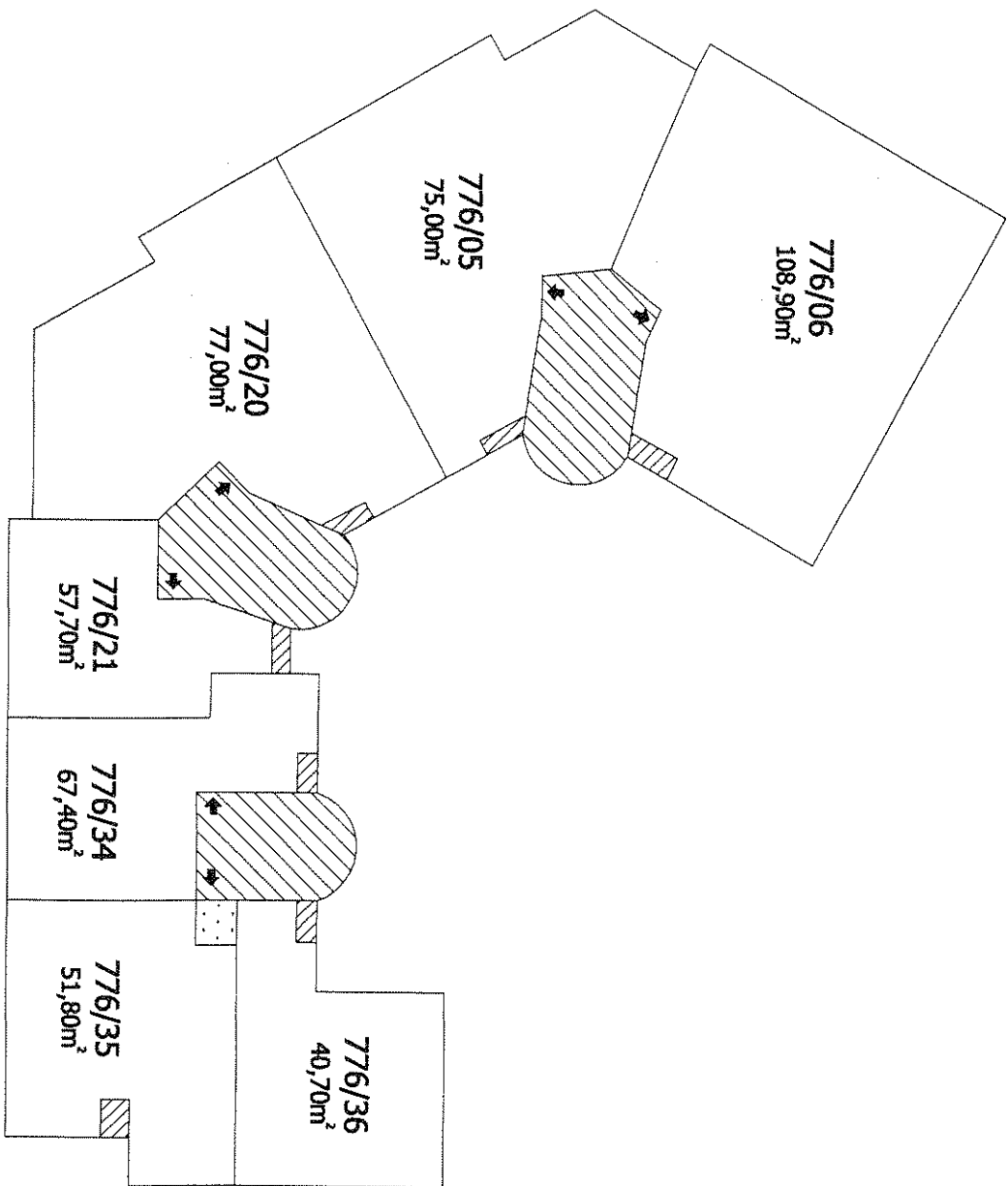
2.N.P.  
Minská 2



Vršovická 39

Vršovická 41

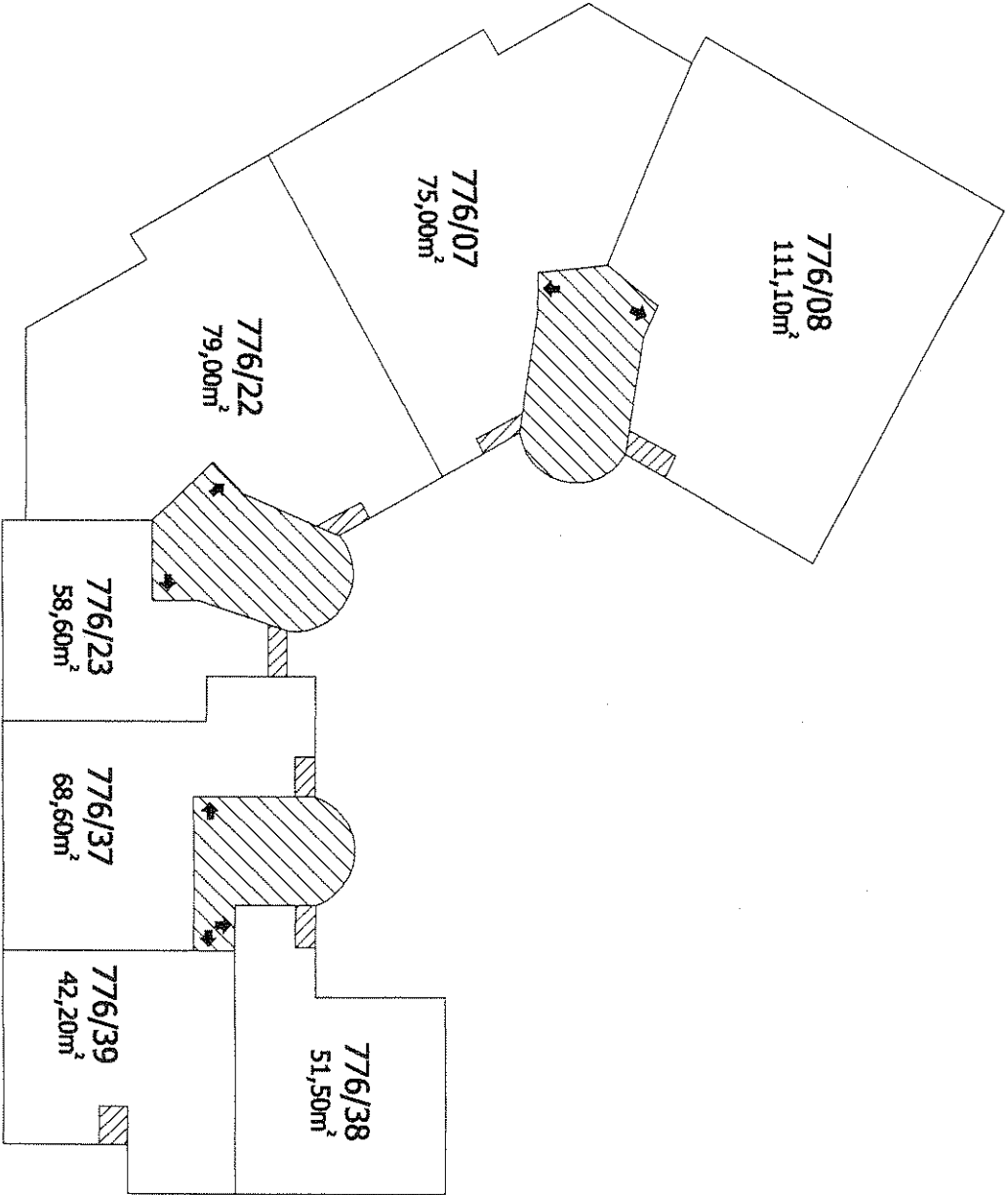
3.N.P.  
Minská 2



Vršovická 39

Vršovická 41

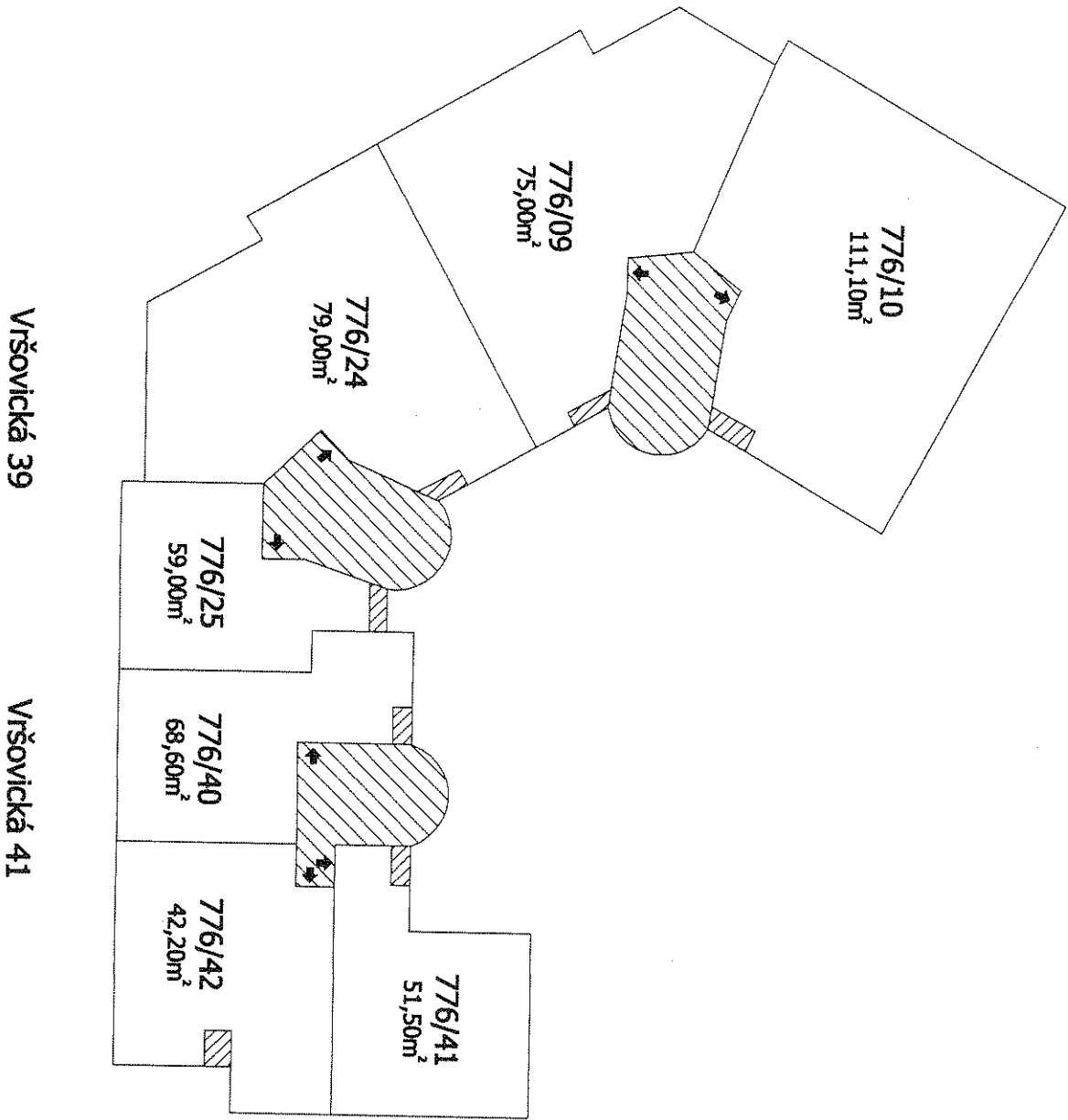
4.N.P.  
Minská 2



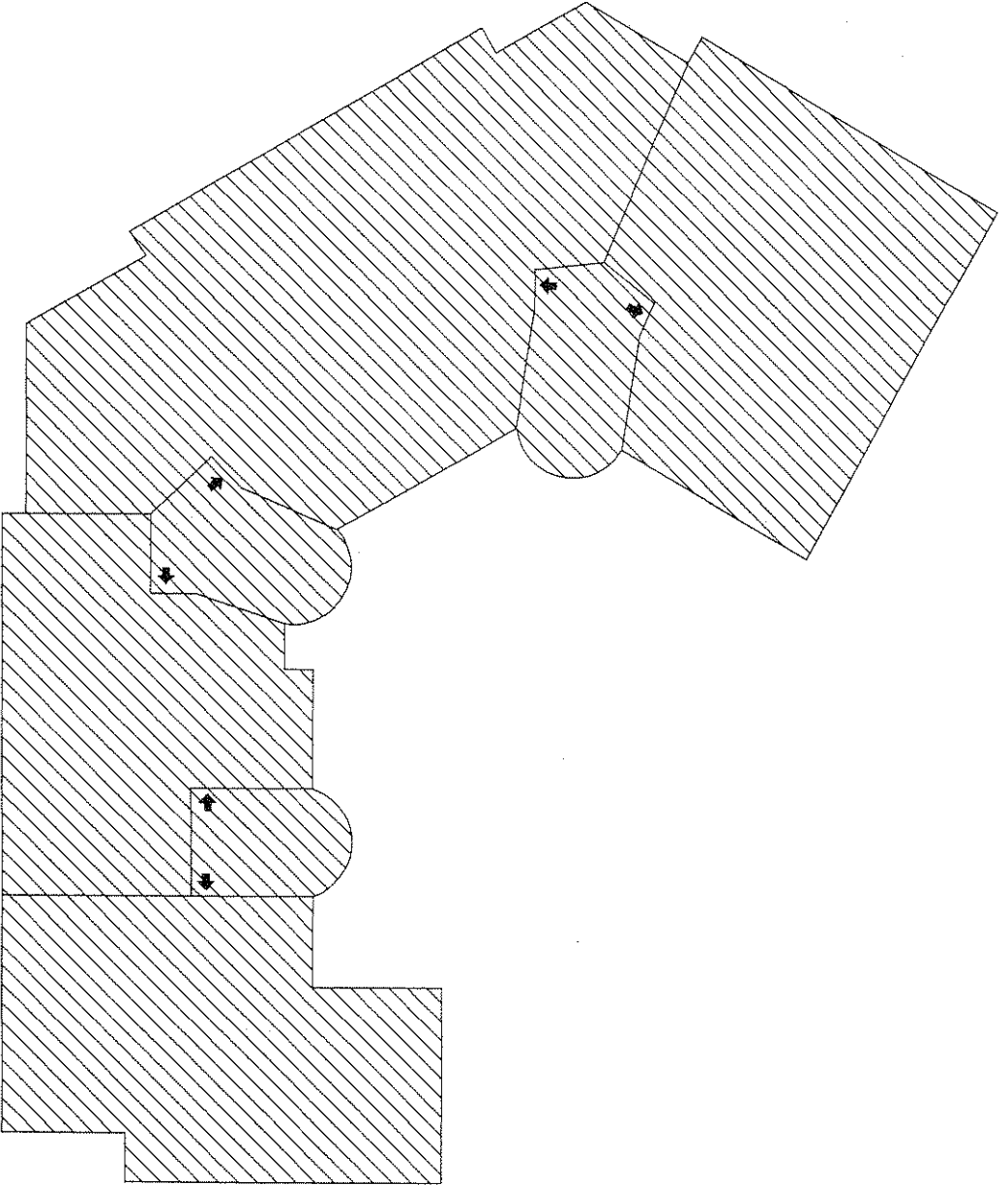
Vršovická 39

Vršovická 41

5.N.P.  
Minská 2



6.N.P.  
Minská 2



Vršovická 39

Vršovická 41