

Prohlášení vlastníka

podle § 4 zákona č. 72/1994 Sb., v platném znění (dále jen "zákon")

Městská část Praha 10, Vršovická 1429/68, Praha 10

IČ : 00063941

zastoupená Ing. Milanem Richterem, starostou Městské části Praha 10

k smluvnímu jednání oprávněn Mgr. David Ekstein,

vedoucí odboru majetkoprávního Úřadu m. č. Praha 10

(dále také jen „vlastník“ nebo „vlastník budovy“ nebo „vlastník nemovitostí“)

**vydává toto prohlášení vlastníka budovy
dle § 4 zákona č. 72/1994 Sb., v platném znění.**

Obsah:

- I. Označení budovy
- II. Vymezení jednotek v budově
- III. Určení společných částí budovy
- IV. Stanovení spoluvlastnických podílů vlastníků jednotek
- V. Označení pozemku
- VI. Práva a závazky týkající se budovy a pozemku
- VII. Pravidla pro přispívání spoluvlastníků domu na správu
- VIII. Pravidla pro správu společných částí domu a označení správce
- IX. Přílohy

I. Označení budovy
(§ 4 odst. 2 písm.a) zákona)

Vlastník prohlašuje, že ve smyslu příslušných ustanovení zákona č. 131/2000 Sb., o hlavním městě Praze, a na základě vyhlášky č. 55/2000 Sb. hl. m. Prahy, kterou se vydává Statut hl. m. Prahy, jsou mu svěřeny do správy níže specifikované nemovitosti, které jsou ve vlastnictví hlavního města Prahy, a to budova č.p. 1307, č.p. 1308, č.p. 1309 na pozemku č. parc. 1913, č.parc. 1912/2, č. parc. 1911 a pozemky č.parc. 1913, č. parc. 1912/2 a č. parc. 1911 vše katastrální území Vršovice, obec Praha, zapsáno u Katastrálního úřadu pro hl. m. Prahu, Katastrální pracoviště Praha na listu vlastnictví č. 1035, vedeného pro uvedené katastrální území. Stavebně technicky a funkčně se jedná o jednu budovu se třemi popisnými čísly na třech parcelách.

Číslo popisné: Číslo parcelní: výměra m² Číslo orientační: LV:

1307	1913	219	21	1035
1308	1912/2	223	23	1035
1309	1911	226	25	1035

ulice **Na Louži**
obec **Praha**
katastrální území **Vršovice**

V budově je 67 bytových jednotek a 1 nebytový prostor. Budova má 2.P.P. a 7.N.P.

K budově nepatří další samostatné objekty.

II. Vymezení jednotek v budově (§ 4 odst. 1 a § 4 odst. 2 písm b) zákona)

Vlastník budovy tímto prohlášením určuje prostorově vymezené části budovy za jednotky ve smyslu § 2 písm. h) zákona č.72/1994 Sb. v platném znění

1. **Jednotka č. 1307/01 je byt 1+0 umístěný v 1. P.P.
Celková výměra jednotky je 34,90 m²**

název místnosti	plocha
pokoj	24,70 m ²
předsíň	5,70 m ²
koupelna	2,90 m ²
WC	1,20 m ²
spíž	0,40 m ²
celkem	34,90 m²

Vybavení jednotky: bez vybavení

Výměra podlahové plochy jednotky s příslušenstvím pro účely stanovení spoluvlastnického podílu na společných částech domu je 34,90 m².

K vlastnictví jednotky patří podlahová krytina, nenosné příčky, vnitřní dveře a okna nacházející se uvnitř bytu. Součástí jednotky jsou dále vnitřní instalace, vnitřní rozvody vody, plynu, odvody odpadních vod kromě stoupacích vedení včetně uzavíracích ventilů, vnitřní rozvody společné televizní a rozhlasové antény.

K vlastnictví jednotky dále patří spoluvlastnický podíl na společných částech domu a pozemku o velikosti **349/33609**.

**2. Jednotka č. 1307/02 je byt 1 + 1 umístěný v 1. P.P
Celková výměra jednotky je 34,90 m²**

název místnosti	plocha
kuchyň	6,60 m ²
pokoj	17,40 m ²
předsíň	5,30 m ²
koupelna	4,40 m ²
WC	1,20 m ²
celkem	34,90 m²

Vybavení jednotky: bez vybavení.

Výměra podlahové plochy jednotky s příslušenstvím pro účely stanovení spoluvlastnického podílu na společných částech domu je 34,90 m².

K vlastnictví jednotky patří podlahová krytina, nenosné příčky, vnitřní dveře a okna nacházející se uvnitř bytu. Součástí jednotky jsou dále vnitřní instalace, vnitřní rozvody vody, plynu, odvody odpadních vod kromě stoupacích vedení včetně uzavíracích ventilů, vnitřní rozvody společné televizní a rozhlasové antény.

K vlastnictví jednotky dále patří spoluvlastnický podíl na společných částech domu a pozemku o velikosti **349/33609**.

3. Jednotka č. 1307/03 je byt 3+1 umístěný v 1.N.P.
Celková výměra jednotky je 59,80 m²

název místnosti	plocha
kuchyň	7,00 m ²
pokoj	21,50 m ²
pokoj	8,60 m ²
pokoj	12,50 m ²
předsíň	6,70 m ²
koupelna	2,30 m ²
WC	1,20 m ²
celkem	59,80 m²

Vybavení jednotky: bez vybavení.

Výměra podlahové plochy jednotky s příslušenstvím pro účely stanovení spoluvlastnického podílu na společných částech domu je 59,80 m².

K vlastnictví jednotky patří podlahová krytina, nenosné příčky, vnitřní dveře a okna nacházející se uvnitř bytu. Součástí jednotky jsou dále vnitřní instalace, vnitřní rozvody vody, plynu, odvody odpadních vod kromě stoupacích vedení včetně uzavíracích ventilů, vnitřní rozvody společné televizní a rozhlasové antény.

K vlastnictví jednotky dále patří spoluvlastnický podíl na společných částech domu a pozemku o velikosti **598/33609**.

4. Jednotka č. 1307/04 je byt 1+0 umístěný v 1. N.P.
Celková výměra jednotky je 36,30 m²

název místnosti	plocha
pokoj	29,20 m ²
předsíň	3,60 m ²
koupelna	2,40 m ²
WC	1,10 m ²
celkem	36,30 m²

Vybavení jednotky: bez vybavení

Výměra podlahové plochy jednotky s příslušenstvím pro účely stanovení spoluvlastnického podílu na společných částech domu je 36,30 m².

K vlastnictví jednotky patří podlahová krytina, nenosné příčky, vnitřní dveře a okna nacházející se uvnitř bytu. Součástí jednotky jsou dále vnitřní instalace, vnitřní rozvody vody, plynu, odvody odpadních vod kromě stoupacích vedení včetně uzavíracích ventilů, vnitřní rozvody společné televizní a rozhlasové antény.

K vlastnictví jednotky dále patří spoluvlastnický podíl na společných částech domu a pozemku o velikosti **363/33609**.

5. Jednotka č. 1307/05 je byt 1+0 umístěný v 1.N.P.
Celková výměra jednotky je 35,60 m²

název místnosti	plocha
pokoj	25,50 m ²
předsíň	5,80 m ²
koupelna	2,80 m ²
WC	1,20 m ²
spíž	0,30 m ²
celkem	35,60 m²

Vybavení jednotky: bez vybavení.

Výměra podlahové plochy jednotky s příslušenstvím pro účely stanovení spoluvlastnického podílu na společných částech domu je 35,60 m².

K vlastnictví jednotky patří podlahová krytina, nenosné příčky, vnitřní dveře a okna nacházející se uvnitř bytu. Součástí jednotky jsou dále vnitřní instalace, vnitřní rozvody vody, plynu, odvody odpadních vod kromě stoupacích vedení včetně uzavíracích ventilů, vnitřní rozvody společné televizní a rozhlasové antény.

K vlastnictví jednotky dále patří spoluvlastnický podíl na společných částech domu a pozemku o velikosti **356/33609**.

6. Jednotka č. 1307/06 je byt 2+1 umístěný ve 2. N.P.
Celková výměra jednotky je 52,00 m²

název místnosti	plocha
kuchyň	6,60 m ²
pokoj	21,50 m ²
pokoj	12,50 m ²
předsíň	7,50 m ²
koupelna	2,40 m ²
WC	1,10 m ²
spíž	0,40 m ²
celkem	52,00 m²

Vybavení jednotky: bez vybavení

Výměra podlahové plochy jednotky s příslušenstvím pro účely stanovení spoluvlastnického podílu na společných částech domu je 52,00 m².

K vlastnictví jednotky patří podlahová krytina, nenosné příčky, vnitřní dveře a okna nacházející se uvnitř bytu. Součástí jednotky jsou dále vnitřní instalace, vnitřní rozvody vody, plynu, odvody odpadních vod kromě stoupacích vedení včetně uzavíracích ventilů, vnitřní rozvody společné televizní a rozhlasové antény.

K vlastnictví jednotky dále patří spoluvlastnický podíl na společných částech domu a pozemku o velikosti **520/33609**.

7. Jednotka č. 1307/07 je byt 2+1 umístěný ve 2.N.P.
Celková výměra jednotky je 73,20 m²

název místnosti	plocha
kuchyň	17,90 m ²
pokoj	29,30 m ²
pokoj	16,50 m ²
předsíň	5,70 m ²
koupelna	2,60 m ²
WC	1,20 m ²
celkem	73,20 m²
lodžie	1,50 m ²

Vybavení jednotky: bez vybavení.

Výměra podlahové plochy jednotky s příslušenstvím pro účely stanovení spoluvlastnického podílu na společných částech domu je 73,20 m².

K vlastnictví jednotky patří podlahová krytina, nenosné příčky, vnitřní dveře a okna nacházející se uvnitř bytu. Součástí jednotky jsou dále vnitřní instalace, vnitřní rozvody vody, plynu, odvody odpadních vod kromě stoupacích vedení včetně uzavíracích ventilů, vnitřní rozvody společné televizní a rozhlasové antény.

K vlastnictví jednotky dále patří spoluvlastnický podíl na společných částech domu a pozemku o velikosti **732/33609**.

8. Jednotka č. 1307/08 je byt 1+0 umístěný ve 2. N.P.
Celková výměra jednotky je 35,60 m²

název místnosti	plocha
pokoj	25,50 m ²
předsíň	5,80 m ²
koupelna	2,80 m ²
WC	1,20 m ²
spíž	0,30 m ²
celkem	35,60 m²

Vybavení jednotky: bez vybavení

Výměra podlahové plochy jednotky s příslušenstvím pro účely stanovení spoluvlastnického podílu na společných částech domu je 35,60 m².

K vlastnictví jednotky patří podlahová krytina, nenosné příčky, vnitřní dveře a okna nacházející se uvnitř bytu. Součástí jednotky jsou dále vnitřní instalace, vnitřní rozvody vody, plynu, odvody odpadních vod kromě stoupacích vedení včetně uzavíracích ventilů, vnitřní rozvody společné televizní a rozhlasové antény.

K vlastnictví jednotky dále patří spoluvlastnický podíl na společných částech domu a pozemku o velikosti **356/33609**.

9. Jednotka č. 1307/09 je byt 2+1 umístěný ve 3. N.P.
Celková výměra jednotky je 52,00 m²

název místnosti	plocha
kuchyň	7,00 m ²
pokoj	21,50 m ²
pokoj	12,50 m ²
předsíň	7,50 m ²
koupelna	2,40 m ²
WC	1,10 m ²
celkem	52,00 m²

Vybavení jednotky: bez vybavení

Výměra podlahové plochy jednotky s příslušenstvím pro účely stanovení spoluvlastnického podílu na společných částech domu je 52,00 m².

K vlastnictví jednotky patří podlahová krytina, nenosné příčky, vnitřní dveře a okna nacházející se uvnitř bytu. Součástí jednotky jsou dále vnitřní instalace, vnitřní rozvody vody, plynu, odvody odpadních vod kromě stoupacích vedení včetně uzavíracích ventilů, vnitřní rozvody společné televizní a rozhlasové antény.

K vlastnictví jednotky dále patří spoluvlastnický podíl na společných částech domu a pozemku o velikosti **520/33609**.

**10. Jednotka č. 1307/10 je byt 2+1 umístěný ve 3.N.P.
Celková výměra jednotky je 73,20 m²**

název místnosti	plocha
kuchyň	17,90 m ²
pokoj	29,30 m ²
pokoj	16,50 m ²
předsíň	5,70 m ²
koupelna	2,60 m ²
WC	1,20 m ²
celkem	73,20 m²
lodžie	1,50 m ²

Vybavení jednotky: bez vybavení.

Výměra podlahové plochy jednotky s příslušenstvím pro účely stanovení spoluvlastnického podílu na společných částech domu je 73,20 m².

K vlastnictví jednotky patří podlahová krytina, nenosné příčky, vnitřní dveře a okna nacházející se uvnitř bytu. Součástí jednotky jsou dále vnitřní instalace, vnitřní rozvody vody, plynu, odvody odpadních vod kromě stoupacích vedení včetně uzavíracích ventilů, vnitřní rozvody společné televizní a rozhlasové antény.

K vlastnictví jednotky dále patří spoluvlastnický podíl na společných částech domu a pozemku o velikosti **732/33609**.

**11. Jednotka č. 1307/11 je byt 1+0 umístěný ve 3. N.P.
Celková výměra jednotky je 35,60 m²**

název místnosti	plocha
pokoj	25,50 m ²
předsíň	5,80 m ²
koupelna	2,80 m ²
WC	1,20 m ²
spíž	0,30 m ²
celkem	35,60 m²

Vybavení jednotky: bez vybavení

Výměra podlahové plochy jednotky s příslušenstvím pro účely stanovení spoluvlastnického podílu na společných částech domu je 35,60 m².

K vlastnictví jednotky patří podlahová krytina, nenosné příčky, vnitřní dveře a okna nacházející se uvnitř bytu. Součástí jednotky jsou dále vnitřní instalace, vnitřní rozvody vody, plynu, odvody odpadních vod kromě stoupacích vedení včetně uzavíracích ventilů, vnitřní rozvody společné televizní a rozhlasové antény.

K vlastnictví jednotky dále patří spoluvlastnický podíl na společných částech domu a pozemku o velikosti **356/33609**.

12. Jednotka č. 1307/12 je byt 2+1 umístěný ve 4. N.P.
Celková výměra jednotky je 52,00 m²

název místnosti	plocha
kuchyň	6,60 m ²
pokoj	21,50 m ²
pokoj	12,50 m ²
předsíň	7,50 m ²
koupelna	2,40 m ²
WC	1,10 m ²
spíž	0,40 m ²
celkem	52,00 m²

Vybavení jednotky: bez vybavení

Výměra podlahové plochy jednotky s příslušenstvím pro účely stanovení spoluvlastnického podílu na společných částech domu je 52,00 m².

K vlastnictví jednotky patří podlahová krytina, nenosné příčky, vnitřní dveře a okna nacházející se uvnitř bytu. Součástí jednotky jsou dále vnitřní instalace, vnitřní rozvody vody, plynu, odvody odpadních vod kromě stoupacích vedení včetně uzavíracích ventilů, vnitřní rozvody společné televizní a rozhlasové antény.

K vlastnictví jednotky dále patří spoluvlastnický podíl na společných částech domu a pozemku o velikosti **520/33609**.

15. Jednotka č. 1307/15 je byt 2+1 umístěný v 5. N.P.
Celková výměra jednotky je 52,00 m²

název místnosti	plocha
kuchyň	7,00 m ²
pokoj	21,50 m ²
pokoj	12,50 m ²
předsíň	7,50 m ²
koupelna	2,40 m ²
WC	1,10 m ²
celkem	52,00 m²

Vybavení jednotky: bez vybavení

Výměra podlahové plochy jednotky s příslušenstvím pro účely stanovení spoluvlastnického podílu na společných částech domu je 52,00 m².

K vlastnictví jednotky patří podlahová krytina, nenosné příčky, vnitřní dveře a okna nacházející se uvnitř bytu. Součástí jednotky jsou dále vnitřní instalace, vnitřní rozvody vody, plynu, odvody odpadních vod kromě stoupacích vedení včetně uzavíracích ventilů, vnitřní rozvody společné televizní a rozhlasové antény.

K vlastnictví jednotky dále patří spoluvlastnický podíl na společných částech domu a pozemku o velikosti **520/33609**.

**16. Jednotka č. 1307/16 je byt 2+1 umístěný v 5.N.P.
Celková výměra jednotky je 73,20 m²**

název místnosti	plocha
kuchyň	17,90 m ²
pokoj	29,30 m ²
pokoj	16,50 m ²
předsíň	5,70 m ²
koupelna	2,60 m ²
WC	1,20 m ²
celkem	73,20 m²
lodžie	1,50 m ²

Vybavení jednotky: bez vybavení.

Výměra podlahové plochy jednotky s příslušenstvím pro účely stanovení spoluvlastnického podílu na společných částech domu je 73,20 m².

K vlastnictví jednotky patří podlahová krytina, nenosné příčky, vnitřní dveře a okna nacházející se uvnitř bytu. Součástí jednotky jsou dále vnitřní instalace, vnitřní rozvody vody, plynu, odvody odpadních vod kromě stoupacích vedení včetně uzavíracích ventilů, vnitřní rozvody společné televizní a rozhlasové antény.

K vlastnictví jednotky dále patří spoluvlastnický podíl na společných částech domu a pozemku o velikosti **732/33609**.

**17. Jednotka č. 1307/17 je byt 1+0 umístěný v 5. N.P.
Celková výměra jednotky je 35,60 m²**

název místnosti	plocha
pokoj	25,50 m ²
předsíň	5,80 m ²
koupelna	2,80 m ²
WC	1,20 m ²
spíž	0,30 m ²
celkem	35,60 m²

Vybavení jednotky: bez vybavení

Výměra podlahové plochy jednotky s příslušenstvím pro účely stanovení spoluvlastnického podílu na společných částech domu je 35,60 m².

K vlastnictví jednotky patří podlahová krytina, nenosné příčky, vnitřní dveře a okna nacházející se uvnitř bytu. Součástí jednotky jsou dále vnitřní instalace, vnitřní rozvody vody, plynu, odvody odpadních vod kromě stoupacích vedení včetně uzavíracích ventilů, vnitřní rozvody společné televizní a rozhlasové antény.

K vlastnictví jednotky dále patří spoluvlastnický podíl na společných částech domu a pozemku o velikosti **356/33609**.

**18. Jednotka č. 1307/18 je byt 2+1 umístěný v 6. N.P.
Celková výměra jednotky je 52,00 m²**

název místnosti	plocha
kuchyň	7,00 m ²
pokoj	21,50 m ²
pokoj	12,50 m ²
předsíň	7,50 m ²
koupelna	2,40 m ²
WC	1,10 m ²
celkem	52,00 m²

Vybavení jednotky: bez vybavení

Výměra podlahové plochy jednotky s příslušenstvím pro účely stanovení spoluvlastnického podílu na společných částech domu je 52,00 m².

K vlastnictví jednotky patří podlahová krytina, nenosné příčky, vnitřní dveře a okna nacházející se uvnitř bytu. Součástí jednotky jsou dále vnitřní instalace, vnitřní rozvody vody, plynu, odvody odpadních vod kromě stoupacích vedení včetně uzavíracích ventilů, vnitřní rozvody společné televizní a rozhlasové antény.

K vlastnictví jednotky dále patří spoluvlastnický podíl na společných částech domu a pozemku o velikosti **520/33609**.

**19. Jednotka č. 1307/19 je byt 2+1 umístěný v 6.N.P.
Celková výměra jednotky je 73,20 m²**

název místnosti	plocha
kuchyň	17,90 m ²
pokoj	29,30 m ²
pokoj	16,50 m ²
předsíň	5,70 m ²
koupelna	2,60 m ²
WC	1,20 m ²
celkem	73,20 m²
lodžie	1,50 m ²

Vybavení jednotky: bez vybavení.

Výměra podlahové plochy jednotky s příslušenstvím pro účely stanovení spoluvlastnického podílu na společných částech domu je 73,20 m².

K vlastnictví jednotky patří podlahová krytina, nenosné příčky, vnitřní dveře a okna nacházející se uvnitř bytu. Součástí jednotky jsou dále vnitřní instalace, vnitřní rozvody vody, plynu, odvody odpadních vod kromě stoupacích vedení včetně uzavíracích ventilů, vnitřní rozvody společné televizní a rozhlasové antény.

K vlastnictví jednotky dále patří spoluvlastnický podíl na společných částech domu a pozemku o velikosti **732/33609**.

20. Jednotka č. 1307/20 je byt 1+0 umístěný v 6. N.P.
Celková výměra jednotky je 35,60 m²

název místnosti	plocha
pokoj	25,50 m ²
předsíň	5,80 m ²
koupelna	2,80 m ²
WC	1,20 m ²
spíž	0,30 m ²
celkem	35,60 m²

Vybavení jednotky: bez vybavení

Výměra podlahové plochy jednotky s příslušenstvím pro účely stanovení spoluvlastnického podílu na společných částech domu je 35,60 m².

K vlastnictví jednotky patří podlahová krytina, nenosné příčky, vnitřní dveře a okna nacházející se uvnitř bytu. Součástí jednotky jsou dále vnitřní instalace, vnitřní rozvody vody, plynu, odvody odpadních vod kromě stoupacích vedení včetně uzavíracích ventilů, vnitřní rozvody společné televizní a rozhlasové antény.

K vlastnictví jednotky dále patří spoluvlastnický podíl na společných částech domu a pozemku o velikosti **356/33609**.

21. Jednotka č. 1307/21 je byt 2+1 umístěný v 7. N.P.
Celková výměra jednotky je 52,00 m²

název místnosti	plocha
kuchyň	6,60 m ²
pokoj	21,50 m ²
pokoj	12,50 m ²
předsíň	7,50 m ²
koupelna	2,40 m ²
WC	1,10 m ²
spíž	0,40 m ²
celkem	52,00 m²
terasa	2,30 m ²

Vybavení jednotky: bez vybavení

Výměra podlahové plochy jednotky s příslušenstvím pro účely stanovení spoluvlastnického podílu na společných částech domu je 52,00 m².

K vlastnictví jednotky patří podlahová krytina, nenosné příčky, vnitřní dveře a okna nacházející se uvnitř bytu. Součástí jednotky jsou dále vnitřní instalace, vnitřní rozvody vody, plynu, odvody odpadních vod kromě stoupacích vedení včetně uzavíracích ventilů, vnitřní rozvody společné televizní a rozhlasové antény.

K vlastnictví jednotky dále patří spoluvlastnický podíl na společných částech domu a pozemku o velikosti **520/33609**.

**22. Jednotka č. 1307/22 je byt 1+1 umístěný v 7.N.P.
Celková výměra jednotky je 37,70 m²**

název místnosti	plocha
kuchyň	11,00 m ²
pokoj	17,20 m ²
předsíň	5,70 m ²
koupelna	2,70 m ²
WC	1,10 m ²
celkem	37,70 m²
terasa	11,00 m ²

Vybavení jednotky: bez vybavení.

Výměra podlahové plochy jednotky s příslušenstvím pro účely stanovení spoluvlastnického podílu na společných částech domu je 37,70 m².

K vlastnictví jednotky patří podlahová krytina, nenosné příčky, vnitřní dveře a okna nacházející se uvnitř bytu. Součástí jednotky jsou dále vnitřní instalace, vnitřní rozvody vody, plynu, odvody odpadních vod kromě stoupacích vedení včetně uzavíracích ventilů, vnitřní rozvody společné televizní a rozhlasové antény.

K vlastnictví jednotky dále patří spoluvlastnický podíl na společných částech domu a pozemku o velikosti **377/33609**.

23. Jednotka č. 1308/01 je byt 1+1 umístěný v 1. P.P.
Celková výměra jednotky je 32,70 m²

název místnosti	plocha
kuchyň	7,00 m ²
pokoj	14,90 m ²
předsíň	7,00 m ²
koupelna	2,70 m ²
WC	1,10 m ²
celkem	32,70 m²

Vybavení jednotky: bez vybavení

Výměra podlahové plochy jednotky s příslušenstvím pro účely stanovení spoluvlastnického podílu na společných částech domu je 32,70 m².

K vlastnictví jednotky patří podlahová krytina, nenosné příčky, vnitřní dveře a okna nacházející se uvnitř bytu. Součástí jednotky jsou dále vnitřní instalace, vnitřní rozvody vody, plynu, odvody odpadních vod kromě stoupacích vedení včetně uzavíracích ventilů, vnitřní rozvody společné televizní a rozhlasové antény.

K vlastnictví jednotky dále patří spoluvlastnický podíl na společných částech domu a pozemku o velikosti **327/33609**.

24. Jednotka č. 1308/02 je byt 1 + 1 umístěný v 1. P.P
Celková výměra jednotky je 35,90 m²

název místnosti	plocha
kuchyň	6,60 m ²
pokoj	17,50 m ²
předsíň	7,80 m ²
koupelna	2,60 m ²
WC	1,10 m ²
spíž	0,30 m ²
celkem	35,90 m²

Vybavení jednotky: bez vybavení.

Výměra podlahové plochy jednotky s příslušenstvím pro účely stanovení spoluvlastnického podílu na společných částech domu je 35,90 m².

K vlastnictví jednotky patří podlahová krytina, nenosné příčky, vnitřní dveře a okna nacházející se uvnitř bytu. Součástí jednotky jsou dále vnitřní instalace, vnitřní rozvody vody, plynu, odvody odpadních vod kromě stoupacích vedení včetně uzavíracích ventilů, vnitřní rozvody společné televizní a rozhlasové antény.

K vlastnictví jednotky dále patří spoluvlastnický podíl na společných částech domu a pozemku o velikosti **359/33609**.

25. Jednotka č. 1308/03 je byt 2+1 umístěný v 1.N.P.
Celková výměra jednotky je 50,00 m²

název místnosti	plocha
kuchyň	7,00 m ²
pokoj	19,60 m ²
pokoj	11,70 m ²
předsíň	8,00 m ²
koupelna	2,50 m ²
WC	1,20 m ²
celkem	50,00 m²

Vybavení jednotky: bez vybavení.

Výměra podlahové plochy jednotky s příslušenstvím pro účely stanovení spoluvlastnického podílu na společných částech domu je 50,00 m².

K vlastnictví jednotky patří podlahová krytina, nenosné příčky, vnitřní dveře a okna nacházející se uvnitř bytu. Součástí jednotky jsou dále vnitřní instalace, vnitřní rozvody vody, plynu, odvody odpadních vod kromě stoupacích vedení včetně uzavíracích ventilů, vnitřní rozvody společné televizní a rozhlasové antény.

K vlastnictví jednotky dále patří spoluvlastnický podíl na společných částech domu a pozemku o velikosti **500/33609**.

**26. Jednotka č. 1308/04 je byt 1+0 umístěný v 1. N.P.
Celková výměra jednotky je 23,40 m²**

název místnosti	plocha
pokoj	16,70 m ²
předsíň	3,20 m ²
koupelna	2,40 m ²
WC	1,10 m ²
celkem	23,40 m²

Vybavení jednotky: bez vybavení

Výměra podlahové plochy jednotky s příslušenstvím pro účely stanovení spoluvlastnického podílu na společných částech domu je 23,40 m².

K vlastnictví jednotky patří podlahová krytina, nenosné příčky, vnitřní dveře a okna nacházející se uvnitř bytu. Součástí jednotky jsou dále vnitřní instalace, vnitřní rozvody vody, plynu, odvody odpadních vod kromě stoupacích vedení včetně uzavíracích ventilů, vnitřní rozvody společné televizní a rozhlasové antény.

K vlastnictví jednotky dále patří spoluvlastnický podíl na společných částech domu a pozemku o velikosti **234/33609**.

27. Jednotka č. 1308/05 je byt 3+1 umístěný v 1.N.P.
Celková výměra jednotky je 62,30 m²

název místnosti	plocha
kuchyň	7,00 m ²
pokoj	21,40 m ²
pokoj	12,50 m ²
pokoj	9,90 m ²
předsíň	7,70 m ²
koupelna	2,70 m ²
WC	1,10 m ²
celkem	62,30 m²

Vybavení jednotky: bez vybavení.

Výměra podlahové plochy jednotky s příslušenstvím pro účely stanovení spoluvlastnického podílu na společných částech domu je 62,30 m².

K vlastnictví jednotky patří podlahová krytina, nenosné příčky, vnitřní dveře a okna nacházející se uvnitř bytu. Součástí jednotky jsou dále vnitřní instalace, vnitřní rozvody vody, plynu, odvody odpadních vod kromě stoupacích vedení včetně uzavíracích ventilů, vnitřní rozvody společné televizní a rozhlasové antény.

K vlastnictví jednotky dále patří spoluvlastnický podíl na společných částech domu a pozemku o velikosti **623/33609**.

28. Jednotka č. 1308/06 je byt 2+1 umístěný ve 2. N.P.
Celková výměra jednotky je 49,40 m²

název místnosti	plocha
kuchyň	6,70 m ²
pokoj	19,20 m ²
pokoj	12,00 m ²
předsíň	7,50 m ²
koupelna	2,60 m ²
WC	1,10 m ²
spíž	0,30 m ²
celkem	49,40 m²

Vybavení jednotky: bez vybavení

Výměra podlahové plochy jednotky s příslušenstvím pro účely stanovení spoluvlastnického podílu na společných částech domu je 49,40 m².

K vlastnictví jednotky patří podlahová krytina, nenosné příčky, vnitřní dveře a okna nacházející se uvnitř bytu. Součástí jednotky jsou dále vnitřní instalace, vnitřní rozvody vody, plynu, odvody odpadních vod kromě stoupacích vedení včetně uzavíracích ventilů, vnitřní rozvody společné televizní a rozhlasové antény.

K vlastnictví jednotky dále patří spoluvlastnický podíl na společných částech domu a pozemku o velikosti **494/33609**.

29. Jednotka č. 1308/07 je byt 2+1 umístěný ve 2.N.P.
Celková výměra jednotky je 53,10 m²

název místnosti	plocha
kuchyň	7,00 m ²
pokoj	20,90 m ²
pokoj	16,70 m ²
předsíň	4,80 m ²
koupelna	2,40 m ²
WC	1,30 m ²
celkem	53,10 m²
lodžie	2,20 m ²

Vybavení jednotky: bez vybavení.

Výměra podlahové plochy jednotky s příslušenstvím pro účely stanovení spoluvlastnického podílu na společných částech domu je 53,10 m².

K vlastnictví jednotky patří podlahová krytina, nenosné příčky, vnitřní dveře a okna nacházející se uvnitř bytu. Součástí jednotky jsou dále vnitřní instalace, vnitřní rozvody vody, plynu, odvody odpadních vod kromě stoupacích vedení včetně uzavíracích ventilů, vnitřní rozvody společné televizní a rozhlasové antény.

K vlastnictví jednotky dále patří spoluvlastnický podíl na společných částech domu a pozemku o velikosti **531/33609**.

30. Jednotka č. 1308/08 je byt 2+1 umístěný ve 2. N.P.
Celková výměra jednotky je 52,60 m²

název místnosti	plocha
kuchyň	7,10 m ²
pokoj	21,60 m ²
pokoj	12,50 m ²
předsíň	7,70 m ²
koupelna	2,60 m ²
WC	1,10 m ²
celkem	52,60 m²

Vybavení jednotky: bez vybavení

Výměra podlahové plochy jednotky s příslušenstvím pro účely stanovení spoluvlastnického podílu na společných částech domu je 52,60 m².

K vlastnictví jednotky patří podlahová krytina, nenosné příčky, vnitřní dveře a okna nacházející se uvnitř bytu. Součástí jednotky jsou dále vnitřní instalace, vnitřní rozvody vody, plynu, odvody odpadních vod kromě stoupacích vedení včetně uzavíracích ventilů, vnitřní rozvody společné televizní a rozhlasové antény.

K vlastnictví jednotky dále patří spoluvlastnický podíl na společných částech domu a pozemku o velikosti **526/33609**.

**31. Jednotka č. 1308/09 je byt 2+1 umístěný ve 3. N.P.
Celková výměra jednotky je 49,40 m²**

název místnosti	plocha
kuchyň	7,00 m ²
pokoj	19,20 m ²
pokoj	12,00 m ²
předsíň	7,50 m ²
koupelna	2,60 m ²
WC	1,10 m ²
celkem	49,40 m²

Vybavení jednotky: bez vybavení

Výměra podlahové plochy jednotky s příslušenstvím pro účely stanovení spoluvlastnického podílu na společných částech domu je 49,40 m².

K vlastnictví jednotky patří podlahová krytina, nenosné příčky, vnitřní dveře a okna nacházející se uvnitř bytu. Součástí jednotky jsou dále vnitřní instalace, vnitřní rozvody vody, plynu, odvody odpadních vod kromě stoupacích vedení včetně uzavíracích ventilů, vnitřní rozvody společné televizní a rozhlasové antény.

K vlastnictví jednotky dále patří spoluvlastnický podíl na společných částech domu a pozemku o velikosti **494/33609**.

**32. Jednotka č. 1308/10 je byt 2+1 umístěný ve 3.N.P.
Celková výměra jednotky je 53,10 m²**

název místnosti	plocha
kuchyň	7,00 m ²
pokoj	20,90 m ²
pokoj	16,70 m ²
předsíň	4,80 m ²
koupelna	2,40 m ²
WC	1,30 m ²
celkem	53,10 m²
lodžie	2,20 m ²

Vybavení jednotky: bez vybavení.

Výměra podlahové plochy jednotky s příslušenstvím pro účely stanovení spoluvlastnického podílu na společných částech domu je 53,10 m².

K vlastnictví jednotky patří podlahová krytina, nenosné příčky, vnitřní dveře a okna nacházející se uvnitř bytu. Součástí jednotky jsou dále vnitřní instalace, vnitřní rozvody vody, plynu, odvody odpadních vod kromě stoupacích vedení včetně uzavíracích ventilů, vnitřní rozvody společné televizní a rozhlasové antény.

K vlastnictví jednotky dále patří spoluvlastnický podíl na společných částech domu a pozemku o velikosti **531/33609**.

**33. Jednotka č. 1308/11 je byt 2+1 umístěný ve 3. N.P.
Celková výměra jednotky je 52,60 m²**

název místnosti	plocha
kuchyň	7,10 m ²
pokoj	21,60 m ²
pokoj	12,50 m ²
předsíň	7,70 m ²
koupelna	2,60 m ²
WC	1,10 m ²
celkem	52,60 m²

Vybavení jednotky: bez vybavení

Výměra podlahové plochy jednotky s příslušenstvím pro účely stanovení spoluvlastnického podílu na společných částech domu je 52,60 m².

K vlastnictví jednotky patří podlahová krytina, nenosné příčky, vnitřní dveře a okna nacházející se uvnitř bytu. Součástí jednotky jsou dále vnitřní instalace, vnitřní rozvody vody, plynu, odvody odpadních vod kromě stoupacích vedení včetně uzavíracích ventilů, vnitřní rozvody společné televizní a rozhlasové antény.

K vlastnictví jednotky dále patří spoluvlastnický podíl na společných částech domu a pozemku o velikosti **526/33609**.

**34. Jednotka č. 1308/12 je byt 2+1 umístěný ve 4. N.P.
Celková výměra jednotky je 49,40 m²**

název místnosti	plocha
kuchyň	7,00 m ²
pokoj	19,20 m ²
pokoj	12,00 m ²
předsíň	7,50 m ²
koupelna	2,60 m ²
WC	1,10 m ²
celkem	49,40 m²

Vybavení jednotky: bez vybavení

Výměra podlahové plochy jednotky s příslušenstvím pro účely stanovení spoluvlastnického podílu na společných částech domu je 49,40 m².

K vlastnictví jednotky patří podlahová krytina, nenosné příčky, vnitřní dveře a okna nacházející se uvnitř bytu. Součástí jednotky jsou dále vnitřní instalace, vnitřní rozvody vody, plynu, odvody odpadních vod kromě stoupacích vedení včetně uzavíracích ventilů, vnitřní rozvody společné televizní a rozhlasové antény.

K vlastnictví jednotky dále patří spoluvlastnický podíl na společných částech domu a pozemku o velikosti **494/33609**.

**35. Jednotka č. 1308/13 je byt 2+1 umístěný ve 4.N.P.
Celková výměra jednotky je 53,10 m²**

název místnosti	plocha
kuchyň	7,00 m ²
pokoj	20,90 m ²
pokoj	16,70 m ²
předsíň	4,80 m ²
koupelna	2,40 m ²
WC	1,30 m ²
celkem	53,10 m²
lodžie	2,20 m ²

Vybavení jednotky: bez vybavení.

Výměra podlahové plochy jednotky s příslušenstvím pro účely stanovení spoluvlastnického podílu na společných částech domu je 53,10 m².

K vlastnictví jednotky patří podlahová krytina, nenosné příčky, vnitřní dveře a okna nacházející se uvnitř bytu. Součástí jednotky jsou dále vnitřní instalace, vnitřní rozvody vody, plynu, odvody odpadních vod kromě stoupacích vedení včetně uzavíracích ventilů, vnitřní rozvody společné televizní a rozhlasové antény.

K vlastnictví jednotky dále patří spoluvlastnický podíl na společných částech domu a pozemku o velikosti **531/33609**.

36. Jednotka č. 1308/14 je byt 2+1 umístěný ve 4. N.P.
Celková výměra jednotky je 52,60 m²

název místnosti	plocha
kuchyň	6,70 m ²
pokoj	21,60 m ²
pokoj	12,50 m ²
předsíň	7,70 m ²
koupelna	2,60 m ²
WC	1,10 m ²
spíž	0,40 m ²
celkem	52,60 m²

Vybavení jednotky: bez vybavení

Výměra podlahové plochy jednotky s příslušenstvím pro účely stanovení spoluvlastnického podílu na společných částech domu je 52,60 m².

K vlastnictví jednotky patří podlahová krytina, nenosné příčky, vnitřní dveře a okna nacházející se uvnitř bytu. Součástí jednotky jsou dále vnitřní instalace, vnitřní rozvody vody, plynu, odvody odpadních vod kromě stoupacích vedení včetně uzavíracích ventilů, vnitřní rozvody společné televizní a rozhlasové antény.

K vlastnictví jednotky dále patří spoluvlastnický podíl na společných částech domu a pozemku o velikosti **526/33609**.

**37. Jednotka č. 1308/15 je byt 2+1 umístěný v 5. N.P.
Celková výměra jednotky je 49,40 m²**

název místnosti	plocha
kuchyň	6,70 m ²
pokoj	19,20 m ²
pokoj	12,00 m ²
předsíň	7,50 m ²
koupelna	2,60 m ²
WC	1,10 m ²
spíž	0,30 m ²
celkem	49,40 m²

Vybavení jednotky: bez vybavení

Výměra podlahové plochy jednotky s příslušenstvím pro účely stanovení spoluvlastnického podílu na společných částech domu je 49,40 m².

K vlastnictví jednotky patří podlahová krytina, nenosné příčky, vnitřní dveře a okna nacházející se uvnitř bytu. Součástí jednotky jsou dále vnitřní instalace, vnitřní rozvody vody, plynu, odvody odpadních vod kromě stoupacích vedení včetně uzavíracích ventilů, vnitřní rozvody společné televizní a rozhlasové antény.

K vlastnictví jednotky dále patří spoluvlastnický podíl na společných částech domu a pozemku o velikosti **494/33609**.

**38. Jednotka č. 1308/16 je byt 2+1 umístěný v 5.N.P.
Celková výměra jednotky je 53,10 m²**

název místnosti	plocha
kuchyň	7,00 m ²
pokoj	20,90 m ²
pokoj	16,70 m ²
předsíň	4,80 m ²
koupelna	2,40 m ²
WC	1,30 m ²
celkem	53,10 m²
lodžie	2,20 m ²

Vybavení jednotky: bez vybavení.

Výměra podlahové plochy jednotky s příslušenstvím pro účely stanovení spoluvlastnického podílu na společných částech domu je 53,10 m².

K vlastnictví jednotky patří podlahová krytina, nenosné příčky, vnitřní dveře a okna nacházející se uvnitř bytu. Součástí jednotky jsou dále vnitřní instalace, vnitřní rozvody vody, plynu, odvody odpadních vod kromě stoupacích vedení včetně uzavíracích ventilů, vnitřní rozvody společné televizní a rozhlasové antény.

K vlastnictví jednotky dále patří spoluvlastnický podíl na společných částech domu a pozemku o velikosti **531/33609**.

**39. Jednotka č. 1308/17 je byt 2+1 umístěný v 5. N.P.
Celková výměra jednotky je 52,60 m²**

název místnosti	plocha
kuchyň	7,10 m ²
pokoj	21,60 m ²
pokoj	12,50 m ²
předsíň	7,70 m ²
koupelna	2,60 m ²
WC	1,10 m ²
celkem	52,60 m²

Vybavení jednotky: bez vybavení

Výměra podlahové plochy jednotky s příslušenstvím pro účely stanovení spoluvlastnického podílu na společných částech domu je 52,60 m².

K vlastnictví jednotky patří podlahová krytina, nenosné příčky, vnitřní dveře a okna nacházející se uvnitř bytu. Součástí jednotky jsou dále vnitřní instalace, vnitřní rozvody vody, plynu, odvody odpadních vod kromě stoupacích vedení včetně uzavíracích ventilů, vnitřní rozvody společné televizní a rozhlasové antény.

K vlastnictví jednotky dále patří spoluvlastnický podíl na společných částech domu a pozemku o velikosti **526/33609**.

40. Jednotka č. 1308/18 je byt 2+1 umístěný v 6. N.P.
Celková výměra jednotky je 49,40 m²

název místnosti	plocha
kuchyň	7,00 m ²
pokoj	19,20 m ²
pokoj	12,00 m ²
předsíň	7,50 m ²
koupelna	2,60 m ²
WC	1,10 m ²
celkem	49,40 m²

Vybavení jednotky: bez vybavení

Výměra podlahové plochy jednotky s příslušenstvím pro účely stanovení spoluvlastnického podílu na společných částech domu je 49,40 m².

K vlastnictví jednotky patří podlahová krytina, nenosné příčky, vnitřní dveře a okna nacházející se uvnitř bytu. Součástí jednotky jsou dále vnitřní instalace, vnitřní rozvody vody, plynu, odvody odpadních vod kromě stoupacích vedení včetně uzavíracích ventilů, vnitřní rozvody společné televizní a rozhlasové antény.

K vlastnictví jednotky dále patří spoluvlastnický podíl na společných částech domu a pozemku o velikosti **494/33609**.

**41. Jednotka č. 1308/19 je byt 2+1 umístěný v 6.N.P.
Celková výměra jednotky je 53,10 m²**

název místnosti	plocha
kuchyň	7,00 m ²
pokoj	20,90 m ²
pokoj	16,70 m ²
předsíň	4,80 m ²
koupelna	2,40 m ²
WC	1,30 m ²
celkem	53,10 m²
lodžie	2,20 m ²

Vybavení jednotky: bez vybavení.

Výměra podlahové plochy jednotky s příslušenstvím pro účely stanovení spoluvlastnického podílu na společných částech domu je 53,10 m².

K vlastnictví jednotky patří podlahová krytina, nenosné příčky, vnitřní dveře a okna nacházející se uvnitř bytu. Součástí jednotky jsou dále vnitřní instalace, vnitřní rozvody vody, plynu, odvody odpadních vod kromě stoupacích vedení včetně uzavíracích ventilů, vnitřní rozvody společné televizní a rozhlasové antény.

K vlastnictví jednotky dále patří spoluvlastnický podíl na společných částech domu a pozemku o velikosti **531/33609**.

**42. Jednotka č. 1308/20 je byt 2+1 umístěný v 6. N.P.
Celková výměra jednotky je 52,60 m²**

název místnosti	plocha
kuchyň	7,10 m ²
pokoj	21,60 m ²
pokoj	12,50 m ²
předsíň	7,70 m ²
koupelna	2,60 m ²
WC	1,10 m ²
celkem	52,60 m²

Vybavení jednotky: bez vybavení

Výměra podlahové plochy jednotky s příslušenstvím pro účely stanovení spoluvlastnického podílu na společných částech domu je 52,60 m².

K vlastnictví jednotky patří podlahová krytina, nenosné příčky, vnitřní dveře a okna nacházející se uvnitř bytu. Součástí jednotky jsou dále vnitřní instalace, vnitřní rozvody vody, plynu, odvody odpadních vod kromě stoupacích vedení včetně uzavíracích ventilů, vnitřní rozvody společné televizní a rozhlasové antény.

K vlastnictví jednotky dále patří spoluvlastnický podíl na společných částech domu a pozemku o velikosti **526/33609**.

43. Jednotka č. 1308/21 je byt 2+1 umístěný v 7. N.P.
Celková výměra jednotky je 49,40 m²

název místnosti	plocha
kuchyň	7,00 m ²
pokoj	19,20 m ²
pokoj	12,00 m ²
předsíň	7,50 m ²
koupelna	2,60 m ²
WC	1,10 m ²
celkem	49,40 m²
terasa	2,30 m ²

Vybavení jednotky: bez vybavení

Výměra podlahové plochy jednotky s příslušenstvím pro účely stanovení spoluvlastnického podílu na společných částech domu je 49,40 m².

K vlastnictví jednotky patří podlahová krytina, nenosné příčky, vnitřní dveře a okna nacházející se uvnitř bytu. Součástí jednotky jsou dále vnitřní instalace, vnitřní rozvody vody, plynu, odvody odpadních vod kromě stoupacích vedení včetně uzavíracích ventilů, vnitřní rozvody společné televizní a rozhlasové antény.

K vlastnictví jednotky dále patří spoluvlastnický podíl na společných částech domu a pozemku o velikosti **494/33609**.

**44. Jednotka č. 1308/22 je byt 2+1 umístěný v 7.N.P.
Celková výměra jednotky je 53,10 m²**

název místnosti	plocha
kuchyň	7,00 m ²
pokoj	16,70 m ²
pokoj	16,70 m ²
předsíň	4,80 m ²
koupelna	2,40 m ²
WC	1,30 m ²
komora	4,20 m ²
celkem	53,10 m²
terasa	9,00 m ²

Vybavení jednotky: bez vybavení.

Výměra podlahové plochy jednotky s příslušenstvím pro účely stanovení spoluvlastnického podílu na společných částech domu je 53,10 m².

K vlastnictví jednotky patří podlahová krytina, nenosné příčky, vnitřní dveře a okna nacházející se uvnitř bytu. Součástí jednotky jsou dále vnitřní instalace, vnitřní rozvody vody, plynu, odvody odpadních vod kromě stoupacích vedení včetně uzavíracích ventilů, vnitřní rozvody společné televizní a rozhlasové antény.

K vlastnictví jednotky dále patří spoluvlastnický podíl na společných částech domu a pozemku o velikosti **531/33609**.

**45. Jednotka č. 1308/23 je byt 2+1 umístěný v 7. N.P.
Celková výměra jednotky je 52,60 m²**

název místnosti	plocha
kuchyň	7,10 m ²
pokoj	21,60 m ²
pokoj	12,50 m ²
předsíň	7,70 m ²
koupelna	2,60 m ²
WC	1,10 m ²
celkem	52,60 m²
terasa	2,80 m ²

Vybavení jednotky: bez vybavení

Výměra podlahové plochy jednotky s příslušenstvím pro účely stanovení spoluvlastnického podílu na společných částech domu je 52,60 m².

K vlastnictví jednotky patří podlahová krytina, nenosné příčky, vnitřní dveře a okna nacházející se uvnitř bytu. Součástí jednotky jsou dále vnitřní instalace, vnitřní rozvody vody, plynu, odvody odpadních vod kromě stoupacích vedení včetně uzavíracích ventilů, vnitřní rozvody společné televizní a rozhlasové antény.

K vlastnictví jednotky dále patří spoluvlastnický podíl na společných částech domu a pozemku o velikosti **526/33609**.

**46. Jednotka č. 1309/01 je byt 1+1 umístěný v 1. P.P.
Celková výměra jednotky je 33,50 m²**

název místnosti	plocha
kuchyň	7,00 m ²
pokoj	15,20 m ²
předsíň	7,70 m ²
koupelna	2,40 m ²
WC	1,20 m ²
celkem	33,50 m²

Vybavení jednotky: bez vybavení

Výměra podlahové plochy jednotky s příslušenstvím pro účely stanovení spoluvlastnického podílu na společných částech domu je 33,50 m².

K vlastnictví jednotky patří podlahová krytina, nenosné příčky, vnitřní dveře a okna nacházející se uvnitř bytu. Součástí jednotky jsou dále vnitřní instalace, vnitřní rozvody vody, plynu, odvody odpadních vod kromě stoupacích vedení včetně uzavíracích ventilů, vnitřní rozvody společné televizní a rozhlasové antény.

K vlastnictví jednotky dále patří spoluvlastnický podíl na společných částech domu a pozemku o velikosti **335/33609**.

**47. Jednotka č. 1309/02 je byt 1 + 0 umístěný v 1. P.P
Celková výměra jednotky je 33,80 m²**

název místnosti	plocha
pokoj	24,10 m ²
předsíň	5,40 m ²
koupelna	2,90 m ²
WC	1,10 m ²
spíž	0,30 m ²
celkem	33,80 m²

Vybavení jednotky: bez vybavení.

Výměra podlahové plochy jednotky s příslušenstvím pro účely stanovení spoluvlastnického podílu na společných částech domu je 33,80 m².

K vlastnictví jednotky patří podlahová krytina, nenosné příčky, vnitřní dveře a okna nacházející se uvnitř bytu. Součástí jednotky jsou dále vnitřní instalace, vnitřní rozvody vody, plynu, odvody odpadních vod kromě stoupacích vedení včetně uzavíracích ventilů, vnitřní rozvody společné televizní a rozhlasové antény.

K vlastnictví jednotky dále patří spoluvlastnický podíl na společných částech domu a pozemku o velikosti **338/33609**.

**48. Jednotka č. 1309/03 je byt 2+1 umístěný v 1.N.P.
Celková výměra jednotky je 49,10 m²**

název místnosti	plocha
kuchyň	6,80 m ²
pokoj	19,00 m ²
pokoj	12,00 m ²
předsíň	7,80 m ²
koupelna	2,40 m ²
WC	1,10 m ²
celkem	49,10 m²

Vybavení jednotky: bez vybavení.

Výměra podlahové plochy jednotky s příslušenstvím pro účely stanovení spoluvlastnického podílu na společných částech domu je 49,10 m².

K vlastnictví jednotky patří podlahová krytina, nenosné příčky, vnitřní dveře a okna nacházející se uvnitř bytu. Součástí jednotky jsou dále vnitřní instalace, vnitřní rozvody vody, plynu, odvody odpadních vod kromě stoupacích vedení včetně uzavíracích ventilů, vnitřní rozvody společné televizní a rozhlasové antény.

K vlastnictví jednotky dále patří spoluvlastnický podíl na společných částech domu a pozemku o velikosti **491/33609**.

51. Jednotka č. 1309/06 je byt 2+1 umístěný ve 2. N.P.
Celková výměra jednotky je 49,10 m²

název místnosti	plocha
kuchyň	6,80 m ²
pokoj	19,00 m ²
pokoj	12,00 m ²
předsíň	7,80 m ²
koupelna	2,40 m ²
WC	1,10 m ²
celkem	49,10 m²

Vybavení jednotky: bez vybavení

Výměra podlahové plochy jednotky s příslušenstvím pro účely stanovení spoluvlastnického podílu na společných částech domu je 49,10 m².

K vlastnictví jednotky patří podlahová krytina, nenosné příčky, vnitřní dveře a okna nacházející se uvnitř bytu. Součástí jednotky jsou dále vnitřní instalace, vnitřní rozvody vody, plynu, odvody odpadních vod kromě stoupacích vedení včetně uzavíracích ventilů, vnitřní rozvody společné televizní a rozhlasové antény.

K vlastnictví jednotky dále patří spoluvlastnický podíl na společných částech domu a pozemku o velikosti **491/33609**.

**52. Jednotka č. 1309/07 je byt 2+1 umístěný ve 2.N.P.
Celková výměra jednotky je 74,00 m²**

název místnosti	plocha
kuchyň	19,00 m ²
pokoj	28,50 m ²
pokoj	16,70 m ²
předsíň	5,50 m ²
koupelna	2,70 m ²
WC	1,20 m ²
spíž	0,40 m ²
celkem	74,00 m²
lodžie	1,50 m ²

Vybavení jednotky: bez vybavení.

Výměra podlahové plochy jednotky s příslušenstvím pro účely stanovení spoluvlastnického podílu na společných částech domu je 74,00 m².

K vlastnictví jednotky patří podlahová krytina, nenosné příčky, vnitřní dveře a okna nacházející se uvnitř bytu. Součástí jednotky jsou dále vnitřní instalace, vnitřní rozvody vody, plynu, odvody odpadních vod kromě stoupacích vedení včetně uzavíracích ventilů, vnitřní rozvody společné televizní a rozhlasové antény.

K vlastnictví jednotky dále patří spoluvlastnický podíl na společných částech domu a pozemku o velikosti **740/33609**.

**55. Jednotka č. 1309/10 je byt 2+1 umístěný ve 3.N.P.
Celková výměra jednotky je 74,00 m²**

název místnosti	plocha
kuchyň	19,00 m ²
pokoj	28,50 m ²
pokoj	16,70 m ²
předsíň	5,50 m ²
koupelna	2,70 m ²
WC	1,20 m ²
spíž	0,40 m ²
celkem	74,00 m²
lodžie	1,50 m ²

Vybavení jednotky: bez vybavení.

Výměra podlahové plochy jednotky s příslušenstvím pro účely stanovení spoluvlastnického podílu na společných částech domu je 74,00 m².

K vlastnictví jednotky patří podlahová krytina, nenosné příčky, vnitřní dveře a okna nacházející se uvnitř bytu. Součástí jednotky jsou dále vnitřní instalace, vnitřní rozvody vody, plynu, odvody odpadních vod kromě stoupacích vedení včetně uzavíracích ventilů, vnitřní rozvody společné televizní a rozhlasové antény.

K vlastnictví jednotky dále patří spoluvlastnický podíl na společných částech domu a pozemku o velikosti **740/33609**.

**56. Jednotka č. 1309/11 je byt 1+0 umístěný ve 3. N.P.
Celková výměra jednotky je 33,80 m²**

název místnosti	plocha
pokoj	24,10 m ²
předsíň	5,40 m ²
koupelna	2,90 m ²
WC	1,10 m ²
spíž	0,30 m ²
celkem	33,80 m²

Vybavení jednotky: bez vybavení

Výměra podlahové plochy jednotky s příslušenstvím pro účely stanovení spoluvlastnického podílu na společných částech domu je 33,80 m².

K vlastnictví jednotky patří podlahová krytina, nenosné příčky, vnitřní dveře a okna nacházející se uvnitř bytu. Součástí jednotky jsou dále vnitřní instalace, vnitřní rozvody vody, plynu, odvody odpadních vod kromě stoupacích vedení včetně uzavíracích ventilů, vnitřní rozvody společné televizní a rozhlasové antény.

K vlastnictví jednotky dále patří spoluvlastnický podíl na společných částech domu a pozemku o velikosti **338/33609**.

57. Jednotka č. 1309/12 je byt 2+1 umístěný ve 4. N.P.
Celková výměra jednotky je 49,10 m²

název místnosti	plocha
kuchyň	6,80 m ²
pokoj	19,00 m ²
pokoj	12,00 m ²
předsíň	7,80 m ²
koupelna	2,40 m ²
WC	1,10 m ²
celkem	49,10 m²

Vybavení jednotky: bez vybavení

Výměra podlahové plochy jednotky s příslušenstvím pro účely stanovení spoluvlastnického podílu na společných částech domu je 49,10 m².

K vlastnictví jednotky patří podlahová krytina, nenosné příčky, vnitřní dveře a okna nacházející se uvnitř bytu. Součástí jednotky jsou dále vnitřní instalace, vnitřní rozvody vody, plynu, odvody odpadních vod kromě stoupacích vedení včetně uzavíracích ventilů, vnitřní rozvody společné televizní a rozhlasové antény.

K vlastnictví jednotky dále patří spoluvlastnický podíl na společných částech domu a pozemku o velikosti **491/33609**.

58. Jednotka č. 1309/13 je byt 2+1 umístěný ve 4.N.P.
Celková výměra jednotky je 74,00 m²

název místnosti	plocha
kuchyň	19,00 m ²
pokoj	28,50 m ²
pokoj	16,70 m ²
předsíň	5,50 m ²
koupelna	2,70 m ²
WC	1,20 m ²
spíž	0,40 m ²
celkem	74,00 m²
lodžie	1,50 m ²

Vybavení jednotky: bez vybavení.

Výměra podlahové plochy jednotky s příslušenstvím pro účely stanovení spoluvlastnického podílu na společných částech domu je 74,00 m².

K vlastnictví jednotky patří podlahová krytina, nenosné příčky, vnitřní dveře a okna nacházející se uvnitř bytu. Součástí jednotky jsou dále vnitřní instalace, vnitřní rozvody vody, plynu, odvody odpadních vod kromě stoupacích vedení včetně uzavíracích ventilů, vnitřní rozvody společné televizní a rozhlasové antény.

K vlastnictví jednotky dále patří spoluvlastnický podíl na společných částech domu a pozemku o velikosti **740/33609**.

**61. Jednotka č. 1309/16 je byt 2+1 umístěný v 5.N.P.
Celková výměra jednotky je 74,00 m²**

název místnosti	plocha
kuchyň	19,00 m ²
pokoj	28,50 m ²
pokoj	16,70 m ²
předsíň	5,50 m ²
koupelna	2,70 m ²
WC	1,20 m ²
spíž	0,40 m ²
celkem	74,00 m²
lodžie	1,50 m ²

Vybavení jednotky: bez vybavení.

Výměra podlahové plochy jednotky s příslušenstvím pro účely stanovení spoluvlastnického podílu na společných částech domu je 74,00 m².

K vlastnictví jednotky patří podlahová krytina, nenosné příčky, vnitřní dveře a okna nacházející se uvnitř bytu. Součástí jednotky jsou dále vnitřní instalace, vnitřní rozvody vody, plynu, odvody odpadních vod kromě stoupacích vedení včetně uzavíracích ventilů, vnitřní rozvody společné televizní a rozhlasové antény.

K vlastnictví jednotky dále patří spoluvlastnický podíl na společných částech domu a pozemku o velikosti **740/33609**.

**62. Jednotka č. 1309/17 je byt 1+0 umístěný v 5. N.P.
Celková výměra jednotky je 33,80 m²**

název místnosti	plocha
pokoj	24,10 m ²
předsíň	5,40 m ²
koupelna	2,90 m ²
WC	1,10 m ²
spíž	0,30 m ²
celkem	33,80 m²

Vybavení jednotky: bez vybavení

Výměra podlahové plochy jednotky s příslušenstvím pro účely stanovení spoluvlastnického podílu na společných částech domu je 33,80 m².

K vlastnictví jednotky patří podlahová krytina, nenosné příčky, vnitřní dveře a okna nacházející se uvnitř bytu. Součástí jednotky jsou dále vnitřní instalace, vnitřní rozvody vody, plynu, odvody odpadních vod kromě stoupacích vedení včetně uzavíracích ventilů, vnitřní rozvody společné televizní a rozhlasové antény.

K vlastnictví jednotky dále patří spoluvlastnický podíl na společných částech domu a pozemku o velikosti **338/33609**.

63. Jednotka č. 1309/18 je byt 2+1 umístěný v 6. N.P.
Celková výměra jednotky je 49,10 m²

název místnosti	plocha
kuchyň	6,80 m ²
pokoj	19,00 m ²
pokoj	12,00 m ²
předsíň	7,80 m ²
koupelna	2,40 m ²
WC	1,10 m ²
celkem	49,10 m ²

Vybavení jednotky: bez vybavení

Výměra podlahové plochy jednotky s příslušenstvím pro účely stanovené
spoluvlastnického podílu na společných částech domu je 49,10 m².

K vlastnictví jednotky patří podlahová krytina, nenosné příčky, vnitřní dveře
okna nacházející se uvnitř bytu. Součástí jednotky jsou dále vnitřní instalační
vnitřní rozvody vody, plynu, odvody odpadních vod kromě stoupacích ve
včetně uzavíracích ventilů, vnitřní rozvody společné televizní a rozhlasové
antény.

K vlastnictví jednotky dále patří spoluvlastnický podíl na společných částech
domu a pozemku o velikosti 491/33609.

Jednotka č. 1309/19 je byt 2+1 umístěný v 6.N.P.
Celková výměra jednotky je 74,00 m²

název místnosti	plocha
kuchyň	19,00 m ²
pokoj	28,50 m ²
pokoj	16,70 m ²
předsíň	5,50 m ²
koupelna	2,70 m ²
WC	1,20 m ²
spíž	0,40 m ²
celkem	74,00 m ²
lodžie	1,50 m ²

vybavení.

Jednotky s příslušenstvím pro účely stanovení
olečných částech domu je 74,00 m².

Vlahová krytina, nenosné příčky, vnitřní dveře a
Součástí jednotky jsou dále vnitřní instalace,
vody odpadních vod kromě stoupacích vedení
rozvody společné televizní a rozhlasové

vlastnický podíl na společných částech

63. Jednotka č. 1309/18 je byt 2+1 umístěný v 6. N.P.
Celková výměra jednotky je 49,10 m²

název místnosti	plocha
kuchyň	6,80 m ²
pokoj	19,00 m ²
pokoj	12,00 m ²
předsíň	7,80 m ²
koupelna	2,40 m ²
WC	1,10 m ²
celkem	49,10 m²

Vybavení jednotky: bez vybavení

Výměra podlahové plochy jednotky s příslušenstvím pro účely stanovení spoluvlastnického podílu na společných částech domu je 49,10 m².

K vlastnictví jednotky patří podlahová krytina, nenosné příčky, vnitřní dveře a okna nacházející se uvnitř bytu. Součástí jednotky jsou dále vnitřní instalace, vnitřní rozvody vody, plynu, odvody odpadních vod kromě stoupacích vedení včetně uzavíracích ventilů, vnitřní rozvody společné televizní a rozhlasové antény.

K vlastnictví jednotky dále patří spoluvlastnický podíl na společných částech domu a pozemku o velikosti **491/33609**.

**64. Jednotka č. 1309/19 je byt 2+1 umístěný v 6.N.P.
Celková výměra jednotky je 74,00 m²**

název místnosti	plocha
kuchyň	19,00 m ²
pokoj	28,50 m ²
pokoj	16,70 m ²
předsíň	5,50 m ²
koupelna	2,70 m ²
WC	1,20 m ²
spíž	0,40 m ²
celkem	74,00 m²
lodžie	1,50 m ²

Vybavení jednotky: bez vybavení.

Výměra podlahové plochy jednotky s příslušenstvím pro účely stanovení spoluvlastnického podílu na společných částech domu je 74,00 m².

K vlastnictví jednotky patří podlahová krytina, nenosné příčky, vnitřní dveře a okna nacházející se uvnitř bytu. Součástí jednotky jsou dále vnitřní instalace, vnitřní rozvody vody, plynu, odvody odpadních vod kromě stoupacích vedení včetně uzavíracích ventilů, vnitřní rozvody společné televizní a rozhlasové antény.

K vlastnictví jednotky dále patří spoluvlastnický podíl na společných částech domu a pozemku o velikosti **740/33609**.

**67. Jednotka č. 1309/22 je byt 2+KK umístěný v 7. N.P.
Celková výměra jednotky je 79,30 m²**

název místnosti	plocha
pokoj s KK	28,10 m ²
pokoj	17,60 m ²
galerie	18,60 m ²
předsíň	3,60 m ²
koupelna s WC	3,90 m ²
šatna	6,50 m ²
spíž	1,00 m ²
celkem	79,30 m²
terasa 2x	10,10 m ²

Vybavení jednotky: bez vybavení

Výměra podlahové plochy jednotky s příslušenstvím pro účely stanovení spoluvlastnického podílu na společných částech domu je 79,30 m².

K vlastnictví jednotky patří podlahová krytina, nenosné příčky, vnitřní dveře a okna nacházející se uvnitř bytu. Součástí jednotky jsou dále vnitřní instalace, vnitřní rozvody vody, plynu, odvody odpadních vod kromě stoupacích vedení včetně uzavíracích ventilů, vnitřní rozvody společné televizní a rozhlasové antény.

K vlastnictví jednotky dále patří spoluvlastnický podíl na společných částech domu a pozemku o velikosti **793/33609**.

**68. Nebytový prostor č. 1309/23 je provozovna umístěná ve 2.P.P.
Celková výměra jednotky je 33,80 m²**

název místnosti	plocha
provozovna	22,10 m ²
chodba	5,90 m ²
koupelna s WC	3,30 m ²
komora	2,50 m ²
celkem	33,80 m²

Vybavení jednotky: bez vybavení

Výměra podlahové plochy jednotky s příslušenstvím pro účely stanovení spoluvlastnického podílu na společných částech domu je 33,80 m².

K vlastnictví jednotky patří podlahová krytina, nenosné příčky, vnitřní dveře a okna nacházející se uvnitř bytu. Součástí jednotky jsou dále vnitřní instalace, vnitřní rozvody vody, plynu, odvody odpadních vod kromě stoupacích vedení včetně uzavíracích ventilů, vnitřní rozvody společné televizní a rozhlasové antény.

K vlastnictví jednotky dále patří spoluvlastnický podíl na společných částech domu a pozemku o velikosti **338/33609**.

III. Určení společných částí budovy

(§ 4 odst. 2 písm. c) zákona)

Společnými částmi domu jsou:

- a) základy včetně izolací, obvodové a nosné zdivo, hlavní stěny, průčelí,
- b) střecha,
- c) hlavní svislé a vodorovné konstrukce,
- d) vchody, schodiště, chodby, sklepní kóje, balkony a terasy přímo přístupné z bytů, výhradními uživateli těchto prostor jsou vlastníci jednotek, ke kterým balkony a terasy přináležejí
- e) okna a dveře, balkony a terasy, včetně vstupních dveří do bytů a do jejich příslušenství, přímo přístupných ze společných částí
- f) rozvody studené vody, kanalizace, plynu, elektřiny, společné televizní antény, domovní elektroinstalace (zvonek), rozvody telekomunikací včetně rozvodů umístěných mimo dům, rozvody tepla a teplé vody s výjimkami níže specifikovanými;
- g) CO kryt

Všechny tyto společné části mají právo užívat a povinnost podílet se podle výše svého spoluvlastnického podílu na jejich opravách a údržbě všichni spoluvlastníci z titulu svého spoluvlastnického práva .

Společnými částmi domu nejsou :

- technologické zařízení výměňkové stanice umístěné v 1. PP domu č. p. 1308 k. ú. Vršovice,
- sekundární horizontální rozvody tepla a teplé vody (umístěné v 1. PP budov), které slouží k dodávce tepla a teplé vody do sousedních domů č. p. 980, 1306, 961, 960 a do všech dalších domů napojených na výměňkovou stanici tepelnými rozvody vedoucími přes pozemek parc. č. 1912/1, vše k. ú. Vršovice,
- část primární přípojky tepla v domě č. p. 1308, k. ú. Vršovice určená k primárním dodávkám tepla do shora uvedeného technologického zařízení výměňkové stanice.

IV. Stanovení spoluvlastnických podílů vlastníků jednotek

(§ 4 odst. 2 písm. d) zákona)

Velikost spoluvlastnických podílů na společných částech domu a na pozemku pod domem se řídí vzájemným poměrem velikosti podlahové plochy jednotek k celkové ploše všech jednotek v domě. Spoluvlastnické podíly vyjádřené zlomkem jsou uvedeny u každé konkrétní jednotky a vztahují se ke všem společným částem domu.

Jednotka č. 1309/02	spoluvlastnický podíl o velikosti	338/33609
Jednotka č. 1309/03	spoluvlastnický podíl o velikosti	491/33609
Jednotka č. 1309/04	spoluvlastnický podíl o velikosti	342/33609
Jednotka č. 1309/05	spoluvlastnický podíl o velikosti	338/33609
Jednotka č. 1309/06	spoluvlastnický podíl o velikosti	491/33609
Jednotka č. 1309/07	spoluvlastnický podíl o velikosti	740/33609
Jednotka č. 1309/08	spoluvlastnický podíl o velikosti	338/33609
Jednotka č. 1309/09	spoluvlastnický podíl o velikosti	491/33609
Jednotka č. 1309/10	spoluvlastnický podíl o velikosti	740/33609
Jednotka č. 1309/11	spoluvlastnický podíl o velikosti	338/33609
Jednotka č. 1309/12	spoluvlastnický podíl o velikosti	491/33609
Jednotka č. 1309/13	spoluvlastnický podíl o velikosti	740/33609
Jednotka č. 1309/14	spoluvlastnický podíl o velikosti	338/33609
Jednotka č. 1309/15	spoluvlastnický podíl o velikosti	491/33609
Jednotka č. 1309/16	spoluvlastnický podíl o velikosti	740/33609
Jednotka č. 1309/17	spoluvlastnický podíl o velikosti	338/33609
Jednotka č. 1309/18	spoluvlastnický podíl o velikosti	491/33609
Jednotka č. 1309/19	spoluvlastnický podíl o velikosti	740/33609
Jednotka č. 1309/20	spoluvlastnický podíl o velikosti	338/33609
Jednotka č. 1309/21	spoluvlastnický podíl o velikosti	488/33609
Jednotka č. 1309/22	spoluvlastnický podíl o velikosti	793/33609
Jednotka č. 1309/23	spoluvlastnický podíl o velikosti	338/33609

V. Označení pozemku (§ 4 odst. 2 písm. d) zákona)

Pozemky v katastrálním území: Vršovice, obec Praha
Parcelní číslo: 1913, 1912/2, 1911
pozemka jsou zastavěny budovou č. p.: 1307, 1308 a 1309, ve kterých se vymezují jednotky podle zákona č. 72/1994 Sb., v platném znění.
Pozemky jsou ve vlastnictví: hlavního města Praha a jsou svěřeny do správy Městské části Praha 10, Vršovická 1429/68, IČO 00063941, list vlastnictví č. 1035.

VI. Práva a závazky týkající se budovy a práva k pozemku (§ 4 odst. 2 písm. f) zákona)

1. Z vlastníka budovy přecházejí na vlastníky všech jednotek dnem nabytí vlastnictví k jednotkám tyto práva :
 - 1) právo sjednaného odběru studené vody

- 2) právo sjednaného odběru plynu
- 3) právo sjednaného odběru el.energie
- 4) právo sjednaného odvozu komunálního odpadu
- 5) povinnost strpět v 1.PP domu č.p. 1308 bezplatné umístění a provoz technologického zařízení výměňkové stanice ve vlastnictví MČ Praha 10 a případně provozované jí určenou třetí osobou.
- 6) povinnost strpět bezplatné umístění a provoz (dodávky tepla a teplé vody) sekundárních horizontální rozvodů tepla a teplé vody (umístěných v 1. PP budov), které slouží k dodávce tepla a teplé vody z výměňkové stanice do sousedních domů č. p. 980, 1306, 961, 960 a do všech dalších domů napojených na výměňkovou stanici tepelnými rozvody vedoucími přes pozemek parc. č. 1912/1, vše k. ú. Vršovice,
- 7) povinnost strpět bezplatné umístění a provoz (dodávky tepla a teplé vody) částí primární přípojky tepla v domě č. p. 1308, k. ú. Vršovice určené k primárním dodávkám tepla do shora uvedeného technologického zařízení výměňkové stanice. Uvedené tepelné rozvody (bod 6 a 7) jsou ve vlastnictví MČ Praha 10 a případně provozované jí určenou třetí osobou.

Vlastník budovy prohlašuje, že na nemovitosti nevážnou žádné nesplacené úvěry, zástavní právo ani věcná břemena, či jiná právní omezení.

Pozemku uvedeného pod bodem V. se týkají tato práva:

Vlastník tímto prohlášením upravuje práva k pozemku tak, že výlučné vlastnictví k pozemku bude převedeno do podílového spoluvlastnictví všech vlastníků jednotek s tím, že velikost spoluvlastnických podílů odpovídá velikosti spoluvlastnických podílů na společných částech domu uvedených v tomto prohlášení.

VII. Pravidla pro přispívání spoluvlastníků domu na výdaje spojené se správou, údržbou a opravami (§ 4 odst. 2 písm. g) zákona)

1. Vlastníci jednotek jsou povinni přispívat na náklady spojené se správou, údržbou a opravami společných částí domu a pozemku (dále jen "správa") podle velikosti svých spoluvlastnických podílů na společných částech domu, jestliže nedojde k jiné dohodě všech spoluvlastníků. Vlastník budovy stanoví tímto prohlášením, že pokud je v domě alespoň jedna jednotka, s jejímž užíváním je spojeno výhradní užívání společných částí domu, jako např. balkony, lodžie, terasy, sklepní kóje apod., hradí vlastníci jednotek příspěvky na správu domu a pozemku v poměru součtu velikosti podlahové plochy jednotky se započtením poloviny podlahové plochy jimi užívané společné části domu, která není místností, k součtu velikosti podlahových ploch všech jednotek v domě zvětšenému o součet polovin podlahových ploch společných částí domu, které nejsou místnostmi.

Příspěvky na správu domu určené na náklady na vlastní správní činnost společenství, zejména na odměny členů orgánů společenství a vedení účetnictví, se stanoví stejnou částkou za jednotku.

2. Výbor společenství popřípadě správce je povinen evidovat náklady a výdaje za každý dům a příslušející pozemek odděleně od ostatních domů a pozemků, které má ve své správě. Rovněž je povinen samostatně evidovat náklady, které jsou povinni uhradit jednotliví vlastníci jednotek.
3. Výbor společenství popřípadě správce sestavuje na každý kalendářní rok rozpočet domu – přehled předpokládaných nákladů a výnosů, včetně tvorby dlouhodobých zdrojů na opravy, rekonstrukce a modernizace domu plánované v budoucích letech a předkládá je schválení shromáždění vlastníků. Shromáždění vlastníků určí výši příspěvků od vlastníků jednotek. Na základě schváleného rozpočtu stanoví výbor společenství popřípadě správce jednotlivým vlastníkům výši měsíčních záloh na náklady spojené se správou domu, které jsou povinni hradit na jeho účet v termínu stanoveném shromážděním vlastníků.
4. Náklady na správu domu představují zejména:
 - a) náklady na údržbu a opravy a výdaje na rekonstrukce a modernizace společných částí domu,
 - b) daň z nemovitostí,
 - c) pojištění domu,
 - d) náklady spojené s pozemkem příslušejícím k domu (nájem, údržba, úklid chodníků apod.),
 - e) náklady na správce domu,
 - f) spotřeba energií ve společných částech domu, g) další náklady.
5. Vyúčtování záloh na náklady spojené se správou domu provede výbor společenství popřípadě správce každoročně nejpozději do 3 měsíců po skončení kalendářního roku. Vzájemné vypořádání přeplatků a nedoplatků se provede nejpozději do 1 měsíce po vyúčtování. Nevyčerpaný zůstatek zálohy na opravy, rekonstrukce a modernizace domu se s jednotlivými vlastníky nevypořádává a převádí se do dalšího roku.
6. Vlastníci jednotek jsou povinni platit na účet společenství případně správce zálohy na úhradu za plnění poskytovaná s užíváním jednotky (dále jen "služby"), a to ve stejném termínu jako zálohy na náklady spojené se správou domu. Při stanovení výše záloh, způsobu a termínů jejich vyúčtování postupuje výbor společenství popřípadě správce v souladu se zvláštními předpisy (pokud je v domě alespoň jeden nepřevedený byt

postavený podle předpisů o finanční, úvěrové a jiné pomoci družstevní výstavbě podle vyhl. č. 85/1997 Sb.). V ostatních případech na základě dohody všech jednotek. Vzájemné vypořádání přeplatků a nedoplatků z vyúčtování služeb se provede nejpozději do 1 měsíce po vyúčtování.

7. Zálohy podle bodů 3 a 6 při změně vlastníka jednotky během kalendářního roku se nevypořádávají (původní vlastník jednotky a nabyvatel se vypořádají vzájemně).
8. Podrobnosti týkající se těchto pravidel jsou řešeny smlouvou o správě společných částí domu.

VIII. Pravidla pro správu společných částí domu, označení správce (§ 4 odst. 2 písm. h) zákona)

1. Současným správcem budovy je AUSTIS a.s. se sídlem K Austisu 680, Praha 5 - Slivenec, PSČ 154 00, IČO : 00550655.

Práva a povinnost správce jsou podrobně vymezeny v mandátní smlouvě.

Správce může být fyzická osoba, která má k činnosti oprávnění podle zákona, nebo právnická osoba, která je způsobilá činnost vykonávat podle zákona, původní vlastník.

Správou společných částí domu se rozumí:

- a) technicko-administrativní správa domu
 - b) sjednávání smluv, souvisejících se správou, údržbou, opravami a úpravami společných částí domu
 - c) zajišťování služeb, spojených s užíváním jednotek a společných částí domu
 - d) vnitřní činnosti společenství spojené se správou domu a pozemků
2. Vzájemné vztahy vlastníků jednotek, jejich práva a povinnosti jsou určeny zákonem, občanským zákoníkem, tímto prohlášením a stanovami společenství vlastníků s právní subjektivitou.
 3. Společenství musí alespoň jednou ročně konat shromáždění, na kterém projednává záležitosti správy společných částí domu a pozemků a

schvaluje účetní uzávěrku společenství.

4. Shromáždění je schopné usnášení, jsou-li přítomni vlastníci jednotek, kteří mají většinu hlasů. K přijetí usnesení je zapotřebí nadpoloviční většiny přítomných hlasů, pokud není třeba kvalifikované většiny podle zákona nebo stanov společenství.
5. Při hlasování je rozhodující velikost spoluvlastnických podílů vlastníků jednotek na společných částech domu.
6. Vlastník jednotky se podílí na správě domu v rozsahu, který odpovídá jeho spoluvlastnickému podílu na společných částech domu, není-li mezi vlastníky jednotek dohodnuto jinak.
7. Vlastník jednotky má právo užívat jednotku tak, aby nebyla dotčena práva ostatních vlastníků jednotek v domě. Dále má právo spoluužívat prostory určené ke společnému užívání a všechny společné části domu a pozemku, pokud neslouží pouze některým vlastníkům jednotek.
8. Bytové jednotky v domě jsou určeny výhradně k bydlení. Každá změna takto stanoveného účelu vyžaduje souhlas všech vlastníků jednotek.
9. Před nařízeným prodejem jednotky projedná společenství s vlastníkem jednotky neplnění povinností. Nedojde-li ve lhůtě 60 dnů ode dne projednání k nápravě, upozorní společenství písemně vlastníka jednotky na možnost podání žaloby k soudu.
10. Na společné vlastnictví se musí uzavřít nejméně toto pojištění:
 - a) živelní,
 - b) odpovědnostní.

Prohlášení vlastníka je vyhotoveno ve třech originálních výtiscích, z nichž dva obdrží katastrální úřad a jeden výtisk vlastník budovy po zaregistrování katastrálním úřadem.

IX. Přílohy

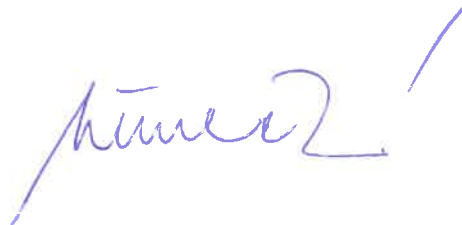
Půdorysy všech podlaží a jejich schémata určující polohu jednotky a společných částí domu, s údaji o podlahových plochách jednotek.

V Praze, dne 19 -04- 2013



.....
městská část Praha 10
Mgr. David Ekstein,
vedoucí odboru majetkoprávního Úřadu m. č. Praha 10

Katastrální úřad pro hlavní město Prahu
Katastrální pracoviště Praha
Vklad práva povolen rozhodnutím
sp.zn.V- 26 2 17/20. 13-101
Vklad práva zapsán v katastru
nemovitostí dne: 27 -06- 2013
Právní účinky vkladu vznikly ke dni: 07 -06- 2013



Mgr. Edita Němečková
úředně oprávněná osoba

**Příloha č.1 k prohlášení vlastníka domů
č.p.1307, 1308, 1309 na jednotky**

ČÍSLO POPISNÉ: 1307, 1308, 1309

ULICE: NA LOUŽI

KAT.ÚZEMÍ: VRŠOVICE

OBEC: PRAHA 10



- BYTOVÉ JEDNOTKY



- SPOLEČNÉ PROSTORY



- BEZPDLAHOVÉ PLOCHY



- NEBYTOVÝ PROSTOR



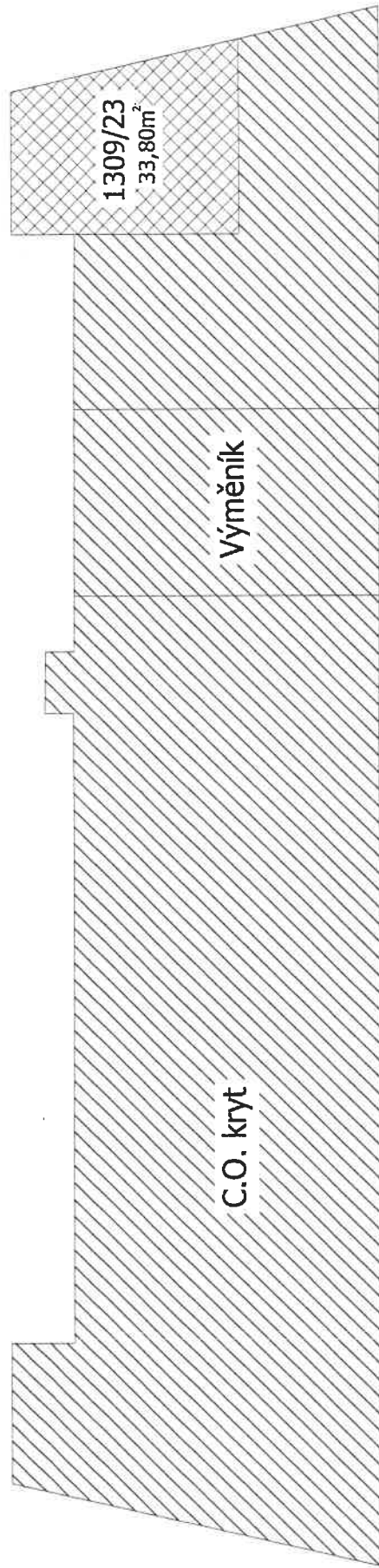
- BALKONY, TERASY

2.P.P.

Na Louži 21

Na Louži 23

Na Louži 25

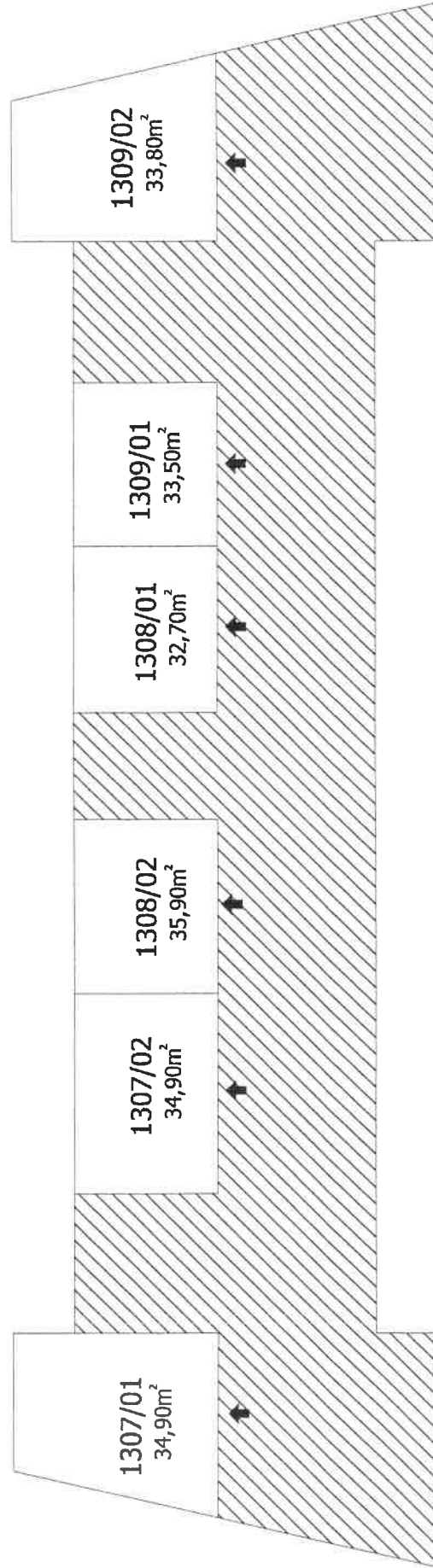


1.P.P.

Na Louži 21

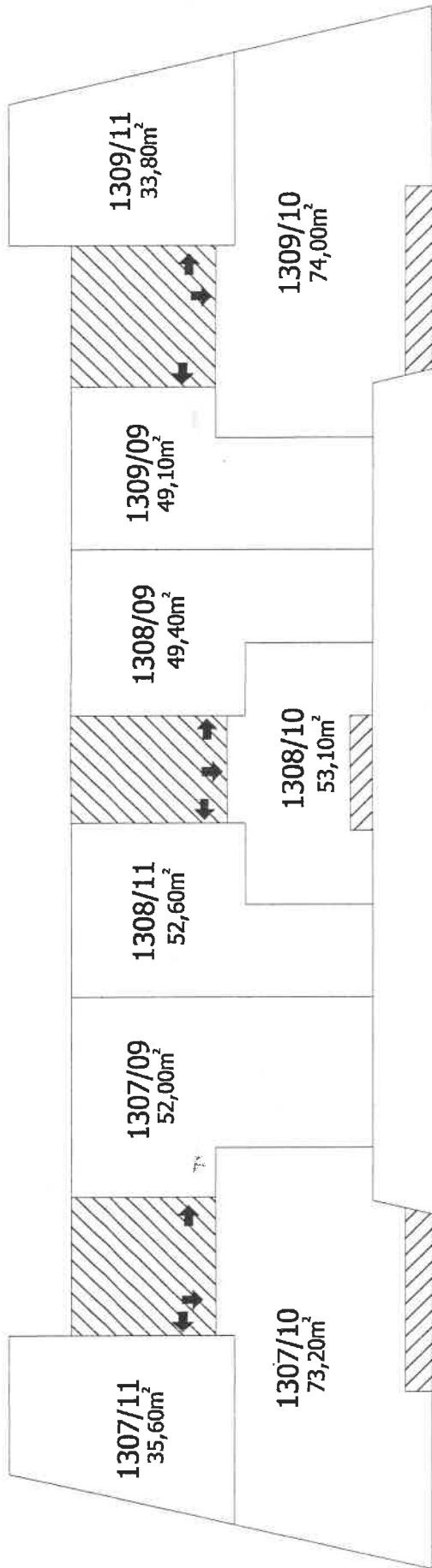
Na Louži 23

Na Louži 25



3.N.P.

Na Louži 21

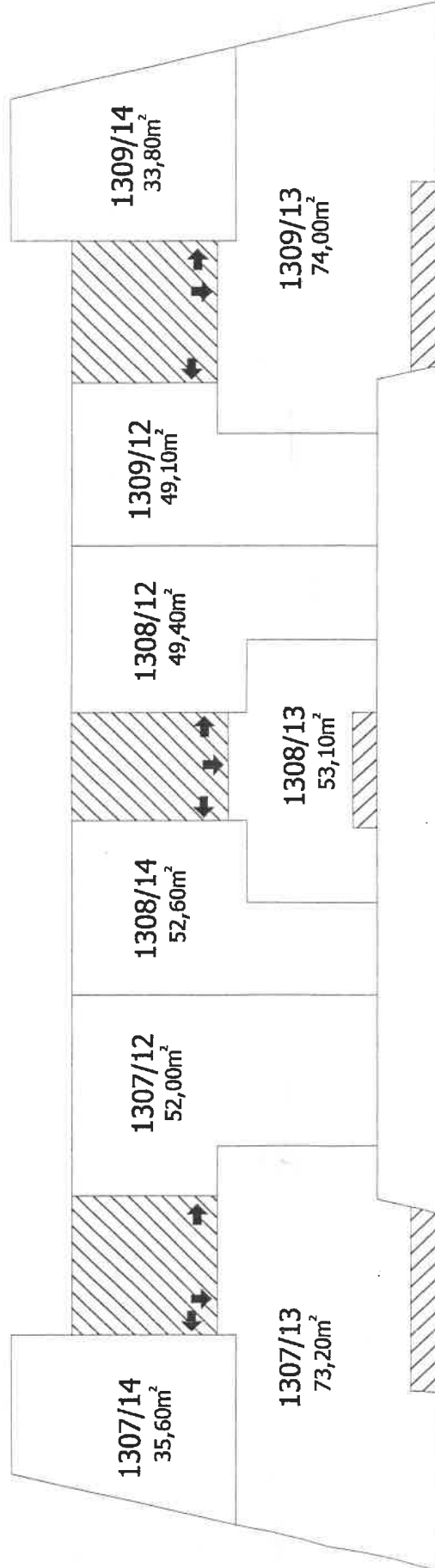


Na Louži 23

Na Louži 25

4.N.P.

Na Louži 21

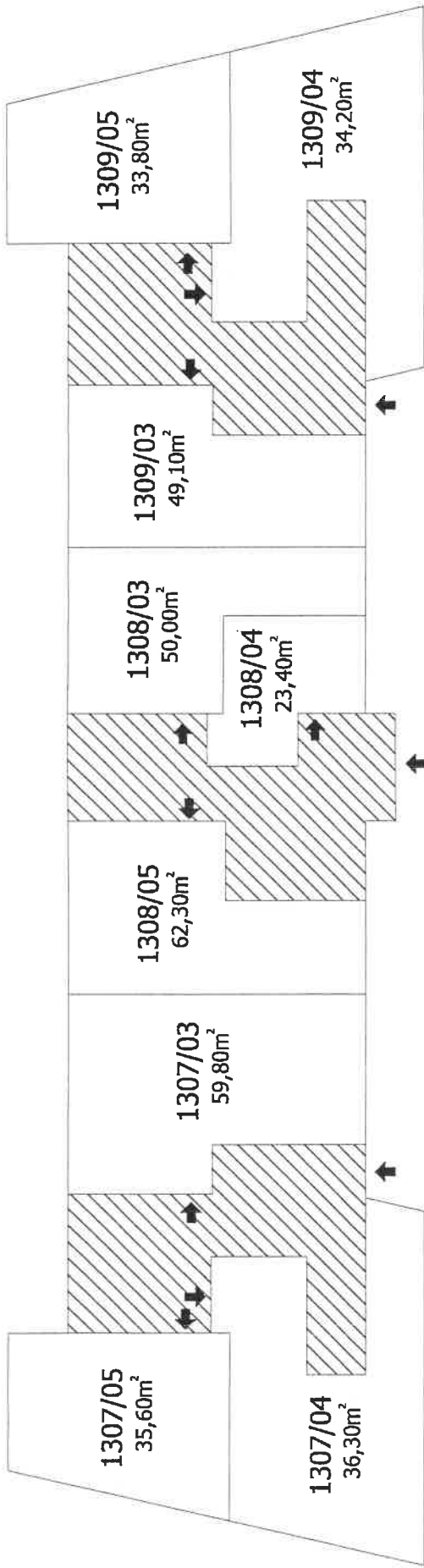


Na Louži 23

Na Louži 25

1.N.P.

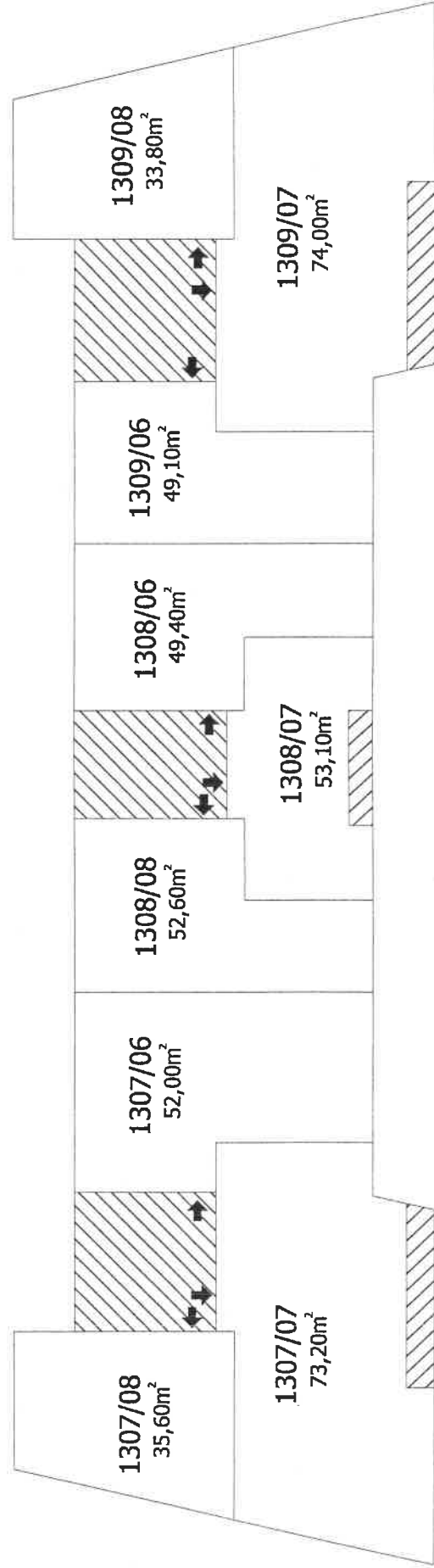
Na Louži 21



Na Louži 23

2.N.P.

Na Louži 21



Na Louži 25