



Hlavní město Praha,
Městská část Praha 10, Vršovická 1429/68, Praha 10
IČ:00063941
Zastoupená starostou Mgr. Vladislavem Lipovským

jako vlastník dále uvedené nemovitosti vydává podle ust. § 4 zák. č. 72/1994 Sb. v platném znění následující

prohlášení vlastníka budovy:

I. Popis budovy

1. budova čp.: 464
ulice: 28. pluku
číslo orientační: 39
obec: Praha
název katastrálního území: Vršovice
parcelní číslo pozemku, na kterém budova čp. 464 stojí: 1305/3, k.ú. Vršovice
Výměra stavební parcely: 382 m²

2. Budova je zapsána u Katastrálního úřadu pro hlavní město Prahu
pro obec: Praha
katastrální území: Vršovice
na listu vlastnictví č.: 1035

II. Vymezení jednotek v budově

Vlastník prohlašuje, že vymezuje v budově jednotky podle § 2 písm. h). zák. č. 72/1994 Sb. v platném znění

1. Bytové jednotky

1.NP - PŘÍZEMÍ - bytová jednotka č.464/1		
ozn.	název místnosti	plocha [m ²]
1.01	PŘEDSÍŇ	6,1
1.02	KOUPELNA	2,6
1.03	WC	1,7
1.04	KUCHYŇ	11,9
1.05	POKOJ	20,2
1.06	POKOJ	15,0
1.07	POKOJ	18,2
CELKEM		75,7

Vybavení jednotky:

listovní schránka

1 ks

Součástí jednotky je veškerá její vnitřní instalace (potrubní rozvody vody, plynu, elektroinstalace apod. kromě stoupacích vedení včetně uzavíracích ventilů). K vlastnictví jednotky dále patří podlahová krytina, nenosné příčky, vnitřní dveře a okna nacházející se uvnitř jednotky, jakož i vnitřní strany vstupních dveří a vnějších oken apod.

K vlastnictví jednotky dále patří spoluvlastnický podíl na společných částech domu ~~a na pozemku~~ o velikosti 7570/173880.

1.NP - PŘÍZEMÍ - bytová jednotka č.464/2		
ozn.	název místnosti	plocha [m ²]
2.01	PŘEDSÍŇ	8,8
2.02	KOUPELNA	2,7
2.03	WC	1,6
2.04	KUCHYŇ	9,4
2.05	POKOJ	17,5
2.06	POKOJ	16,9
CELKEM		56,9

Vybavení jednotky:

listovní schránka

1 ks

Součástí jednotky je veškerá její vnitřní instalace (potrubní rozvody vody, plynu, elektroinstalace apod. kromě stoupacích vedení včetně uzavíracích ventilů). K vlastnictví jednotky dále patří podlahová krytina, nenosné příčky, vnitřní dveře a okna nacházející se uvnitř jednotky, jakož i vnitřní strany vstupních dveří a vnějších oken apod.

K vlastnictví jednotky dále patří spoluvlastnický podíl na společných částech domu ~~a na pozemku~~ o velikosti 5690/173880.

1.NP - PŘÍZEMÍ - bytová jednotka č.464/3		
ozn.	název místnosti	plocha [m ²]
3.01	PŘEDSÍŇ	7,2
3.02	KOUPELNA	2,7
3.03	WC	1,6
3.04	KUCHYŇ	9,8
3.05	POKOJ	17,0
CELKEM		38,3

Vybavení jednotky:

listovní schránka

1 ks

Součástí jednotky je veškerá její vnitřní instalace (potrubní rozvody vody, plynu, elektroinstalace apod. kromě stoupacích vedení včetně uzavíracích ventilů). K vlastnictví jednotky dále patří podlahová krytina, nenosné příčky, vnitřní dveře a okna nacházející se uvnitř jednotky, jakož i vnitřní strany vstupních dveří a vnějších oken apod.

K vlastnictví jednotky dále patří spoluvlastnický podíl na společných částech domu ~~a na pozemku~~ o velikosti 3830/173880.

1.NP - PŘÍZEMÍ - bytová jednotka č.464/4		
ozn.	název místnosti	plocha [m ²]

4.01	PŘEDSÍŇ	13,2
4.02	KUCHYŇ	9,5
4.03	POKOJ	16,6
4.04	POKOJ	14,5
4.05	KOUPELNA	2,8
4.06	WC	1,6
4.07	POKOJ	21,3
CELKEM		79,5

Vybavení jednotky:
listovní schránka

1 ks

Součástí jednotky je veškerá její vnitřní instalace (potrubní rozvody vody, plynu, elektroinstalace apod. kromě stoupacích vedení včetně uzavíracích ventilů). K vlastnictví jednotky dále patří podlahová krytina, nenosné příčky, vnitřní dveře a okna nacházející se uvnitř jednotky, jakož i vnitřní strany vstupních dveří a vnějších oken apod.

K vlastnictví jednotky dále patří spoluvlastnický podíl na společných částech domu ~~a na pozemku~~ o velikosti 7950/173880.

2.NP - 1.PATRO - bytová jednotka č.464/5		
ozn.	název místnosti	plocha [m ²]
5.01	PŘEDSÍŇ	5,9
5.02	KOUPELNA	2,7
5.03	WC	1,7
5.04	KUCHYŇ	11,8
5.05	POKOJ	20,1
5.06	POKOJ	14,9
5.07	POKOJ	18,0
CELKEM		75,1

Vybavení jednotky:
listovní schránka

1 ks

Součástí jednotky je veškerá její vnitřní instalace (potrubní rozvody vody, plynu, elektroinstalace apod. kromě stoupacích vedení včetně uzavíracích ventilů). K vlastnictví jednotky dále patří podlahová krytina, nenosné příčky, vnitřní dveře a okna nacházející se uvnitř jednotky, jakož i vnitřní strany vstupních dveří a vnějších oken apod.

K vlastnictví jednotky dále patří spoluvlastnický podíl na společných částech domu ~~a na pozemku~~ o velikosti 7510/173880.

2.NP - 1.PATRO - bytová jednotka č.464/6		
ozn.	název místnosti	plocha [m ²]
6.01	PŘEDSÍŇ	8,8
6.02	KOUPELNA	2,8
6.03	WC	1,5
6.04	KUCHYŇ	9,4
6.05	POKOJ	17,5
6.06	POKOJ	17,0
CELKEM		57,0

Vybavení jednotky:

listovní schránka

1 ks

Součástí jednotky je veškerá její vnitřní instalace (potrubní rozvody vody, plynu, elektroinstalace apod. kromě stoupacích vedení včetně uzavíracích ventilů). K vlastnictví jednotky dále patří podlahová krytina, nenosné příčky, vnitřní dveře a okna nacházející se uvnitř jednotky, jakož i vnitřní strany vstupních dveří a vnějších oken apod.

K vlastnictví jednotky dále patří ~~spoluvlastnický podíl na společných částech domu a na pozemku~~ * o velikosti 5700/173880.

2.NP - 1.PATRO - bytová jednotka č.464/7		
ozn.	název místnosti	plocha [m ²]
7.01	PŘEDSÍŇ	11,0
7.02	KOUPELNA	2,7
7.03	WC	1,6
7.04	POKOJ	13,9
7.05	KUCHYŇ	9,6
7.06	POKOJ	17,0
CELKEM		55,8

Vybavení jednotky:

listovní schránka

1 ks

Součástí jednotky je veškerá její vnitřní instalace (potrubní rozvody vody, plynu, elektroinstalace apod. kromě stoupacích vedení včetně uzavíracích ventilů). K vlastnictví jednotky dále patří podlahová krytina, nenosné příčky, vnitřní dveře a okna nacházející se uvnitř jednotky, jakož i vnitřní strany vstupních dveří a vnějších oken apod.

K vlastnictví jednotky dále patří ~~spoluvlastnický podíl na společných částech domu a na pozemku~~ * o velikosti 5580/173880.

2.NP - 1.PATRO - bytová jednotka č.464/8		
ozn.	název místnosti	plocha [m ²]
8.01	PŘEDSÍŇ	13,2
8.02	KUCHYŇ	9,7
8.03	POKOJ	16,6
8.04	POKOJ	14,5
8.05	KOUPELNA	2,7
8.06	WC	1,5
8.07	POKOJ	21,2
CELKEM		79,4

Vybavení jednotky:

listovní schránka

1 ks

Součástí jednotky je veškerá její vnitřní instalace (potrubní rozvody vody, plynu, elektroinstalace apod. kromě stoupacích vedení včetně uzavíracích ventilů). K vlastnictví jednotky dále patří podlahová krytina, nenosné příčky, vnitřní dveře a okna nacházející se uvnitř jednotky, jakož i vnitřní strany vstupních dveří a vnějších oken apod.

K vlastnictví jednotky dále patří ~~spoluvlastnický podíl na společných částech domu a na pozemku~~ * o velikosti 7940/173880.

3.NP - 2.PATRO - bytová jednotka č.464/9		
ozn.	název místnosti	plocha [m ²]
9.01	PŘEDSÍŇ	5,4
9.02	KOUPELNA	2,6
9.03	WC	1,7
9.04	KUCHYŇ	12,3
9.05	POKOJ	20,1
9.06	POKOJ	15,0
9.07	POKOJ	18,0
CELKEM		75,1
9.08	BALKÓN	1,9

Vybavení jednotky:

listovní schránka

1 ks

Součástí jednotky je veškerá její vnitřní instalace (potrubní rozvody vody, plynu, elektroinstalace apod. kromě stoupacích vedení včetně uzavíracích ventilů). K vlastnictví jednotky dále patří podlahová krytina, nenosné příčky, vnitřní dveře a okna nacházející se uvnitř jednotky, jakož i vnitřní strany vstupních dveří a vnějších oken apod.

K vlastnictví jednotky dále patří spoluvlastnický podíl na společných částech domu ~~a na pozemku~~ o velikosti 7510/173880.

3.NP - 2.PATRO - bytová jednotka č.464/10		
ozn.	název místnosti	plocha [m ²]
10.01	PŘEDSÍŇ	8,9
10.02	KOUPELNA	2,8
10.03	WC	1,5
10.04	KUCHYŇ	9,1
10.05	POKOJ	17,4
10.06	POKOJ	17,0
CELKEM		56,7
10.07	BALKÓN	1,9

Vybavení jednotky:

listovní schránka

1 ks

Součástí jednotky je veškerá její vnitřní instalace (potrubní rozvody vody, plynu, elektroinstalace apod. kromě stoupacích vedení včetně uzavíracích ventilů). K vlastnictví jednotky dále patří podlahová krytina, nenosné příčky, vnitřní dveře a okna nacházející se uvnitř jednotky, jakož i vnitřní strany vstupních dveří a vnějších oken apod.

K vlastnictví jednotky dále patří spoluvlastnický podíl na společných částech domu ~~a na pozemku~~ o velikosti 5670/173880.

3.NP - 2.PATRO - bytová jednotka č.464/11		
ozn.	název místnosti	plocha [m ²]
11.01	PŘEDSÍŇ	10,9
11.02	KOUPELNA	2,7
11.03	WC	1,5
11.04	POKOJ	13,6
11.05	KUCHYŇ	9,5

11.06	POKOJ	16,9
CELKEM		55,1
11.07	BALKÓN	1,2

Vybavení jednotky:

listovní schránka

1 ks

Součástí jednotky je veškerá její vnitřní instalace (potrubní rozvody vody, plynu, elektroinstalace apod. kromě stoupacích vedení včetně uzavíracích ventilů). K vlastnictví jednotky dále patří podlahová krytina, nenosné příčky, vnitřní dveře a okna nacházející se uvnitř jednotky, jakož i vnitřní strany vstupních dveří a vnějších oken apod.

K vlastnictví jednotky dále patří spoluvlastnický podíl na společných částech domu ~~a na pozemku~~ o velikosti 5510/173880.

3.NP - 2.PATRO - bytová jednotka č.464/12		
ozn.	název místnosti	plocha [m ²]
12.01	PŘEDSÍŇ	13,2
12.02	KUCHYŇ	9,7
12.03	POKOJ	16,5
12.04	POKOJ	14,5
12.05	KOUPELNA	2,8
12.06	WC	1,5
12.07	POKOJ	21,2
CELKEM		79,4
12.08	BALKÓN	1,2

Vybavení jednotky:

listovní schránka

1 ks

Součástí jednotky je veškerá její vnitřní instalace (potrubní rozvody vody, plynu, elektroinstalace apod. kromě stoupacích vedení včetně uzavíracích ventilů). K vlastnictví jednotky dále patří podlahová krytina, nenosné příčky, vnitřní dveře a okna nacházející se uvnitř jednotky, jakož i vnitřní strany vstupních dveří a vnějších oken apod.

K vlastnictví jednotky dále patří spoluvlastnický podíl na společných částech domu ~~a na pozemku~~ o velikosti 7940/173880.

4.NP - 3.PATRO - bytová jednotka č.464/13		
ozn.	název místnosti	plocha [m ²]
13.01	PŘEDSÍŇ	5,4
13.02	KOUPELNA	2,7
13.03	WC	1,5
13.04	KUCHYŇ	12,2
13.05	POKOJ	20,1
13.06	POKOJ	15,0
13.07	POKOJ	18,0
CELKEM		74,9
13.08	BALKÓN	1,9

Vybavení jednotky:

listovní schránka

1 ks

Součástí jednotky je veškerá její vnitřní instalace (potrubní rozvody vody, plynu, elektroinstalace apod. kromě stoupacích vedení včetně uzavíracích ventilů). K vlastnictví jednotky dále patří podlahová krytina, nenosné příčky, vnitřní dveře a okna nacházející se uvnitř jednotky, jakož i vnitřní strany vstupních dveří a vnějších oken apod.

K vlastnictví jednotky dále patří spoluvlastnický podíl na společných částech domu ~~a na pozemku~~ o velikosti 7490/173880.

4.NP - 3.PATRO - bytová jednotka č.464/14		
ozn.	název místnosti	plocha [m ²]
14.01	PŘEDSÍŇ	8,9
14.02	KOUPELNA	2,8
14.03	WC	1,5
14.04	KUCHYŇ	9,1
14.05	POKOJ	17,7
14.06	POKOJ	17,0
CELKEM		57,0
14.07	BALKÓN	1,9

Vybavení jednotky:

listovní schránka

1 ks

Součástí jednotky je veškerá její vnitřní instalace (potrubní rozvody vody, plynu, elektroinstalace apod. kromě stoupacích vedení včetně uzavíracích ventilů). K vlastnictví jednotky dále patří podlahová krytina, nenosné příčky, vnitřní dveře a okna nacházející se uvnitř jednotky, jakož i vnitřní strany vstupních dveří a vnějších oken apod.

K vlastnictví jednotky dále patří spoluvlastnický podíl na společných částech domu ~~a na pozemku~~ o velikosti 5700/173880.

4.NP - 3.PATRO - bytová jednotka č.464/15		
ozn.	název místnosti	plocha [m ²]
15.01	PŘEDSÍŇ	11,0
15.02	KOUPELNA	2,7
15.03	WC	1,6
15.04	POKOJ	13,7
15.05	KUCHYŇ	9,7
15.06	POKOJ	16,8
CELKEM		55,5
15.07	BALKÓN	1,2

Vybavení jednotky:

listovní schránka

1 ks

Součástí jednotky je veškerá její vnitřní instalace (potrubní rozvody vody, plynu, elektroinstalace apod. kromě stoupacích vedení včetně uzavíracích ventilů). K vlastnictví jednotky dále patří podlahová krytina, nenosné příčky, vnitřní dveře a okna nacházející se uvnitř jednotky, jakož i vnitřní strany vstupních dveří a vnějších oken apod.

K vlastnictví jednotky dále patří spoluvlastnický podíl na společných částech domu ~~a na pozemku~~ o velikosti 5550/173880.

4.NP - 3.PATRO - bytová jednotka č.464/16

ozn.	název místnosti	plocha [m ²]
16.01	PŘEDSÍŇ	13,2
16.02	KUCHYŇ	9,6
16.03	POKOJ	16,7
16.04	POKOJ	14,2
16.05	KOUPELNA	2,8
16.06	WC	1,5
16.07	POKOJ	21,7
CELKEM		79,7
16.08	BALKÓN	1,2

Vybavení jednotky:

listovní schránka

I ks

Součástí jednotky je veškerá její vnitřní instalace (potrubní rozvody vody, plynu, elektroinstalace apod. kromě stoupacích vedení včetně uzavíracích ventilů). K vlastnictví jednotky dále patří podlahová krytina, nenosné příčky, vnitřní dveře a okna nacházející se uvnitř jednotky, jakož i vnitřní strany vstupních dveří a vnějších oken apod.

K vlastnictví jednotky dále patří spoluvlastnický podíl na společných částech domu ~~a na pozemku~~ * o velikosti 7970/173880.

5.NP - 4.PATRO - bytová jednotka č.464/17		
ozn.	název místnosti	plocha [m ²]
17.01	PŘEDSÍŇ	6,0
17.02	KOUPELNA	2,6
17.03	WC	1,5
17.04	KUCHYŇ	11,9
17.05	POKOJ	20,1
17.06	POKOJ	14,9
17.07	POKOJ	18,0
CELKEM		75,0
17.08	BALKÓN	1,9

Vybavení jednotky:

listovní schránka

I ks

Součástí jednotky je veškerá její vnitřní instalace (potrubní rozvody vody, plynu, elektroinstalace apod. kromě stoupacích vedení včetně uzavíracích ventilů). K vlastnictví jednotky dále patří podlahová krytina, nenosné příčky, vnitřní dveře a okna nacházející se uvnitř jednotky, jakož i vnitřní strany vstupních dveří a vnějších oken apod.

K vlastnictví jednotky dále patří spoluvlastnický podíl na společných částech domu ~~a na pozemku~~ * o velikosti 7500/173880.

5.NP - 4.PATRO - bytová jednotka č.464/18		
ozn.	název místnosti	plocha [m ²]
18.01	PŘEDSÍŇ	8,7
18.02	KOUPELNA	2,6
18.03	WC	1,5
18.04	KUCHYŇ	9,4
18.05	POKOJ	17,7

18.06	POKOJ	16,9
CELKEM		56,8
18.07	BALKÓN	1,9

Vybavení jednotky:

listovní schránka 1 ks

Součástí jednotky je veškerá její vnitřní instalace (potrubní rozvody vody, plynu, elektroinstalace apod. kromě stoupacích vedení včetně uzavíracích ventilů). K vlastnictví jednotky dále patří podlahová krytina, nenosné příčky, vnitřní dveře a okna nacházející se uvnitř jednotky, jakož i vnitřní strany vstupních dveří a vnějších oken apod.

K vlastnictví jednotky dále patří spoluvlastnický podíl na společných částech domu a ~~na pozemku~~ o velikosti 5680/173880.

5.NP - 4.PATRO - bytová jednotka č.464/19		
ozn.	název místnosti	plocha [m ²]
19.01	PŘEDSÍŇ	10,9
19.02	KOUPELNA	2,7
19.03	WC	1,6
19.04	POKOJ	13,7
19.05	KUCHYŇ	9,6
19.06	POKOJ	16,7
CELKEM		55,2
19.07	BALKÓN	1,2

Vybavení jednotky:

listovní schránka 1 ks

Součástí jednotky je veškerá její vnitřní instalace (potrubní rozvody vody, plynu, elektroinstalace apod. kromě stoupacích vedení včetně uzavíracích ventilů). K vlastnictví jednotky dále patří podlahová krytina, nenosné příčky, vnitřní dveře a okna nacházející se uvnitř jednotky, jakož i vnitřní strany vstupních dveří a vnějších oken apod.

K vlastnictví jednotky dále patří spoluvlastnický podíl na společných částech domu a ~~na pozemku~~ o velikosti 5520/173880.

5.NP - 4.PATRO - bytová jednotka č.464/20		
ozn.	název místnosti	plocha [m ²]
20.01	PŘEDSÍŇ	13,1
20.02	KUCHYŇ	9,6
20.03	POKOJ	16,9
20.04	POKOJ	14,3
20.05	KOUPELNA	2,7
20.06	WC	1,5
20.07	POKOJ	20,9
CELKEM		79,0
20.08	BALKÓN	1,2

Vybavení jednotky:

listovní schránka 1 ks

Součástí jednotky je veškerá její vnitřní instalace (potrubní rozvody vody, plynu, elektroinstalace apod. kromě

stoupacích vedení včetně uzavíracích ventilů). K vlastnictví jednotky dále patří podlahová krytina, nenosné příčky, vnitřní dveře a okna nacházející se uvnitř jednotky, jakož i vnitřní strany vstupních dveří a vnějších oken apod.

K vlastnictví jednotky dále patří spoluvlastnický podíl na společných částech domu ~~a na pozemku~~ o velikosti 7900/173880.

6.NP - 5.PATRO - bytová jednotka č.464/21		
ozn.	název místnosti	plocha [m ²]
21.01	PŘEDSÍŇ	5,9
21.02	KOUPELNA	2,5
21.03	WC	1,5
21.04	KUCHYŇ	11,9
21.05	POKOJ	14,6
CELKEM		36,4
21.06	TERASA	30,9

Vybavení jednotky:

listovní schránka

1 ks

Součástí jednotky je veškerá její vnitřní instalace (potrubní rozvody vody, plynu, elektroinstalace apod. kromě stoupacích vedení včetně uzavíracích ventilů). K vlastnictví jednotky dále patří podlahová krytina, nenosné příčky, vnitřní dveře a okna nacházející se uvnitř jednotky, jakož i vnitřní strany vstupních dveří a vnějších oken apod.

K vlastnictví jednotky dále patří spoluvlastnický podíl na společných částech domu ~~a na pozemku~~ o velikosti 3640/173880.

6.NP - 5.PATRO - bytová jednotka č.464/22		
ozn.	název místnosti	plocha [m ²]
22.01	PŘEDSÍŇ	8,8
22.02	KOUPELNA + WC	4,2
22.03	KUCHYŇ	3,1
22.04	POKOJ	6,1
22.05	POKOJ	17,2
CELKEM		39,4
22.06	TERASA	27,3

Vybavení jednotky:

listovní schránka

1 ks

Součástí jednotky je veškerá její vnitřní instalace (potrubní rozvody vody, plynu, elektroinstalace apod. kromě stoupacích vedení včetně uzavíracích ventilů). K vlastnictví jednotky dále patří podlahová krytina, nenosné příčky, vnitřní dveře a okna nacházející se uvnitř jednotky, jakož i vnitřní strany vstupních dveří a vnějších oken apod.

K vlastnictví jednotky dále patří spoluvlastnický podíl na společných částech domu ~~a na pozemku~~ o velikosti 3940/173880.

6.NP - 5.PATRO - bytová jednotka č.464/23		
ozn.	název místnosti	plocha [m ²]
23.01	PŘEDSÍŇ	11,0
23.02	KOUPELNA	2,8

23.03	WC	1,6
23.04	POKOJ	13,6
23.05	KUCHYŇ	9,7
23.06	POKOJ	16,7
CELKEM		55,4

Vybavení jednotky:

listovní schránka

1 ks

Součástí jednotky je veškerá její vnitřní instalace (potrubní rozvody vody, plynu, elektroinstalace apod. kromě stoupacích vedení včetně uzavíracích ventilů). K vlastnictví jednotky dále patří podlahová krytina, nenosné příčky, vnitřní dveře a okna nacházející se uvnitř jednotky, jakož i vnitřní strany vstupních dveří a vnějších oken apod.

K vlastnictví jednotky dále patří spoluvlastnický podíl na společných částech domu a ~~na pozemku~~ o velikosti 5540/173880.

6.NP - 5.PATRO - bytová jednotka č.464/24		
ozn.	název místnosti	plocha [m ²]
24.01	PŘEDSÍŇ	13,2
24.02	KUCHYŇ	9,5
24.03	POKOJ	16,6
24.04	POKOJ	14,3
24.05	KOUPELNA	2,7
24.06	WC	1,4
24.07	POKOJ	21,1
CELKEM		78,8

Vybavení jednotky:

listovní schránka

1 ks

Součástí jednotky je veškerá její vnitřní instalace (potrubní rozvody vody, plynu, elektroinstalace apod. kromě stoupacích vedení včetně uzavíracích ventilů). K vlastnictví jednotky dále patří podlahová krytina, nenosné příčky, vnitřní dveře a okna nacházející se uvnitř jednotky, jakož i vnitřní strany vstupních dveří a vnějších oken apod.

K vlastnictví jednotky dále patří spoluvlastnický podíl na společných částech domu a ~~na pozemku~~ o velikosti 7880/173880.

7.NP - 6.PATRO - bytová jednotka č.464/25		
ozn.	název místnosti	plocha [m ²]
25.01	PŘEDSÍŇ	5,6
25.02	KOUPELNA	4,5
25.03	WC	1,3
25.04	KUCHYŇ	11,2
25.05	POKOJ	15,6
CELKEM		38,2

Vybavení jednotky:

listovní schránka

1 ks

Součástí jednotky je veškerá její vnitřní instalace (potrubní rozvody vody, plynu, elektroinstalace apod. kromě

stoupacích vedení včetně uzavíracích ventilů). K vlastnictví jednotky dále patří podlahová krytina, nenosné příčky, vnitřní dveře a okna nacházející se uvnitř jednotky, jakož i vnitřní strany vstupních dveří a vnějších oken apod.

K vlastnictví jednotky dále patří spoluvlastnický podíl na společných částech domu ~~a na pozemku~~ o velikosti 3820/173880.

7.NP - 6.PATRO - bytová jednotka č.464/26		
ozn.	název místnosti	plocha [m ²]
26.01	PŘEDSÍŇ	9,7
26.02	KOUPELNA	3,6
26.03	WC	1,4
26.04	KUCHYŇ	16,1
26.05	POKOJ	10,4
CELKEM		41,2

Vybavení jednotky:

listovní schránka

1 ks

Součástí jednotky je veškerá její vnitřní instalace (potrubní rozvody vody, plynu, elektroinstalace apod. kromě stoupacích vedení včetně uzavíracích ventilů). K vlastnictví jednotky dále patří podlahová krytina, nenosné příčky, vnitřní dveře a okna nacházející se uvnitř jednotky, jakož i vnitřní strany vstupních dveří a vnějších oken apod.

K vlastnictví jednotky dále patří spoluvlastnický podíl na společných částech domu ~~a na pozemku~~ o velikosti 4120/173880.

7.NP - 6.PATRO - bytová jednotka č.464/27		
ozn.	název místnosti	plocha [m ²]
27.01	PŘEDSÍŇ	9,5
27.02	KOUPELNA	3,8
27.03	WC	1,1
27.04	POKOJ	16,0
27.05	KUCHYŇ	9,8
27.06	POKOJ	12,7
CELKEM		52,9

Vybavení jednotky:

listovní schránka

1 ks

Součástí jednotky je veškerá její vnitřní instalace (potrubní rozvody vody, plynu, elektroinstalace apod. kromě stoupacích vedení včetně uzavíracích ventilů). K vlastnictví jednotky dále patří podlahová krytina, nenosné příčky, vnitřní dveře a okna nacházející se uvnitř jednotky, jakož i vnitřní strany vstupních dveří a vnějších oken apod.

K vlastnictví jednotky dále patří spoluvlastnický podíl na společných částech domu ~~a na pozemku~~ o velikosti 5290/173880.

7.NP - 6.PATRO - bytová jednotka č.464/28		
ozn.	název místnosti	plocha [m ²]
28.01	PŘEDSÍŇ	17,0
28.02	KUCHYŇ	9,6
28.03	POKOJ	16,5

28.04	POKOJ	14,2
28.05	KOMORA	2,1
28.06	WC	1,2
28.07	KOUPELNA	4,0
28.08	POKOJ	14,8
CELKEM		79,4

Vybavení jednotky:
listovní schránka

1 ks

Součástí jednotky je veškerá její vnitřní instalace (potrubní rozvody vody, plynu, elektroinstalace apod. kromě stoupacích vedení včetně uzavíracích ventilů). K vlastnictví jednotky dále patří podlahová krytina, nenosné příčky, vnitřní dveře a okna nacházející se uvnitř jednotky, jakož i vnitřní strany vstupních dveří a vnějších oken apod.

K vlastnictví jednotky dále patří spoluvlastnický podíl na společných částech domu ~~a na pozemku~~ o velikosti 7940/173880.

III. Určení společných částí budovy

1. Společnými částmi budovy jsou:

- základy včetně izolací, obvodové a nosné zdivo, hlavní stěny, průčelí
- střecha
- hlavní svislé a vodorovné konstrukce
- vchody
- schodiště, okna a dveře přímo přístupné ze společných částí
- chodby
- rozvody tepla a teplé vody, kanalizace, plynu, elektřiny, společné televizní antény (STA), domovní elektroinstalace (zvonek, domácí telefon) rozvody telekomunikací i umístěné mimo dům
- rozvody odsávání a větrání včetně ventilátorů
- světlíky, instalační jádra
- sklepní kóje, prádelna, sušárna, sklad, výměňková stanice (bez technologického vybavení), komora, kočárkárna, strojovna výtahu, kryt CO

Všechny tyto společné části mají právo užívat a povinnost podílet se na jejich opravách a údržbě všichni spoluvlastníci z titulu svého vlastnického práva.

2. Spoluvlastnické podíly vlastníků jednotek na společných částech budovy se řídí vzájemným poměrem podlahové plochy jednotek k celkové ploše všech jednotek v domě. Spoluvlastnické podíly jsou uvedeny u každé konkrétní jednotky a vztahují se ke všem společným částem domu.
3. Společné části budovy a spoluvlastnictví na společných částech domu nemohou být samostatným předmětem převodu. Spoluvlastnické právo ke společným částem domu přechází s převodem nebo přechodem vlastnického práva k jednotce.

IV. Úprava práv k pozemku

Vlastnické právo k pozemku:

- Právní vztahy k pozemku 1305/3, k.ú. Vršovice, na kterém budova č.p. 464 stojí, budou upraveny v souladu s ustanovením §21 zák. č. 72/1994 Sb., o vlastnictví bytů.

V. Stanovené spoluvlastnické podíly

Spoluvlastnické podíly vlastníků jednotek na společných částech domu, společných prostorách domu jsou stanoveny takto:

464/1	7570	/173880
464/2	5690	/173880
464/3	3830	/173880
464/4	7950	/173880
464/5	7510	/173880
464/6	5700	/173880
464/7	5580	/173880
464/8	7940	/173880
464/9	7510	/173880
464/10	5670	/173880
464/11	5510	/173880
464/12	7940	/173880
464/13	7490	/173880
464/14	5700	/173880
464/15	5550	/173880
464/16	7970	/173880
464/17	7500	/173880
464/18	5680	/173880
464/19	5520	/173880
464/20	7900	/173880
464/21	3640	/173880
464/22	3940	/173880
464/23	5540	/173880
464/24	7880	/173880
464/25	3820	/173880
464/26	4120	/173880
464/27	5290	/173880
464/28	7940	/173880

173880 /173880

VI. Práva a závazky budovy

Z vlastníka budovy na vlastníky jednotek přecházejí:

- právo sjednaného odběru studené a teplé vody.
- právo sjednaného odběru tepla, plynu a el. energie
- právo sjednaného odvozu komunálního odpadu
- Povinnosti stanovené platnými právními předpisy vyplývající z umístění krytu CO ve společných částech domu

Předávající prohlašuje, že na budově neváznou žádná omezení vlastnického práva, zejména zástavní práva a věcná břemena.

VII. Hospodaření domu

(Pravidla pro přispívání spoluvlastníků na výdaje spojené se správou, údržbou a opravami společných částí domu)

1. Vlastníci jednotek jsou povinni přispívat na náklady spojené se správou domu a pozemku podle velikosti svých spoluvlastnických podílů.
2. Správce je povinen evidovat náklady na každý dům odděleně od ostatních domů, které má ve své správě.
3. Správce sestavuje na každý rok rozpočet domu, který představuje přehled plánovaných nákladů a zdrojů jejich krytí.
4. Základním kritériem při sestavování rozpočtu je zabezpečení vyrovnaného hospodaření domu v běžném roce a vytvoření dostatečné výše krátkodobých i dlouhodobých záloh s ohledem na plánované budoucí opravy.
5. Vlastník je povinen platit měsíčně na účet správce zálohy na úhradu nákladů spojených se správou domu a na úhrady za plnění poskytovaná s užíváním jednotky (služby).

6. Výše záloh a termíny jejich splatnosti stanoví správce po projednání se společenstvím vlastníků v závislosti na předpokládaných nákladech v příslušném zúčtovacím období, v případě dlouhodobé zálohy na opravy a investice i na předpokládaných výdajích v obdobích následujících.
7. Vyúčtování záloh provede správce nejpozději do 6 měsíců od skončení zúčtovacího období, kterým je kalendářní rok. Zjištěný přeplatek uhradí správce vlastníku jednotky nejpozději do 30 dnů po doručení vyúčtování vlastníku jednotky. Ve stejné lhůtě je vlastník povinen uhradit správci zjištěný nedoplatek. Dlouhodobá záloha na opravy a investice společných částí domu se s vlastníkem jednotky vyúčtovává pouze při změně správce. Správce je však povinen informovat vlastníky jednotek o pohybu a stavu finančních prostředků na této záloze nejméně 1x ročně.
8. Náklady na správu domu představují zejména:
 - a) náklady na údržbu a opravy společných částí domu, příp. pozemku příslušejícího k domu a výdaje na investice do společných částí domu včetně uzavírání smluv se zhotoviteli,
 - b) pojištění domu,
 - c) spotřeba energií ve společných částech a prostorách domu (voda, elektřina, plyn, teplo,...),
 - d) spotřeba studené a teplé vody v jednotkách vč. stočného,
 - e) ostatní náklady vztahující se přímo k domu, příp. k přilehlému pozemku,
 - f) revize stanovené obecně platnými předpisy.

Na úhradě nákladů uvedených ad a), b) se vlastníci jednotek podílejí v poměru spoluvlastnického podílu na společných částech domu.

Na úhradě ad d) - podle naměřených hodnot na bytových měřicích, není-li spotřeba v bytech měřena, pak se bude úhrada účtovat podle počtu osob užívajících jednotku.

Na úhradě nákladů ad c) poměrně na jednotku.

Na úhradě nákladů uvedených ad e), f) se vlastníci jednotek podílejí obvykle poměrně k velikosti spoluvlastnických podílů, pokud společenství vlastníků nerozhodne jinak.

9. Kromě záloh dle bodu 5. Článku VII. je vlastník jednotky povinen hradit správci stanovenou částku za výkon správy domu.
Podrobnosti týkající se těchto pravidel jsou řešeny smlouvou o správě domu, kterou uzavře následně společenství vlastníků se správcem.

VIII. Pravidla pro správu společných částí domu a určení správce

1. Správcem domu č.p. 464, k.ú. Vršovice, obec Praha je tímto TOMMI-holding, spol. s r.o., se sídlem U Svobodárny 1110/12, Praha 9, PSČ: 190 00, IČ: 452 80 355..
2. Vzájemný vztah vlastníků jednotek, jejich práva a povinnosti jsou určeny zák.č. 72/1994 Sb. ve znění pozdějších předpisů, občanským zákoníkem a tímto prohlášením.
3. Vlastník má právo užívat jednotku tak, aby nebyla dotčena práva ostatních vlastníků v domě. Dále má právo spoluužívat prostory určené ke společnému užívání a všechny společné části domu a pozemku.
4. Bytové jednotky v domě jsou určeny výhradně k bydlení. Každá změna takto stanoveného účelu vyžaduje souhlas nadpoloviční většiny vlastníků. Jestliže by se jednalo o změnu účelu užívání stavby, vyžaduje se jednomyslný souhlas všech.
5. Společné prostory v domě se užívají za těchto podmínek:

vlastník jednotky je povinen dodržovat obecné principy občanského soužití, právních předpisů a interních předpisů obyvatel domu (např. domovní řád).

Vlastník je povinen řídit se ustanoveními Smlouvy o správě s určeným správcem
Úklid v domě bude zajišťován dle ustanovení Smlouvy o správě.
6. Na společné vlastnictví musí být uzavřeno nejméně toto pojištění:
 - a) živelní
 - b) odpovědnostní za škody

Ostatní nepovinné druhy pojištění lze sjednat pouze na náklad příslušného vlastníka.

IX.

1. Neprodleně poté, kdy podle ustanovení § 9 odst. 3) zák. 72/1994 Sb. ve znění pozdějších předpisů, vznikne společenství vlastníků jednotek, tj. poté, kdy původní vlastník budovy obdrží od Katastrálního úřadu pro hlavní město Prahu listinu s doložkou o vyznačení vkladu do katastru nemovitostí nebo jinou listinu, kterou příslušný státní orgán osvědčuje vlastnické vztahy k jednotce, které potvrzují, že alespoň 3 jednotky v domě nabyly do vlastnictví různé osoby, svolá původní vlastník budovy přípravnou schůzi vlastníků jednotek, na které předloží návrhy na zabezpečení ustavující schůze společenství vlastníků jednotek v souladu s ustanovením § 9 odst. 8 cit. zák. a vyvine úsilí k tomu, aby vlastníci ze svých řad ustanovili skupinu, jež připraví návrh stanov, zabezpečí schůzovní místnost a zabezpečí účast notáře, pro ustavující schůzi, kde budou schvalovány stanovy a voleny orgány společenství vlastníků.
2. Nedojde-li na přípravné schůzi vlastníků jednotek, svolané původním vlastníkem budovy, ke shodě vlastníků jednotek o tom, že ustavující schůze ke schválení stanov a volbě orgánů společenství vlastníků bude svolána v zákonem stanovené době, původní vlastník:
 - a) dohodne termín, v němž se bude konat další přípravná schůze o ustavující schůzi společenství vlastníků, pokud k tomu vlastníci projeví vůli, a této následné přípravné schůze se zúčastní,
 - b) svolá ustavující schůzi za účasti notáře, který osvědčí, že nedošlo ke schválení stanov a volbě orgánů, a že platí v takovém případě vzorové stanovy, dle Nařízení vlády č. 322/2000 Sb., a původní vlastník poté podá dle příslušných zákonných předpisů návrh na zápis společenství do rejstříku společenství vlastníků jednotek.
3. Dojde-li ke schválení stanov a volbě orgánů společenství vlastníků při ustavující schůzi, podá návrh na zápis do rejstříku společenství vlastníků jednotek příslušný zvolený orgán společenství vlastníků jednotek.

X. Příloha

Přílohou tohoto prohlášení jsou schémata určující polohu jednotky a společných částí domu s údaji o podlahových plochách jednotek a společných částí domu.

XI. Závěrečná ustanovení

Tento dokument je vyhotoven ve čtyřech vyhotoveních, z nichž účastník si ponechá jeden a tři, včetně příslušného návrhu na vklad práv a povinností z tohoto dokumentu vyplývajících do katastru nemovitostí, budou doručeny Katastrálnímu úřadu pro hlavní město Prahu pro účely správního řízení o povolení vkladu práv a povinností z tohoto prohlášení vyplývajících do katastru nemovitostí.

Účastník prohlašuje, že si dokument přečetl a že mu rozumí. Dále prohlašuje, že tento dokument je výrazem jeho pravé a svobodné vůle, a že není uzavírán v tísní ani za nápadně nevýhodných podmínek. Na důkaz toho připojuje svůj podpis.

V Praze dne

18-03-2008



.....
Městská část Praha 10

Zastoupená starostou Mgr. Vladislavem Lipovským

Katastrální úřad pro hlavní město Prahu

Katastrální pracoviště Praha


Vklad práva povolen rozhodnutím

sp.zn.V-10619...../2008-101

Vklad práva zapsán v katastru 09-06-2008

nemovitostí dne:28-03-2008

Právní účinky vkladu vznikly ke dni:.....


Ing. Jana Šindlerová
referent katastrálního úřadu




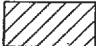


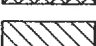
Příloha k Prohlášení vlastníka o rozdělení domu č.p.464 na jednotky

ČÍSLO POPISNÉ: 464

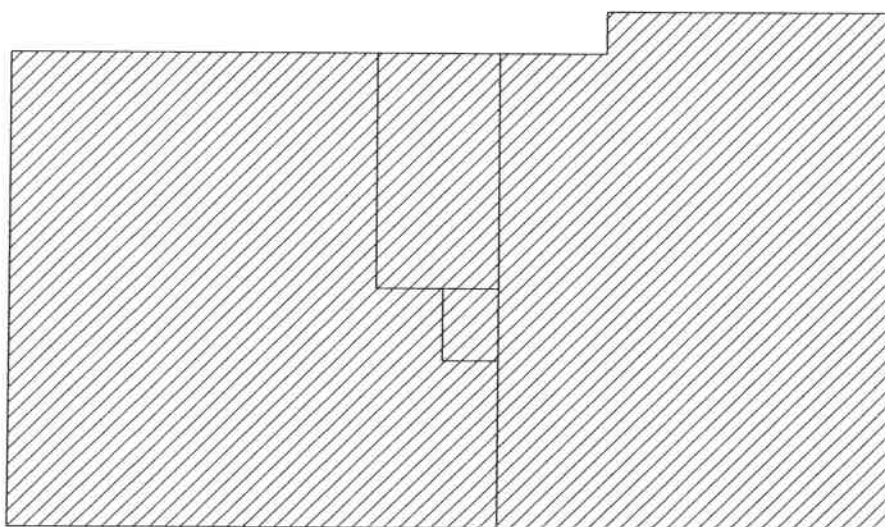
ULICE: 28.PLUKU 39

KAT.ÚZEMÍ: VRŠOVICE

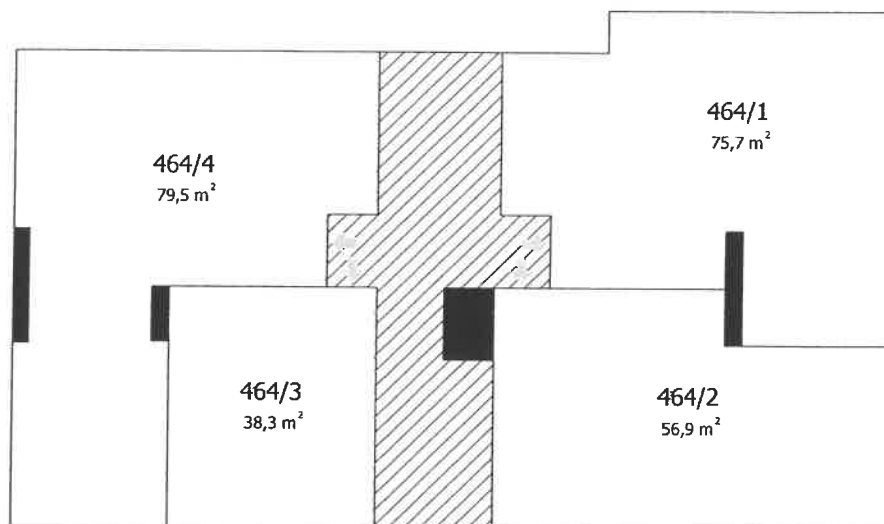
OBEC: PRAHA 10

	- BYTOVÉ JEDNOTKY
	- SPOLEČNÉ PROSTORY
	- SPOLEČNÉ PROSTORY BEZ PODLAHOVÉ PLOCHY
	- NEBYTOVÉ JEDNOTKY
	- BALKONY, TERASY

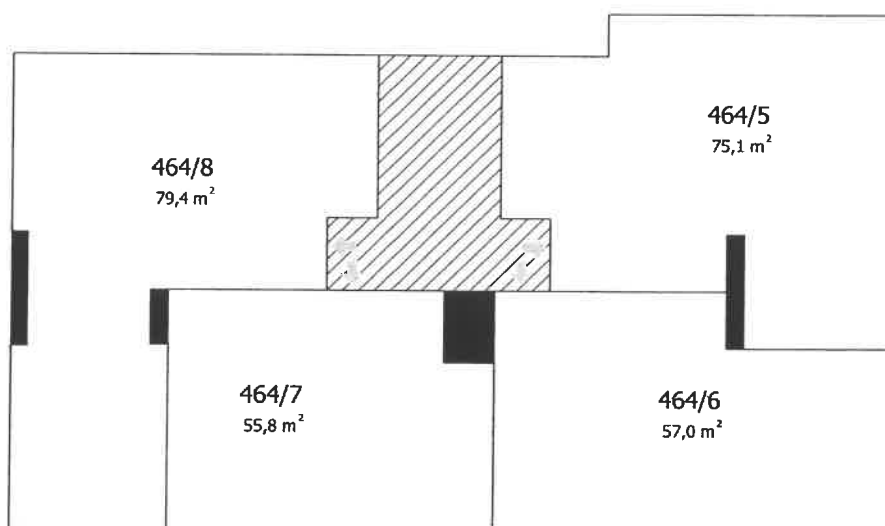
1.PP – SUTERÉN



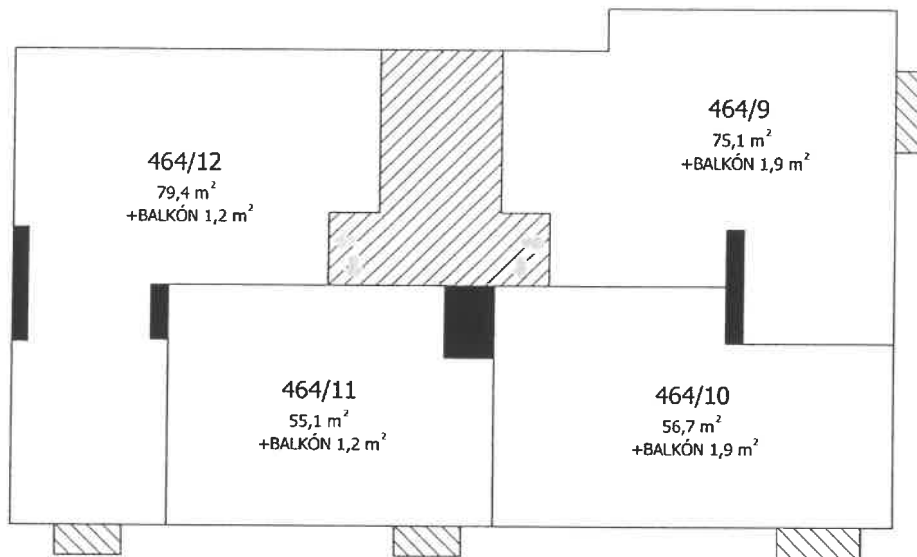
1.NP – PŘÍZEMÍ



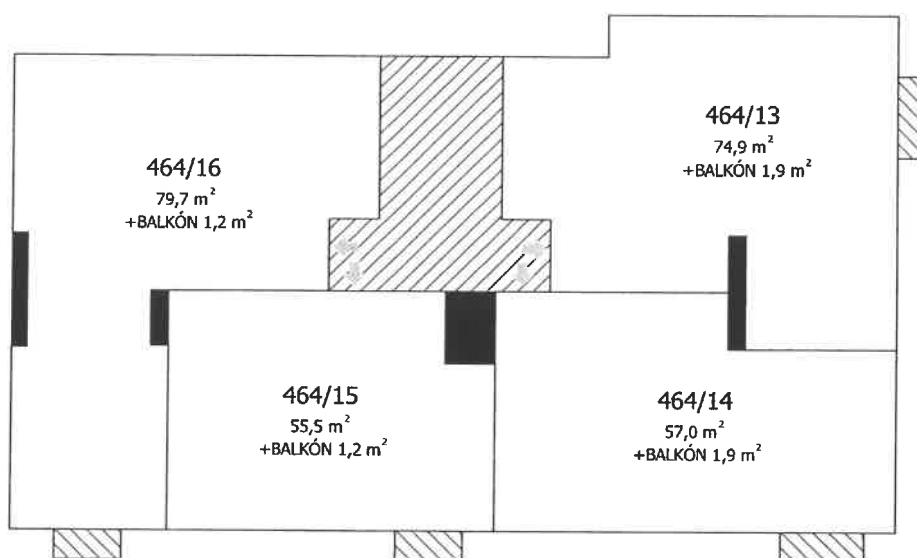
2.NP – 1.PATRO



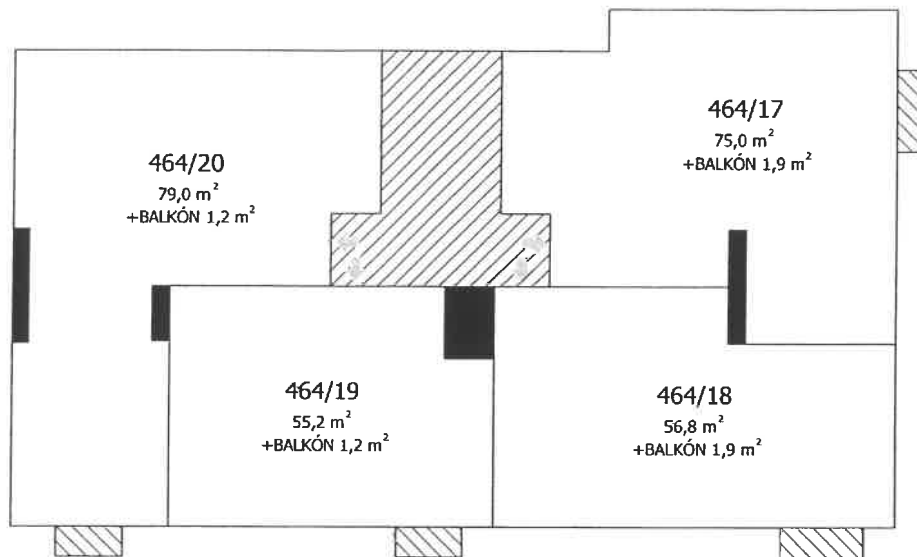
3.NP – 2.PATRO



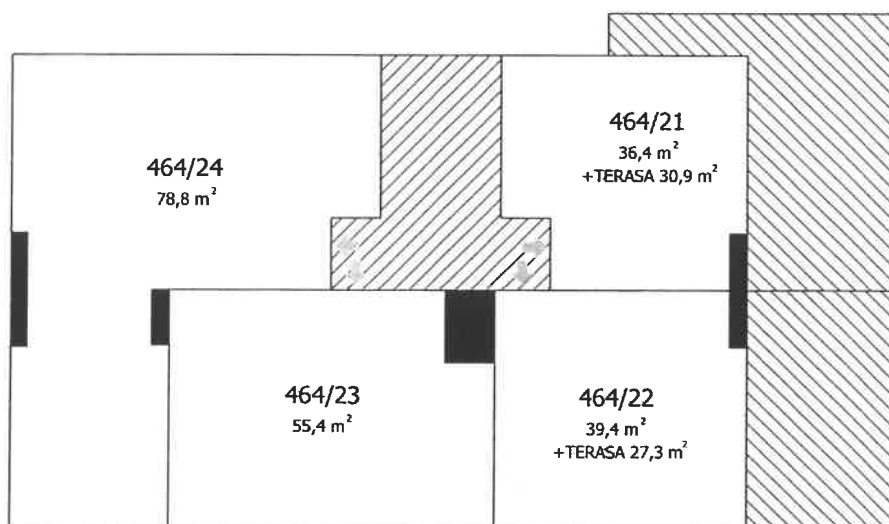
4.NP – 3.PATRO



5.NP – 4.PATRO



6.NP – 5.PATRO



7.NP – 6.PATRO

