

# **Prohlášení vlastníka**

podle § 4 zákona č. 72/1994 Sb., v platném znění (dále jen "zákon")

**Městská část Praha 10, Vršovická 1429/68, Praha 10**

**IČ : 00063941**

**zastoupená Mgr. Bohumilem Zoufalíkem, starostou Městské části Praha 10  
k smluvnímu jednání oprávněn Mgr. David Ekstein,  
vedoucí odboru majetkoprávního Úřadu m. č. Praha 10  
(dále také jen „vlastník“ nebo „vlastník budovy“ nebo „vlastník  
nemovitostí“)**

**vydává toto prohlášení vlastníka budovy  
dle § 4 zákona č. 72/1994 Sb., v platném znění.**

## **Obsah:**

- I. Označení budovy
- II. Vymezení jednotek v budově
- III. Určení společných částí budovy
- IV. Stanovení spoluvlastnických podílů vlastníků jednotek
- V. Označení pozemku
- VI. Práva a závazky týkající se budovy a pozemku
- VII. Pravidla pro přispívání spoluvlastníků domu na správu
- VIII. Pravidla pro správu společných částí domu a označení správce
- IX. Přílohy

**I. Označení budovy**  
(§ 4 odst. 2 písm.a) zákona)

Vlastník prohlašuje, že ve smyslu příslušných ustanovení zákona č. 131/2000 Sb., o hlavním městě Praze, a na základě vyhlášky č. 55/2000 Sb. hl. m. Prahy, kterou se vydává Statut hl. m. Prahy, jsou mu svěřeny do správy níže specifikované nemovitosti, které jsou ve vlastnictví hlavního města Prahy, a to budova č.p.1936 a č.p. 1937 na pozemku č.parc. 685/1, a na pozemku č.parc. 686, a pozemky č. parc. 685/1 a č. parc. 686 katastrální území Strašnice, obec Praha, zapsáno u Katastrálního úřadu pro hl. m. Prahu, Katastrální pracoviště Praha na listu vlastnictví č. 2476, vedeného pro uvedené katastrální území. Stavebně technicky a funkčně se jedná o jednu budovu se dvěma popisnými čísly na dvou parcelách.

Číslo popisné:      Číslo parcelní:      výměra m2      Číslo orientační:      LV:

1936	685/1	261	19	2476
1937	686	330	21	2476

ulice **U Hranic**  
obec **Praha**  
katastrální území **Strašnice**

V budově je 53 bytových jednotek. Budova má 6.N.P.

K budově nepatří další samostatné objekty.

**II. Vymezení jednotek v budově**  
(§ 4 odst. 1 a § 4 odst. 2 písm b) zákona)

Vlastník budovy tímto prohlášením určuje prostorově vymezené části budovy za jednotky ve smyslu § 2 písm. h) zákona č.72/1994 Sb. v platném znění

1. Jednotka č. 1936/01 je byt 3+1 umístěný v 1. N.P.  
Celková výměra jednotky je 80,30 m<sup>2</sup>

název místnosti	plocha
kuchyň	10,25 m <sup>2</sup>
pokoj	21,25 m <sup>2</sup>
pokoj	15,80 m <sup>2</sup>
pokoj	18,90 m <sup>2</sup>
předsíň	9,00 m <sup>2</sup>
koupelna	2,60 m <sup>2</sup>
WC	1,10 m <sup>2</sup>
spíž	1,40 m <sup>2</sup>
<b>celkem</b>	<b>80,30 m<sup>2</sup></b>

**Vybavení jednotky: bez vybavení**

Výměra podlahové plochy jednotky s příslušenstvím pro účely stanovení spoluvlastnického podílu na společných částech domu je 80,30 m<sup>2</sup>.

K vlastnictví jednotky patří podlahová krytina, nenosné příčky, vnitřní dveře a okna nacházející se uvnitř bytu. Součástí jednotky jsou dále vnitřní instalace, vnitřní rozvody vody, plynu, odvody odpadních vod a vnitřní rozvody tepla a teplé užitkové vody kromě stoupacích vedení včetně uzavíracích ventilů, vnitřní rozvody společné televizní a rozhlasové antény.

K vlastnictví jednotky dále patří spoluvlastnický podíl na společných částech domu a pozemku o velikosti **803/25259**

**2. Jednotka č. 1936/02 byt 1+1 umístěný v 1 N.P**  
**Celková výměra jednotky je 35,60 m<sup>2</sup>**

<b>název místnosti</b>	<b>plocha</b>
kuchyň	8,80 m <sup>2</sup>
pokoj	19,20 m <sup>2</sup>
předsíň	3,50 m <sup>2</sup>
koupelna	2,60 m <sup>2</sup>
WC	1,00 m <sup>2</sup>
spíž	0,50 m <sup>2</sup>
<b>celkem</b>	<b>35,60 m<sup>2</sup></b>

**Vybavení jednotky: bez vybavení.**

Výměra podlahové plochy jednotky s příslušenstvím pro účely stanovení spoluvlastnického podílu na společných částech domu je 35,60 m<sup>2</sup>.

K vlastnictví jednotky patří podlahová krytina, nenosné příčky, vnitřní dveře a okna nacházející se uvnitř bytu. Součástí jednotky jsou dále vnitřní instalace, vnitřní rozvody vody, plynu, odvody odpadních vod a vnitřní rozvody tepla a teplé užitkové vody kromě stoupacích vedení včetně uzavíracích ventilů, vnitřní rozvody společné televizní a rozhlasové antény.

K vlastnictví jednotky dále patří spoluvlastnický podíl na společných částech domu a pozemku o velikosti **356/25259**.

3. **Jednotka č. 1936/03 je byt 2+1 umístěný v 1.N.P.  
Celková výměra jednotky je 69,20 m<sup>2</sup>**

<b>název místnosti</b>	<b>plocha</b>
kuchyň	14,50 m <sup>2</sup>
pokoj	23,70 m <sup>2</sup>
pokoj	15,90 m <sup>2</sup>
předsíň	9,00 m <sup>2</sup>
koupelna	2,60 m <sup>2</sup>
WC	1,80 m <sup>2</sup>
spíž	1,70 m <sup>2</sup>
<b>celkem</b>	<b>69,20 m<sup>2</sup></b>

**Vybavení jednotky: bez vybavení.**

Výměra podlahové plochy jednotky s příslušenstvím pro účely stanovení spoluvlastnického podílu na společných částech domu je 69,20 m<sup>2</sup>.

K vlastnictví jednotky patří podlahová krytina, nenosné příčky, vnitřní dveře a okna nacházející se uvnitř bytu. Součástí jednotky jsou dále vnitřní instalace, vnitřní rozvody vody, plynu, odvody odpadních vod a vnitřní rozvody tepla a teplé užitkové vody kromě stoupacích vedení včetně uzavíracích ventilů, vnitřní rozvody společné televizní a rozhlasové antény.

K vlastnictví jednotky dále patří spoluvlastnický podíl na společných částech domu a pozemku o velikosti **692/25259**.

4. Jednotka č. 1936/04 je byt 2+1 umístěný ve 2. N.P.  
Celková výměra jednotky je 55,40 m<sup>2</sup>

název místnosti	plocha
kuchyň	9,20 m <sup>2</sup>
pokoj	17,40 m <sup>2</sup>
pokoj	15,50 m <sup>2</sup>
předsíň	8,70 m <sup>2</sup>
koupelna	2,40 m <sup>2</sup>
WC	1,50 m <sup>2</sup>
spíž	0,70 m <sup>2</sup>
<b>celkem</b>	<b>55,40 m<sup>2</sup></b>

**Vybavení jednotky: bez vybavení**

Výměra podlahové plochy jednotky s příslušenstvím pro účely stanovení spoluvlastnického podílu na společných částech domu je 55,40 m<sup>2</sup>.

K vlastnictví jednotky patří podlahová krytina, nenosné příčky, vnitřní dveře a okna nacházející se uvnitř bytu. Součástí jednotky jsou dále vnitřní instalace, vnitřní rozvody vody, plynu, odvody odpadních vod a vnitřní rozvody tepla a teplé užitkové vody kromě stoupacích vedení včetně uzavíracích ventilů, vnitřní rozvody společné televizní a rozhlasové antény.

K vlastnictví jednotky dále patří spoluvlastnický podíl na společných částech domu a pozemku o velikosti **554/25259**.

5. **Jednotka č. 1936/05 je byt 1+1 umístěný ve 2 N.P**  
**Celková výměra jednotky je 37,30 m<sup>2</sup>**

<b>název místnosti</b>	<b>plocha</b>
kuchyň	10,30 m <sup>2</sup>
pokoj	19,90 m <sup>2</sup>
předsíň	3,00 m <sup>2</sup>
koupelna	2,80 m <sup>2</sup>
WC	1,30 m <sup>2</sup>
<b>celkem</b>	<b>37,30 m<sup>2</sup></b>

**Vybavení jednotky: bez vybavení.**

Výměra podlahové plochy jednotky s příslušenstvím pro účely stanovení spoluvlastnického podílu na společných částech domu je 37,30 m<sup>2</sup>.

K vlastnictví jednotky patří podlahová krytina, nenosné příčky, vnitřní dveře a okna nacházející se uvnitř bytu. Součástí jednotky jsou dále vnitřní instalace, vnitřní rozvody vody, plynu, odvody odpadních vod a vnitřní rozvody tepla a teplé užitkové vody kromě stoupacích vedení včetně uzavíracích ventilů, vnitřní rozvody společné televizní a rozhlasové antény.

K vlastnictví jednotky dále patří spoluvlastnický podíl na společných částech domu a pozemku o velikosti **373/25259**.

6. Jednotka č. 1936/06 je byt 1+1 umístěný ve 2.N.P.  
Celková výměra jednotky je 37,30 m<sup>2</sup>

název místnosti	plocha
kuchyň	9,30 m <sup>2</sup>
pokoj	20,00 m <sup>2</sup>
předsíň	3,20 m <sup>2</sup>
koupelna	2,90 m <sup>2</sup>
WC	1,30 m <sup>2</sup>
spíž	0,60 m <sup>2</sup>
<b>celkem</b>	<b>37,30 m<sup>2</sup></b>

**Vybavení jednotky: bez vybavení.**

Výměra podlahové plochy jednotky s příslušenstvím pro účely stanovení spoluvlastnického podílu na společných částech domu je 37,30 m<sup>2</sup>.

K vlastnictví jednotky patří podlahová krytina, nenosné příčky, vnitřní dveře a okna nacházející se uvnitř bytu. Součástí jednotky jsou dále vnitřní instalace, vnitřní rozvody vody, plynu, odvody odpadních vod a vnitřní rozvody tepla a teplé užitkové vody kromě stoupacích vedení včetně uzavíracích ventilů, vnitřní rozvody společné televizní a rozhlasové antény.

K vlastnictví jednotky dále patří spoluvlastnický podíl na společných částech domu a pozemku o velikosti **373/25259**.



7. Jednotka č. 1936/07 je byt 2+1 umístěný ve 2. N.P.  
Celková výměra jednotky je 68,30 m<sup>2</sup>

název místnosti	plocha
kuchyň	15,00 m <sup>2</sup>
pokoj	19,70 m <sup>2</sup>
pokoj	17,90 m <sup>2</sup>
předsíň	9,60 m <sup>2</sup>
koupelna	2,80 m <sup>2</sup>
WC	1,60 m <sup>2</sup>
spíž	1,70 m <sup>2</sup>
<b>celkem</b>	<b>68,30 m<sup>2</sup></b>
lodžie	3,40 m <sup>2</sup>

**Vybavení jednotky: bez vybavení**

Výměra podlahové plochy jednotky s příslušenstvím pro účely stanovení spoluvlastnického podílu na společných částech domu je 68,30 m<sup>2</sup>.

K vlastnictví jednotky patří podlahová krytina, nenosné příčky, vnitřní dveře a okna nacházející se uvnitř bytu. Součástí jednotky jsou dále vnitřní instalace, vnitřní rozvody vody, plynu, odvody odpadních vod a vnitřní rozvody tepla a teplé užitkové vody kromě stoupacích vedení včetně uzavíracích ventilů, vnitřní rozvody společné televizní a rozhlasové antény.

K vlastnictví jednotky dále patří spoluvlastnický podíl na společných částech domu a pozemku o velikosti **683/25259**.

8. Jednotka č. 1936/08 je byt 2+1 umístěný ve 3. N.P.  
Celková výměra jednotky je 55,40 m<sup>2</sup>

název místnosti	plocha
kuchyň	9,20 m <sup>2</sup>
pokoj	17,40 m <sup>2</sup>
pokoj	15,50 m <sup>2</sup>
předsíň	8,70 m <sup>2</sup>
koupelna	2,40 m <sup>2</sup>
WC	1,50 m <sup>2</sup>
spíž	0,70 m <sup>2</sup>
<b>celkem</b>	<b>55,40 m<sup>2</sup></b>

**Vybavení jednotky: bez vybavení**

Výměra podlahové plochy jednotky s příslušenstvím pro účely stanovení spoluvlastnického podílu na společných částech domu je 55,40 m<sup>2</sup>.

K vlastnictví jednotky patří podlahová krytina, nenosné příčky, vnitřní dveře a okna nacházející se uvnitř bytu. Součástí jednotky jsou dále vnitřní instalace, vnitřní rozvody vody, plynu, odvody odpadních vod a vnitřní rozvody tepla a teplé užitkové vody kromě stoupacích vedení včetně uzavíracích ventilů, vnitřní rozvody společné televizní a rozhlasové antény.

K vlastnictví jednotky dále patří spoluvlastnický podíl na společných částech domu a pozemku o velikosti **554/25259**.

**9. Jednotka č. 1936/09 je byt 1+1 umístěný ve 3 N.P  
Celková výměra jednotky je 37,30 m<sup>2</sup>**

<b>název místnosti</b>	<b>plocha</b>
kuchyň	10,30 m <sup>2</sup>
pokoj	19,90 m <sup>2</sup>
předsíň	3,00 m <sup>2</sup>
koupelna	2,80 m <sup>2</sup>
WC	1,30 m <sup>2</sup>
<b>celkem</b>	<b>37,30 m<sup>2</sup></b>

**Vybavení jednotky: bez vybavení.**

Výměra podlahové plochy jednotky s příslušenstvím pro účely stanovení spoluvlastnického podílu na společných částech domu je 37,30 m<sup>2</sup>.

K vlastnictví jednotky patří podlahová krytina, nenosné příčky, vnitřní dveře a okna nacházející se uvnitř bytu. Součástí jednotky jsou dále vnitřní instalace, vnitřní rozvody vody, plynu, odvody odpadních vod a vnitřní rozvody tepla a teplé užitkové vody kromě stoupacích vedení včetně uzavíracích ventilů, vnitřní rozvody společné televizní a rozhlasové antény.

K vlastnictví jednotky dále patří spoluvlastnický podíl na společných částech domu a pozemku o velikosti **373/25259**.

**10. Jednotka č. 1936/10 je byt 1+1 umístěný ve 3.N.P.  
Celková výměra jednotky je 37,30 m<sup>2</sup>**

<b>název místnosti</b>	<b>plocha</b>
kuchyň	9,30 m <sup>2</sup>
pokoj	20,00 m <sup>2</sup>
předsíň	3,20 m <sup>2</sup>
koupelna	2,90 m <sup>2</sup>
WC	1,30 m <sup>2</sup>
spíž	0,60 m <sup>2</sup>
<b>celkem</b>	<b>37,30 m<sup>2</sup></b>

**Vybavení jednotky: bez vybavení.**

Výměra podlahové plochy jednotky s příslušenstvím pro účely stanovení spoluvlastnického podílu na společných částech domu je 37,30 m<sup>2</sup>.

K vlastnictví jednotky patří podlahová krytina, nenosné příčky, vnitřní dveře a okna nacházející se uvnitř bytu. Součástí jednotky jsou dále vnitřní instalace, vnitřní rozvody vody, plynu, odvody odpadních vod a vnitřní rozvody tepla a teplé užitkové vody kromě stoupacích vedení včetně uzavíracích ventilů, vnitřní rozvody společné televizní a rozhlasové antény.

K vlastnictví jednotky dále patří spoluvlastnický podíl na společných částech domu a pozemku o velikosti **373/25259**.

**11. Jednotka č. 1936/11 je byt 2+1 umístěný ve 3. N.P.  
Celková výměra jednotky je 68,30 m<sup>2</sup>**

<b>název místnosti</b>	<b>plocha</b>
kuchyň	15,00 m <sup>2</sup>
pokoj	19,70 m <sup>2</sup>
pokoj	17,90 m <sup>2</sup>
předsíň	9,60 m <sup>2</sup>
koupelna	2,80 m <sup>2</sup>
WC	1,60 m <sup>2</sup>
spíž	1,70 m <sup>2</sup>
<b>celkem</b>	<b>68,30 m<sup>2</sup></b>
lodžie	3,40 m <sup>2</sup>

**Vybavení jednotky: bez vybavení**

Výměra podlahové plochy jednotky s příslušenstvím pro účely stanovení spoluvlastnického podílu na společných částech domu je 68,30 m<sup>2</sup>.

K vlastnictví jednotky patří podlahová krytina, nenosné příčky, vnitřní dveře a okna nacházející se uvnitř bytu. Součástí jednotky jsou dále vnitřní instalace, vnitřní rozvody vody, plynu, odvody odpadních vod a vnitřní rozvody tepla a teplé užitkové vody kromě stoupacích vedení včetně uzavíracích ventilů, vnitřní rozvody společné televizní a rozhlasové antény.

K vlastnictví jednotky dále patří spoluvlastnický podíl na společných částech domu a pozemku o velikosti **683/25259**.

**12. Jednotka č. 1936/12 je byt 2+1 umístěný ve 4. N.P.  
Celková výměra jednotky je 55,40 m<sup>2</sup>**

<b>název místnosti</b>	<b>plocha</b>
kuchyň	9,20 m <sup>2</sup>
pokoj	17,40 m <sup>2</sup>
pokoj	15,50 m <sup>2</sup>
předsíň	8,70 m <sup>2</sup>
koupelna	2,40 m <sup>2</sup>
WC	1,50 m <sup>2</sup>
spíž	0,70 m <sup>2</sup>
<b>celkem</b>	<b>55,40 m<sup>2</sup></b>

**Vybavení jednotky: bez vybavení**

Výměra podlahové plochy jednotky s příslušenstvím pro účely stanovení spoluvlastnického podílu na společných částech domu je 55,40 m<sup>2</sup>.

K vlastnictví jednotky patří podlahová krytina, nenosné příčky, vnitřní dveře a okna nacházející se uvnitř bytu. Součástí jednotky jsou dále vnitřní instalace, vnitřní rozvody vody, plynu, odvody odpadních vod a vnitřní rozvody tepla a teplé užitkové vody kromě stoupacích vedení včetně uzavíracích ventilů, vnitřní rozvody společné televizní a rozhlasové antény.

K vlastnictví jednotky dále patří spoluvlastnický podíl na společných částech domu a pozemku o velikosti **554/25259**.

**13. Jednotka č. 1936/13 je byt 1+1 umístěný ve 4. N.P  
Celková výměra jednotky je 37,30 m<sup>2</sup>**

<b>název místnosti</b>	<b>plocha</b>
kuchyň	10,30 m <sup>2</sup>
pokoj	19,90 m <sup>2</sup>
předsíň	3,00 m <sup>2</sup>
koupelna	2,80 m <sup>2</sup>
WC	1,30 m <sup>2</sup>
<b>celkem</b>	<b>37,30 m<sup>2</sup></b>

**Vybavení jednotky: bez vybavení.**

Výměra podlahové plochy jednotky s příslušenstvím pro účely stanovení spoluvlastnického podílu na společných částech domu je 37,30 m<sup>2</sup>.

K vlastnictví jednotky patří podlahová krytina, nenosné příčky, vnitřní dveře a okna nacházející se uvnitř bytu. Součástí jednotky jsou dále vnitřní instalace, vnitřní rozvody vody, plynu, odvody odpadních vod a vnitřní rozvody tepla a teplé užitkové vody kromě stoupacích vedení včetně uzavíracích ventilů, vnitřní rozvody společné televizní a rozhlasové antény.

K vlastnictví jednotky dále patří spoluvlastnický podíl na společných částech domu a pozemku o velikosti **373/25259**.

**14. Jednotka č. 1936/14 je byt 1+1 umístěný ve 4.N.P.  
Celková výměra jednotky je 37,30 m<sup>2</sup>**

<b>název místnosti</b>	<b>plocha</b>
kuchyň	9,30 m <sup>2</sup>
pokoj	20,00 m <sup>2</sup>
předsíň	3,20 m <sup>2</sup>
koupelna	2,90 m <sup>2</sup>
WC	1,30 m <sup>2</sup>
spíž	0,60 m <sup>2</sup>
<b>celkem</b>	<b>37,30 m<sup>2</sup></b>

**Vybavení jednotky: bez vybavení.**

Výměra podlahové plochy jednotky s příslušenstvím pro účely stanovení spoluvlastnického podílu na společných částech domu je 37,30 m<sup>2</sup>.

K vlastnictví jednotky patří podlahová krytina, nenosné příčky, vnitřní dveře a okna nacházející se uvnitř bytu. Součástí jednotky jsou dále vnitřní instalace, vnitřní rozvody vody, plynu, odvody odpadních vod a vnitřní rozvody tepla a teplé užitkové vody kromě stoupacích vedení včetně uzavíracích ventilů, vnitřní rozvody společné televizní a rozhlasové antény.

K vlastnictví jednotky dále patří spoluvlastnický podíl na společných částech domu a pozemku o velikosti **373/25259**.



**15. Jednotka č. 1936/15 je byt 2+1 umístěný ve 4. N.P.  
Celková výměra jednotky je 68,30 m<sup>2</sup>**

<b>název místnosti</b>	<b>plocha</b>
kuchyň	15,00 m <sup>2</sup>
pokoj	19,70 m <sup>2</sup>
pokoj	17,90 m <sup>2</sup>
předsíň	9,60 m <sup>2</sup>
koupelna	2,80 m <sup>2</sup>
WC	1,60 m <sup>2</sup>
spíž	1,70 m <sup>2</sup>
<b>celkem</b>	<b>68,30 m<sup>2</sup></b>
lodžie	3,40 m <sup>2</sup>

**Vybavení jednotky: bez vybavení**

Výměra podlahové plochy jednotky s příslušenstvím pro účely stanovení spoluvlastnického podílu na společných částech domu je 68,30 m<sup>2</sup>.

K vlastnictví jednotky patří podlahová krytina, nenosné příčky, vnitřní dveře a okna nacházející se uvnitř bytu. Součástí jednotky jsou dále vnitřní instalace, vnitřní rozvody vody, plynu, odvody odpadních vod a vnitřní rozvody tepla a teplé užitkové vody kromě stoupacích vedení včetně uzavíracích ventilů, vnitřní rozvody společné televizní a rozhlasové antény.

K vlastnictví jednotky dále patří spoluvlastnický podíl na společných částech domu a pozemku o velikosti **683/25259**.

**16. Jednotka č. 1936/16 je byt 2+1 umístěný v 5. N.P.  
Celková výměra jednotky je 55,40 m<sup>2</sup>**

<b>název místnosti</b>	<b>plocha</b>
kuchyň	9,20 m <sup>2</sup>
pokoj	17,40 m <sup>2</sup>
pokoj	15,50 m <sup>2</sup>
předsíň	8,70 m <sup>2</sup>
koupelna	2,40 m <sup>2</sup>
WC	1,50 m <sup>2</sup>
spíž	0,70 m <sup>2</sup>
<b>celkem</b>	<b>55,40 m<sup>2</sup></b>

**Vybavení jednotky: bez vybavení**

Výměra podlahové plochy jednotky s příslušenstvím pro účely stanovení spoluvlastnického podílu na společných částech domu je 55,40 m<sup>2</sup>.

K vlastnictví jednotky patří podlahová krytina, nenosné příčky, vnitřní dveře a okna nacházející se uvnitř bytu. Součástí jednotky jsou dále vnitřní instalace, vnitřní rozvody vody, plynu, odvody odpadních vod a vnitřní rozvody tepla a teplé užitkové vody kromě stoupacích vedení včetně uzavíracích ventilů, vnitřní rozvody společné televizní a rozhlasové antény.

K vlastnictví jednotky dále patří spoluvlastnický podíl na společných částech domu a pozemku o velikosti **554/25259**.

**17. Jednotka č. 1936/17 je byt 1+1 umístěný v 5. N.P  
Celková výměra jednotky je 37,30 m<sup>2</sup>**

<b>název místnosti</b>	<b>plocha</b>
kuchyň	10,30 m <sup>2</sup>
pokoj	19,90 m <sup>2</sup>
předsíň	3,00 m <sup>2</sup>
koupelna	2,80 m <sup>2</sup>
WC	1,30 m <sup>2</sup>
<b>celkem</b>	<b>37,30 m<sup>2</sup></b>

**Vybavení jednotky: bez vybavení.**

Výměra podlahové plochy jednotky s příslušenstvím pro účely stanovení spoluvlastnického podílu na společných částech domu je 37,30 m<sup>2</sup>.

K vlastnictví jednotky patří podlahová krytina, nenosné příčky, vnitřní dveře a okna nacházející se uvnitř bytu. Součástí jednotky jsou dále vnitřní instalace, vnitřní rozvody vody, plynu, odvody odpadních vod a vnitřní rozvody tepla a teplé užitkové vody kromě stoupacích vedení včetně uzavíracích ventilů, vnitřní rozvody společné televizní a rozhlasové antény.

K vlastnictví jednotky dále patří spoluvlastnický podíl na společných částech domu a pozemku o velikosti **373/25259**.

**18. Jednotka č. 1936/18 je byt 1+1 umístěný v 5.N.P.  
Celková výměra jednotky je 37,30 m<sup>2</sup>**

<b>název místnosti</b>	<b>plocha</b>
kuchyň	9,30 m <sup>2</sup>
pokoj	20,00 m <sup>2</sup>
předsíň	3,20 m <sup>2</sup>
koupelna	2,90 m <sup>2</sup>
WC	1,30 m <sup>2</sup>
spíž	0,60 m <sup>2</sup>
<b>celkem</b>	<b>37,30 m<sup>2</sup></b>

**Vybavení jednotky: bez vybavení.**

Výměra podlahové plochy jednotky s příslušenstvím pro účely stanovení spoluvlastnického podílu na společných částech domu je 37,30 m<sup>2</sup>.

K vlastnictví jednotky patří podlahová krytina, nenosné příčky, vnitřní dveře a okna nacházející se uvnitř bytu. Součástí jednotky jsou dále vnitřní instalace, vnitřní rozvody vody, plynu, odvody odpadních vod a vnitřní rozvody tepla a teplé užitkové vody kromě stoupacích vedení včetně uzavíracích ventilů, vnitřní rozvody společné televizní a rozhlasové antény.

K vlastnictví jednotky dále patří spoluvlastnický podíl na společných částech domu a pozemku o velikosti **373/25259**.

**19. Jednotka č. 1936/19 je byt 2+1 umístěný v 5. N.P.  
Celková výměra jednotky je 68,30 m<sup>2</sup>**

<b>název místnosti</b>	<b>plocha</b>
kuchyň	15,00 m <sup>2</sup>
pokoj	19,70 m <sup>2</sup>
pokoj	17,90 m <sup>2</sup>
předsíň	9,60 m <sup>2</sup>
koupelna	2,80 m <sup>2</sup>
WC	1,60 m <sup>2</sup>
spíž	1,70 m <sup>2</sup>
<b>celkem</b>	<b>68,30 m<sup>2</sup></b>
lodžie	3,40 m <sup>2</sup>

**Vybavení jednotky: bez vybavení**

Výměra podlahové plochy jednotky s příslušenstvím pro účely stanovení spoluvlastnického podílu na společných částech domu je 68,30 m<sup>2</sup>.

K vlastnictví jednotky patří podlahová krytina, nenosné příčky, vnitřní dveře a okna nacházející se uvnitř bytu. Součástí jednotky jsou dále vnitřní instalace, vnitřní rozvody vody, plynu, odvody odpadních vod a vnitřní rozvody tepla a teplé užitkové vody kromě stoupacích vedení včetně uzavíracích ventilů, vnitřní rozvody společné televizní a rozhlasové antény.

K vlastnictví jednotky dále patří spoluvlastnický podíl na společných částech domu a pozemku o velikosti **683/25259**.

**20. Jednotka č. 1936/20 je byt 2+1 umístěný v 6. N.P  
Celková výměra jednotky je 50,90 m<sup>2</sup>**

<b>název místnosti</b>	<b>plocha</b>
kuchyň	9,30 m <sup>2</sup>
pokoj	17,20 m <sup>2</sup>
pokoj	12,10 m <sup>2</sup>
předsíň	7,50 m <sup>2</sup>
koupelna	2,60 m <sup>2</sup>
WC	1,50 m <sup>2</sup>
spíž	0,70 m <sup>2</sup>
<b>celkem</b>	<b>50,90 m<sup>2</sup></b>
terasa	3,60 m <sup>2</sup>

**Vybavení jednotky: bez vybavení.**

Výměra podlahové plochy jednotky s příslušenstvím pro účely stanovení spoluvlastnického podílu na společných částech domu je 50,90 m<sup>2</sup>.

K vlastnictví jednotky patří podlahová krytina, nenosné příčky, vnitřní dveře a okna nacházející se uvnitř bytu. Součástí jednotky jsou dále vnitřní instalace, vnitřní rozvody vody, plynu, odvody odpadních vod a vnitřní rozvody tepla a teplé užitkové vody kromě stoupacích vedení včetně uzavíracích ventilů, vnitřní rozvody společné televizní a rozhlasové antény.

K vlastnictví jednotky dále patří spoluvlastnický podíl na společných částech domu a pozemku o velikosti **509/25259**.

**21. Jednotka č. 1936/21 je byt 1+1 umístěný v 6.N.P.  
Celková výměra jednotky je 32,00 m<sup>2</sup>**

<b>název místnosti</b>	<b>plocha</b>
kuchyň	6,90 m <sup>2</sup>
pokoj	17,80 m <sup>2</sup>
předsíň	3,20 m <sup>2</sup>
koupelna	2,80 m <sup>2</sup>
WC	1,30 m <sup>2</sup>
<b>celkem</b>	<b>32,00 m<sup>2</sup></b>
terasa	6,20 m <sup>2</sup>

**Vybavení jednotky: bez vybavení.**

Výměra podlahové plochy jednotky s příslušenstvím pro účely stanovení spoluvlastnického podílu na společných částech domu je 32,00 m<sup>2</sup>.

K vlastnictví jednotky patří podlahová krytina, nenosné příčky, vnitřní dveře a okna nacházející se uvnitř bytu. Součástí jednotky jsou dále vnitřní instalace, vnitřní rozvody vody, plynu, odvody odpadních vod a vnitřní rozvody tepla a teplé užitkové vody kromě stoupacích vedení včetně uzavíracích ventilů, vnitřní rozvody společné televizní a rozhlasové antény.

K vlastnictví jednotky dále patří spoluvlastnický podíl na společných částech domu a pozemku o velikosti **320/25259**.

**22. Jednotka č. 1936/22 je byt 1+1 umístěný v 6. N.P.  
Celková výměra jednotky je 31,90 m<sup>2</sup>**

<b>název místnosti</b>	<b>plocha</b>
kuchyň	6,80 m <sup>2</sup>
pokoj	17,70 m <sup>2</sup>
předsíň	3,40 m <sup>2</sup>
koupelna	2,80 m <sup>2</sup>
WC	1,20 m <sup>2</sup>
<b>celkem</b>	<b>31,90 m<sup>2</sup></b>
terasa	6,90 m <sup>2</sup>

**Vybavení jednotky: bez vybavení**

Výměra podlahové plochy jednotky s příslušenstvím pro účely stanovení spoluvlastnického podílu na společných částech domu je 31,90 m<sup>2</sup>.

K vlastnictví jednotky patří podlahová krytina, nenosné příčky, vnitřní dveře a okna nacházející se uvnitř bytu. Součástí jednotky jsou dále vnitřní instalace, vnitřní rozvody vody, plynu, odvody odpadních vod a vnitřní rozvody tepla a teplé užitkové vody kromě stoupacích vedení včetně uzavíracích ventilů, vnitřní rozvody společné televizní a rozhlasové antény.

K vlastnictví jednotky dále patří spoluvlastnický podíl na společných částech domu a pozemku o velikosti **319/25259**.



**23. Jednotka č. 1936/23 je byt 2+1 umístěný v 6. N.P  
Celková výměra jednotky je 61,80 m<sup>2</sup>**

<b>název místnosti</b>	<b>plocha</b>
kuchyň	14,80 m <sup>2</sup>
pokoj	17,30 m <sup>2</sup>
pokoj	14,60 m <sup>2</sup>
předsíň	8,40 m <sup>2</sup>
koupelna	3,20 m <sup>2</sup>
WC	1,50 m <sup>2</sup>
spíž	2,00 m <sup>2</sup>
<b>celkem</b>	<b>61,80 m<sup>2</sup></b>
terasa	7,00 m <sup>2</sup>

**Vybavení jednotky: bez vybavení.**

Výměra podlahové plochy jednotky s příslušenstvím pro účely stanovení spoluvlastnického podílu na společných částech domu je 61,80 m<sup>2</sup>.

K vlastnictví jednotky patří podlahová krytina, nenosné příčky, vnitřní dveře a okna nacházející se uvnitř bytu. Součástí jednotky jsou dále vnitřní instalace, vnitřní rozvody vody, plynu, odvody odpadních vod a vnitřní rozvody tepla a teplé užitkové vody kromě stoupacích vedení včetně uzavíracích ventilů, vnitřní rozvody společné televizní a rozhlasové antény.

K vlastnictví jednotky dále patří spoluvlastnický podíl na společných částech domu a pozemku o velikosti **618/25259**.

**24. Jednotka č. 1937/01 je byt 1+1 umístěný v 1.N.P.  
Celková výměra jednotky je 38,10 m<sup>2</sup>**

<b>název místnosti</b>	<b>plocha</b>
kuchyň	11,20 m <sup>2</sup>
pokoj	18,90 m <sup>2</sup>
předsíň	4,40 m <sup>2</sup>
koupelna	2,50 m <sup>2</sup>
WC	1,10 m <sup>2</sup>
<b>celkem</b>	<b>38,10 m<sup>2</sup></b>

**Vybavení jednotky: bez vybavení.**

Výměra podlahové plochy jednotky s příslušenstvím pro účely stanovení spoluvlastnického podílu na společných částech domu je 38,10 m<sup>2</sup>.

K vlastnictví jednotky patří podlahová krytina, nenosné příčky, vnitřní dveře a okna nacházející se uvnitř bytu. Součástí jednotky jsou dále vnitřní instalace, vnitřní rozvody vody, plynu, odvody odpadních vod a vnitřní rozvody tepla a teplé užitkové vody kromě stoupacích vedení včetně uzavíracích ventilů, vnitřní rozvody společné televizní a rozhlasové antény.

K vlastnictví jednotky dále patří spoluvlastnický podíl na společných částech domu a pozemku o velikosti **381/25259**.

**25. Jednotka č. 1937/02 je byt 2+1 umístěný v 1. N.P.  
Celková výměra jednotky je 66,20 m<sup>2</sup>**

<b>název místnosti</b>	<b>plocha</b>
kuchyň	6,40 m <sup>2</sup>
pokoj	19,30 m <sup>2</sup>
pokoj	19,30 m <sup>2</sup>
předsíň	4,60 m <sup>2</sup>
koupelna	2,50 m <sup>2</sup>
WC	1,00 m <sup>2</sup>
hala	13,10 m <sup>2</sup>
<b>celkem</b>	<b>66,20 m<sup>2</sup></b>

**Vybavení jednotky: bez vybavení**

Výměra podlahové plochy jednotky s příslušenstvím pro účely stanovení spoluvlastnického podílu na společných částech domu je 66,20 m<sup>2</sup>.

K vlastnictví jednotky patří podlahová krytina, nenosné příčky, vnitřní dveře a okna nacházející se uvnitř bytu. Součástí jednotky jsou dále vnitřní instalace, vnitřní rozvody vody, plynu, odvody odpadních vod a vnitřní rozvody tepla a teplé užitkové vody kromě stoupacích vedení včetně uzavíracích ventilů, vnitřní rozvody společné televizní a rozhlasové antény.

K vlastnictví jednotky dále patří spoluvlastnický podíl na společných částech domu a pozemku o velikosti **662/25259**.

**26. Jednotka č. 1937/03 je byt 1+1 umístěný v 1 N.P  
Celková výměra jednotky je 37,60 m<sup>2</sup>**

<b>název místnosti</b>	<b>plocha</b>
kuchyň	8,60 m <sup>2</sup>
pokoj	18,30 m <sup>2</sup>
předsíň	6,80 m <sup>2</sup>
koupelna	2,50 m <sup>2</sup>
WC	1,40 m <sup>2</sup>
<b>celkem</b>	<b>37,60 m<sup>2</sup></b>

**Vybavení jednotky: bez vybavení.**

Výměra podlahové plochy jednotky s příslušenstvím pro účely stanovení spoluvlastnického podílu na společných částech domu je 37,60 m<sup>2</sup>.

K vlastnictví jednotky patří podlahová krytina, nenosné příčky, vnitřní dveře a okna nacházející se uvnitř bytu. Součástí jednotky jsou dále vnitřní instalace, vnitřní rozvody vody, plynu, odvody odpadních vod a vnitřní rozvody tepla a teplé užitkové vody kromě stoupacích vedení včetně uzavíracích ventilů, vnitřní rozvody společné televizní a rozhlasové antény.

K vlastnictví jednotky dále patří spoluvlastnický podíl na společných částech domu a pozemku o velikosti **376/25259**.

**27. Jednotka č. 1937/04 je byt 1+1 umístěný v 1.N.P.  
Celková výměra jednotky je 37,60 m<sup>2</sup>**

<b>název místnosti</b>	<b>plocha</b>
kuchyň	8,60 m <sup>2</sup>
pokoj	18,30 m <sup>2</sup>
předsíň	6,80 m <sup>2</sup>
koupelna	2,50 m <sup>2</sup>
WC	1,40 m <sup>2</sup>
<b>celkem</b>	<b>37,60 m<sup>2</sup></b>

**Vybavení jednotky: bez vybavení.**

Výměra podlahové plochy jednotky s příslušenstvím pro účely stanovení spoluvlastnického podílu na společných částech domu je 37,60 m<sup>2</sup>.

K vlastnictví jednotky patří podlahová krytina, nenosné příčky, vnitřní dveře a okna nacházející se uvnitř bytu. Součástí jednotky jsou dále vnitřní instalace, vnitřní rozvody vody, plynu, odvody odpadních vod a vnitřní rozvody tepla a teplé užitkové vody kromě stoupacích vedení včetně uzavíracích ventilů, vnitřní rozvody společné televizní a rozhlasové antény.

K vlastnictví jednotky dále patří spoluvlastnický podíl na společných částech domu a pozemku o velikosti **376/25259**.

- 28. Jednotka č. 1937/05 je byt 1+1 umístěný v 1. N.P.  
Celková výměra jednotky je 37,20 m<sup>2</sup>**

<b>název místnosti</b>	<b>plocha</b>
kuchyň	8,00 m <sup>2</sup>
pokoj	17,30 m <sup>2</sup>
předsíň	8,00 m <sup>2</sup>
koupelna	2,50 m <sup>2</sup>
WC	1,40 m <sup>2</sup>
<b>celkem</b>	<b>37,20 m<sup>2</sup></b>

**Vybavení jednotky: bez vybavení**

Výměra podlahové plochy jednotky s příslušenstvím pro účely stanovení spoluvlastnického podílu na společných částech domu je 37,20 m<sup>2</sup>.

K vlastnictví jednotky patří podlahová krytina, nenosné příčky, vnitřní dveře a okna nacházející se uvnitř bytu. Součástí jednotky jsou dále vnitřní instalace, vnitřní rozvody vody, plynu, odvody odpadních vod a vnitřní rozvody tepla a teplé užitkové vody kromě stoupacích vedení včetně uzavíracích ventilů, vnitřní rozvody společné televizní a rozhlasové antény.

K vlastnictví jednotky dále patří spoluvlastnický podíl na společných částech domu a pozemku o velikosti **372/25259**.

**29. Jednotka č. 1937/06 je byt 2+1 umístěný ve 2.N.P  
Celková výměra jednotky je 66,00 m<sup>2</sup>**

<b>název místnosti</b>	<b>plocha</b>
kuchyň	8,30 m <sup>2</sup>
pokoj	20,50 m <sup>2</sup>
pokoj	15,80 m <sup>2</sup>
předsíň	4,60 m <sup>2</sup>
koupelna	2,50 m <sup>2</sup>
WC	1,20 m <sup>2</sup>
hala	13,10 m <sup>2</sup>
<b>celkem</b>	<b>66,00 m<sup>2</sup></b>
lodžie	3,40 m <sup>2</sup>

**Vybavení jednotky: bez vybavení.**

Výměra podlahové plochy jednotky s příslušenstvím pro účely stanovení spoluvlastnického podílu na společných částech domu je 66,00 m<sup>2</sup>.

K vlastnictví jednotky patří podlahová krytina, nenosné příčky, vnitřní dveře a okna nacházející se uvnitř bytu. Součástí jednotky jsou dále vnitřní instalace, vnitřní rozvody vody, plynu, odvody odpadních vod a vnitřní rozvody tepla a teplé užitkové vody kromě stoupacích vedení včetně uzavíracích ventilů, vnitřní rozvody společné televizní a rozhlasové antény.

K vlastnictví jednotky dále patří spoluvlastnický podíl na společných částech domu a pozemku o velikosti **660/25259**.

**30. Jednotka č. 1937/07 je byt 1+1 umístěný ve 2.N.P.  
Celková výměra jednotky je 39,10 m<sup>2</sup>**

<b>název místnosti</b>	<b>plocha</b>
kuchyň	9,20 m <sup>2</sup>
pokoj	19,00 m <sup>2</sup>
předsíň	7,00 m <sup>2</sup>
koupelna	2,50 m <sup>2</sup>
WC	1,40 m <sup>2</sup>
<b>celkem</b>	<b>39,10 m<sup>2</sup></b>

**Vybavení jednotky: bez vybavení.**

Výměra podlahové plochy jednotky s příslušenstvím pro účely stanovení spoluvlastnického podílu na společných částech domu je 39,10 m<sup>2</sup>.

K vlastnictví jednotky patří podlahová krytina, nenosné příčky, vnitřní dveře a okna nacházející se uvnitř bytu. Součástí jednotky jsou dále vnitřní instalace, vnitřní rozvody vody, plynu, odvody odpadních vod a vnitřní rozvody tepla a teplé užitkové vody kromě stoupacích vedení včetně uzavíracích ventilů, vnitřní rozvody společné televizní a rozhlasové antény.

K vlastnictví jednotky dále patří spoluvlastnický podíl na společných částech domu a pozemku o velikosti **391/25259**.



**31. Jednotka č. 1937/08 je byt 1+1 umístěný ve 2. N.P.  
Celková výměra jednotky je 39,10 m<sup>2</sup>**

<b>název místnosti</b>	<b>plocha</b>
kuchyň	9,20 m <sup>2</sup>
pokoj	19,00 m <sup>2</sup>
předsíň	7,00 m <sup>2</sup>
koupelna	2,50 m <sup>2</sup>
WC	1,40 m <sup>2</sup>
<b>celkem</b>	<b>39,10 m<sup>2</sup></b>

**Vybavení jednotky: bez vybavení**

Výměra podlahové plochy jednotky s příslušenstvím pro účely stanovení spoluvlastnického podílu na společných částech domu je 39,10 m<sup>2</sup>.

K vlastnictví jednotky patří podlahová krytina, nenosné příčky, vnitřní dveře a okna nacházející se uvnitř bytu. Součástí jednotky jsou dále vnitřní instalace, vnitřní rozvody vody, plynu, odvody odpadních vod a vnitřní rozvody tepla a teplé užitkové vody kromě stoupacích vedení včetně uzavíracích ventilů, vnitřní rozvody společné televizní a rozhlasové antény.

K vlastnictví jednotky dále patří spoluvlastnický podíl na společných částech domu a pozemku o velikosti **391/25259**.

**32. Jednotka č. 1937/09 je byt 2+1 umístěný ve 2. N.P  
Celková výměra jednotky je 57,80 m<sup>2</sup>**

<b>název místnosti</b>	<b>plocha</b>
kuchyň	13,90 m <sup>2</sup>
pokoj	18,40 m <sup>2</sup>
pokoj	17,00 m <sup>2</sup>
předsíň	4,70 m <sup>2</sup>
koupelna	2,50 m <sup>2</sup>
WC	1,30 m <sup>2</sup>
<b>celkem</b>	<b>57,80 m<sup>2</sup></b>
lodžie	3,40 m <sup>2</sup>

**Vybavení jednotky: bez vybavení.**

Výměra podlahové plochy jednotky s příslušenstvím pro účely stanovení spoluvlastnického podílu na společných částech domu je 57,80 m<sup>2</sup>.

K vlastnictví jednotky patří podlahová krytina, nenosné příčky, vnitřní dveře a okna nacházející se uvnitř bytu. Součástí jednotky jsou dále vnitřní instalace, vnitřní rozvody vody, plynu, odvody odpadních vod a vnitřní rozvody tepla a teplé užitkové vody kromě stoupacích vedení včetně uzavíracích ventilů, vnitřní rozvody společné televizní a rozhlasové antény.

K vlastnictví jednotky dále patří spoluvlastnický podíl na společných částech domu a pozemku o velikosti **578/25259**.

**33. Jednotka č. 1937/10 je byt 1+1 umístěný ve 2.N.P.  
Celková výměra jednotky je 38,30 m<sup>2</sup>**

<b>název místnosti</b>	<b>plocha</b>
kuchyň	10,00 m <sup>2</sup>
pokoj	19,00 m <sup>2</sup>
předsíň	5,80 m <sup>2</sup>
koupelna s WC	3,50 m <sup>2</sup>
<b>celkem</b>	<b>38,30 m<sup>2</sup></b>
lodžie	3,40 m <sup>2</sup>

**Vybavení jednotky: bez vybavení.**

Výměra podlahové plochy jednotky s příslušenstvím pro účely stanovení spoluvlastnického podílu na společných částech domu je 38,30 m<sup>2</sup>.

K vlastnictví jednotky patří podlahová krytina, nenosné příčky, vnitřní dveře a okna nacházející se uvnitř bytu. Součástí jednotky jsou dále vnitřní instalace, vnitřní rozvody vody, plynu, odvody odpadních vod a vnitřní rozvody tepla a teplé užitkové vody kromě stoupacích vedení včetně uzavíracích ventilů, vnitřní rozvody společné televizní a rozhlasové antény.

K vlastnictví jednotky dále patří spoluvlastnický podíl na společných částech domu a pozemku o velikosti **383/25259**.

**34. Jednotka č. 1937/11 je byt 2+1 umístěný ve 3.N.P  
Celková výměra jednotky je 66,00 m<sup>2</sup>**

<b>název místnosti</b>	<b>plocha</b>
kuchyň	8,30 m <sup>2</sup>
pokoj	20,50 m <sup>2</sup>
pokoj	15,80 m <sup>2</sup>
předsíň	4,60 m <sup>2</sup>
koupelna	2,50 m <sup>2</sup>
WC	1,20 m <sup>2</sup>
hala	13,10 m <sup>2</sup>
<b>celkem</b>	<b>66,00 m<sup>2</sup></b>
lodžie	3,40 m <sup>2</sup>

**Vybavení jednotky: bez vybavení.**

Výměra podlahové plochy jednotky s příslušenstvím pro účely stanovení spoluvlastnického podílu na společných částech domu je 66,00 m<sup>2</sup>.

K vlastnictví jednotky patří podlahová krytina, nenosné příčky, vnitřní dveře a okna nacházející se uvnitř bytu. Součástí jednotky jsou dále vnitřní instalace, vnitřní rozvody vody, plynu, odvody odpadních vod a vnitřní rozvody tepla a teplé užitkové vody kromě stoupacích vedení včetně uzavíracích ventilů, vnitřní rozvody společné televizní a rozhlasové antény.

K vlastnictví jednotky dále patří spoluvlastnický podíl na společných částech domu a pozemku o velikosti **660/25259**.

**35. Jednotka č. 1937/12 je byt 1+1 umístěný ve 3.N.P.  
Celková výměra jednotky je 39,10 m<sup>2</sup>**

<b>název místnosti</b>	<b>plocha</b>
kuchyň	9,20 m <sup>2</sup>
pokoj	19,00 m <sup>2</sup>
předsíň	7,00 m <sup>2</sup>
koupelna	2,50 m <sup>2</sup>
WC	1,40 m <sup>2</sup>
<b>celkem</b>	<b>39,10 m<sup>2</sup></b>

**Vybavení jednotky: bez vybavení.**

Výměra podlahové plochy jednotky s příslušenstvím pro účely stanovení spoluvlastnického podílu na společných částech domu je 39,10 m<sup>2</sup>.

K vlastnictví jednotky patří podlahová krytina, nenosné příčky, vnitřní dveře a okna nacházející se uvnitř bytu. Součástí jednotky jsou dále vnitřní instalace, vnitřní rozvody vody, plynu, odvody odpadních vod a vnitřní rozvody tepla a teplé užitkové vody kromě stoupacích vedení včetně uzavíracích ventilů, vnitřní rozvody společné televizní a rozhlasové antény.

K vlastnictví jednotky dále patří spoluvlastnický podíl na společných částech domu a pozemku o velikosti **391/25259**.

**36. Jednotka č. 1937/13 je byt 1+1 umístěný ve 3. N.P.  
Celková výměra jednotky je 39,10 m<sup>2</sup>**

<b>název místnosti</b>	<b>plocha</b>
kuchyň	9,20 m <sup>2</sup>
pokoj	19,00 m <sup>2</sup>
předsíň	7,00 m <sup>2</sup>
koupelna	2,50 m <sup>2</sup>
WC	1,40 m <sup>2</sup>
<b>celkem</b>	<b>39,10 m<sup>2</sup></b>

**Vybavení jednotky: bez vybavení**

Výměra podlahové plochy jednotky s příslušenstvím pro účely stanovení spoluvlastnického podílu na společných částech domu je 39,10 m<sup>2</sup>.

K vlastnictví jednotky patří podlahová krytina, nenosné příčky, vnitřní dveře a okna nacházející se uvnitř bytu. Součástí jednotky jsou dále vnitřní instalace, vnitřní rozvody vody, plynu, odvody odpadních vod a vnitřní rozvody tepla a teplé užitkové vody kromě stoupacích vedení včetně uzavíracích ventilů, vnitřní rozvody společné televizní a rozhlasové antény.

K vlastnictví jednotky dále patří spoluvlastnický podíl na společných částech domu a pozemku o velikosti **391/25259**.

**37. Jednotka č. 1937/14 je byt 2+1 umístěný ve 3. N.P  
Celková výměra jednotky je 57,80 m<sup>2</sup>**

<b>název místnosti</b>	<b>plocha</b>
kuchyň	13,90 m <sup>2</sup>
pokoj	18,40 m <sup>2</sup>
pokoj	17,00 m <sup>2</sup>
předsíň	4,70 m <sup>2</sup>
koupelna	2,50 m <sup>2</sup>
WC	1,30 m <sup>2</sup>
<b>celkem</b>	<b>57,80 m<sup>2</sup></b>
lodžie	3,40 m <sup>2</sup>

**Vybavení jednotky: bez vybavení.**

Výměra podlahové plochy jednotky s příslušenstvím pro účely stanovení spoluvlastnického podílu na společných částech domu je 57,80 m<sup>2</sup>.

K vlastnictví jednotky patří podlahová krytina, nenosné příčky, vnitřní dveře a okna nacházející se uvnitř bytu. Součástí jednotky jsou dále vnitřní instalace, vnitřní rozvody vody, plynu, odvody odpadních vod a vnitřní rozvody tepla a teplé užitkové vody kromě stoupacích vedení včetně uzavíracích ventilů, vnitřní rozvody společné televizní a rozhlasové antény.

K vlastnictví jednotky dále patří spoluvlastnický podíl na společných částech domu a pozemku o velikosti **578/25259**.

**38. Jednotka č. 1937/15 je byt 1+1 umístěný ve 3.N.P  
Celková výměra jednotky je 38,30 m<sup>2</sup>**

<b>název místnosti</b>	<b>plocha</b>
kuchyň	10,00 m <sup>2</sup>
pokoj	19,00 m <sup>2</sup>
předsíň	5,80 m <sup>2</sup>
koupelna s WC	3,50 m <sup>2</sup>
<b>celkem</b>	<b>38,30 m<sup>2</sup></b>
lodžie	3,40 m <sup>2</sup>

**Vybavení jednotky: bez vybavení.**

Výměra podlahové plochy jednotky s příslušenstvím pro účely stanovení spoluvlastnického podílu na společných částech domu je 38,30 m<sup>2</sup>.

K vlastnictví jednotky patří podlahová krytina, nenosné příčky, vnitřní dveře a okna nacházející se uvnitř bytu. Součástí jednotky jsou dále vnitřní instalace, vnitřní rozvody vody, plynu, odvody odpadních vod a vnitřní rozvody tepla a teplé užitkové vody kromě stoupacích vedení včetně uzavíracích ventilů, vnitřní rozvody společné televizní a rozhlasové antény.

K vlastnictví jednotky dále patří spoluvlastnický podíl na společných částech domu a pozemku o velikosti **383/25259**.



**39. Jednotka č. 1937/16 je byt 2+1 umístěný ve 4.N.P  
Celková výměra jednotky je 66,00 m<sup>2</sup>**

<b>název místnosti</b>	<b>plocha</b>
kuchyň	8,30 m <sup>2</sup>
pokoj	20,50 m <sup>2</sup>
pokoj	15,80 m <sup>2</sup>
předsíň	4,60 m <sup>2</sup>
koupelna	2,50 m <sup>2</sup>
WC	1,20 m <sup>2</sup>
hala	13,10 m <sup>2</sup>
<b>celkem</b>	<b>66,00 m<sup>2</sup></b>
lodžie	3,40 m <sup>2</sup>

**Vybavení jednotky: bez vybavení.**

Výměra podlahové plochy jednotky s příslušenstvím pro účely stanovení spoluvlastnického podílu na společných částech domu je 66,00 m<sup>2</sup>.

K vlastnictví jednotky patří podlahová krytina, nenosné příčky, vnitřní dveře a okna nacházející se uvnitř bytu. Součástí jednotky jsou dále vnitřní instalace, vnitřní rozvody vody, plynu, odvody odpadních vod a vnitřní rozvody tepla a teplé užitkové vody kromě stoupacích vedení včetně uzavíracích ventilů, vnitřní rozvody společné televizní a rozhlasové antény.

K vlastnictví jednotky dále patří spoluvlastnický podíl na společných částech domu a pozemku o velikosti **660/25259**.

**40. Jednotka č. 1937/17 je byt 1+1 umístěný ve 4.N.P.  
Celková výměra jednotky je 39,10 m<sup>2</sup>**

<b>název místnosti</b>	<b>plocha</b>
kuchyň	9,20 m <sup>2</sup>
pokoj	19,00 m <sup>2</sup>
předsíň	7,00 m <sup>2</sup>
koupelna	2,50 m <sup>2</sup>
WC	1,40 m <sup>2</sup>
<b>celkem</b>	<b>39,10 m<sup>2</sup></b>

**Vybavení jednotky: bez vybavení.**

Výměra podlahové plochy jednotky s příslušenstvím pro účely stanovení spoluvlastnického podílu na společných částech domu je 39,10 m<sup>2</sup>.

K vlastnictví jednotky patří podlahová krytina, nenosné příčky, vnitřní dveře a okna nacházející se uvnitř bytu. Součástí jednotky jsou dále vnitřní instalace, vnitřní rozvody vody, plynu, odvody odpadních vod a vnitřní rozvody tepla a teplé užitkové vody kromě stoupacích vedení včetně uzavíracích ventilů, vnitřní rozvody společné televizní a rozhlasové antény.

K vlastnictví jednotky dále patří spoluvlastnický podíl na společných částech domu a pozemku o velikosti **391/25259**.

**41. Jednotka č. 1937/18 je byt 1+1 umístěný ve 4. N.P.  
Celková výměra jednotky je 39,10 m<sup>2</sup>**

<b>název místnosti</b>	<b>plocha</b>
kuchyň	9,20 m <sup>2</sup>
pokoj	19,00 m <sup>2</sup>
předsíň	7,00 m <sup>2</sup>
koupelna	2,50 m <sup>2</sup>
WC	1,40 m <sup>2</sup>
<b>celkem</b>	<b>39,10 m<sup>2</sup></b>

**Vybavení jednotky: bez vybavení**

Výměra podlahové plochy jednotky s příslušenstvím pro účely stanovení spoluvlastnického podílu na společných částech domu je 39,10 m<sup>2</sup>.

K vlastnictví jednotky patří podlahová krytina, nenosné příčky, vnitřní dveře a okna nacházející se uvnitř bytu. Součástí jednotky jsou dále vnitřní instalace, vnitřní rozvody vody, plynu, odvody odpadních vod a vnitřní rozvody tepla a teplé užitkové vody kromě stoupacích vedení včetně uzavíracích ventilů, vnitřní rozvody společné televizní a rozhlasové antény.

K vlastnictví jednotky dále patří spoluvlastnický podíl na společných částech domu a pozemku o velikosti **391/25259**.

**42. Jednotka č. 1937/19 je byt 2+1 umístěný ve 4. N.P  
Celková výměra jednotky je 57,80 m<sup>2</sup>**

<b>název místnosti</b>	<b>plocha</b>
kuchyň	13,90 m <sup>2</sup>
pokoj	18,40 m <sup>2</sup>
pokoj	17,00 m <sup>2</sup>
předsíň	4,70 m <sup>2</sup>
koupelna	2,50 m <sup>2</sup>
WC	1,30 m <sup>2</sup>
<b>celkem</b>	<b>57,80 m<sup>2</sup></b>
lodžie	3,40 m <sup>2</sup>

**Vybavení jednotky: bez vybavení.**

Výměra podlahové plochy jednotky s příslušenstvím pro účely stanovení spoluvlastnického podílu na společných částech domu je 57,80 m<sup>2</sup>.

K vlastnictví jednotky patří podlahová krytina, nenosné příčky, vnitřní dveře a okna nacházející se uvnitř bytu. Součástí jednotky jsou dále vnitřní instalace, vnitřní rozvody vody, plynu, odvody odpadních vod a vnitřní rozvody tepla a teplé užitkové vody kromě stoupacích vedení včetně uzavíracích ventilů, vnitřní rozvody společné televizní a rozhlasové antény.

K vlastnictví jednotky dále patří spoluvlastnický podíl na společných částech domu a pozemku o velikosti **578/25259**.

**43. Jednotka č. 1937/20 je byt 1+1 umístěný ve 4.N.P.  
Celková výměra jednotky je 38,30 m<sup>2</sup>**

<b>název místnosti</b>	<b>plocha</b>
kuchyň	10,00 m <sup>2</sup>
pokoj	19,00 m <sup>2</sup>
předsíň	5,80 m <sup>2</sup>
koupelna s WC	3,50 m <sup>2</sup>
<b>celkem</b>	<b>38,30 m<sup>2</sup></b>
lodžie	3,40 m <sup>2</sup>

**Vybavení jednotky: bez vybavení.**

Výměra podlahové plochy jednotky s příslušenstvím pro účely stanovení spoluvlastnického podílu na společných částech domu je 38,30 m<sup>2</sup>.

K vlastnictví jednotky patří podlahová krytina, nenosné příčky, vnitřní dveře a okna nacházející se uvnitř bytu. Součástí jednotky jsou dále vnitřní instalace, vnitřní rozvody vody, plynu, odvody odpadních vod a vnitřní rozvody tepla a teplé užitkové vody kromě stoupacích vedení včetně uzavíracích ventilů, vnitřní rozvody společné televizní a rozhlasové antény.

K vlastnictví jednotky dále patří spoluvlastnický podíl na společných částech domu a pozemku o velikosti **383/25259**.

**44. Jednotka č. 1937/21 je byt 2+1 umístěný v 5.N.P  
Celková výměra jednotky je 66,00 m<sup>2</sup>**

<b>název místnosti</b>	<b>plocha</b>
kuchyň	8,30 m <sup>2</sup>
pokoj	20,50 m <sup>2</sup>
pokoj	15,80 m <sup>2</sup>
předsíň	4,60 m <sup>2</sup>
koupelna	2,50 m <sup>2</sup>
WC	1,20 m <sup>2</sup>
hala	13,10 m <sup>2</sup>
<b>celkem</b>	<b>66,00 m<sup>2</sup></b>
lodžie	3,40 m <sup>2</sup>

**Vybavení jednotky: bez vybavení.**

Výměra podlahové plochy jednotky s příslušenstvím pro účely stanovení spoluvlastnického podílu na společných částech domu je 66,00 m<sup>2</sup>.

K vlastnictví jednotky patří podlahová krytina, nenosné příčky, vnitřní dveře a okna nacházející se uvnitř bytu. Součástí jednotky jsou dále vnitřní instalace, vnitřní rozvody vody, plynu, odvody odpadních vod a vnitřní rozvody tepla a teplé užitkové vody kromě stoupacích vedení včetně uzavíracích ventilů, vnitřní rozvody společné televizní a rozhlasové antény.

K vlastnictví jednotky dále patří spoluvlastnický podíl na společných částech domu a pozemku o velikosti **660/25259**.

**45. Jednotka č. 1937/22 je byt 1+1 umístěný v 5.N.P.  
Celková výměra jednotky je 39,10 m<sup>2</sup>**

<b>název místnosti</b>	<b>plocha</b>
kuchyň	9,20 m <sup>2</sup>
pokoj	19,00 m <sup>2</sup>
předsíň	7,00 m <sup>2</sup>
koupelna	2,50 m <sup>2</sup>
WC	1,40 m <sup>2</sup>
<b>celkem</b>	<b>39,10 m<sup>2</sup></b>

**Vybavení jednotky: bez vybavení.**

Výměra podlahové plochy jednotky s příslušenstvím pro účely stanovení spoluvlastnického podílu na společných částech domu je 39,10 m<sup>2</sup>.

K vlastnictví jednotky patří podlahová krytina, nenosné příčky, vnitřní dveře a okna nacházející se uvnitř bytu. Součástí jednotky jsou dále vnitřní instalace, vnitřní rozvody vody, plynu, odvody odpadních vod a vnitřní rozvody tepla a teplé užitkové vody kromě stoupacích vedení včetně uzavíracích ventilů, vnitřní rozvody společné televizní a rozhlasové antény.

K vlastnictví jednotky dále patří spoluvlastnický podíl na společných částech domu a pozemku o velikosti **391/25259**.

**46. Jednotka č. 1937/23 je byt 1+1 umístěný v 5. N.P.  
Celková výměra jednotky je 39,10 m<sup>2</sup>**

<b>název místnosti</b>	<b>plocha</b>
kuchyň	9,20 m <sup>2</sup>
pokoj	19,00 m <sup>2</sup>
předsíň	7,00 m <sup>2</sup>
koupelna	2,50 m <sup>2</sup>
WC	1,40 m <sup>2</sup>
<b>celkem</b>	<b>39,10 m<sup>2</sup></b>

**Vybavení jednotky: bez vybavení**

Výměra podlahové plochy jednotky s příslušenstvím pro účely stanovení spoluvlastnického podílu na společných částech domu je 39,10 m<sup>2</sup>.

K vlastnictví jednotky patří podlahová krytina, nenosné příčky, vnitřní dveře a okna nacházející se uvnitř bytu. Součástí jednotky jsou dále vnitřní instalace, vnitřní rozvody vody, plynu, odvody odpadních vod a vnitřní rozvody tepla a teplé užitkové vody kromě stoupacích vedení včetně uzavíracích ventilů, vnitřní rozvody společné televizní a rozhlasové antény.

K vlastnictví jednotky dále patří spoluvlastnický podíl na společných částech domu a pozemku o velikosti **391/25259**.



**47. Jednotka č. 1937/24 je byt 2+1 umístěný v 5. N.P  
Celková výměra jednotky je 57,80 m<sup>2</sup>**

<b>název místnosti</b>	<b>plocha</b>
kuchyň	13,90 m <sup>2</sup>
pokoj	18,40 m <sup>2</sup>
pokoj	17,00 m <sup>2</sup>
předsíň	4,70 m <sup>2</sup>
koupelna	2,50 m <sup>2</sup>
WC	1,30 m <sup>2</sup>
<b>celkem</b>	<b>57,80 m<sup>2</sup></b>
lodžie	3,40 m <sup>2</sup>

**Vybavení jednotky: bez vybavení.**

Výměra podlahové plochy jednotky s příslušenstvím pro účely stanovení spoluvlastnického podílu na společných částech domu je 57,80 m<sup>2</sup>.

K vlastnictví jednotky patří podlahová krytina, nenosné příčky, vnitřní dveře a okna nacházející se uvnitř bytu. Součástí jednotky jsou dále vnitřní instalace, vnitřní rozvody vody, plynu, odvody odpadních vod a vnitřní rozvody tepla a teplé užitkové vody kromě stoupacích vedení včetně uzavíracích ventilů, vnitřní rozvody společné televizní a rozhlasové antény.

K vlastnictví jednotky dále patří spoluvlastnický podíl na společných částech domu a pozemku o velikosti **578/25259**.

**48. Jednotka č. 1937/25 je byt 1+1 umístěný v 5.N.P.  
Celková výměra jednotky je 38,30 m<sup>2</sup>**

<b>název místnosti</b>	<b>plocha</b>
kuchyň	10,00 m <sup>2</sup>
pokoj	19,00 m <sup>2</sup>
předsíň	5,80 m <sup>2</sup>
koupelna s WC	3,50 m <sup>2</sup>
<b>celkem</b>	<b>38,30 m<sup>2</sup></b>
lodžie	3,40 m <sup>2</sup>

**Vybavení jednotky: bez vybavení.**

Výměra podlahové plochy jednotky s příslušenstvím pro účely stanovení spoluvlastnického podílu na společných částech domu je 38,30 m<sup>2</sup>.

K vlastnictví jednotky patří podlahová krytina, nenosné příčky, vnitřní dveře a okna nacházející se uvnitř bytu. Součástí jednotky jsou dále vnitřní instalace, vnitřní rozvody vody, plynu, odvody odpadních vod a vnitřní rozvody tepla a teplé užitkové vody kromě stoupacích vedení včetně uzavíracích ventilů, vnitřní rozvody společné televizní a rozhlasové antény.

K vlastnictví jednotky dále patří spoluvlastnický podíl na společných částech domu a pozemku o velikosti **383/25259**.

**49. Jednotka č. 1937/26 je byt 2+1 umístěný v 6.N.P  
Celková výměra jednotky je 54,10 m<sup>2</sup>**

<b>název místnosti</b>	<b>plocha</b>
kuchyň	6,50 m <sup>2</sup>
pokoj	21,00 m <sup>2</sup>
pokoj	19,00 m <sup>2</sup>
předsíň	4,00 m <sup>2</sup>
koupelna	2,50 m <sup>2</sup>
WC	1,10 m <sup>2</sup>
<b>celkem</b>	<b>54,10 m<sup>2</sup></b>
terasa	7,00 m <sup>2</sup>

**Vybavení jednotky: bez vybavení.**

Výměra podlahové plochy jednotky s příslušenstvím pro účely stanovení spoluvlastnického podílu na společných částech domu je 54,10 m<sup>2</sup>.

K vlastnictví jednotky patří podlahová krytina, nenosné příčky, vnitřní dveře a okna nacházející se uvnitř bytu. Součástí jednotky jsou dále vnitřní instalace, vnitřní rozvody vody, plynu, odvody odpadních vod a vnitřní rozvody tepla a teplé užitkové vody kromě stoupacích vedení včetně uzavíracích ventilů, vnitřní rozvody společné televizní a rozhlasové antény.

K vlastnictví jednotky dále patří spoluvlastnický podíl na společných částech domu a pozemku o velikosti **541/25259**.

50. Jednotka č. 1937/27 je byt 1+0 umístěný v 6.N.P.  
Celková výměra jednotky je 31,20 m<sup>2</sup>

název místnosti	plocha
pokoj	21,00 m <sup>2</sup>
předsíň	7,00 m <sup>2</sup>
koupelna	2,10 m <sup>2</sup>
WC	1,10 m <sup>2</sup>
<b>celkem</b>	<b>31,20 m<sup>2</sup></b>
terasa	5,40 m <sup>2</sup>

**Vybavení jednotky: bez vybavení.**

Výměra podlahové plochy jednotky s příslušenstvím pro účely stanovení spoluvlastnického podílu na společných částech domu je 31,20 m<sup>2</sup>.

K vlastnictví jednotky patří podlahová krytina, nenosné příčky, vnitřní dveře a okna nacházející se uvnitř bytu. Součástí jednotky jsou dále vnitřní instalace, vnitřní rozvody vody, plynu, odvody odpadních vod a vnitřní rozvody tepla a teplé užitkové vody kromě stoupacích vedení včetně uzavíracích ventilů, vnitřní rozvody společné televizní a rozhlasové antény.

K vlastnictví jednotky dále patří spoluvlastnický podíl na společných částech domu a pozemku o velikosti **312/25259**.

**51. Jednotka č. 1937/28 je byt 1+1 umístěný v 6. N.P.  
Celková výměra jednotky je 38,70 m<sup>2</sup>**

<b>název místnosti</b>	<b>plocha</b>
kuchyň	9,00 m <sup>2</sup>
pokoj	19,00 m <sup>2</sup>
předsíň	6,90 m <sup>2</sup>
koupelna	2,40 m <sup>2</sup>
WC	1,40 m <sup>2</sup>
<b>celkem</b>	<b>38,70 m<sup>2</sup></b>
terasa	11,60 m <sup>2</sup>

**Vybavení jednotky: bez vybavení**

Výměra podlahové plochy jednotky s příslušenstvím pro účely stanovení spoluvlastnického podílu na společných částech domu je 38,70 m<sup>2</sup>.

K vlastnictví jednotky patří podlahová krytina, nenosné příčky, vnitřní dveře a okna nacházející se uvnitř bytu. Součástí jednotky jsou dále vnitřní instalace, vnitřní rozvody vody, plynu, odvody odpadních vod a vnitřní rozvody tepla a teplé užitkové vody kromě stoupacích vedení včetně uzavíracích ventilů, vnitřní rozvody společné televizní a rozhlasové antény.

K vlastnictví jednotky dále patří spoluvlastnický podíl na společných částech domu a pozemku o velikosti **387/25259**.

**52. Jednotka č. 1937/29 je byt 1+1 umístěný v 6. N.P  
Celková výměra jednotky je 33,40 m<sup>2</sup>**

<b>název místnosti</b>	<b>plocha</b>
kuchyň	10,00 m <sup>2</sup>
pokoj	15,00 m <sup>2</sup>
předsíň	4,30 m <sup>2</sup>
koupelna	2,70 m <sup>2</sup>
WC	1,40 m <sup>2</sup>
<b>celkem</b>	<b>33,40 m<sup>2</sup></b>
terasa	8,00 m <sup>2</sup>

**Vybavení jednotky: bez vybavení.**

Výměra podlahové plochy jednotky s příslušenstvím pro účely stanovení spoluvlastnického podílu na společných částech domu je 33,40 m<sup>2</sup>.

K vlastnictví jednotky patří podlahová krytina, nenosné příčky, vnitřní dveře a okna nacházející se uvnitř bytu. Součástí jednotky jsou dále vnitřní instalace, vnitřní rozvody vody, plynu, odvody odpadních vod a vnitřní rozvody tepla a teplé užitkové vody kromě stoupacích vedení včetně uzavíracích ventilů, vnitřní rozvody společné televizní a rozhlasové antény.

K vlastnictví jednotky dále patří spoluvlastnický podíl na společných částech domu a pozemku o velikosti **334/25259**.

**53. Jednotka č. 1937/30 je byt 1+1 umístěný v 6.N.P.  
Celková výměra jednotky je 35,70 m<sup>2</sup>**

<b>název místnosti</b>	<b>plocha</b>
kuchyň	10,00 m <sup>2</sup>
pokoj	16,00 m <sup>2</sup>
předsíň	6,20 m <sup>2</sup>
koupelna s WC	3,50 m <sup>2</sup>
<b>celkem</b>	<b>35,70 m<sup>2</sup></b>
terasa	6,40 m <sup>2</sup>

**Vybavení jednotky: bez vybavení.**

Výměra podlahové plochy jednotky s příslušenstvím pro účely stanovení spoluvlastnického podílu na společných částech domu je 35,70 m<sup>2</sup>.

K vlastnictví jednotky patří podlahová krytina, nenosné příčky, vnitřní dveře a okna nacházející se uvnitř bytu. Součástí jednotky jsou dále vnitřní instalace, vnitřní rozvody vody, plynu, odvody odpadních vod a vnitřní rozvody tepla a teplé užitkové vody kromě stoupacích vedení včetně uzavíracích ventilů, vnitřní rozvody společné televizní a rozhlasové antény.

K vlastnictví jednotky dále patří spoluvlastnický podíl na společných částech domu a pozemku o velikosti **357/25259**.

### **III. Určení společných částí budovy** (§ 4 odst. 2 písm. c) zákona)

Společnými částmi domu jsou:

- a) základy včetně izolací, obvodové a nosné zdivo, hlavní stěny, průčelí,
- b) střecha,
- c) hlavní svislé a vodorovné konstrukce,
- d) vchody, schodiště, chodby, sklepní kóje, lodžie, terasy a balkony přímo přístupné z bytů, výhradními uživateli těchto prostor jsou vlastníci jednotek, ke kterým lodžie, terasy a balkony přináležejí
- e) okna a dveře, balkony, včetně vstupních dveří do bytů a do jejich příslušenství, přímo přístupných ze společných částí
- f) výtah včetně výtahové šachty a strojovny
- g) kočárkárna, sušárna, prádelna
- h) kotelna (prostor bez technologického zařízení), rozvody tepla a teplé, studené vody, kanalizace, plynu, elektřiny, společné televizní antény, domovní elektroinstalace (zvonek), rozvody telekomunikací včetně rozvodů umístěných mimo dům,
- l) kryt CO

Všechny tyto společné části mají právo užívat a povinnost podílet se podle výše svého spoluvlastnického podílu na jejich opravách a údržbě všichni spoluvlastníci z titulu svého spoluvlastnického práva .

Společnou částí domu není technologické zařízení plynové kotelny umístěné v 1. PP domů č. p. 1936, k. ú. Strašnice ve vlastnictví hl. m. Prahy svěřené m.č. Praha 10 a provozované třetí osobou a plynová přípojka pro toto zařízení.

### **IV. Stanovení spoluvlastnických podílů vlastníků jednotek** (§ 4 odst. 2 písm. d) zákona)

Velikost spoluvlastnických podílů na společných částech domu a pozemku pod domem se řídí vzájemným poměrem velikosti podlahové plochy jednotek k celkové ploše všech jednotek v domě. Spoluvlastnické podíly vyjádřené zlomkem jsou uvedeny u každé konkrétní jednotky a vztahují se ke všem společným částem domu.

Jednotka č. 1936/01	spoluvlastnický podíl o velikosti 803/25259
Jednotka č. 1936/02	spoluvlastnický podíl o velikosti 356/25259
Jednotka č. 1936/03	spoluvlastnický podíl o velikosti 692/25259
Jednotka č. 1936/04	spoluvlastnický podíl o velikosti 554/25259
Jednotka č. 1936/05	spoluvlastnický podíl o velikosti 373/25259
Jednotka č. 1936/06	spoluvlastnický podíl o velikosti 373/25259





**V. Označení pozemku**  
(§ 4 odst. 2 písm. d) zákona)

Pozemky v katastrálním území: Strašnice, obec Praha  
parcelní čísla: 685/1, 686  
pozemky jsou zastavěny budovou č. p.: 1936, 1937, ve které se vymezují  
jednotky podle zákona č. 72/1994 Sb., v platném znění.  
Pozemky jsou ve vlastnictví: hlavního města Praha, Městská část Praha 10,  
Vršovická 1429/68, IČO 00063941, list vlastnictví č. 2476.

**VI. Práva a závazky týkající se budovy a práva k pozemku**  
(§ 4 odst. 2 písm. f) zákona)

1. Z vlastníka budovy přecházejí na vlastníky všech jednotek dnem nabytí vlastnictví k jednotkám právo sjednaného odběru studené a teplé vody, tepla, právo sjednaného odběru plynu a el.energie a právo sjednaného odvozu komunálního odpadu, povinnost strpět v 1. PP domu č. p. 1936, k. ú. Strašnice, v Praze 10, ul. U Hranic č.o.19 bezúplatné umístění a provoz technologického zařízení plynové kotelny, včetně části plynové přípojky a všech ostatních sítí do uvedeného zařízení (vlastník hl. m. Praha, svěřeno m. č. Praha 10, provozovatel ACTHERM, s. r. o. popř. jiný subjekt) a včetně nezbytného přístupu k němu. Uvedená povinnost bude založena na zřízení bezúplatného věcné břemene ve prospěch vlastníka (vč. svěř. správy m.č. Praha 10) technologického zařízení v kupních smlouvách na jednotlivé jednotky a povinnosti vyplývající z právních předpisů týkající se krytu CO.
2. Vlastník budovy prohlašuje, že na nemovitosti nevážnou žádné nesplacené úvěry, zástavní právo ani věcná břemena, či jiná právní omezení.

Pozemku uvedeného pod bodem V. se týkají tato práva:

Vlastník tímto prohlášením upravuje práva k pozemku tak, že výlučné vlastnictví k pozemku bude převedeno do podílového spoluvlastnictví všech vlastníků jednotek s tím, že velikost spoluvlastnických podílů odpovídá velikosti spoluvlastnických podílů na společných částech domu uvedených v tomto prohlášení.

**VII. Pravidla pro přispívání spoluvlastníků domu na výdaje  
spojené se správou, údržbou a opravami  
(§ 4 odst. 2 písm. g) zákona)**

1. Vlastníci jednotek jsou povinni přispívat na náklady spojené se správou, údržbou a opravami společných částí domu a pozemku (dále jen "správa") podle velikosti svých spoluvlastnických podílů na společných částech domu, jestliže nedojde k jiné dohodě všech spoluvlastníků. Vlastník budovy stanoví tímto prohlášením, že pokud je v domě alespoň jedna jednotka, s jejímž užíváním je spojeno výhradní užívání společných částí domu, jako např. balkony, lodžie, terasy, sklepní kóje apod., hradí vlastníci jednotek příspěvky na správu domu a pozemku v poměru součtu velikosti podlahové plochy jednotky se započtením poloviny podlahové plochy jimi užívané společné části domu, která není místností, k součtu velikosti podlahových ploch všech jednotek v domě zvětšenému o součet polovin podlahových ploch společných částí domu, které nejsou místnostmi.  
Příspěvky na správu domu určené na náklady na vlastní správní činnost společenství, zejména na odměny členů orgánů společenství a vedení účetnictví, se stanoví stejnou částkou za jednotku.
2. Výbor společenství popřípadě správce je povinen evidovat náklady a výdaje za každý dům a příslušející pozemek odděleně od ostatních domů a pozemků, které má ve své správě. Rovněž je povinen samostatně evidovat náklady, které jsou povinni uhradit jednotliví vlastníci jednotek.
3. Výbor společenství popřípadě správce sestavuje na každý kalendářní rok rozpočet domu – přehled předpokládaných nákladů a výnosů, včetně tvorby dlouhodobých zdrojů na opravy, rekonstrukce a modernizace domu plánované v budoucích letech a předkládá je schválení shromáždění vlastníků. Shromáždění vlastníků určí výši příspěvků od vlastníků jednotek. Na základě schváleného rozpočtu stanoví výbor společenství popřípadě správce jednotlivým vlastníkům výši měsíčních záloh na náklady spojené se správou domu, které jsou povinni hradit na jeho účet v termínu stanoveném shromážděním vlastníků.
4. Náklady na správu domu představují zejména:
  - a) náklady na údržbu a opravy a výdaje na rekonstrukce a modernizace společných částí domu,
  - b) daň z nemovitostí,
  - c) pojištění domu,
  - d) náklady spojené s pozemkem příslušejícím k domu (nájem, údržba, úklid chodníků apod.),
  - e) náklady na správce domu,
  - f) spotřeba energií ve společných částech domu,
  - g) další náklady.

5. Vyúčtování záloh na náklady spojené se správou domu provede výbor společenství popřípadě správce každoročně nejpozději do 3 měsíců po skončení kalendářního roku. Vzájemné vypořádání přeplatků a nedoplatků se provede nejpozději do 1 měsíce po vyúčtování. Nevyčerpaný zůstatek zálohy na opravy, rekonstrukce a modernizace domu se s jednotlivými vlastníky nevypořádává a převádí se do dalšího roku.
6. Vlastníci jednotek jsou povinni platit na účet společenství případně správce zálohy na úhradu za plnění poskytovaná s užíváním jednotky (dále jen "služby"), a to ve stejném termínu jako zálohy na náklady spojené se správou domu. Při stanovení výše záloh, způsobu a termínů jejich vyúčtování postupuje výbor společenství popřípadě správce v souladu se zvláštními předpisy (pokud je v domě alespoň jeden nepřevedený byt postavený podle předpisů o finanční, úvěrové a jiné pomoci družstevní výstavbě podle vyhl. č. 85/1997 Sb.). V ostatních případech na základě dohody všech jednotek. Vzájemné vypořádání přeplatků a nedoplatků z vyúčtování služeb se provede nejpozději do 1 měsíce po vyúčtování.
7. Zálohy podle bodů 3 a 6 při změně vlastníka jednotky během kalendářního roku se nevypořádávají (původní vlastník jednotky a nabyvatel se vypořádají vzájemně).
8. Podrobnosti týkající se těchto pravidel jsou řešeny smlouvou o správě společných částí domu.

### **VIII. Pravidla pro správu společných částí domu, označení správce** (§ 4 odst. 2 písm. h) zákona)

1. Současným správcem budovy je AUSTIS a.s. se sídlem K Austisu 680, Praha 5, 154 00, IČ 00550655.

Práva a povinnost správce jsou podrobně vymezeny v mandátní smlouvě.

Správce může být fyzická osoba, která má k činnosti oprávnění podle zákon nebo právnická osoba, která je způsobilá činnost vykonávat podle zákona.

Správou společných částí domu se rozumí:

- a) technicko-administrativní správa domu
- b) sjednávání smluv, souvisejících se správou, údržbou, opravami a úpravami společných částí domu
- c) zajišťování služeb, spojených s užíváním jednotek a společných částí domu
- d) vnitřní činnosti společenství spojené se správou domu a pozemků

2. Vzájemné vztahy vlastníků jednotek, jejich práva a povinnosti jsou určeny zákonem, občanským zákoníkem, tímto prohlášením a stanovami společenství vlastníků s právní subjektivitou.
3. Společenství musí alespoň jednou ročně konat shromáždění, na kterém projednává záležitosti správy společných částí domu a pozemků a schvaluje účetní uzávěrku společenství.
4. Shromáždění je schopné usnášení, jsou-li přítomni vlastníci jednotek, kteří mají většinu hlasů. K přijetí usnesení je zapotřebí nadpoloviční většiny přítomných hlasů, pokud není třeba kvalifikované většiny podle zákona nebo stanov společenství.
5. Při hlasování je rozhodující velikost spoluvlastnických podílů vlastníků jednotek na společných částech domu.
6. Vlastník jednotky se podílí na správě domu v rozsahu, který odpovídá jeho spoluvlastnickému podílu na společných částech domu, není-li mezi vlastníky jednotek dohodnuto jinak.
7. Vlastník jednotky má právo užívat jednotku tak, aby nebyla dotčena práva ostatních vlastníků jednotek v domě. Dále má právo spoluužívat prostory určené ke společnému užívání a všechny společné části domu a pozemku, pokud neslouží pouze některým vlastníkům jednotek.
8. Bytové jednotky v domě jsou určeny výhradně k bydlení. Každá změna takto stanoveného účelu vyžaduje souhlas všech vlastníků jednotek.
9. Před nařízeným prodejem jednotky projedná společenství s vlastníkem jednotky neplnění povinností. Nedojde-li ve lhůtě 60 dnů ode dne projednání k nápravě, upozorní společenství písemně vlastníka jednotky na možnost podání žaloby k soudu.
10. Na společné vlastnictví se musí uzavřít nejméně toto pojištění:
  - a) živelní,
  - b) odpovědnostní.

Prohlášení vlastníka je vyhotoveno ve třech originálních výtiscích, z nichž dva obdrží katastrální úřad a jeden výtisk vlastník budovy po zaregistrování katastrálním úřadem.

### **IX. Přílohy**

Půdorysy všech podlaží a jejich schémata určující polohu jednotky a společných částí domu, s údaji o podlahových plochách jednotek.

V Praze dne .....

.....  
Městská část Praha 10  
Mgr. David Ekstein,  
vedoucí odboru majetkoprávního Úřadu m. č. Praha 10






# Příloha č.1 k prohlášení vlastníka domů č.p.1936, 1937 na jednotky

ČÍSLO POPISNÉ: 1936, 1937

ULICE: U HRANIC

KAT.ÚZEMÍ: ~~VŘŠOVCE~~ *STRAŽNICE*

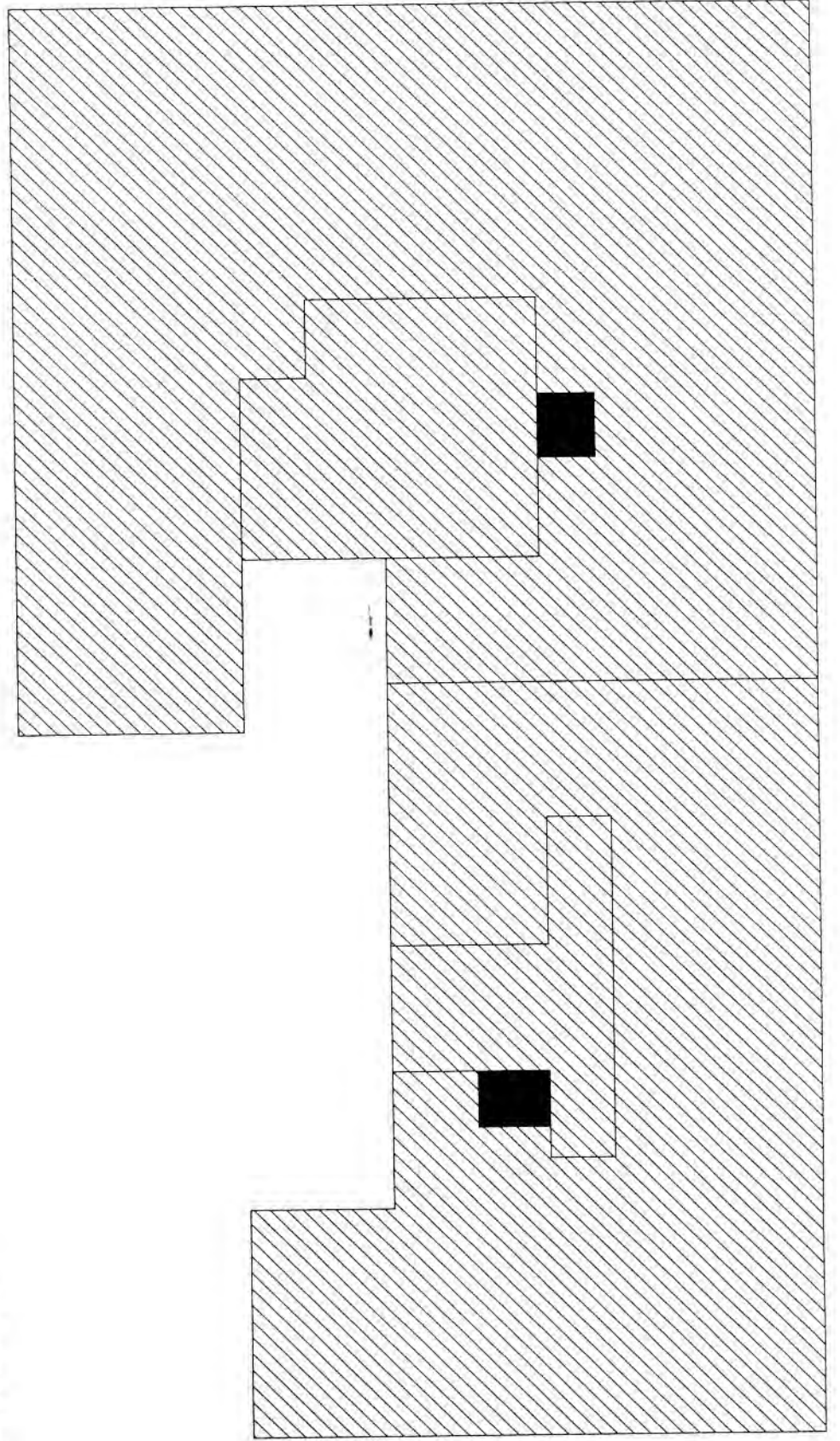
OBEC: PRAHA 10

-  - BYTOVÉ JEDNOTKY
-  - SPOLEČNÉ PROSTORY
-  - BEZPODLAHOVÉ PLOCHY
-  - NEBYTOVÝ PROSTOR
-  - BALKONY, TERASY



1.P.P  
U Hranic 19

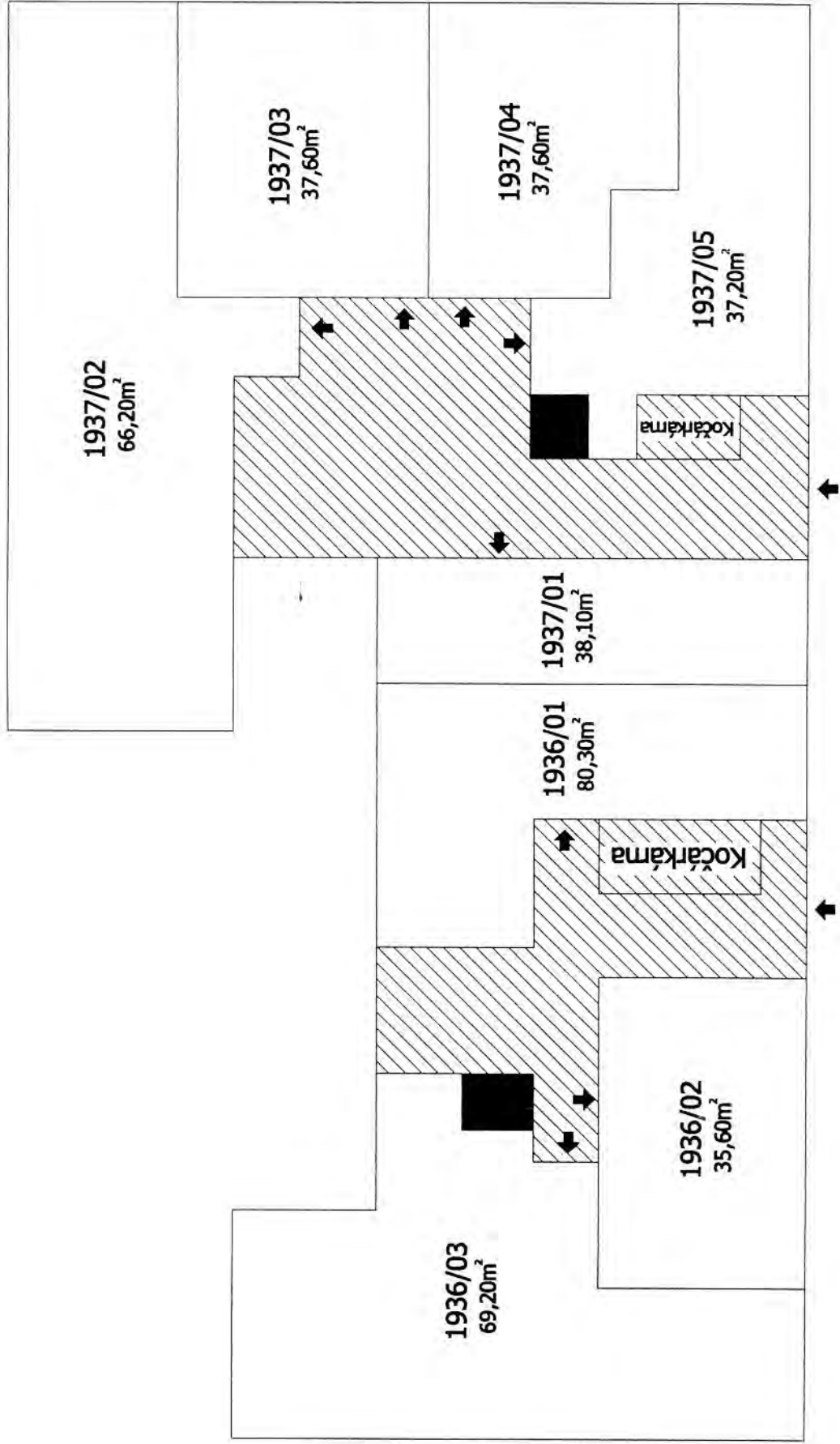
U Hranic 21





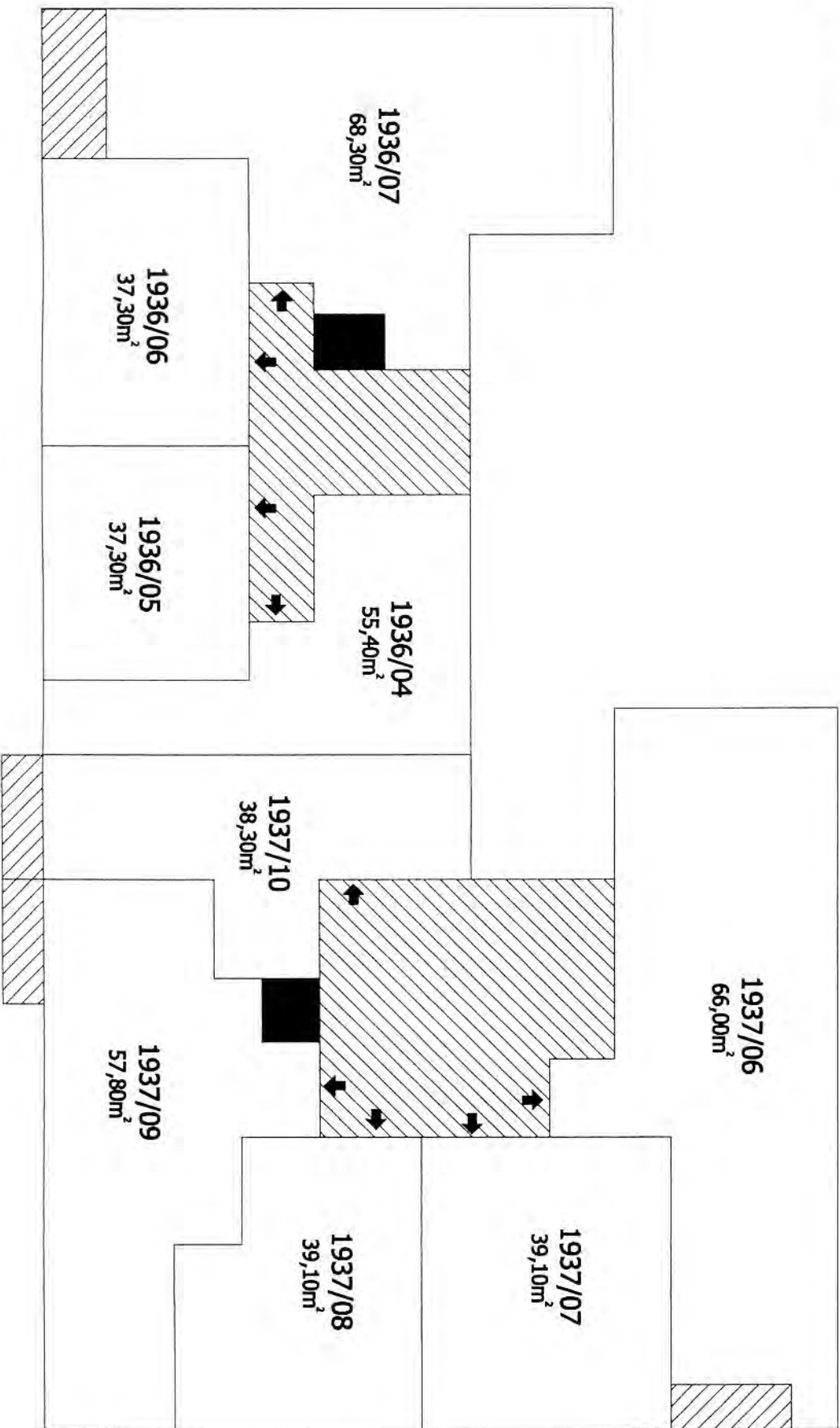
1.N.P  
U Hranic 19

U Hranic 21



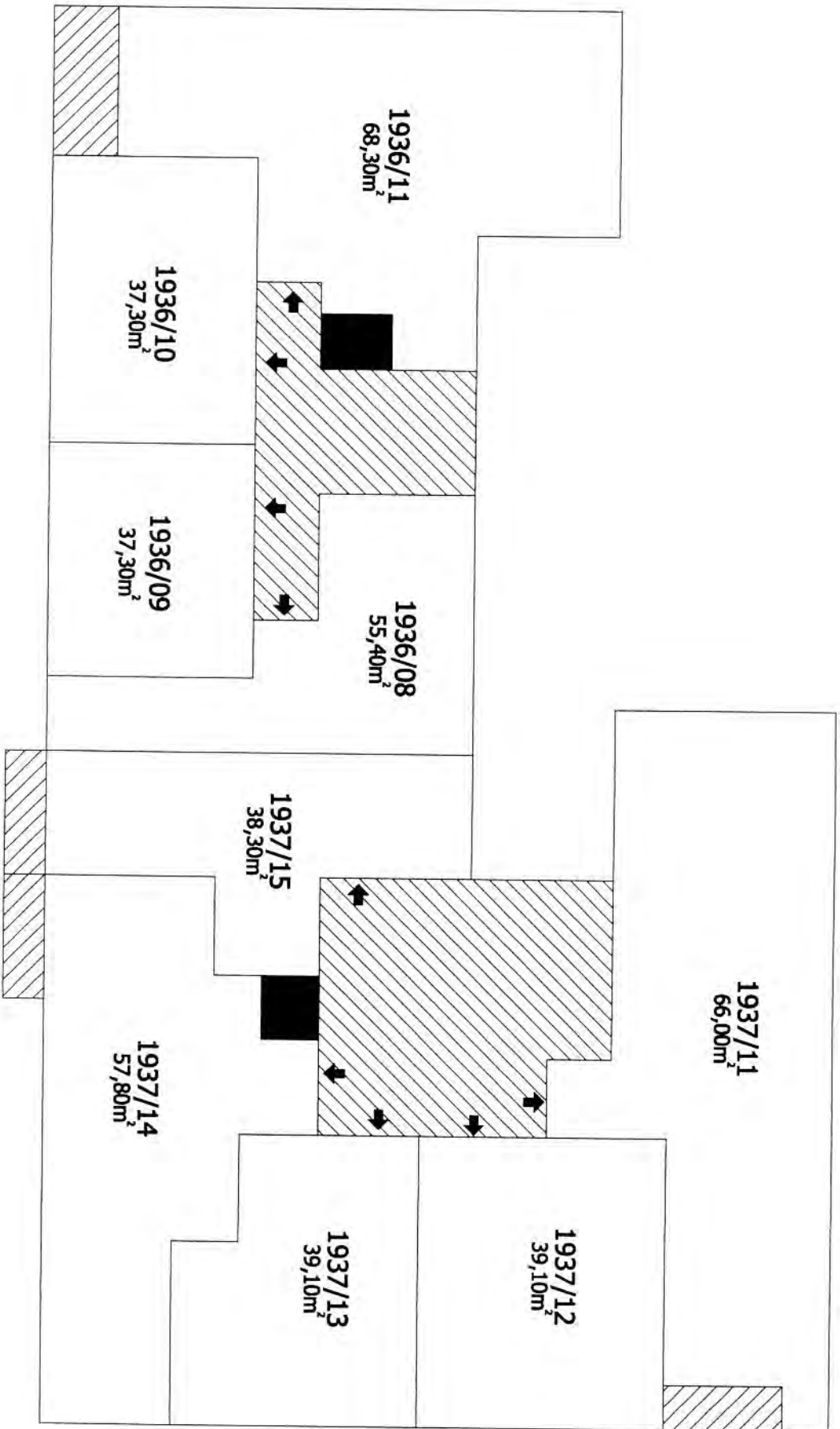
2.N.P  
U Hranic 19

U Hranic 21

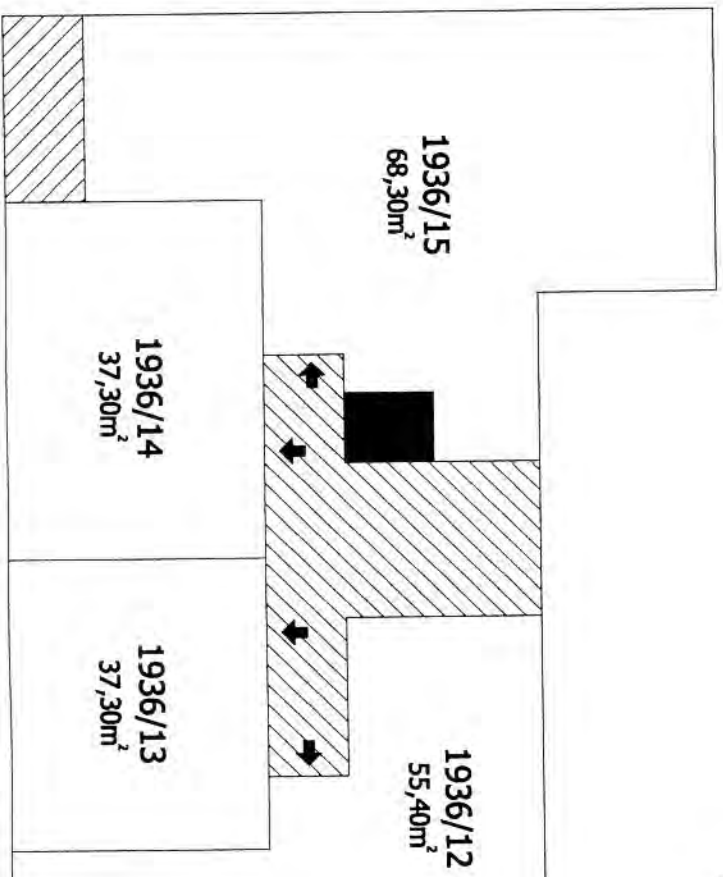


3.N.P  
U Hranic 19

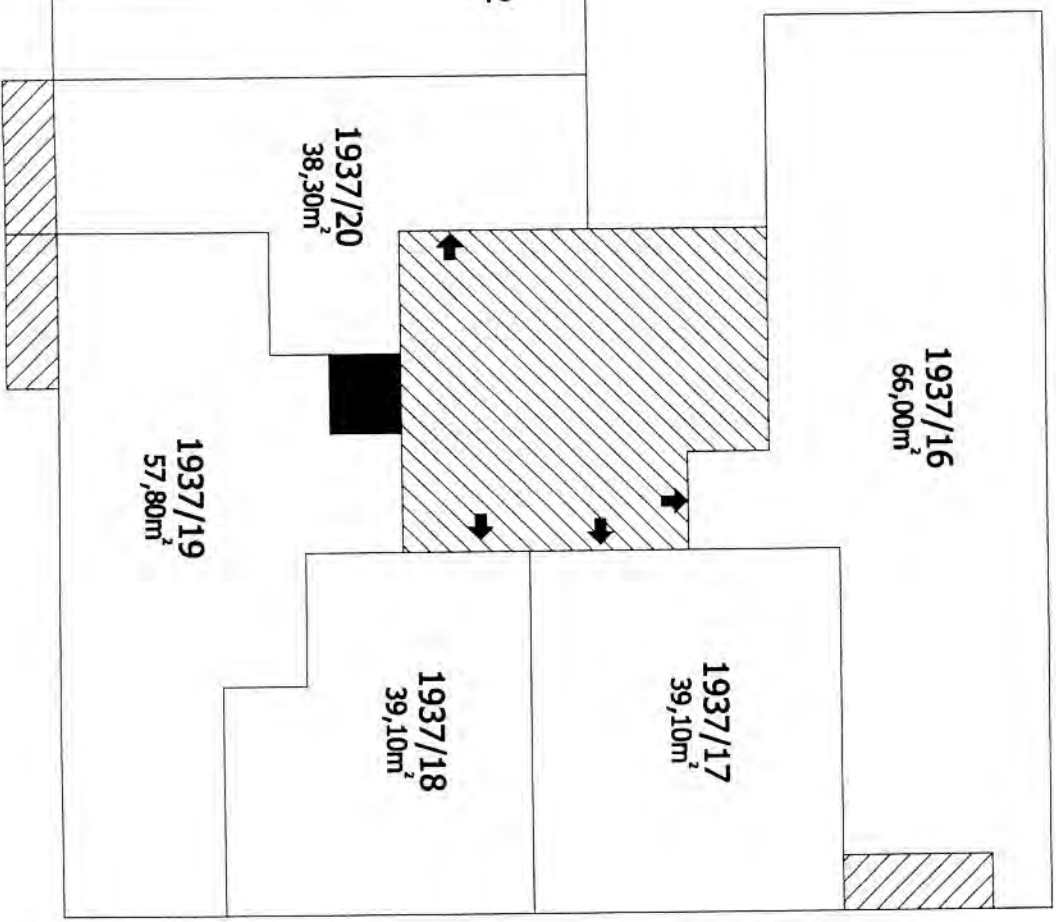
U Hranic 21



4.N.P  
U Hranic 19



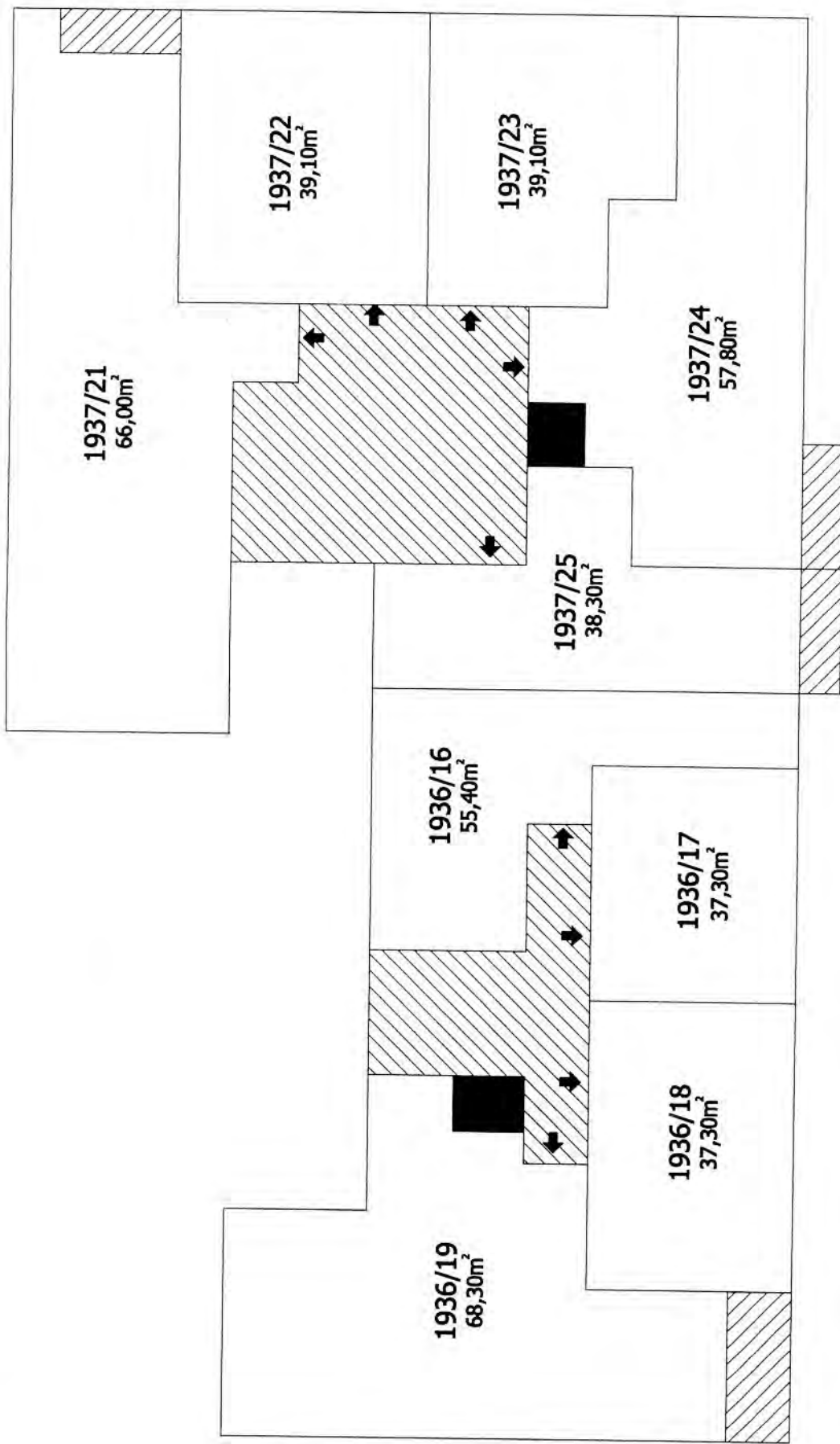
U Hranic 21



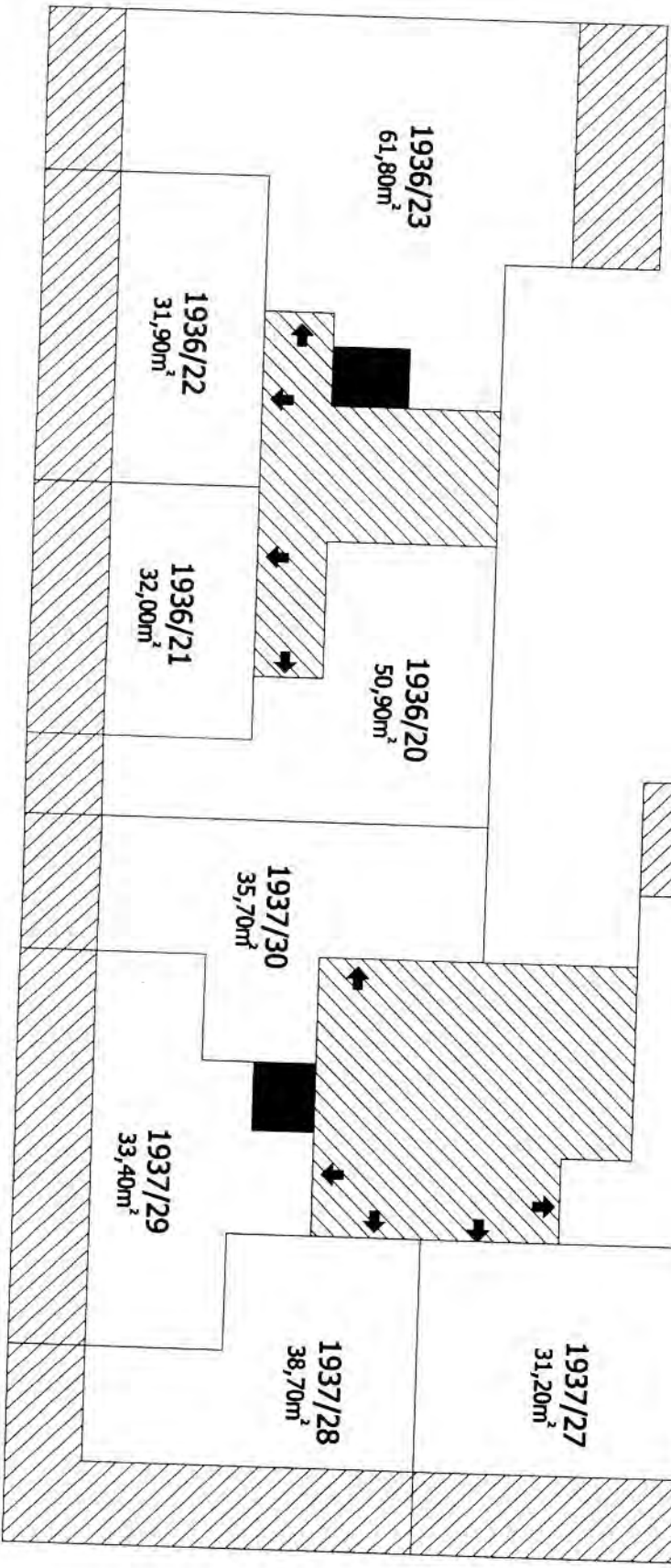
5.N.P

U Hranic 19

U Hranic 21



6.N.P  
U Hranic 19

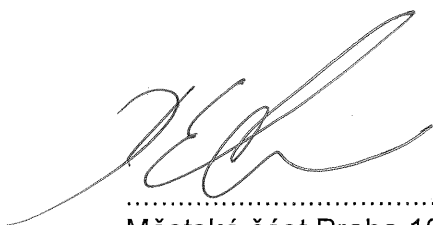


Prohlášení vlastníka je vyhotoveno ve třech originálních výtiscích, z nichž dva obdrží katastrální úřad a jeden výtisk vlastník budovy po zaregistrování katastrálním úřadem.

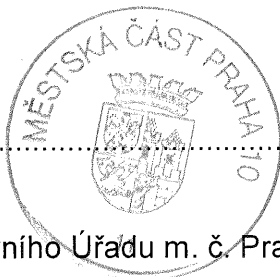
### IX. Přílohy

Půdorysy všech podlaží a jejich schémata určující polohu jednotky a společných částí domu, s údaji o podlahových plochách jednotek.

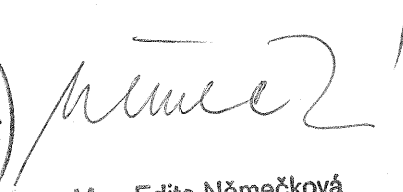
V Praze dne 1.8.-08-2013.....



Městská část Praha 10  
Mgr. David Ekstein,  
vedoucí odboru majetkoprávního Úřadu m. č. Praha 10



Katastrální úřad pro hlavní město Prahu  
Katastrální pracoviště Praha  
Vklad práva povolen rozhodnutím  
sp. zn.V ..... 48792 ...../20 .....-101  
Vklad práva zapsán v katastru  
nemovitostí dne: ..... 01-11-2013 .....  
Právní účinky vkladu vznikly ke dni...1.4.-10-2013



Mgr. Edita Němečková  
úředně oprávněná osoba

# Návrh na vklad práva do katastru nemovitostí podle § 4 zákona č. 265/1992 Sb.

Spisová značka

.....  
vyplní katastrální úřad

**Určeno:**

Katastrálnímu úřadu pro **Katastrální úřad pro hlavní město Prahu**

Katastrální pracoviště **Katastrální pracoviště Praha**

## I. Údaje o účastnících řízení – právnických osobách

<b>pořadové číslo</b>	<b>název právnické osoby</b>	<b>identifikační číslo osoby</b>	
1	Městská část Praha 10	63941	
<b>Adresa sídla</b>			
ulice	č.p.	č.orient.	část obce
Vršovická	1429	68	
PSČ	obec	stát (vyplňte pouze v případě cizího státu)	
10000	Praha		
<b>ID datové schránky (je-li zřízena)</b>			
<b>Adresa pro doručování, pokud je odlišná od adresy sídla</b> <input type="checkbox"/>			
<b>fyzická osoba jednající za účastníka řízení (přímo nebo na základě plné moci)</b>			
příjmení, jméno, příp. jména, funkce		razítko (pokud je právnická osoba používá)	
Mgr. David Ekstein, vedoucí odboru majetkoprávního Úřadu m. č. Praha 10			
podpis			

## II.B Označení práv, která mají být zapsána do katastru nemovitostí k bytům a nebytovým prostorům

<b>Navrhuje se</b>			
<b>vklad</b>		<b>výmaz vkladem</b>	
<input checked="" type="checkbox"/>	vlastnického práva		
<input type="checkbox"/>	zástavního práva	<input type="checkbox"/>	zástavního práva
<input type="checkbox"/>	podzástavního práva	<input type="checkbox"/>	podzástavního práva
<input type="checkbox"/>	práva odpovídajícího věcnému břemeni	<input type="checkbox"/>	práva odpovídajícího věcnému břemeni
<input type="checkbox"/>	předkupního práva s účinky věcného práva	<input type="checkbox"/>	předkupního práva s účinky věcného práva
<b>Návrh na vklad vlastnického práva k jednotkám v níže označeném domě dle prohlášení vlastníka připojeného k tomuto návrhu.</b>			



**k následujícím bytům nebo nebytovým prostorům vymezeným jako jednotky podle zákona č. 72/1994 Sb.(dále jen „jednotky“):**

číslo jednotky č.p.	pojmenování nebytového prostoru	údaj o rozestavěnosti
1936 / 01		
1936 / 02		
1936 / 03		
1936 / 04		
1936 / 05		
1936 / 06		
1936 / 07		
1936 / 08		
1936 / 09		
1936 / 10		
1936 / 11		
1936 / 12		
1936 / 13		
1936 / 14		
1936 / 15		
1936 / 16		
1936 / 17		
1936 / 18		
1936 / 19		
1936 / 20		
1936 / 21		
1936 / 22		
1936 / 23		
1937 / 01		
1937 / 02		
1937 / 03		
1937 / 04		
1937 / 05		
1937 / 06		
1937 / 07		
1937 / 08		
1937 / 09		
1937 / 10		
1937 / 11		
1937 / 12		
1937 / 13		
1937 / 14		
1937 / 15		
1937 / 16		
1937 / 17		
1937 / 18		
1937 / 19		
1937 / 20		
1937 / 21		
1937 / 22		
1937 / 23		
1937 / 24		
1937 / 25		

1937 / 26	
1937 / 27	
1937 / 28	
1937 / 29	
1937 / 30	

#### v domě

část obce	<b>Vršovice</b>
č.p.	<b>1936, 1937</b>

#### postaveném na pozemku

katastrální území	parcelní číslo	parcelní číslo	parcelní číslo	parcelní číslo
-------------------	----------------	----------------	----------------	----------------

<b>vršovice</b>	<b>685/1</b>	<b>686</b>		
-----------------	--------------	------------	--	--

**a k následujícím pozemkům:**  
**Pozemky** ve spoluvlastnictví vlastníka jednotky, které jsou uvedeny v prohlášení vlastníka nebo byly převedeny podle § 60a zákona č. 219/2000 Sb., o majetku České republiky a jejím vystupování v právních vztazích.

katastrální území	parcelní číslo	parcelní číslo	parcelní číslo	parcelní číslo
-------------------	----------------	----------------	----------------	----------------

<b>vršovice</b>	<b>685/1</b>	<b>686</b>		
-----------------	--------------	------------	--	--

### III. Sdělení pro katastrální úřad

#### Kontaktní údaje:

Poř. číslo účastníka	ID datové schránky	e-mail	telefon
1		<input checked="" type="checkbox"/> <b>office@pavlok.cz</b>	<input type="checkbox"/> <b>224210842</b>

#### Další sdělení:

**V případě potřeby kontaktovat právního zástupce městské části Praha 10 JUDr. Jana Pavloka, kontakty viz výše.**

### IV. Listy formuláře (při použití elektronického formuláře se nevyplňuje)

Počet samostatných listů formuláře:	
Část I. Údaje o účastnících řízení – fyzických osobách – pokračování	-----
Část I. Údaje o účastnících řízení – právnických osobách – pokračování	-----
Část II.A – Označení práv, která mají být zapsána do katastru nemovitostí ke stavbám a pozemkům	-----
Část II.B – Označení práv, která mají být zapsána do katastru nemovitostí k bytům a nebytovým prostorům	-----

### V. Přílohy návrhu na vklad

Stručný název přílohy:	v počtu:
<b>prohlášení vlastníka</b>	<b>3</b>