

Ujednání pro h
T. vlni prac

1417/8
1418/6
1419/4
1420/2

Prohlášení vlastníka

podle § 4 zákona č. 72/1994 Sb., v platném znění (dále jen "zákon")



**Turkmentská 1417/8,1418/6,1419/4,1420/2
PRAHA 10 - Vršovice**

Prohlášení vlastníka

podle § 4 zákona č. 72/1994 Sb., v platném znění (dále jen "zákon")

Hlavní město Praha

Městská část Praha 10, Vršovická 1429/68, Praha 10

IČ : 00063941

zastoupená starostou Mgr.Vladislavem Lipovským

**vydává toto prohlášení vlastníka budovy
dle § 4 zákona č. 72/1994 Sb., v platném znění.**

Obsah:

- I. Označení budovy
- II. Vymezení jednotek v budově
- III. Určení společných částí budovy
- IV. Stanovení spoluvlastnických podílů vlastníků jednotek
- V. Označení pozemku
- VI. Práva a závazky týkající se budovy a pozemku
- VII. Pravidla pro přispívání spoluvlastníků domu na správu
- VIII. Pravidla pro správu společných částí domu a označení správce
- IX. Přílohy

I. Označení budovy
(§ 4 odst. 2 písm.a) zákona)

Vlastník prohlašuje, že je na základě zákona č. 172/1991Sb., vlastníkem budovy č.p.1417, 1418, 1419 a 1420 na pozemcích č.p. 1873/40, 1873/41, 1873/42 a 1873/43 vše katastrální území Vršovice, zapsáno u Katastrálního úřadu pro hl. m. Prahu, Katastrální pracoviště Praha na listu vlastnictví č. 1035, vedeného pro uvedené katastrální území. Stavebně technicky a funkčně se jedná o jednu budovu se čtyřmi popisnými čísly a čtyřmi parcelami.

Číslo popisné: Číslo parcelní: výměra m2 Číslo orientační: LV:

1417	1873/40	333	8	1035
1418	1873/41	362	6	1035
1419	1873/42	367	4	1035
1420	1873/43	340	2	1035

ulice **Turkmenská**
obec **Praha**
katastrální území **Vršovice**

V budově je 120 bytových jednotek a 9 nebytových jednotek. Budova má 12.N.P.

K budově nepatří další samostatné objekty.

II. Vymezení jednotek v budově
(§ 4 odst. 1 a § 4 odst. 2 písm b) zákona)

Vlastník budovy tímto prohlášením určuje prostorově vymezené části budovy za jednotky ve smyslu § 2 písm. h) zákona č.72/1994 Sb. v platném znění

1. Jednotka č. 1417/01 je byt 2+1 umístěný ve 2. N.P.
Celková výměra jednotky je 56,80 m²

název místnosti	plocha
kuchyň	9,20 m ²
pokoj	18,50 m ²
pokoj	14,30 m ²
předsíň	6,00 m ²
koupelna	2,60 m ²
WC	1,00 m ²
spíž	0,90 m ²
komora v bytě	2,30 m ²
sklep	2,00 m ²
celkem	56,80 m²
balkon	10,40 m ²

Vybavení jednotky: bez vybavení

Výměra podlahové plochy jednotky s příslušenstvím pro účely stanovení spoluvlastnického podílu na společných částech domu je 56,80 m².

K vlastnictví jednotky patří podlahová krytina, nenosné příčky, bytové jádro, vnitřní dveře a okna nacházející se uvnitř bytu. Součástí jednotky jsou dále vnitřní instalace, vnitřní rozvody vody, plynu, odvody odpadních vod a vnitřní rozvody tepla a teplé užitkové vody kromě stoupacích vedení včetně uzavíracích ventilů, vnitřní rozvody společné televizní a rozhlasové antény.

K vlastnictví jednotky dále patří spoluvlastnický podíl na společných částech domu a pozemcích o velikosti **568/78847**.

2. Jednotka č. 1417/02 je byt 2+1 umístěný ve 2. N.P.
Celková výměra jednotky je 50,90 m²

název místnosti	plocha
kuchyň	8,00 m ²
pokoj	17,40 m ²
pokoj	14,80 m ²
předsíň	4,20 m ²
koupelna	2,60 m ²
WC	1,00 m ²
spíž	0,90 m ²
sklep	2,00 m ²
celkem	50,90 m²
balkon	10,40 m ²

Vybavení jednotky: bez vybavení.

Výměra podlahové plochy jednotky s příslušenstvím pro účely stanovení spoluvlastnického podílu na společných částech domu je 50,90 m².

K vlastnictví jednotky patří podlahová krytina, nenosné příčky, bytové jádro, vnitřní dveře a okna nacházející se uvnitř bytu. Součástí jednotky jsou dále vnitřní instalace, vnitřní rozvody vody, plynu, odvody odpadních vod a vnitřní rozvody tepla a teplé užitkové vody kromě stoupacích vedení včetně uzavíracích ventilů, vnitřní rozvody společné televizní a rozhlasové antény.

K vlastnictví jednotky dále patří spoluvlastnický podíl na společných částech domu a pozemcích o velikosti **509/78847**.

3. Jednotka č. 1417/03 je byt 3 + 1 umístěný ve 2.N.P.
Celková výměra jednotky je 73,50 m²

název místnosti	plocha
kuchyň	9,20 m ²
pokoj	23,30 m ²
pokoj	12,30 m ²
pokoj	13,60 m ²
předsíň	8,60 m ²
koupelna	3,60 m ²
spíž	0,90 m ²
sklep	2,00 m ²
celkem	73,50 m²
balkon	13,90 m ²

Vybavení jednotky: bez vybavení.

Výměra podlahové plochy jednotky s příslušenstvím pro účely stanovení spoluvlastnického podílu na společných částech domu je 73,50 m².

K vlastnictví jednotky patří podlahová krytina, nenosné přičky, bytové jádro, vnitřní dveře a okna nacházející se uvnitř bytu. Součástí jednotky jsou dále vnitřní instalace, vnitřní rozvody vody, plynu, odvody odpadních vod a vnitřní rozvody tepla a teplé užitkové vody kromě stoupacích vedení včetně uzavíracích ventilů, vnitřní rozvody společné televizní a rozhlasové antény.

K vlastnictví jednotky dále patří spoluvlastnický podíl na společných částech domu a pozemcích o velikosti 735/78847.

4. Jednotka č. 1417/04 je byt 2+1 umístěný ve 3. N.P.
Celková výměra jednotky je 56,80 m²

název místnosti	plocha
kuchyň	9,20 m ²
pokoj	18,50 m ²
pokoj	14,30 m ²
předsíň	6,00 m ²
koupelna	2,60 m ²
WC	1,00 m ²
spíž	0,90 m ²
komora v bytě	2,30 m ²
sklep	2,00 m ²
celkem	56,80 m²
balkon	10,40 m ²

Vybavení jednotky: bez vybavení

Výměra podlahové plochy jednotky s příslušenstvím pro účely stanovení spoluvlastnického podílu na společných částech domu je 56,80 m².

K vlastnictví jednotky patří podlahová krytina, nenosné příčky, bytové jádro, vnitřní dveře a okna nacházející se uvnitř bytu. Součástí jednotky jsou dále vnitřní instalace, vnitřní rozvody vody, plynu, odvody odpadních vod a vnitřní rozvody tepla a teplé užitkové vody kromě stoupacích vedení včetně uzavíracích ventilů, vnitřní rozvody společné televizní a rozhlasové antény.

K vlastnictví jednotky dále patří spoluvlastnický podíl na společných částech domu a pozemcích o velikosti **568/78847**.

5. Jednotka č. 1417/05 je byt 2+1 umístěný ve 3. N.P.
Celková výměra jednotky je 50,90 m²

název místnosti	plocha
kuchyň	8,00 m ²
pokoj	17,40 m ²
pokoj	14,80 m ²
předsíň	4,20 m ²
koupelna	2,60 m ²
WC	1,00 m ²
spíž	0,90 m ²
sklep	2,00 m ²
celkem	50,90 m²
balkon	10,40 m ²

Vybavení jednotky: bez vybavení.

Výměra podlahové plochy jednotky s příslušenstvím pro účely stanovení spoluvlastnického podílu na společných částech domu je 50,90 m².

K vlastnictví jednotky patří podlahová krytina, nenosné příčky, bytové jádro, vnitřní dveře a okna nacházející se uvnitř bytu. Součástí jednotky jsou dále vnitřní instalace, vnitřní rozvody vody, plynu, odvody odpadních vod a vnitřní rozvody tepla a teplé užitkové vody kromě stoupacích vedení včetně uzavíracích ventilů, vnitřní rozvody společné televizní a rozhlasové antény.

K vlastnictví jednotky dále patří spoluvlastnický podíl na společných částech domu a pozemcích o velikosti **509/78847**.

6. Jednotka č. 1417/06 je byt 3 + 1 umístěný ve 3.N.P.
Celková výměra jednotky je 73,50 m²

název místnosti	plocha
kuchyň	9,20 m ²
pokoj	23,30 m ²
pokoj	12,30 m ²
pokoj	13,60 m ²
předsíň	8,60 m ²
koupelna	2,60 m ²
WC	1,00 m ²
spíž	0,90 m ²
sklep	2,00 m ²
celkem	73,50 m²
balkon	13,90 m ²

Vybavení jednotky: bez vybavení.

Výměra podlahové plochy jednotky s příslušenstvím pro účely stanovení spoluvlastnického podílu na společných částech domu je 73,50 m².

K vlastnictví jednotky patří podlahová krytina, nenosné příčky, bytové jádro, vnitřní dveře a okna nacházející se uvnitř bytu. Součástí jednotky jsou dále vnitřní instalace, vnitřní rozvody vody, plynu, odvody odpadních vod a vnitřní rozvody tepla a teplé užitkové vody kromě stoupacích vedení včetně uzavíracích ventilů, vnitřní rozvody společné televizní a rozhlasové antény.

K vlastnictví jednotky dále patří spoluvlastnický podíl na společných částech domu a pozemcích o velikosti **735/78847**.

7. Jednotka č. 1417/07 je byt 2+1 umístěný ve 4. N.P.
Celková výměra jednotky je 56,80 m²

název místnosti	plocha
kuchyň	9,20 m ²
pokoj	18,50 m ²
pokoj	14,30 m ²
předsíň	6,00 m ²
koupelna	2,60 m ²
WC	1,00 m ²
spíž	0,90 m ²
komora v bytě	2,30 m ²
sklep	2,00 m ²
celkem	56,80 m²
balkon	10,40 m ²

Vybavení jednotky: bez vybavení

Výměra podlahové plochy jednotky s příslušenstvím pro účely stanovení spoluvlastnického podílu na společných částech domu je 56,80 m².

K vlastnictví jednotky patří podlahová krytina, nenosné příčky, bytové jádro, vnitřní dveře a okna nacházející se uvnitř bytu. Součástí jednotky jsou dále vnitřní instalace, vnitřní rozvody vody, plynu, odvody odpadních vod a vnitřní rozvody tepla a teplé užitkové vody kromě stoupacích vedení včetně uzavíracích ventilů, vnitřní rozvody společné televizní a rozhlasové antény.

K vlastnictví jednotky dále patří spoluvlastnický podíl na společných částech domu a pozemcích o velikosti 568/78847.

8. Jednotka č. 1417/08 je byt 2+1 umístěný ve 4. N.P.
Celková výměra jednotky je 50,90 m²

název místnosti	plocha
kuchyň	8,00 m ²
pokoj	17,40 m ²
pokoj	14,80 m ²
předsíň	4,20 m ²
koupelna	3,60 m ²
spíž	0,90 m ²
sklep	2,00 m ²
celkem	50,90 m²
balkon	10,40 m ²

Vybavení jednotky: bez vybavení.

Výměra podlahové plochy jednotky s příslušenstvím pro účely stanovení spoluvlastnického podílu na společných částech domu je 50,90 m².

K vlastnictví jednotky patří podlahová krytina, nenosné příčky, bytové jádro, vnitřní dveře a okna nacházející se uvnitř bytu. Součástí jednotky jsou dále vnitřní instalace, vnitřní rozvody vody, plynu, odvody odpadních vod a vnitřní rozvody tepla a teplé užitkové vody kromě stoupacích vedení včetně uzavíracích ventilů, vnitřní rozvody společné televizní a rozhlasové antény.

K vlastnictví jednotky dále patří spoluvlastnický podíl na společných částech domu a pozemcích o velikosti **509/78847**.

9. Jednotka č. 1417/09 je byt 3 + 1 umístěný ve 4.N.P.
Celková výměra jednotky je 73,50 m²

název místnosti	plocha
kuchyň	9,20 m ²
pokoj	23,30 m ²
pokoj	12,30 m ²
pokoj	13,60 m ²
předsíň	8,60 m ²
koupelna	2,60 m ²
WC	1,00 m ²
spíž	0,90 m ²
sklep	2,00 m ²
celkem	73,50 m²
balkon	13,90 m ²

Vybavení jednotky: bez vybavení.

Výměra podlahové plochy jednotky s příslušenstvím pro účely stanovení spoluvlastnického podílu na společných částech domu je 73,50 m².

K vlastnictví jednotky patří podlahová krytina, nenosné příčky, bytové jádro, vnitřní dveře a okna nacházející se uvnitř bytu. Součástí jednotky jsou dále vnitřní instalace, vnitřní rozvody vody, plynu, odvody odpadních vod a vnitřní rozvody tepla a teplé užitkové vody kromě stoupacích vedení včetně uzavíracích ventilů, vnitřní rozvody společné televizní a rozhlasové antény.

K vlastnictví jednotky dále patří spoluvlastnický podíl na společných částech domu a pozemcích o velikosti 735/78847.

10. Jednotka č. 1417/10 je byt 2+1 umístěný v 5. N.P.
Celková výměra jednotky je 56,80 m²

název místnosti	plocha
kuchyň	9,20 m ²
pokoj	18,50 m ²
pokoj	14,30 m ²
předsíň	6,00 m ²
koupelna	2,60 m ²
WC	1,00 m ²
spíž	0,90 m ²
komora v bytě	2,30 m ²
sklep	2,00 m ²
celkem	56,80 m²
balkon	10,40 m ²

Vybavení jednotky: bez vybavení

Výměra podlahové plochy jednotky s příslušenstvím pro účely stanovení spoluvlastnického podílu na společných částech domu je 56,80 m².

K vlastnictví jednotky patří podlahová krytina, nenosné příčky, bytové jádro, vnitřní dveře a okna nacházející se uvnitř bytu. Součástí jednotky jsou dále vnitřní instalace, vnitřní rozvody vody, plynu, odvody odpadních vod a vnitřní rozvody tepla a teplé užitkové vody kromě stoupacích vedení včetně uzavíracích ventilů, vnitřní rozvody společné televizní a rozhlasové antény.

K vlastnictví jednotky dále patří spoluvlastnický podíl na společných částech domu a pozemcích o velikosti **568/78847**.

11. Jednotka č. 1417/11 je byt 2+1 umístěný v 5. N.P.
Celková výměra jednotky je 50,90 m²

název místnosti	plocha
kuchyň	8,00 m ²
pokoj	17,40 m ²
pokoj	14,80 m ²
předsíň	4,20 m ²
koupelna	2,60 m ²
WC	1,00 m ²
spíž	0,90 m ²
sklep	2,00 m ²
celkem	50,90 m²
balkon	10,40 m ²

Vybavení jednotky: bez vybavení.

Výměra podlahové plochy jednotky s příslušenstvím pro účely stanovení spoluvlastnického podílu na společných částech domu je 50,90 m².

K vlastnictví jednotky patří podlahová krytina, nenosné příčky, bytové jádro, vnitřní dveře a okna nacházející se uvnitř bytu. Součástí jednotky jsou dále vnitřní instalace, vnitřní rozvody vody, plynu, odvody odpadních vod a vnitřní rozvody tepla a teplé užitkové vody kromě stoupacích vedení včetně uzavíracích ventilů, vnitřní rozvody společné televizní a rozhlasové antény.

K vlastnictví jednotky dále patří spoluvlastnický podíl na společných částech domu a pozemcích o velikosti **509/78847**.

12. Jednotka č. 1417/12 je byt 3 + 1 umístěný v 5.N.P.
Celková výměra jednotky je 73,50 m²

název místnosti	plocha
kuchyň	9,20 m ²
pokoj	23,30 m ²
pokoj	12,30 m ²
pokoj	13,60 m ²
předsíň	8,60 m ²
koupelna	2,60 m ²
WC	1,00 m ²
spiž	0,90 m ²
sklep	2,00 m ²
celkem	73,50 m²
balkon	13,90 m ²

Vybavení jednotky: bez vybavení.

Výměra podlahové plochy jednotky s příslušenstvím pro účely stanovení spoluvlastnického podílu na společných částech domu je 73,50 m².

K vlastnictví jednotky patří podlahová krytina, nenosné příčky, bytové jádro, vnitřní dveře a okna nacházející se uvnitř bytu. Součástí jednotky jsou dále vnitřní instalace, vnitřní rozvody vody, plynu, odvody odpadních vod a vnitřní rozvody tepla a teplé užitkové vody kromě stoupacích vedení včetně uzavíracích ventilů, vnitřní rozvody společné televizní a rozhlasové antény.

K vlastnictví jednotky dále patří spoluvlastnický podíl na společných částech domu a pozemcích o velikosti **735/78847**.

13. Jednotka č. 1417/13 je byt 2+1 umístěný v 6. N.P.
Celková výměra jednotky je 56,80 m²

název místnosti	plocha
kuchyň	9,20 m ²
pokoj	18,50 m ²
pokoj	14,30 m ²
předsíň	6,00 m ²
koupelna	2,60 m ²
WC	1,00 m ²
spíž	0,90 m ²
komora v bytě	2,30 m ²
sklep	2,00 m ²
celkem	56,80 m²
balkon	10,40 m ²

Vybavení jednotky: bez vybavení

Výměra podlahové plochy jednotky s příslušenstvím pro účely stanovení spoluvlastnického podílu na společných částech domu je 56,80 m².

K vlastnictví jednotky patří podlahová krytina, nenosné příčky, bytové jádro, vnitřní dveře a okna nacházející se uvnitř bytu. Součástí jednotky jsou dále vnitřní instalace, vnitřní rozvody vody, plynu, odvody odpadních vod a vnitřní rozvody tepla a teplé užitkové vody kromě stoupacích vedení včetně uzavíracích ventilů, vnitřní rozvody společné televizní a rozhlasové antény.

K vlastnictví jednotky dále patří spoluvlastnický podíl na společných částech domu a pozemcích o velikosti 568/78847.

14. Jednotka č. 1417/14 je byt 2+1 umístěný v 6. N.P.
Celková výměra jednotky je 50,90 m²

název místnosti	plocha
kuchyň	8,00 m ²
pokoj	17,40 m ²
pokoj	14,80 m ²
předsíň	4,20 m ²
koupelna	2,60 m ²
WC	1,00 m ²
spíž	0,90 m ²
sklep	2,00 m ²
celkem	50,90 m²
balkon	10,40 m ²

Vybavení jednotky: bez vybavení.

Výměra podlahové plochy jednotky s příslušenstvím pro účely stanovení spoluvlastnického podílu na společných částech domu je 50,90 m².

K vlastnictví jednotky patří podlahová krytina, nenosné příčky, bytové jádro, vnitřní dveře a okna nacházející se uvnitř bytu. Součástí jednotky jsou dále vnitřní instalace, vnitřní rozvody vody, plynu, odvody odpadních vod a vnitřní rozvody tepla a teplé užitkové vody kromě stoupacích vedení včetně uzavíracích ventilů, vnitřní rozvody společné televizní a rozhlasové antény.

K vlastnictví jednotky dále patří spoluvlastnický podíl na společných částech domu a pozemcích o velikosti **509/78847**.

15. Jednotka č. 1417/15 je byt 3 + 1 umístěný v 6.N.P.
Celková výměra jednotky je 73,50 m²

název místnosti	plocha
kuchyň	9,20 m ²
pokoj	23,30 m ²
pokoj	12,30 m ²
pokoj	13,60 m ²
předsíň	8,60 m ²
koupelna	2,60 m ²
WC	1,00 m ²
spíž	0,90 m ²
sklep	2,00 m ²
celkem	73,50 m²
balcon	13,90 m ²

Vybavení jednotky: bez vybavení.

Výměra podlahové plochy jednotky s příslušenstvím pro účely stanovení spoluvlastnického podílu na společných částech domu je 73,50 m².

K vlastnictví jednotky patří podlahová krytina, nenosné příčky, bytové jádro, vnitřní dveře a okna nacházející se uvnitř bytu. Součástí jednotky jsou dále vnitřní instalace, vnitřní rozvody vody, plynu, odvody odpadních vod a vnitřní rozvody tepla a teplé užitkové vody kromě stoupacích vedení včetně uzavíracích ventilů, vnitřní rozvody společné televizní a rozhlasové antény.

K vlastnictví jednotky dále patří spoluvlastnický podíl na společných částech domu a pozemcích o velikosti **735/78847**.

16. Jednotka č. 1417/16 je byt 2+1 umístěný v 7. N.P.
Celková výměra jednotky je 56,80 m²

název místnosti	plocha
kuchyň	9,20 m ²
pokoj	18,50 m ²
pokoj	14,30 m ²
předsíň	6,00 m ²
koupelna	2,60 m ²
WC	1,00 m ²
spíž	0,90 m ²
komora v bytě	2,30 m ²
sklep	2,00 m ²
celkem	56,80 m²
balkon	10,40 m ²

Vybavení jednotky: bez vybavení

Výměra podlahové plochy jednotky s příslušenstvím pro účely stanovení spoluvlastnického podílu na společných částech domu je 56,80 m².

K vlastnictví jednotky patří podlahová krytina, nenosné příčky, bytové jádro, vnitřní dveře a okna nacházející se uvnitř bytu. Součástí jednotky jsou dále vnitřní instalace, vnitřní rozvody vody, plynu, odvody odpadních vod a vnitřní rozvody tepla a teplé užitkové vody kromě stoupacích vedení včetně uzavíracích ventilů, vnitřní rozvody společné televizní a rozhlasové antény.

K vlastnictví jednotky dále patří spoluvlastnický podíl na společných částech domu a pozemcích o velikosti **568/78847**

17. Jednotka č. 1417/17 je byt 2+1 umístěný v 7. N.P.
Celková výměra jednotky je 50,90 m²

název místnosti	plocha
kuchyň	8,00 m ²
pokoj	17,40 m ²
pokoj	14,80 m ²
předsíň	4,20 m ²
koupelna	2,60 m ²
WC	1,00 m ²
spíž	0,90 m ²
sklep	2,00 m ²
celkem	50,90 m²
balkon	10,40 m ²

Vybavení jednotky: bez vybavení.

Výměra podlahové plochy jednotky s příslušenstvím pro účely stanovení spoluvlastnického podílu na společných částech domu je 50,90 m².

K vlastnictví jednotky patří podlahová krytina, nenosné příčky, bytové jádro, vnitřní dveře a okna nacházející se uvnitř bytu. Součástí jednotky jsou dále vnitřní instalace, vnitřní rozvody vody, plynu, odvody odpadních vod a vnitřní rozvody tepla a teplé užitkové vody kromě stoupacích vedení včetně uzavíracích ventilů, vnitřní rozvody společné televizní a rozhlasové antény.

K vlastnictví jednotky dále patří spoluvlastnický podíl na společných částech domu a pozemcích o velikosti 509/78847.

18. Jednotka č. 1417/18 je byt 3 + 1 umístěný v 7.N.P.
Celková výměra jednotky je 73,50 m²

název místnosti	plocha
kuchyň	9,20 m ²
pokoj	23,30 m ²
pokoj	12,30 m ²
pokoj	13,60 m ²
předsíň	8,60 m ²
koupelna	2,60 m ²
WC	1,00 m ²
spíž	0,90 m ²
sklep	2,00 m ²
celkem	73,50 m²
balkon	13,90 m ²

Vybavení jednotky: bez vybavení.

Výměra podlahové plochy jednotky s příslušenstvím pro účely stanovení spoluvlastnického podílu na společných částech domu je 73,50 m².

K vlastnictví jednotky patří podlahová krytina, nenosné příčky, bytové jádro, vnitřní dveře a okna nacházející se uvnitř bytu. Součástí jednotky jsou dále vnitřní instalace, vnitřní rozvody vody, plynu, odvody odpadních vod a vnitřní rozvody tepla a teplé užitkové vody kromě stoupacích vedení včetně uzavíracích ventilů, vnitřní rozvody společné televizní a rozhlasové antény.

K vlastnictví jednotky dále patří spoluvlastnický podíl na společných částech domu a pozemcích o velikosti 735/78847.

19. Jednotka č. 1417/19 je byt 2+1 umístěný v 8. N.P.
Celková výměra jednotky je 56,80 m²

název místnosti	plocha
kuchyň	9,20 m ²
pokoj	18,50 m ²
pokoj	14,30 m ²
předsíň	6,00 m ²
koupelna	2,60 m ²
WC	1,00 m ²
spíž	0,90 m ²
komora v bytě	2,30 m ²
sklep	2,00 m ²
celkem	56,80 m²
balkon	10,40 m ²

Vybavení jednotky: bez vybavení

Výměra podlahové plochy jednotky s příslušenstvím pro účely stanovení spoluvlastnického podílu na společných částech domu je 56,80 m².

K vlastnictví jednotky patří podlahová krytina, nenosné příčky, bytové jádro, vnitřní dveře a okna nacházející se uvnitř bytu. Součástí jednotky jsou dále vnitřní instalace, vnitřní rozvody vody, plynu, odvody odpadních vod a vnitřní rozvody tepla a teplé užitkové vody kromě stoupacích vedení včetně uzavíracích ventilů, vnitřní rozvody společné televizní a rozhlasové antény.

K vlastnictví jednotky dále patří spoluvlastnický podíl na společných částech domu a pozemcích o velikosti **568/78847**.

20. Jednotka č. 1417/20 je byt 2+1 umístěný v 8. N.P.
Celková výměra jednotky je 50,90 m²

název místnosti	plocha
kuchyň	8,00 m ²
pokoj	17,40 m ²
pokoj	14,80 m ²
předsíň	4,20 m ²
koupelna	2,60 m ²
WC	1,00 m ²
spíž	0,90 m ²
sklep	2,00 m ²
celkem	50,90 m²
balkon	10,40 m ²

Vybavení jednotky: bez vybavení.

Výměra podlahové plochy jednotky s příslušenstvím pro účely stanovení spoluvlastnického podílu na společných částech domu je 50,90 m².

K vlastnictví jednotky patří podlahová krytina, nenosné příčky, bytové jádro, vnitřní dveře a okna nacházející se uvnitř bytu. Součástí jednotky jsou dále vnitřní instalace, vnitřní rozvody vody, plynu, odvody odpadních vod a vnitřní rozvody tepla a teplé užitkové vody kromě stoupacích vedení včetně uzavíracích ventilů, vnitřní rozvody společné televizní a rozhlasové antény.

K vlastnictví jednotky dále patří spoluvlastnický podíl na společných částech domu a pozemcích o velikosti 509/78847.

21. Jednotka č. 1417/21 je byt 3 + 1 umístěný v 8.N.P.
Celková výměra jednotky je 73,50 m²

název místnosti	plocha
kuchyň	9,20 m ²
pokoj	23,30 m ²
pokoj	12,30 m ²
pokoj	13,60 m ²
předsíň	8,60 m ²
koupelna	2,60 m ²
WC	1,00 m ²
spíž	0,90 m ²
sklep	2,00 m ²
celkem	73,50 m²
balkon	13,90 m ²

Vybavení jednotky: bez vybavení.

Výměra podlahové plochy jednotky s příslušenstvím pro účely stanovení spoluvlastnického podílu na společných částech domu je 73,50 m².

K vlastnictví jednotky patří podlahová krytina, nenosné příčky, bytové jádro, vnitřní dveře a okna nacházející se uvnitř bytu. Součástí jednotky jsou dále vnitřní instalace, vnitřní rozvody vody, plynu, odvody odpadních vod a vnitřní rozvody tepla a teplé užitkové vody kromě stoupacích vedení včetně uzavíracích ventilů, vnitřní rozvody společné televizní a rozhlasové antény.

K vlastnictví jednotky dále patří spoluvlastnický podíl na společných částech domu a pozemcích o velikosti **735/78847**.

22. Jednotka č. 1417/22 je byt 2+1 umístěný v 9. N.P.
Celková výměra jednotky je 56,80 m²

název místnosti	plocha
kuchyň	9,20 m ²
pokoj	18,50 m ²
pokoj	14,30 m ²
předsíň	6,00 m ²
koupelna	2,60 m ²
WC	1,00 m ²
spíž	0,90 m ²
komora v bytě	2,30 m ²
sklep	2,00 m ²
celkem	56,80 m²
balkon	10,40 m ²

Vybavení jednotky: bez vybavení

Výměra podlahové plochy jednotky s příslušenstvím pro účely stanovení spoluvlastnického podílu na společných částech domu je 56,80 m².

K vlastnictví jednotky patří podlahová krytina, nenosné příčky, bytové jádro, vnitřní dveře a okna nacházející se uvnitř bytu. Součástí jednotky jsou dále vnitřní instalace, vnitřní rozvody vody, plynu, odvody odpadních vod a vnitřní rozvody tepla a teplé užitkové vody kromě stoupacích vedení včetně uzavíracích ventilů, vnitřní rozvody společné televizní a rozhlasové antény.

K vlastnictví jednotky dále patří spoluvlastnický podíl na společných částech domu o velikosti 568/78847.

23. Jednotka č. 1417/23 je byt 2+1 umístěný v 9. N.P.
Celková výměra jednotky je 50,90 m²

název místnosti	plocha
kuchyň	8,00 m ²
pokoj	17,40 m ²
pokoj	14,80 m ²
předsíň	4,20 m ²
koupelna	2,60 m ²
WC	1,00 m ²
spíž	0,90 m ²
sklep	2,00 m ²
celkem	50,90 m²
balkon	10,40 m ²

Vybavení jednotky: bez vybavení.

Výměra podlahové plochy jednotky s příslušenstvím pro účely stanovení spoluvlastnického podílu na společných částech domu je 50,90 m².

K vlastnictví jednotky patří podlahová krytina, nenosné příčky, bytové jádro, vnitřní dveře a okna nacházející se uvnitř bytu. Součástí jednotky jsou dále vnitřní instalace, vnitřní rozvody vody, plynu, odvody odpadních vod a vnitřní rozvody tepla a teplé užitkové vody kromě stoupacích vedení včetně uzavíracích ventilů, vnitřní rozvody společné televizní a rozhlasové antény.

K vlastnictví jednotky dále patří spoluvlastnický podíl na společných částech domu a pozemcích o velikosti **509/78847**.

24. Jednotka č. 1417/24 je byt 3 + 1 umístěný v 9.N.P.
Celková výměra jednotky je 73,50 m²

název místnosti	plocha
kuchyň	9,20 m ²
pokoj	23,30 m ²
pokoj	12,30 m ²
pokoj	13,60 m ²
předsíň	8,60 m ²
koupelna	2,60 m ²
WC	1,00 m ²
spíž	0,90 m ²
sklep	2,00 m ²
celkem	73,50 m²
balkon	13,90 m ²

Vybavení jednotky: bez vybavení.

Výměra podlahové plochy jednotky s příslušenstvím pro účely stanovení spoluvlastnického podílu na společných částech domu je 73,50 m².

K vlastnictví jednotky patří podlahová krytina, nenosné příčky, bytové jádro, vnitřní dveře a okna nacházející se uvnitř bytu. Součástí jednotky jsou dále vnitřní instalace, vnitřní rozvody vody, plynu, odvody odpadních vod a vnitřní rozvody tepla a teplé užitkové vody kromě stoupacích vedení včetně uzavíracích ventilů, vnitřní rozvody společné televizní a rozhlasové antény.

K vlastnictví jednotky dále patří spoluvlastnický podíl na společných částech domu a pozemcích o velikosti **735/78847**.

25. Jednotka č. 1417/25 je byt 2+1 umístěný v 10. N.P.
Celková výměra jednotky je 56,80 m²

název místnosti	plocha
kuchyň	9,20 m ²
pokoj	18,50 m ²
pokoj	14,30 m ²
předsíň	6,00 m ²
koupelna	2,60 m ²
WC	1,00 m ²
spíž	0,90 m ²
komora v bytě	2,30 m ²
sklep	2,00 m ²
celkem	56,80 m²
balkon	10,40 m ²

Vybavení jednotky: bez vybavení

Výměra podlahové plochy jednotky s příslušenstvím pro účely stanovení spoluvlastnického podílu na společných částech domu je 56,80 m².

K vlastnictví jednotky patří podlahová krytina, nenosné příčky, bytové jádro, vnitřní dveře a okna nacházející se uvnitř bytu. Součástí jednotky jsou dále vnitřní instalace, vnitřní rozvody vody, plynu, odvody odpadních vod a vnitřní rozvody tepla a teplé užitkové vody kromě stoupacích vedení včetně uzavíracích ventilů, vnitřní rozvody společné televizní a rozhlasové antény.

K vlastnictví jednotky dále patří spoluvlastnický podíl na společných částech domu a pozemcích o velikosti **568/78847**.

26. Jednotka č. 1417/26 je byt 2+1 umístěný v 10. N.P.
Celková výměra jednotky je 50,90 m²

název místnosti	plocha
kuchyň	8,00 m ²
pokoj	17,40 m ²
pokoj	14,80 m ²
předsíň	4,20 m ²
koupelna	2,60 m ²
WC	1,00 m ²
spíž	0,90 m ²
sklep	2,00 m ²
celkem	50,90 m²
balkon	10,40 m ²

Vybavení jednotky: bez vybavení.

Výměra podlahové plochy jednotky s příslušenstvím pro účely stanovení spoluvlastnického podílu na společných částech domu je 50,90 m².

K vlastnictví jednotky patří podlahová krytina, nenosné příčky, bytové jádro, vnitřní dveře a okna nacházející se uvnitř bytu. Součástí jednotky jsou dále vnitřní instalace, vnitřní rozvody vody, plynu, odvody odpadních vod a vnitřní rozvody tepla a teplé užitkové vody kromě stoupacích vedení včetně uzavíracích ventilů, vnitřní rozvody společné televizní a rozhlasové antény.

K vlastnictví jednotky dále patří spoluvlastnický podíl na společných částech domu a pozemcích o velikosti 509/78847.

27. Jednotka č. 1417/27 je byt 3 + 1 umístěný v 10.N.P.
Celková výměra jednotky je 73,50 m²

název místnosti	plocha
kuchyň	9,20 m ²
pokoj	23,30 m ²
pokoj	12,30 m ²
pokoj	13,60 m ²
předsíň	8,60 m ²
koupelna	2,60 m ²
WC	1,00 m ²
spíž	0,90 m ²
sklep	2,00 m ²
celkem	73,50 m²
balkon	13,90 m ²

Vybavení jednotky: bez vybavení.

Výměra podlahové plochy jednotky s příslušenstvím pro účely stanovení spoluvlastnického podílu na společných částech domu je 73,50 m².

K vlastnictví jednotky patří podlahová krytina, nenosné příčky, bytové jádro, vnitřní dveře a okna nacházející se uvnitř bytu. Součástí jednotky jsou dále vnitřní instalace, vnitřní rozvody vody, plynu, odvody odpadních vod a vnitřní rozvody tepla a teplé užitkové vody kromě stoupacích vedení včetně uzavíracích ventilů, vnitřní rozvody společné televizní a rozhlasové antény.

K vlastnictví jednotky dále patří spoluvlastnický podíl na společných částech domu a pozemcích o velikosti **735/78847**.

28. Jednotka č. 1417/28 je byt 2+1 umístěný v 11. N.P.
Celková výměra jednotky je 56,80 m²

název místnosti	plocha
kuchyň	9,20 m ²
pokoj	18,50 m ²
pokoj	14,30 m ²
předsíň	6,00 m ²
koupelna	2,60 m ²
WC	1,00 m ²
spíž	0,90 m ²
komora v bytě	2,30 m ²
sklep	2,00 m ²
celkem	56,80 m²
balkon	10,40 m ²

Vybavení jednotky: bez vybavení

Výměra podlahové plochy jednotky s příslušenstvím pro účely stanovení spoluvlastnického podílu na společných částech domu je 56,80 m².

K vlastnictví jednotky patří podlahová krytina, nenosné příčky, bytové jádro, vnitřní dveře a okna nacházející se uvnitř bytu. Součástí jednotky jsou dále vnitřní instalace, vnitřní rozvody vody, plynu, odvody odpadních vod a vnitřní rozvody tepla a teplé užitkové vody kromě stoupacích vedení včetně uzavíracích ventilů, vnitřní rozvody společné televizní a rozhlasové antény.

K vlastnictví jednotky dále patří spoluvlastnický podíl na společných částech domu a pozemcích o velikosti 568/78847.

29. Jednotka č. 1417/29 je byt 2+1 umístěný v 11. N.P.
Celková výměra jednotky je 50,90 m²

název místnosti	plocha
kuchyň	8,00 m ²
pokoj	17,40 m ²
pokoj	14,80 m ²
předsíň	4,20 m ²
koupelna	2,60 m ²
WC	1,00 m ²
spíž	0,90 m ²
sklep	2,00 m ²
celkem	50,90 m²
balkon	10,40 m ²

Vybavení jednotky: bez vybavení.

Výměra podlahové plochy jednotky s příslušenstvím pro účely stanovení spoluvlastnického podílu na společných částech domu je 50,90 m².

K vlastnictví jednotky patří podlahová krytina, nenosné příčky, bytové jádro, vnitřní dveře a okna nacházející se uvnitř bytu. Součástí jednotky jsou dále vnitřní instalace, vnitřní rozvody vody, plynu, odvody odpadních vod a vnitřní rozvody tepla a teplé užitkové vody kromě stoupacích vedení včetně uzavíracích ventilů, vnitřní rozvody společné televizní a rozhlasové antény.

K vlastnictví jednotky dále patří spoluvlastnický podíl na společných částech domu a pozemcích o velikosti **509/78847**.

30. Jednotka č. 1417/30 je byt 3 + 1 umístěný v 11.N.P.
Celková výměra jednotky je 73,50 m²

název místnosti	plocha
kuchyň	9,20 m ²
pokoj	23,30 m ²
pokoj	12,30 m ²
pokoj	13,60 m ²
předsíň	8,60 m ²
koupelna	2,60 m ²
WC	1,00 m ²
spíž	0,90 m ²
sklep	2,00 m ²
celkem	73,50 m²
balkon	13,90 m ²

Vybavení jednotky: bez vybavení.

Výměra podlahové plochy jednotky s příslušenstvím pro účely stanovení spoluvlastnického podílu na společných částech domu je 73,50 m².

K vlastnictví jednotky patří podlahová krytina, nenosné příčky, bytové jádro, vnitřní dveře a okna nacházející se uvnitř bytu. Součástí jednotky jsou dále vnitřní instalace, vnitřní rozvody vody, plynu, odvody odpadních vod a vnitřní rozvody tepla a teplé užitkové vody kromě stoupacích vedení včetně uzavíracích ventilů, vnitřní rozvody společné televizní a rozhlasové antény.

K vlastnictví jednotky dále patří spoluvlastnický podíl na společných částech domu a pozemcích o velikosti **735/78847**.

31. Jednotka č. 1417/31 je nebytová jednotka – způsob užívání - ateliér, umístěná ve 12.N.P. Celková výměra jednotky je 85,00 m²

název místnosti	plocha
ateliér	60,00 m ²
ateliér	16,00 m ²
kuchyň	6,00 m ²
koupelna	2,00 m ²
WC	1,00 m ²
celkem	85,00 m²
terasa	24,00 m ²

Vybavení jednotky: bez vybavení.

Výměra podlahové plochy jednotky s příslušenstvím pro účely stanovení spoluvlastnického podílu na společných částech domu je 85,00 m².

K vlastnictví jednotky patří podlahová krytina, nenosné příčky, bytové jádro, vnitřní dveře a okna nacházející se uvnitř bytu. Součástí jednotky jsou dále vnitřní instalace, vnitřní rozvody vody, plynu, odvody odpadních vod a vnitřní rozvody tepla a teplé užitkové vody kromě stoupacích vedení včetně uzavíracích ventilů, vnitřní rozvody společné televizní a rozhlasové antény.

K vlastnictví jednotky dále patří spoluvlastnický podíl na společných částech domu a pozemcích o velikosti **850/78847**.

32. Jednotka č. 1417/32 je nebytová jednotka – způsob užívání – jiný nebytový prostor (ordinace), umístěná v 1. N.P.
Celková výměra jednotky je 80,00 m²

název místnosti	plocha
ordinace	10,60 m ²
ordinace	10,30 m ²
ordinace	15,40 m ²
chodba	10,70 m ²
čekárna	15,70 m ²
umývárna	2,50 m ²
WC	3,50 m ²
sprch.kout	1,60 m ²
šatna	5,30 m ²
komora	4,40 m ²
celkem	80,00 m²

Vybavení jednotky: bez vybavení

Výměra podlahové plochy jednotky s příslušenstvím pro účely stanovení spoluvlastnického podílu na společných částech domu je 80,00 m².

K vlastnictví jednotky patří podlahová krytina, nenosné příčky, bytové jádro, vnitřní dveře a okna nacházející se uvnitř bytu. Součástí jednotky jsou dále vnitřní instalace, vnitřní rozvody vody, plynu, odvody odpadních vod a vnitřní rozvody tepla a teplé užitkové vody kromě stoupacích vedení včetně uzavíracích ventilů, vnitřní rozvody společné televizní a rozhlasové antény.

K vlastnictví jednotky dále patří spoluvlastnický podíl na společných částech domu a pozemcích o velikosti **800/78847**.

33. Jednotka č. 1417/33 je nebytová jednotka – způsob užívání – dílna , umístěná v 1. N.P. Celková výměra jednotky je 29,70 m²

název místnosti	plocha
dílna	29,70 m ²
celkem	29,70 m²

Vybavení jednotky: bez vybavení

Výměra podlahové plochy jednotky s příslušenstvím pro účely stanovení spoluvlastnického podílu na společných částech domu je 29,70 m².

K vlastnictví jednotky patří podlahová krytina, nenosné příčky, bytové jádro, vnitřní dveře a okna nacházející se uvnitř bytu. Součástí jednotky jsou dále vnitřní instalace, vnitřní rozvody vody, plynu, odvody odpadních vod a vnitřní rozvody tepla a teplé užitkové vody kromě stoupacích vedení včetně uzavíracích ventilů, vnitřní rozvody společné televizní a rozhlasové antény.

K vlastnictví jednotky dále patří spoluvlastnický podíl na společných částech domu a pozemcích o velikosti **297/78847**.

34. Jednotka č. 1418/01 je byt 3+1 umístěný ve 2. N.P.
Celková výměra jednotky je 75,10 m²

název místnosti	plocha
kuchyň	9,20 m ²
pokoj	16,30 m ²
pokoj	16,30 m ²
pokoj	18,50 m ²
předsíň	6,00 m ²
koupelna	2,60 m ²
WC	1,00 m ²
spíž	0,90 m ²
komora v bytě	2,30 m ²
sklep	2,00 m ²
celkem	75,10 m²
balkon	13,90 m ²

Vybavení jednotky: bez vybavení

Výměra podlahové plochy jednotky s příslušenstvím pro účely stanovení spoluvlastnického podílu na společných částech domu je 75,10 m².

K vlastnictví jednotky patří podlahová krytina, nenosné příčky, bytové jádro, vnitřní dveře a okna nacházející se uvnitř bytu. Součástí jednotky jsou dále vnitřní instalace, vnitřní rozvody vody, plynu, odvody odpadních vod a vnitřní rozvody tepla a teplé užitkové vody kromě stoupacích vedení včetně uzavíracích ventilů, vnitřní rozvody společné televizní a rozhlasové antény.

K vlastnictví jednotky dále patří spoluvlastnický podíl na společných částech domu a pozemcích o velikosti 751/78847

35. Jednotka č. 1418/02 je byt 1+1 umístěný ve 2. N.P.
Celková výměra jednotky je 33,90 m²

název místnosti	plocha
kuchyň	5,20 m ²
pokoj	20,00 m ²
předsíň	2,80 m ²
koupelna s WC	3,00 m ²
spíž	0,90 m ²
sklep	2,00 m ²
celkem	33,90 m²
balkon	7,00 m ²

Vybavení jednotky: bez vybavení.

Výměra podlahové plochy jednotky s příslušenstvím pro účely stanovení spoluvlastnického podílu na společných částech domu je 33,90 m².

K vlastnictví jednotky patří podlahová krytina, nenosné příčky, bytové jádro, vnitřní dveře a okna nacházející se uvnitř bytu. Součástí jednotky jsou dále vnitřní instalace, vnitřní rozvody vody, plynu, odvody odpadních vod a vnitřní rozvody tepla a teplé užitkové vody kromě stoupacích vedení včetně uzavíracích ventilů, vnitřní rozvody společné televizní a rozhlasové antény.

K vlastnictví jednotky dále patří spoluvlastnický podíl na společných částech domu a pozemcích o velikosti **339/78847**.

36. Jednotka č. 1418/03 je byt 3 + 1 umístěný ve 2.N.P.
Celková výměra jednotky je 75,10 m²

název místnosti	plocha
kuchyň	8,60 m ²
pokoj	21,60 m ²
pokoj	16,30 m ²
pokoj	17,00 m ²
předsíň	5,70 m ²
koupelna	3,00 m ²
WC	0,90 m ²
sklep	2,00 m ²
celkem	75,10 m²
balkon	13,90 m ²

Vybavení jednotky: bez vybavení.

Výměra podlahové plochy jednotky s příslušenstvím pro účely stanovení spoluvlastnického podílu na společných částech domu je 75,10 m².

K vlastnictví jednotky patří podlahová krytina, nenosné příčky, bytové jádro, vnitřní dveře a okna nacházející se uvnitř bytu. Součástí jednotky jsou dále vnitřní instalace, vnitřní rozvody vody, plynu, odvody odpadních vod a vnitřní rozvody tepla a teplé užitkové vody kromě stoupacích vedení včetně uzavíracích ventilů, vnitřní rozvody společné televizní a rozhlasové antény.

K vlastnictví jednotky dále patří spoluvlastnický podíl na společných částech domu a pozemcích o velikosti **751/78847**.

37. Jednotka č. 1418/04 je byt 3+1 umístěný ve 3. N.P.
Celková výměra jednotky je 75,10 m²

název místnosti	plocha
kuchyň	9,20 m ²
pokoj	16,30 m ²
pokoj	16,30 m ²
pokoj	18,50 m ²
předsíň	6,00 m ²
koupelna	2,60 m ²
WC	1,00 m ²
spíž	0,90 m ²
komora v bytě	2,30 m ²
sklep	2,00 m ²
celkem	75,10 m²
balkon	13,90 m ²

Vybavení jednotky: bez vybavení

Výměra podlahové plochy jednotky s příslušenstvím pro účely stanovení spoluvlastnického podílu na společných částech domu je 75,10 m².

K vlastnictví jednotky patří podlahová krytina, nenosné příčky, bytové jádro, vnitřní dveře a okna nacházející se uvnitř bytu. Součástí jednotky jsou dále vnitřní instalace, vnitřní rozvody vody, plynu, odvody odpadních vod a vnitřní rozvody tepla a teplé užitkové vody kromě stoupacích vedení včetně uzavíracích ventilů, vnitřní rozvody společné televizní a rozhlasové antény.

K vlastnictví jednotky dále patří spoluvlastnický podíl na společných částech domu a pozemcích o velikosti 751/78847.

38. Jednotka č. 1418/05 je byt 1+1 umístěný ve 3. N.P.
Celková výměra jednotky je 33,90 m²

název místnosti	plocha
kuchyň	5,20 m ²
pokoj	20,00 m ²
předsíň	2,80 m ²
koupelna s WC	3,00 m ²
spíž	0,90 m ²
sklep	2,00 m ²
celkem	33,90 m²
balcon	7,00 m ²

Vybavení jednotky: bez vybavení.

Výměra podlahové plochy jednotky s příslušenstvím pro účely stanovení spoluvlastnického podílu na společných částech domu je 33,90 m².

K vlastnictví jednotky patří podlahová krytina, nenosné příčky, bytové jádro, vnitřní dveře a okna nacházející se uvnitř bytu. Součástí jednotky jsou dále vnitřní instalace, vnitřní rozvody vody, plynu, odvody odpadních vod a vnitřní rozvody tepla a teplé užitkové vody kromě stoupacích vedení včetně uzavíracích ventilů, vnitřní rozvody společné televizní a rozhlasové antény.

K vlastnictví jednotky dále patří spoluvlastnický podíl na společných částech domu a pozemcích o velikosti **339/78847**.

39. Jednotka č. 1418/06 je byt 3 + 1 umístěný ve 3.N.P.
Celková výměra jednotky je 75,10 m²

název místnosti	plocha
kuchyň	9,20 m ²
pokoj	16,30 m ²
pokoj	16,30 m ²
pokoj	18,50 m ²
předsíň	6,00 m ²
koupelna	2,60 m ²
WC	1,00 m ²
spíž	0,90 m ²
komora v bytě	2,30 m ²
sklep	2,00 m ²
celkem	75,10 m²
balkon	13,90 m ²

Vybavení jednotky: bez vybavení.

Výměra podlahové plochy jednotky s příslušenstvím pro účely stanovení spoluvlastnického podílu na společných částech domu je 75,10 m².

K vlastnictví jednotky patří podlahová krytina, nenosné příčky, bytové jádro, vnitřní dveře a okna nacházející se uvnitř bytu. Součástí jednotky jsou dále vnitřní instalace, vnitřní rozvody vody, plynu, odvody odpadních vod a vnitřní rozvody tepla a teplé užitkové vody kromě stoupacích vedení včetně uzavíracích ventilů, vnitřní rozvody společné televizní a rozhlasové antény.

K vlastnictví jednotky dále patří spoluvlastnický podíl na společných částech domu a pozemcích o velikosti 751/78847

40. Jednotka č. 1418/07 je byt 3+1 umístěný ve 4. N.P.
Celková výměra jednotky je 75,10 m²

název místnosti	plocha
kuchyň	9,20 m ²
pokoj	16,30 m ²
pokoj	16,30 m ²
pokoj	18,50 m ²
předsíň	6,00 m ²
koupelna	2,60 m ²
WC	1,00 m ²
spíž	0,90 m ²
komora v bytě	2,30 m ²
sklep	2,00 m ²
celkem	75,10 m²
balkon	13,90 m ²

Vybavení jednotky: bez vybavení

Výměra podlahové plochy jednotky s příslušenstvím pro účely stanovení spoluvlastnického podílu na společných částech domu je 75,10 m².

K vlastnictví jednotky patří podlahová krytina, nenosné příčky, bytové jádro, vnitřní dveře a okna nacházející se uvnitř bytu. Součástí jednotky jsou dále vnitřní instalace, vnitřní rozvody vody, plynu, odvody odpadních vod a vnitřní rozvody tepla a teplé užitkové vody kromě stoupacích vedení včetně uzavíracích ventilů, vnitřní rozvody společné televizní a rozhlasové antény.

K vlastnictví jednotky dále patří spoluvlastnický podíl na společných částech domu a pozemcích o velikosti **751/78847**

41. Jednotka č. 1418/08 je byt 1+1 umístěný ve 4. N.P.
Celková výměra jednotky je 33,90 m²

název místnosti	plocha
kuchyň	5,20 m ²
pokoj	20,00 m ²
předsíň	2,80 m ²
koupelna s WC	3,00 m ²
spíž	0,90 m ²
sklep	2,00 m ²
celkem	33,90 m²
balkon	7,00 m ²

Vybavení jednotky: bez vybavení.

Výměra podlahové plochy jednotky s příslušenstvím pro účely stanovení spoluvlastnického podílu na společných částech domu je 33,90 m².

K vlastnictví jednotky patří podlahová krytina, nenosné příčky, bytové jádro, vnitřní dveře a okna nacházející se uvnitř bytu. Součástí jednotky jsou dále vnitřní instalace, vnitřní rozvody vody, plynu, odvody odpadních vod a vnitřní rozvody tepla a teplé užitkové vody kromě stoupacích vedení včetně uzavíracích ventilů, vnitřní rozvody společné televizní a rozhlasové antény.

K vlastnictví jednotky dále patří spoluvlastnický podíl na společných částech domu a pozemcích o velikosti **339/78847**.

42. Jednotka č. 1418/09 je byt 3 + 1 umístěný ve 4.N.P.
Celková výměra jednotky je 75,10 m²

název místnosti	plocha
kuchyň	9,20 m ²
pokoj	16,30 m ²
pokoj	16,30 m ²
pokoj	18,50 m ²
předsíň	6,00 m ²
koupeřna	2,60 m ²
WC	1,00 m ²
spíž	0,90 m ²
komora v bytě	2,30 m ²
sklep	2,00 m ²
celkem	75,10 m²
balkon	13,90 m ²

Vybavení jednotky: bez vybavení.

Výměra podlahové plochy jednotky s příslušenstvím pro účely stanovení spoluvlastnického podílu na společných částech domu je 75,10 m².

K vlastnictví jednotky patří podlahová krytina, nenosné přičky, bytové jádro, vnitřní dveře a okna nacházející se uvnitř bytu. Součástí jednotky jsou dále vnitřní instalace, vnitřní rozvody vody, plynu, odvody odpadních vod a vnitřní rozvody tepla a teplé užitkové vody kromě stoupacích vedení včetně uzavíracích ventilů, vnitřní rozvody společné televizní a rozhlasové antény.

K vlastnictví jednotky dále patří spoluvlastnický podíl na společných částech domu a pozemcích o velikosti **751/78847**.

43. Jednotka č. 1418/10 je byt 3+1 umístěný v 5. N.P.
Celková výměra jednotky je 75,10 m²

název místnosti	plocha
kuchyň	9,20 m ²
pokoj	16,30 m ²
pokoj	16,30 m ²
pokoj	18,50 m ²
předsíň	6,00 m ²
koupelna	2,60 m ²
WC	1,00 m ²
spíž	0,90 m ²
komora v bytě	2,30 m ²
sklep	2,00 m ²
celkem	75,10 m²
balkon	13,90 m ²

Vybavení jednotky: bez vybavení

Výměra podlahové plochy jednotky s příslušenstvím pro účely stanovení spoluvlastnického podílu na společných částech domu je 75,10 m².

K vlastnictví jednotky patří podlahová krytina, nenosné příčky, bytové jádro, vnitřní dveře a okna nacházející se uvnitř bytu. Součástí jednotky jsou dále vnitřní instalace, vnitřní rozvody vody, plynu, odvody odpadních vod a vnitřní rozvody tepla a teplé užitkové vody kromě stoupacích vedení včetně uzavíracích ventilů, vnitřní rozvody společné televizní a rozhlasové antény.

K vlastnictví jednotky dále patří spoluvlastnický podíl na společných částech domu a pozemcích o velikosti **751/78847**

44. Jednotka č. 1418/11 je byt 1+1 umístěný v 5. N.P.
Celková výměra jednotky je 33,90 m²

název místnosti	plocha
kuchyň	5,20 m ²
pokoj	20,00 m ²
předsíň	2,80 m ²
koupelna s WC	3,00 m ²
spíž	0,90 m ²
sklep	2,00 m ²
celkem	33,90 m²
balkon	7,00 m ²

Vybavení jednotky: bez vybavení.

Výměra podlahové plochy jednotky s příslušenstvím pro účely stanovení spoluvlastnického podílu na společných částech domu je 33,90 m².

K vlastnictví jednotky patří podlahová krytina, nenosné příčky, bytové jádro, vnitřní dveře a okna nacházející se uvnitř bytu. Součástí jednotky jsou dále vnitřní instalace, vnitřní rozvody vody, plynu, odvody odpadních vod a vnitřní rozvody tepla a teplé užitkové vody kromě stoupacích vedení včetně uzavíracích ventilů, vnitřní rozvody společné televizní a rozhlasové antény.

K vlastnictví jednotky dále patří spoluvlastnický podíl na společných částech domu a pozemcích o velikosti **339/78847**.

45. Jednotka č. 1418/12 je byt 3 + 1 umístěný v 5.N.P.
Celková výměra jednotky je 75,10 m².

název místnosti	plocha
kuchyň	9,20 m ²
pokoj	16,30 m ²
pokoj	16,30 m ²
pokoj	18,50 m ²
předsíň	6,00 m ²
koupelna	2,60 m ²
WC	1,00 m ²
spíž	0,90 m ²
komora v bytě	2,30 m ²
sklep	2,00 m ²
celkem	75,10 m²
balkon	13,90 m ²

Vybavení jednotky: bez vybavení.

Výměra podlahové plochy jednotky s příslušenstvím pro účely stanovení spoluvlastnického podílu na společných částech domu je 75,10 m².

K vlastnictví jednotky patří podlahová krytina, nenosné příčky, bytové jádro, vnitřní dveře a okna nacházející se uvnitř bytu. Součástí jednotky jsou dále vnitřní instalace, vnitřní rozvody vody, plynu, odvody odpadních vod a vnitřní rozvody tepla a teplé užitkové vody kromě stoupacích vedení včetně uzavíracích ventilů, vnitřní rozvody společné televizní a rozhlasové antény.

K vlastnictví jednotky dále patří spoluvlastnický podíl na společných částech domu a pozemcích o velikosti **751/78847**.

46. Jednotka č. 1418/13 je byt 3+1 umístěný v 6. N.P.
Celková výměra jednotky je 75,10 m²

název místnosti	plocha
kuchyň	9,20 m ²
pokoj	16,30 m ²
pokoj	16,30 m ²
pokoj	18,50 m ²
předsíň	6,00 m ²
koupelna	2,60 m ²
WC	1,00 m ²
spíž	0,90 m ²
komora v bytě	2,30 m ²
sklep	2,00 m ²
celkem	75,10 m²
balkon	13,90 m ²

Vybavení jednotky: bez vybavení

Výměra podlahové plochy jednotky s příslušenstvím pro účely stanovení spoluvlastnického podílu na společných částech domu je 75,10 m².

K vlastnictví jednotky patří podlahová krytina, nenosné příčky, bytové jádro, vnitřní dveře a okna nacházející se uvnitř bytu. Součástí jednotky jsou dále vnitřní instalace, vnitřní rozvody vody, plynu, odvody odpadních vod a vnitřní rozvody tepla a teplé užitkové vody kromě stoupacích vedení včetně uzavíracích ventilů, vnitřní rozvody společné televizní a rozhlasové antény.

K vlastnictví jednotky dále patří spoluvlastnický podíl na společných částech domu a pozemcích o velikosti 751/78847.

**47. Jednotka č. 1418/14 je byt 1+1 umístěný v 6. N.P.
Celková výměra jednotky je 33,90 m²**

název místnosti	plocha
kuchyň	5,20 m ²
pokoj	20,00 m ²
předsíň	2,80 m ²
koupelna s WC	3,00 m ²
spíž	0,90 m ²
sklep	2,00 m ²
celkem	33,90 m²
balcon	7,00 m ²

Vybavení jednotky: bez vybavení.

Výměra podlahové plochy jednotky s příslušenstvím pro účely stanovení spoluvlastnického podílu na společných částech domu je 33,90 m².

K vlastnictví jednotky patří podlahová krytina, nenosné příčky, bytové jádro, vnitřní dveře a okna nacházející se uvnitř bytu. Součástí jednotky jsou dále vnitřní instalace, vnitřní rozvody vody, plynu, odvody odpadních vod a vnitřní rozvody tepla a teplé užitkové vody kromě stoupacích vedení včetně uzavíracích ventilů, vnitřní rozvody společné televizní a rozhlasové antény.

K vlastnictví jednotky dále patří spoluvlastnický podíl na společných částech domu a pozemcích o velikosti **339/78847**.

48. Jednotka č. 1418/15 je byt 3 + 1 umístěný v 6.N.P.
Celková výměra jednotky je 75,10 m²

název místnosti	plocha
kuchyň	9,20 m ²
pokoj	16,30 m ²
pokoj	16,30 m ²
pokoj	18,50 m ²
předsíň	6,00 m ²
koupelna	2,60 m ²
WC	1,00 m ²
spíž	0,90 m ²
komora v bytě	2,30 m ²
sklep	2,00 m ²
celkem	75,10 m²
balkon	13,90 m ²

Vybavení jednotky: bez vybavení.

Výměra podlahové plochy jednotky s příslušenstvím pro účely stanovení spoluvlastnického podílu na společných částech domu je 75,10 m².

K vlastnictví jednotky patří podlahová krytina, nenosné příčky, bytové jádro, vnitřní dveře a okna nacházející se uvnitř bytu. Součástí jednotky jsou dále vnitřní instalace, vnitřní rozvody vody, plynu, odvody odpadních vod a vnitřní rozvody tepla a teplé užitkové vody kromě stoupacích vedení včetně uzavíracích ventilů, vnitřní rozvody společné televizní a rozhlasové antény.

K vlastnictví jednotky dále patří spoluvlastnický podíl na společných částech domu a pozemcích o velikosti **751/78847**.

49. Jednotka č. 1418/16 je byt 3+1 umístěný v 7. N.P.
Celková výměra jednotky je 75,10 m²

název místnosti	plocha
kuchyň	9,20 m ²
pokoj	16,30 m ²
pokoj	16,30 m ²
pokoj	18,50 m ²
předsíň	6,00 m ²
koupelna	2,60 m ²
WC	1,00 m ²
spíž	0,90 m ²
komora v bytě	2,30 m ²
sklep	2,00 m ²
celkem	75,10 m²
balkon	13,90 m ²

Vybavení jednotky: bez vybavení

Výměra podlahové plochy jednotky s příslušenstvím pro účely stanovení spoluvlastnického podílu na společných částech domu je 75,10 m².

K vlastnictví jednotky patří podlahová krytina, nenosné příčky, bytové jádro, vnitřní dveře a okna nacházející se uvnitř bytu. Součástí jednotky jsou dále vnitřní instalace, vnitřní rozvody vody, plynu, odvody odpadních vod a vnitřní rozvody tepla a teplé užitkové vody kromě stoupacích vedení včetně uzavíracích ventilů, vnitřní rozvody společné televizní a rozhlasové antény.

K vlastnictví jednotky dále patří spoluvlastnický podíl na společných částech domu a pozemcích o velikosti 751/78847.

50. Jednotka č. 1418/17 je byt 1+1 umístěný v 7. N.P.
Celková výměra jednotky je 33,90 m²

název místnosti	plocha
kuchyň	5,20 m ²
pokoj	20,00 m ²
předsíň	2,80 m ²
koupelna s WC	3,00 m ²
spíž	0,90 m ²
sklep	2,00 m ²
celkem	33,90 m²
balkon	7,00 m ²

Vybavení jednotky: bez vybavení.

Výměra podlahové plochy jednotky s příslušenstvím pro účely stanovení spoluvlastnického podílu na společných částech domu je 33,90 m².

K vlastnictví jednotky patří podlahová krytina, nenosné příčky, bytové jádro, vnitřní dveře a okna nacházející se uvnitř bytu. Součástí jednotky jsou dále vnitřní instalace, vnitřní rozvody vody, plynu, odvody odpadních vod a vnitřní rozvody tepla a teplé užitkové vody kromě stoupacích vedení včetně uzavíracích ventilů, vnitřní rozvody společné televizní a rozhlasové antény.

K vlastnictví jednotky dále patří spoluvlastnický podíl na společných částech domu a pozemcích o velikosti 339/78847.

51. Jednotka č. 1418/18 je byt 3 + 1 umístěný v 7.N.P.
Celková výměra jednotky je 75,10 m²

název místnosti	plocha
kuchyň	9,20 m ²
pokoj	16,30 m ²
pokoj	16,30 m ²
pokoj	18,50 m ²
předsíň	6,00 m ²
koupelna	2,60 m ²
WC	1,00 m ²
spíž	0,90 m ²
komora v bytě	2,30 m ²
sklep	2,00 m ²
celkem	75,10 m²
balkon	13,90 m ²

Vybavení jednotky: bez vybavení.

Výměra podlahové plochy jednotky s příslušenstvím pro účely stanovení spoluvlastnického podílu na společných částech domu je 75,10 m².

K vlastnictví jednotky patří podlahová krytina, nenosné příčky, bytové jádro, vnitřní dveře a okna nacházející se uvnitř bytu. Součástí jednotky jsou dále vnitřní instalace, vnitřní rozvody vody, plynu, odvody odpadních vod a vnitřní rozvody tepla a teplé užitkové vody kromě stoupacích vedení včetně uzavíracích ventilů, vnitřní rozvody společné televizní a rozhlasové antény.

K vlastnictví jednotky dále patří spoluvlastnický podíl na společných částech domu a pozemcích o velikosti **751/78847**.

**52. Jednotka č. 1418/19 je byt 3+1 umístěný v 8. N.P.
Celková výměra jednotky je 75,10 m²**

název místnosti	plocha
kuchyň	9,20 m ²
pokoj	16,30 m ²
pokoj	16,30 m ²
pokoj	18,50 m ²
předsíň	6,00 m ²
koupelna	2,60 m ²
WC	1,00 m ²
spíž	0,90 m ²
komora v bytě	2,30 m ²
sklep	2,00 m ²
celkem	75,10 m²
balkon	13,90 m ²

Vybavení jednotky: bez vybavení

Výměra podlahové plochy jednotky s příslušenstvím pro účely stanovení spoluvlastnického podílu na společných částech domu je 75,10 m².

K vlastnictví jednotky patří podlahová krytina, nenosné příčky, bytové jádro, vnitřní dveře a okna nacházející se uvnitř bytu. Součástí jednotky jsou dále vnitřní instalace, vnitřní rozvody vody, plynu, odvody odpadních vod a vnitřní rozvody tepla a teplé užitkové vody kromě stoupacích vedení včetně uzavíracích ventilů, vnitřní rozvody společné televizní a rozhlasové antény.

K vlastnictví jednotky dále patří spoluvlastnický podíl na společných částech domu a pozemcích o velikosti **751/78847**

53. Jednotka č. 1418/20 je byt 1+1 umístěný v 8. N.P.
Celková výměra jednotky je 33,90 m²

název místnosti	plocha
kuchyň	5,20 m ²
pokoj	20,00 m ²
předsíň	2,80 m ²
koupelna s WC	3,00 m ²
spíž	0,90 m ²
sklep	2,00 m ²
celkem	33,90 m²
balkon	7,00 m ²

Vybavení jednotky: bez vybavení.

Výměra podlahové plochy jednotky s příslušenstvím pro účely stanovení spoluvlastnického podílu na společných částech domu je 33,90 m².

K vlastnictví jednotky patří podlahová krytina, nenosné příčky, bytové jádro, vnitřní dveře a okna nacházející se uvnitř bytu. Součástí jednotky jsou dále vnitřní instalace, vnitřní rozvody vody, plynu, odvody odpadních vod a vnitřní rozvody tepla a teplé užitkové vody kromě stoupacích vedení včetně uzavíracích ventilů, vnitřní rozvody společné televizní a rozhlasové antény.

K vlastnictví jednotky dále patří spoluvlastnický podíl na společných částech domu a pozemcích o velikosti 339/78847.

54. Jednotka č. 1418/21 je byt 3 + 1 umístěný v 8.N.P.
Celková výměra jednotky je 75,10 m²

název místnosti	plocha
kuchyň	9,20 m ²
pokoj	16,30 m ²
pokoj	16,30 m ²
pokoj	18,50 m ²
předsíň	6,00 m ²
koupelna	2,60 m ²
WC	1,00 m ²
spíž	0,90 m ²
komora v bytě	2,30 m ²
sklep	2,00 m ²
celkem	75,10 m²
balkon	13,90 m ²

Vybavení jednotky: bez vybavení.

Výměra podlahové plochy jednotky s příslušenstvím pro účely stanovení spoluvlastnického podílu na společných částech domu je 75,10 m².

K vlastnictví jednotky patří podlahová krytina, nenosné přičky, bytové jádro, vnitřní dveře a okna nacházející se uvnitř bytu. Součástí jednotky jsou dále vnitřní instalace, vnitřní rozvody vody, plynu, odvody odpadních vod a vnitřní rozvody tepla a teplé užitkové vody kromě stoupacích vedení včetně uzavíracích ventilů, vnitřní rozvody společné televizní a rozhlasové antény.

K vlastnictví jednotky dále patří spoluvlastnický podíl na společných částech domu a pozemcích o velikosti 751/78847.

55. Jednotka č. 1418/22 je byt 3+1 umístěný v 9. N.P.
Celková výměra jednotky je 75,10 m²

název místnosti	plocha
kuchyň	9,20 m ²
pokoj	16,30 m ²
pokoj	16,30 m ²
pokoj	18,50 m ²
předsíň	6,00 m ²
koupelna	2,60 m ²
WC	1,00 m ²
spíž	0,90 m ²
komora v bytě	2,30 m ²
sklep	2,00 m ²
celkem	75,10 m²
balkon	13,90 m ²

Vybavení jednotky: bez vybavení

Výměra podlahové plochy jednotky s příslušenstvím pro účely stanovení spoluvlastnického podílu na společných částech domu je 75,10 m².

K vlastnictví jednotky patří podlahová krytina, nenosné příčky, bytové jádro, vnitřní dveře a okna nacházející se uvnitř bytu. Součástí jednotky jsou dále vnitřní instalace, vnitřní rozvody vody, plynu, odvody odpadních vod a vnitřní rozvody tepla a teplé užitkové vody kromě stoupacích vedení včetně uzavíracích ventilů, vnitřní rozvody společné televizní a rozhlasové antény.

K vlastnictví jednotky dále patří spoluvlastnický podíl na společných částech domu a pozemcích o velikosti 751/78847.

56. Jednotka č. 1418/23 je byt 1+1 umístěný v 9. N.P.
Celková výměra jednotky je 33,90 m²

název místnosti	plocha
kuchyň	5,20 m ²
pokoj	20,00 m ²
předsíň	2,80 m ²
koupelna s WC	3,00 m ²
spíž	0,90 m ²
sklep	2,00 m ²
celkem	33,90 m²
balkon	7,00 m ²

Vybavení jednotky: bez vybavení.

Výměra podlahové plochy jednotky s příslušenstvím pro účely stanovení spoluvlastnického podílu na společných částech domu je 33,90 m².

K vlastnictví jednotky patří podlahová krytina, nenosné příčky, bytové jádro, vnitřní dveře a okna nacházející se uvnitř bytu. Součástí jednotky jsou dále vnitřní instalace, vnitřní rozvody vody, plynu, odvody odpadních vod a vnitřní rozvody tepla a teplé užitkové vody kromě stoupacích vedení včetně uzavíracích ventilů, vnitřní rozvody společné televizní a rozhlasové antény.

K vlastnictví jednotky dále patří spoluvlastnický podíl na společných částech domu a pozemcích o velikosti 339/78847.

57. Jednotka č. 1418/24 je byt 3 + 1 umístěný v 9.N.P.
Celková výměra jednotky je 75,10 m²

název místnosti	plocha
kuchyň	9,20 m ²
pokoj	16,30 m ²
pokoj	16,30 m ²
pokoj	18,50 m ²
předsíň	6,00 m ²
koupelna	2,60 m ²
WC	1,00 m ²
spíž	0,90 m ²
komora v bytě	2,30 m ²
sklep	2,00 m ²
celkem	75,10 m²
balkon	13,90 m ²

Vybavení jednotky: bez vybavení.

Výměra podlahové plochy jednotky s příslušenstvím pro účely stanovení spoluvlastnického podílu na společných částech domu je 75,10 m².

K vlastnictví jednotky patří podlahová krytina, nenosné příčky, bytové jádro, vnitřní dveře a okna nacházející se uvnitř bytu. Součástí jednotky jsou dále vnitřní instalace, vnitřní rozvody vody, plynu, odvody odpadních vod a vnitřní rozvody tepla a teplé užitkové vody kromě stoupacích vedení včetně uzavíracích ventilů, vnitřní rozvody společné televizní a rozhlasové antény.

K vlastnictví jednotky dále patří spoluvlastnický podíl na společných částech domu a pozemcích o velikosti **751/78847**.

58. Jednotka č. 1418/25 je byt 3+1 umístěný v 10. N.P.
Celková výměra jednotky je 75,10 m²

název místnosti	plocha
kuchyň	9,20 m ²
pokoj	16,30 m ²
pokoj	16,30 m ²
pokoj	18,50 m ²
předsíň	6,00 m ²
koupelna	2,60 m ²
WC	1,00 m ²
spíž	0,90 m ²
komora v bytě	2,30 m ²
sklep	2,00 m ²
celkem	75,10 m²
balkon	13,90 m ²

Vybavení jednotky: bez vybavení

Výměra podlahové plochy jednotky s příslušenstvím pro účely stanovení spoluvlastnického podílu na společných částech domu je 75,10 m².

K vlastnictví jednotky patří podlahová krytina, nenosné příčky, bytové jádro, vnitřní dveře a okna nacházející se uvnitř bytu. Součástí jednotky jsou dále vnitřní instalace, vnitřní rozvody vody, plynu, odvody odpadních vod a vnitřní rozvody tepla a teplé užitkové vody kromě stoupacích vedení včetně uzavíracích ventilů, vnitřní rozvody společné televizní a rozhlasové antény.

K vlastnictví jednotky dále patří spoluvlastnický podíl na společných částech domu a pozemcích o velikosti 751/78847.

**59. Jednotka č. 1418/26 je byt 1+1 umístěný v 10. N.P.
Celková výměra jednotky je 33,90 m²**

název místnosti	plocha
kuchyň	5,20 m ²
pokoj	20,00 m ²
předsíň	2,80 m ²
koupelna s WC	3,00 m ²
spíž	0,90 m ²
sklep	2,00 m ²
celkem	33,90 m²
balkon	7,00 m ²

Vybavení jednotky: bez vybavení.

Výměra podlahové plochy jednotky s příslušenstvím pro účely stanovení spoluvlastnického podílu na společných částech domu je 33,90 m².

K vlastnictví jednotky patří podlahová krytina, nenosné příčky, bytové jádro, vnitřní dveře a okna nacházející se uvnitř bytu. Součástí jednotky jsou dále vnitřní instalace, vnitřní rozvody vody, plynu, odvody odpadních vod a vnitřní rozvody tepla a teplé užitkové vody kromě stoupacích vedení včetně uzavíracích ventilů, vnitřní rozvody společné televizní a rozhlasové antény.

K vlastnictví jednotky dále patří spoluvlastnický podíl na společných částech domu a pozemcích o velikosti **339/78847**.

60. Jednotka č. 1418/27 je byt 3 + 1 umístěný v 10.N.P.
Celková výměra jednotky je 75,10 m²

název místnosti	plocha
kuchyň	9,20 m ²
pokoj	16,30 m ²
pokoj	16,30 m ²
pokoj	18,50 m ²
předsíň	6,00 m ²
koupelna	2,60 m ²
WC	1,00 m ²
spíž	0,90 m ²
komora v bytě	2,30 m ²
sklep	2,00 m ²
celkem	75,10 m²
balkon	13,90 m ²

Vybavení jednotky: bez vybavení.

Výměra podlahové plochy jednotky s příslušenstvím pro účely stanovení spoluvlastnického podílu na společných částech domu je 75,10 m².

K vlastnictví jednotky patří podlahová krytina, nenosné příčky, bytové jádro, vnitřní dveře a okna nacházející se uvnitř bytu. Součástí jednotky jsou dále vnitřní instalace, vnitřní rozvody vody, plynu, odvody odpadních vod a vnitřní rozvody tepla a teplé užitkové vody kromě stoupacích vedení včetně uzavíracích ventilů, vnitřní rozvody společné televizní a rozhlasové antény.

K vlastnictví jednotky dále patří spoluvlastnický podíl na společných částech domu a pozemcích o velikosti 751/78847.

61. Jednotka č. 1418/28 je byt 3+1 umístěný v 11. N.P.
Celková výměra jednotky je 75,10 m²

název místnosti	plocha
kuchyň	9,20 m ²
pokoj	16,30 m ²
pokoj	16,30 m ²
pokoj	18,50 m ²
předsíň	6,00 m ²
koupelna	2,60 m ²
WC	1,00 m ²
spiž	0,90 m ²
komora v bytě	2,30 m ²
sklep	2,00 m ²
celkem	75,10 m²
balkon	13,90 m ²

Vybavení jednotky: bez vybavení

Výměra podlahové plochy jednotky s příslušenstvím pro účely stanovení spoluvlastnického podílu na společných částech domu je 75,10 m².

K vlastnictví jednotky patří podlahová krytina, nenosné příčky, bytové jádro, vnitřní dveře a okna nacházející se uvnitř bytu. Součástí jednotky jsou dále vnitřní instalace, vnitřní rozvody vody, plynu, odvody odpadních vod a vnitřní rozvody tepla a teplé užitkové vody kromě stoupacích vedení včetně uzavíracích ventilů, vnitřní rozvody společné televizní a rozhlasové antény.

K vlastnictví jednotky dále patří spoluvlastnický podíl na společných částech domu a pozemcích o velikosti 751/78847.

62. Jednotka č. 1418/29 je byt 1+1 umístěný v 11. N.P.
Celková výměra jednotky je 33,90 m²

název místnosti	plocha
kuchyň	5,20 m ²
pokoj	20,00 m ²
předsíň	2,80 m ²
koupelna s WC	3,00 m ²
spíž	0,90 m ²
sklep	2,00 m ²
celkem	33,90 m²
balkon	7,00 m ²

Vybavení jednotky: bez vybavení.

Výměra podlahové plochy jednotky s příslušenstvím pro účely stanovení spoluvlastnického podílu na společných částech domu je 33,90 m².

K vlastnictví jednotky patří podlahová krytina, nenosné příčky, bytové jádro, vnitřní dveře a okna nacházející se uvnitř bytu. Součástí jednotky jsou dále vnitřní instalace, vnitřní rozvody vody, plynu, odvody odpadních vod a vnitřní rozvody tepla a teplé užitkové vody kromě stoupacích vedení včetně uzavíracích ventilů, vnitřní rozvody společné televizní a rozhlasové antény.

K vlastnictví jednotky dále patří spoluvlastnický podíl na společných částech domu a pozemcích o velikosti **339/78847**.

63. Jednotka č. 1418/30 je byt 3 + 1 umístěný v 11.N.P.
Celková výměra jednotky je 75,10 m²

název místnosti	plocha
kuchyň	9,20 m ²
pokoj	16,30 m ²
pokoj	16,30 m ²
pokoj	18,50 m ²
předsíň	6,00 m ²
koupelna	2,60 m ²
WC	1,00 m ²
spíž	0,90 m ²
komora v bytě	2,30 m ²
sklep	2,00 m ²
celkem	75,10 m²
balkon	13,90 m ²

Vybavení jednotky: bez vybavení.

Výměra podlahové plochy jednotky s příslušenstvím pro účely stanovení spoluvlastnického podílu na společných částech domu je 75,10 m².

K vlastnictví jednotky patří podlahová krytina, nenosné příčky, bytové jádro, vnitřní dveře a okna nacházející se uvnitř bytu. Součástí jednotky jsou dále vnitřní instalace, vnitřní rozvody vody, plynu, odvody odpadních vod a vnitřní rozvody tepla a teplé užitkové vody kromě stoupacích vedení včetně uzavíracích ventilů, vnitřní rozvody společné televizní a rozhlasové antény.

K vlastnictví jednotky dále patří spoluvlastnický podíl na společných částech domu a pozemcích o velikosti 751/78847.

64. Jednotka č. 1418/31 je nebytová jednotka – způsob užívání - ateliér, umístěná ve 12.N.P. Celková výměra jednotky je 85,00 m²

název místnosti	plocha
ateliér	60,00 m ²
ateliér	16,00 m ²
kuchyň	6,00 m ²
koupelna	2,00 m ²
WC	1,00 m ²
celkem	85,00 m²
terasa	24,00 m ²

Vybavení jednotky: bez vybavení.

Výměra podlahové plochy jednotky s příslušenstvím pro účely stanovení spoluvlastnického podílu na společných částech domu je 85,00 m².

K vlastnictví jednotky patří podlahová krytina, nenosné příčky, bytové jádro, vnitřní dveře a okna nacházející se uvnitř bytu. Součástí jednotky jsou dále vnitřní instalace, vnitřní rozvody vody, plynu, odvody odpadních vod a vnitřní rozvody tepla a teplé užitkové vody kromě stoupacích vedení včetně uzavíracích ventilů, vnitřní rozvody společné televizní a rozhlasové antény.

K vlastnictví jednotky dále patří spoluvlastnický podíl na společných částech domu a pozemcích o velikosti **850/78847**.

65. Jednotka č. 1418/32 je nebytová jednotka – způsob užívání klubovna umístěná v 1. N.P. Celková výměra jednotky je 63,80 m²

název místnosti	plocha
klubovna	8,40 m ²
klubovna	14,20 m ²
klubovna	16,80 m ²
kancelář	9,90 m ²
sklad	3,90 m ²
předsíň	8,20 m ²
WC	2,40 m ²
celkem	63,80 m²

Vybavení jednotky: bez vybavení

Výměra podlahové plochy jednotky s příslušenstvím pro účely stanovení spoluvlastnického podílu na společných částech domu je 63,80 m².

K vlastnictví jednotky patří podlahová krytina, nenosné příčky, bytové jádro, vnitřní dveře a okna nacházející se uvnitř bytu. Součástí jednotky jsou dále vnitřní instalace, vnitřní rozvody vody, plynu, odvody odpadních vod a vnitřní rozvody tepla a teplé užitkové vody kromě stoupacích vedení včetně uzavíracích ventilů, vnitřní rozvody společné televizní a rozhlasové antény.

K vlastnictví jednotky dále patří spoluvlastnický podíl na společných částech domu a pozemcích o velikosti **638/78847**.

66. Jednotka č. 1418/33 je nebytová jednotka – kancelář umístěná v 1. N.P. Celková výměra jednotky je 26,80 m²

název místnosti	plocha
kancelář	26,80 m ²
celkem	26,80 m²

Vybavení jednotky: bez vybavení

Výměra podlahové plochy jednotky s příslušenstvím pro účely stanovení spoluvlastnického podílu na společných částech domu je 26,80 m².

K vlastnictví jednotky patří podlahová krytina, nenosné příčky, bytové jádro, vnitřní dveře a okna nacházející se uvnitř bytu. Součástí jednotky jsou dále vnitřní instalace, vnitřní rozvody vody, plynu, odvody odpadních vod a vnitřní rozvody tepla a teplé užitkové vody kromě stoupacích vedení včetně uzavíracích ventilů, vnitřní rozvody společné televizní a rozhlasové antény.

K vlastnictví jednotky dále patří spoluvlastnický podíl na společných částech domu a pozemcích o velikosti **268/78847**.

67. Jednotka č. 1419/01 je byt 3+1 umístěný ve 2. N.P.
Celková výměra jednotky je 75,10 m²

název místnosti	plocha
kuchyň	9,20 m ²
pokoj	16,30 m ²
pokoj	16,30 m ²
pokoj	18,50 m ²
předsíň	6,00 m ²
koupelna	2,60 m ²
WC	1,00 m ²
spíž	0,90 m ²
komora v bytě	2,30 m ²
sklep	2,00 m ²
celkem	75,10 m²
balkon	13,90 m ²

Vybavení jednotky: bez vybavení

Výměra podlahové plochy jednotky s příslušenstvím pro účely stanovení spoluvlastnického podílu na společných částech domu je 75,10 m².

K vlastnictví jednotky patří podlahová krytina, nenosné příčky, bytové jádro, vnitřní dveře a okna nacházející se uvnitř bytu. Součástí jednotky jsou dále vnitřní instalace, vnitřní rozvody vody, plynu, odvody odpadních vod a vnitřní rozvody tepla a teplé užitkové vody kromě stoupacích vedení včetně uzavíracích ventilů, vnitřní rozvody společné televizní a rozhlasové antény.

K vlastnictví jednotky dále patří spoluvlastnický podíl na společných částech domu a pozemcích o velikosti **751/78847**

68. Jednotka č. 1419/02 je byt 1+1 umístěný ve 2. N.P.
Celková výměra jednotky je 33,90 m²

název místnosti	plocha
kuchyň	5,20 m ²
pokoj	20,00 m ²
předsíň	2,80 m ²
koupelna s WC	3,00 m ²
spíž	0,90 m ²
sklep	2,00 m ²
celkem	33,90 m²
balkon	7,00 m ²

Vybavení jednotky: bez vybavení.

Výměra podlahové plochy jednotky s příslušenstvím pro účely stanovení spoluvlastnického podílu na společných částech domu je 33,90 m².

K vlastnictví jednotky patří podlahová krytina, nenosné příčky, bytové jádro, vnitřní dveře a okna nacházející se uvnitř bytu. Součástí jednotky jsou dále vnitřní instalace, vnitřní rozvody vody, plynu, odvody odpadních vod a vnitřní rozvody tepla a teplé užitkové vody kromě stoupacích vedení včetně uzavíracích ventilů, vnitřní rozvody společné televizní a rozhlasové antény.

K vlastnictví jednotky dále patří spoluvlastnický podíl na společných částech domu a pozemcích o velikosti **339/78847**.

69. Jednotka č. 1419/03 je byt 3 + 1 umístěný ve 2.N.P.
Celková výměra jednotky je 75,10 m²

název místnosti	plocha
kuchyň	9,20 m ²
pokoj	16,30 m ²
pokoj	16,30 m ²
pokoj	18,50 m ²
předsíň	6,00 m ²
koupelna	2,60 m ²
WC	1,00 m ²
spíž	0,90 m ²
komora v bytě	2,30 m ²
sklep	2,00 m ²
celkem	75,10 m²
balkon	13,90 m ²

Vybavení jednotky: bez vybavení.

Výměra podlahové plochy jednotky s příslušenstvím pro účely stanovení spoluvlastnického podílu na společných částech domu je 75,10 m².

K vlastnictví jednotky patří podlahová krytina, nenosné příčky, bytové jádro, vnitřní dveře a okna nacházející se uvnitř bytu. Součástí jednotky jsou dále vnitřní instalace, vnitřní rozvody vody, plynu, odvody odpadních vod a vnitřní rozvody tepla a teplé užitkové vody kromě stoupacích vedení včetně uzavíracích ventilů, vnitřní rozvody společné televizní a rozhlasové antény.

K vlastnictví jednotky dále patří spoluvlastnický podíl na společných částech domu a pozemcích o velikosti **751/78847**.

70. Jednotka č. 1419/04 je byt 3+1 umístěný ve 3. N.P.
Celková výměra jednotky je 75,10 m²

název místnosti	plocha
kuchyň	9,20 m ²
pokoj	16,30 m ²
pokoj	16,30 m ²
pokoj	18,50 m ²
předsíň	6,00 m ²
koupelna	2,60 m ²
WC	1,00 m ²
spíž	0,90 m ²
komora v bytě	2,30 m ²
sklep	2,00 m ²
celkem	75,10 m²
balkon	13,90 m ²

Vybavení jednotky: bez vybavení

Výměra podlahové plochy jednotky s příslušenstvím pro účely stanovení spoluvlastnického podílu na společných částech domu je 75,10 m².

K vlastnictví jednotky patří podlahová krytina, nenosné příčky, bytové jádro, vnitřní dveře a okna nacházející se uvnitř bytu. Součástí jednotky jsou dále vnitřní instalace, vnitřní rozvody vody, plynu, odvody odpadních vod a vnitřní rozvody tepla a teplé užitkové vody kromě stoupacích vedení včetně uzavíracích ventilů, vnitřní rozvody společné televizní a rozhlasové antény.

K vlastnictví jednotky dále patří spoluvlastnický podíl na společných částech domu a pozemcích o velikosti **751/78847**.

**71. Jednotka č. 1419/05 je byt 1+1 umístěný ve 3. N.P.
Celková výměra jednotky je 33,90 m²**

název místnosti	plocha
kuchyň	5,20 m ²
pokoj	20,00 m ²
předsíň	2,80 m ²
koupelna s WC	3,00 m ²
spíž	0,90 m ²
sklep	2,00 m ²
celkem	33,90 m²
balkon	7,00 m ²

Vybavení jednotky: bez vybavení.

Výměra podlahové plochy jednotky s příslušenstvím pro účely stanovení spoluvlastnického podílu na společných částech domu je 33,90 m².

K vlastnictví jednotky patří podlahová krytina, nenosné příčky, bytové jádro, vnitřní dveře a okna nacházející se uvnitř bytu. Součástí jednotky jsou dále vnitřní instalace, vnitřní rozvody vody, plynu, odvody odpadních vod a vnitřní rozvody tepla a teplé užitkové vody kromě stoupacích vedení včetně uzavíracích ventilů, vnitřní rozvody společné televizní a rozhlasové antény.

K vlastnictví jednotky dále patří spoluvlastnický podíl na společných částech domu a pozemcích o velikosti **339/78847**.

72. Jednotka č. 1419/06 je byt 3 + 1 umístěný ve 3.N.P.
Celková výměra jednotky je 75,10 m²

název místnosti	plocha
kuchyň	9,20 m ²
pokoj	16,30 m ²
pokoj	16,30 m ²
pokoj	18,50 m ²
předsíň	6,00 m ²
koupelna	2,60 m ²
WC	1,00 m ²
spíž	0,90 m ²
komora v bytě	2,30 m ²
sklep	2,00 m ²
celkem	75,10 m²
balkon	13,90 m ²

Vybavení jednotky: bez vybavení.

Výměra podlahové plochy jednotky s příslušenstvím pro účely stanovení spoluvlastnického podílu na společných částech domu je 75,10 m².

K vlastnictví jednotky patří podlahová krytina, nenosné příčky, bytové jádro, vnitřní dveře a okna nacházející se uvnitř bytu. Součástí jednotky jsou dále vnitřní instalace, vnitřní rozvody vody, plynu, odvody odpadních vod a vnitřní rozvody tepla a teplé užitkové vody kromě stoupacích vedení včetně uzavíracích ventilů, vnitřní rozvody společné televizní a rozhlasové antény.

K vlastnictví jednotky dále patří spoluvlastnický podíl na společných částech domu a pozemcích o velikosti **751/78847**.

73. Jednotka č. 1419/07 je byt 3+1 umístěný ve 4. N.P.
Celková výměra jednotky je 75,10 m²

název místnosti	plocha
kuchyň	9,20 m ²
pokoj	16,30 m ²
pokoj	16,30 m ²
pokoj	18,50 m ²
předsíň	6,00 m ²
koupelna	2,60 m ²
WC	1,00 m ²
spíž	0,90 m ²
komora v bytě	2,30 m ²
sklep	2,00 m ²
celkem	75,10 m²
balkon	13,90 m ²

Vybavení jednotky: bez vybavení

Výměra podlahové plochy jednotky s příslušenstvím pro účely stanovení spoluvlastnického podílu na společných částech domu je 75,10 m².

K vlastnictví jednotky patří podlahová krytina, nenosné příčky, bytové jádro, vnitřní dveře a okna nacházející se uvnitř bytu. Součástí jednotky jsou dále vnitřní instalace, vnitřní rozvody vody, plynu, odvody odpadních vod a vnitřní rozvody tepla a teplé užitkové vody kromě stoupacích vedení včetně uzavíracích ventilů, vnitřní rozvody společné televizní a rozhlasové antény.

K vlastnictví jednotky dále patří spoluvlastnický podíl na společných částech domu a pozemcích o velikosti 751/78847.

74. Jednotka č. 1419/08 je byt 1+1 umístěný ve 4. N.P.
Celková výměra jednotky je 33,90 m²

název místnosti	plocha
kuchyň	5,20 m ²
pokoj	20,00 m ²
předsíň	2,80 m ²
koupelna s WC	3,00 m ²
spíž	0,90 m ²
sklep	2,00 m ²
celkem	33,90 m²
balkon	7,00 m ²

Vybavení jednotky: bez vybavení.

Výměra podlahové plochy jednotky s příslušenstvím pro účely stanovení spoluvlastnického podílu na společných částech domu je 33,90 m².

K vlastnictví jednotky patří podlahová krytina, nenosné příčky, bytové jádro, vnitřní dveře a okna nacházející se uvnitř bytu. Součástí jednotky jsou dále vnitřní instalace, vnitřní rozvody vody, plynu, odvody odpadních vod a vnitřní rozvody tepla a teplé užitkové vody kromě stoupacích vedení včetně uzavíracích ventilů, vnitřní rozvody společné televizní a rozhlasové antény.

K vlastnictví jednotky dále patří spoluvlastnický podíl na společných částech domu a pozemcích o velikosti 339/78847.

**75. Jednotka č. 1419/09 je byt 3 + 1 umístěný ve 4.N.P.
Celková výměra jednotky je 75,10 m²**

název místnosti	plocha
kuchyň	9,20 m ²
pokoj	16,30 m ²
pokoj	16,30 m ²
pokoj	18,50 m ²
předsíň	6,00 m ²
koupelna	2,60 m ²
WC	1,00 m ²
spíž	0,90 m ²
komora v bytě	2,30 m ²
sklep	2,00 m ²
celkem	75,10 m²
balkon	13,90 m ²

Vybavení jednotky: bez vybavení.

Výměra podlahové plochy jednotky s příslušenstvím pro účely stanovení spoluvlastnického podílu na společných částech domu je 75,10 m².

K vlastnictví jednotky patří podlahová krytina, nenosné příčky, bytové jádro, vnitřní dveře a okna nacházející se uvnitř bytu. Součástí jednotky jsou dále vnitřní instalace, vnitřní rozvody vody, plynu, odvody odpadních vod a vnitřní rozvody tepla a teplé užitkové vody kromě stoupacích vedení včetně uzavíracích ventilů, vnitřní rozvody společné televizní a rozhlasové antény.

K vlastnictví jednotky dále patří spoluvlastnický podíl na společných částech domu a pozemcích o velikosti **751/78847**.

76. Jednotka č. 1419/10 je byt 3+1 umístěný v 5. N.P.
Celková výměra jednotky je 75,10 m²

název místnosti	plocha
kuchyň	9,20 m ²
pokoj	16,30 m ²
pokoj	16,30 m ²
pokoj	18,50 m ²
předsíň	6,00 m ²
koupelna	2,60 m ²
WC	1,00 m ²
spíž	0,90 m ²
komora v bytě	2,30 m ²
sklep	2,00 m ²
celkem	75,10 m²
balkon	13,90 m ²

Vybavení jednotky: bez vybavení

Výměra podlahové plochy jednotky s příslušenstvím pro účely stanovení spoluvlastnického podílu na společných částech domu je 75,10 m².

K vlastnictví jednotky patří podlahová krytina, nenosné příčky, bytové jádro, vnitřní dveře a okna nacházející se uvnitř bytu. Součástí jednotky jsou dále vnitřní instalace, vnitřní rozvody vody, plynu, odvody odpadních vod a vnitřní rozvody tepla a teplé užitkové vody kromě stoupacích vedení včetně uzavíracích ventilů, vnitřní rozvody společné televizní a rozhlasové antény.

K vlastnictví jednotky dále patří spoluvlastnický podíl na společných částech domu a pozemcích o velikosti 751/78847.

**77. Jednotka č. 1419/11 je byt 1+1 umístěný v 5. N.P.
Celková výměra jednotky je 33,90 m²**

název místnosti	plocha
kuchyň	5,20 m ²
pokoj	20,00 m ²
předsíň	2,80 m ²
koupelna s WC	3,00 m ²
spíž	0,90 m ²
sklep	2,00 m ²
celkem	33,90 m²
balkon	7,00 m ²

Vybavení jednotky: bez vybavení.

Výměra podlahové plochy jednotky s příslušenstvím pro účely stanovení spoluvlastnického podílu na společných částech domu je 33,90 m².

K vlastnictví jednotky patří podlahová krytina, nenosné příčky, bytové jádro, vnitřní dveře a okna nacházející se uvnitř bytu. Součástí jednotky jsou dále vnitřní instalace, vnitřní rozvody vody, plynu, odvody odpadních vod a vnitřní rozvody tepla a teplé užitkové vody kromě stoupacích vedení včetně uzavíracích ventilů, vnitřní rozvody společné televizní a rozhlasové antény.

K vlastnictví jednotky dále patří spoluvlastnický podíl na společných částech domu a pozemcích o velikosti **339/78847**.

78. Jednotka č. 1419/12 je byt 3 + 1 umístěný v 5.N.P.
Celková výměra jednotky je 75,10 m²

název místnosti	plocha
kuchyň	9,20 m ²
pokoj	16,30 m ²
pokoj	16,30 m ²
pokoj	18,50 m ²
předsíň	6,00 m ²
koupelna	2,60 m ²
WC	1,00 m ²
spíž	0,90 m ²
komora v bytě	2,30 m ²
sklep	2,00 m ²
celkem	75,10 m²
balkon	13,90 m ²

Vybavení jednotky: bez vybavení.

Výměra podlahové plochy jednotky s příslušenstvím pro účely stanovení spoluvlastnického podílu na společných částech domu je 75,10 m².

K vlastnictví jednotky patří podlahová krytina, nenosné příčky, bytové jádro, vnitřní dveře a okna nacházející se uvnitř bytu. Součástí jednotky jsou dále vnitřní instalace, vnitřní rozvody vody, plynu, odvody odpadních vod a vnitřní rozvody tepla a teplé užitkové vody kromě stoupacích vedení včetně uzavíracích ventilů, vnitřní rozvody společné televizní a rozhlasové antény.

K vlastnictví jednotky dále patří spoluvlastnický podíl na společných částech domu a pozemcích o velikosti 751/78847.

79. Jednotka č. 1419/13 je byt 3+1 umístěný v 6. N.P.
Celková výměra jednotky je 75,10 m²

název místnosti	plocha
kuchyň	9,20 m ²
pokoj	16,30 m ²
pokoj	16,30 m ²
pokoj	18,50 m ²
předsíň	6,00 m ²
koupelna	2,60 m ²
WC	1,00 m ²
spíž	0,90 m ²
komora v bytě	2,30 m ²
sklep	2,00 m ²
celkem	75,10 m²
balkon	13,90 m ²

Vybavení jednotky: bez vybavení

Výměra podlahové plochy jednotky s příslušenstvím pro účely stanovení spoluvlastnického podílu na společných částech domu je 75,10 m².

K vlastnictví jednotky patří podlahová krytina, nenosné příčky, bytové jádro, vnitřní dveře a okna nacházející se uvnitř bytu. Součástí jednotky jsou dále vnitřní instalace, vnitřní rozvody vody, plynu, odvody odpadních vod a vnitřní rozvody tepla a teplé užitkové vody kromě stoupacích vedení včetně uzavíracích ventilů, vnitřní rozvody společné televizní a rozhlasové antény.

K vlastnictví jednotky dále patří spoluvlastnický podíl na společných částech domu a pozemcích o velikosti 751/78847.

80. Jednotka č. 1419/14 je byt 1+1 umístěný v 6. N.P.
Celková výměra jednotky je 33,90 m²

název místnosti	plocha
kuchyň	5,20 m ²
pokoj	20,00 m ²
předsíň	2,80 m ²
koupelna s WC	3,00 m ²
spíž	0,90 m ²
sklep	2,00 m ²
celkem	33,90 m²
balkon	7,00 m ²

Vybavení jednotky: bez vybavení.

Výměra podlahové plochy jednotky s příslušenstvím pro účely stanovení spoluvlastnického podílu na společných částech domu je 33,90 m².

K vlastnictví jednotky patří podlahová krytina, nenosné příčky, bytové jádro, vnitřní dveře a okna nacházející se uvnitř bytu. Součástí jednotky jsou dále vnitřní instalace, vnitřní rozvody vody, plynu, odvody odpadních vod a vnitřní rozvody tepla a teplé užitkové vody kromě stoupacích vedení včetně uzavíracích ventilů, vnitřní rozvody společné televizní a rozhlasové antény.

K vlastnictví jednotky dále patří spoluvlastnický podíl na společných částech domu a pozemcích o velikosti **339/78847**.

81. Jednotka č. 1419/15 je byt 3 + 1 umístěný v 6.N.P.
Celková výměra jednotky je 75,10 m².

název místnosti	plocha
kuchyň	9,20 m ²
pokoj	16,30 m ²
pokoj	16,30 m ²
pokoj	18,50 m ²
předsíň	6,00 m ²
koupelna	2,60 m ²
WC	1,00 m ²
spíž	0,90 m ²
komora v bytě	2,30 m ²
sklep	2,00 m ²
celkem	75,10 m²
balkon	13,90 m ²

Vybavení jednotky: bez vybavení.

Výměra podlahové plochy jednotky s příslušenstvím pro účely stanovení spoluvlastnického podílu na společných částech domu je 75,10 m².

K vlastnictví jednotky patří podlahová krytina, nenosné příčky, bytové jádro, vnitřní dveře a okna nacházející se uvnitř bytu. Součástí jednotky jsou dále vnitřní instalace, vnitřní rozvody vody, plynu, odvody odpadních vod a vnitřní rozvody tepla a teplé užitkové vody kromě stoupacích vedení včetně uzavíracích ventilů, vnitřní rozvody společné televizní a rozhlasové antény.

K vlastnictví jednotky dále patří spoluvlastnický podíl na společných částech domu a pozemcích o velikosti 751/78847.

82. Jednotka č. 1419/16 je byt 3+1 umístěný v 7. N.P.
Celková výměra jednotky je 75,10 m²

název místnosti	plocha
kuchyň	9,20 m ²
pokoj	16,30 m ²
pokoj	16,30 m ²
pokoj	18,50 m ²
předsíň	6,00 m ²
koupelna	2,60 m ²
WC	1,00 m ²
spíž	0,90 m ²
komora v bytě	2,30 m ²
sklep	2,00 m ²
celkem	75,10 m²
balcon	13,90 m ²

Vybavení jednotky: bez vybavení

Výměra podlahové plochy jednotky s příslušenstvím pro účely stanovení spoluvlastnického podílu na společných částech domu je 75,10 m².

K vlastnictví jednotky patří podlahová krytina, nenosné příčky, bytové jádro, vnitřní dveře a okna nacházející se uvnitř bytu. Součástí jednotky jsou dále vnitřní instalace, vnitřní rozvody vody, plynu, odvody odpadních vod a vnitřní rozvody tepla a teplé užitkové vody kromě stoupacích vedení včetně uzavíracích ventilů, vnitřní rozvody společné televizní a rozhlasové antény.

K vlastnictví jednotky dále patří spoluvlastnický podíl na společných částech domu a pozemcích o velikosti 751/78847.

**83. Jednotka č. 1419/17 je byt 1+1 umístěný v 7. N.P.
Celková výměra jednotky je 33,90 m²**

název místnosti	plocha
kuchyň	5,20 m ²
pokoj	20,00 m ²
předsíň	2,80 m ²
koupelna s WC	3,00 m ²
spíž	0,90 m ²
sklep	2,00 m ²
celkem	33,90 m²
balkon	7,00 m ²

Vybavení jednotky: bez vybavení.

Výměra podlahové plochy jednotky s příslušenstvím pro účely stanovení spoluvlastnického podílu na společných částech domu je 33,90 m².

K vlastnictví jednotky patří podlahová krytina, nenosné příčky, bytové jádro, vnitřní dveře a okna nacházející se uvnitř bytu. Součástí jednotky jsou dále vnitřní instalace, vnitřní rozvody vody, plynu, odvody odpadních vod a vnitřní rozvody tepla a teplé užitkové vody kromě stoupacích vedení včetně uzavíracích ventilů, vnitřní rozvody společné televizní a rozhlasové antény.

K vlastnictví jednotky dále patří spoluvlastnický podíl na společných částech domu a pozemcích o velikosti **339/78847**.

84. Jednotka č. 1419/18 je byt 3 + 1 umístěný v 7.N.P.
Celková výměra jednotky je 75,10 m²

název místnosti	plocha
kuchyň	8,60 m ²
pokoj	16,30 m ²
pokoj	16,30 m ²
pokoj	18,50 m ²
předsíň	6,00 m ²
koupelna	3,20 m ²
WC	1,00 m ²
spíž	0,90 m ²
komora v bytě	2,30 m ²
sklep	2,00 m ²
celkem	75,10 m²
balkon	13,90 m ²

Vybavení jednotky: bez vybavení.

Výměra podlahové plochy jednotky s příslušenstvím pro účely stanovení spoluvlastnického podílu na společných částech domu je 75,10 m².

K vlastnictví jednotky patří podlahová krytina, nenosné příčky, bytové jádro, vnitřní dveře a okna nacházející se uvnitř bytu. Součástí jednotky jsou dále vnitřní instalace, vnitřní rozvody vody, plynu, odvody odpadních vod a vnitřní rozvody tepla a teplé užitkové vody kromě stoupacích vedení včetně uzavíracích ventilů, vnitřní rozvody společné televizní a rozhlasové antény.

K vlastnictví jednotky dále patří spoluvlastnický podíl na společných částech domu a pozemcích o velikosti **751/78847**.

85. Jednotka č. 1419/19 je byt 3+1 umístěný v 8. N.P.
Celková výměra jednotky je 75,10 m²

název místnosti	plocha
kuchyň	9,20 m ²
pokoj	16,30 m ²
pokoj	16,30 m ²
pokoj	18,50 m ²
předsíň	6,00 m ²
koupelna	2,60 m ²
WC	1,00 m ²
spíž	0,90 m ²
komora v bytě	2,30 m ²
sklep	2,00 m ²
celkem	75,10 m²
balkon	13,90 m ²

Vybavení jednotky: bez vybavení

Výměra podlahové plochy jednotky s příslušenstvím pro účely stanovení spoluvlastnického podílu na společných částech domu je 75,10 m².

K vlastnictví jednotky patří podlahová krytina, nenosné příčky, bytové jádro, vnitřní dveře a okna nacházející se uvnitř bytu. Součástí jednotky jsou dále vnitřní instalace, vnitřní rozvody vody, plynu, odvody odpadních vod a vnitřní rozvody tepla a teplé užitkové vody kromě stoupacích vedení včetně uzavíracích ventilů, vnitřní rozvody společné televizní a rozhlasové antény.

K vlastnictví jednotky dále patří spoluvlastnický podíl na společných částech domu a pozemcích o velikosti **751/78847**.

86. Jednotka č. 1419/20 je byt 1+1 umístěný v 8. N.P.
Celková výměra jednotky je 33,90 m²

název místnosti	plocha
kuchyň	5,20 m ²
pokoj	20,00 m ²
předsíň	2,80 m ²
koupelna s WC	3,00 m ²
spíž	0,90 m ²
sklep	2,00 m ²
celkem	33,90 m²
balkon	7,00 m ²

Vybavení jednotky: bez vybavení.

Výměra podlahové plochy jednotky s příslušenstvím pro účely stanovení spoluvlastnického podílu na společných částech domu je 33,90 m².

K vlastnictví jednotky patří podlahová krytina, nenosné příčky, bytové jádro, vnitřní dveře a okna nacházející se uvnitř bytu. Součástí jednotky jsou dále vnitřní instalace, vnitřní rozvody vody, plynu, odvody odpadních vod a vnitřní rozvody tepla a teplé užitkové vody kromě stoupacích vedení včetně uzavíracích ventilů, vnitřní rozvody společné televizní a rozhlasové antény.

K vlastnictví jednotky dále patří spoluvlastnický podíl na společných částech domu a pozemcích o velikosti 339/78847.

87. Jednotka č. 1419/21 je byt 3 + 1 umístěný v 8.N.P.
Celková výměra jednotky je 75,10 m²

název místnosti	plocha
kuchyň	9,20 m ²
pokoj	16,30 m ²
pokoj	16,30 m ²
pokoj	18,50 m ²
předsíň	6,00 m ²
koupelna	2,60 m ²
WC	1,00 m ²
spíž	0,90 m ²
komora v bytě	2,30 m ²
sklep	2,00 m ²
celkem	75,10 m²
balkon	13,90 m ²

Vybavení jednotky: bez vybavení.

Výměra podlahové plochy jednotky s příslušenstvím pro účely stanovení spoluvlastnického podílu na společných částech domu je 75,10 m².

K vlastnictví jednotky patří podlahová krytina, nenosné příčky, bytové jádro, vnitřní dveře a okna nacházející se uvnitř bytu. Součástí jednotky jsou dále vnitřní instalace, vnitřní rozvody vody, plynu, odvody odpadních vod a vnitřní rozvody tepla a teplé užitkové vody kromě stoupacích vedení včetně uzavíracích ventilů, vnitřní rozvody společné televizní a rozhlasové antény.

K vlastnictví jednotky dále patří spoluvlastnický podíl na společných částech domu a pozemcích o velikosti **751/78847**.

88. Jednotka č. 1419/22 je byt 3+1 umístěný v 9. N.P.
Celková výměra jednotky je 75,10 m²

název místnosti	plocha
kuchyň	9,20 m ²
pokoj	16,30 m ²
pokoj	16,30 m ²
pokoj	18,50 m ²
předsíň	6,00 m ²
koupelna	2,60 m ²
WC	1,00 m ²
spíž	0,90 m ²
komora v bytě	2,30 m ²
sklep	2,00 m ²
celkem	75,10 m²
balkon	13,90 m ²

Vybavení jednotky: bez vybavení

Výměra podlahové plochy jednotky s příslušenstvím pro účely stanovení spoluvlastnického podílu na společných částech domu je 75,10 m².

K vlastnictví jednotky patří podlahová krytina, nenosné příčky, bytové jádro, vnitřní dveře a okna nacházející se uvnitř bytu. Součástí jednotky jsou dále vnitřní instalace, vnitřní rozvody vody, plynu, odvody odpadních vod a vnitřní rozvody tepla a teplé užitkové vody kromě stoupacích vedení včetně uzavíracích ventilů, vnitřní rozvody společné televizní a rozhlasové antény.

K vlastnictví jednotky dále patří spoluvlastnický podíl na společných částech domu a pozemcích o velikosti 751/78847.

89. Jednotka č. 1419/23 je byt 1+1 umístěný v 9. N.P.
Celková výměra jednotky je 33,90 m²

název místnosti	plocha
kuchyň	5,20 m ²
pokoj	20,00 m ²
předsíň	2,80 m ²
koupelna s WC	3,00 m ²
spíž	0,90 m ²
sklep	2,00 m ²
celkem	33,90 m²
balkon	7,00 m ²

Vybavení jednotky: bez vybavení.

Výměra podlahové plochy jednotky s příslušenstvím pro účely stanovení spoluvlastnického podílu na společných částech domu je 33,90 m².

K vlastnictví jednotky patří podlahová krytina, nenosné příčky, bytové jádro, vnitřní dveře a okna nacházející se uvnitř bytu. Součástí jednotky jsou dále vnitřní instalace, vnitřní rozvody vody, plynu, odvody odpadních vod a vnitřní rozvody tepla a teplé užitkové vody kromě stoupacích vedení včetně uzavíracích ventilů, vnitřní rozvody společné televizní a rozhlasové antény.

K vlastnictví jednotky dále patří spoluvlastnický podíl na společných částech domu a pozemcích o velikosti **339/78847**.

90. Jednotka č. 1419/24 je byt 3 + 1 umístěný v 9.N.P.
Celková výměra jednotky je 75,10 m²

název místnosti	plocha
kuchyň	9,20 m ²
pokoj	16,30 m ²
pokoj	16,30 m ²
pokoj	18,50 m ²
předsíň	6,00 m ²
koupelna	2,60 m ²
WC	1,00 m ²
spíž	0,90 m ²
komora v bytě	2,30 m ²
skleп	2,00 m ²
celkem	75,10 m²
balkon	13,90 m ²

Vybavení jednotky: bez vybavení.

Výměra podlahové plochy jednotky s příslušenstvím pro účely stanovení spoluvlastnického podílu na společných částech domu je 75,10 m².

K vlastnictví jednotky patří podlahová krytina, nenosné příčky, bytové jádro, vnitřní dveře a okna nacházející se uvnitř bytu. Součástí jednotky jsou dále vnitřní instalace, vnitřní rozvody vody, plynu, odvody odpadních vod a vnitřní rozvody tepla a teplé užitkové vody kromě stoupacích vedení včetně uzavíracích ventilů, vnitřní rozvody společné televizní a rozhlasové antény.

K vlastnictví jednotky dále patří spoluvlastnický podíl na společných částech domu a pozemcích o velikosti 751/78847.

91. Jednotka č. 1419/25 je byt 3+1 umístěný v 10. N.P.
Celková výměra jednotky je 75,10 m²

název místnosti	plocha
kuchyň	9,20 m ²
pokoj	16,30 m ²
pokoj	16,30 m ²
pokoj	18,50 m ²
předsíň	6,00 m ²
koupelna	2,60 m ²
WC	1,00 m ²
spíž	0,90 m ²
komora v bytě	2,30 m ²
sklep	2,00 m ²
celkem	75,10 m²
balkon	13,90 m ²

Vybavení jednotky: bez vybavení

Výměra podlahové plochy jednotky s příslušenstvím pro účely stanovení spoluvlastnického podílu na společných částech domu je 75,10 m².

K vlastnictví jednotky patří podlahová krytina, nenosné příčky, bytové jádro, vnitřní dveře a okna nacházející se uvnitř bytu. Součástí jednotky jsou dále vnitřní instalace, vnitřní rozvody vody, plynu, odvody odpadních vod a vnitřní rozvody tepla a teplé užitkové vody kromě stoupacích vedení včetně uzavíracích ventilů, vnitřní rozvody společné televizní a rozhlasové antény.

K vlastnictví jednotky dále patří spoluvlastnický podíl na společných částech domu a pozemcích o velikosti 751/78847.

92. Jednotka č. 1419/26 je byt 1+1 umístěný v 10. N.P.
Celková výměra jednotky je 33,90 m²

název místnosti	plocha
kuchyň	5,20 m ²
pokoj	20,00 m ²
předsíň	2,80 m ²
koupelna s WC	3,00 m ²
spíž	0,90 m ²
sklep	2,00 m ²
celkem	33,90 m²
balkon	7,00 m ²

Vybavení jednotky: bez vybavení.

Výměra podlahové plochy jednotky s příslušenstvím pro účely stanovení spoluvlastnického podílu na společných částech domu je 33,90 m².

K vlastnictví jednotky patří podlahová krytina, nenosné příčky, bytové jádro, vnitřní dveře a okna nacházející se uvnitř bytu. Součástí jednotky jsou dále vnitřní instalace, vnitřní rozvody vody, plynu, odvody odpadních vod a vnitřní rozvody tepla a teplé užitkové vody kromě stoupacích vedení včetně uzavíracích ventilů, vnitřní rozvody společné televizní a rozhlasové antény.

K vlastnictví jednotky dále patří spoluvlastnický podíl na společných částech domu a pozemcích o velikosti 339/78847.

93. Jednotka č. 1419/27 je byt 3 + 1 umístěný v 10.N.P.
Celková výměra jednotky je 75,10 m²

název místnosti	plocha
kuchyň	9,20 m ²
pokoj	16,30 m ²
pokoj	16,30 m ²
pokoj	18,50 m ²
předsíň	6,00 m ²
koupelna	2,60 m ²
WC	1,00 m ²
spíž	0,90 m ²
komora v bytě	2,30 m ²
sklep	2,00 m ²
celkem	75,10 m²
balkon	13,90 m ²

Vybavení jednotky: bez vybavení.

Výměra podlahové plochy jednotky s příslušenstvím pro účely stanovení spoluvlastnického podílu na společných částech domu je 75,10 m².

K vlastnictví jednotky patří podlahová krytina, nenosné příčky, bytové jádro, vnitřní dveře a okna nacházející se uvnitř bytu. Součástí jednotky jsou dále vnitřní instalace, vnitřní rozvody vody, plynu, odvody odpadních vod a vnitřní rozvody tepla a teplé užitkové vody kromě stoupacích vedení včetně uzavíracích ventilů, vnitřní rozvody společné televizní a rozhlasové antény.

K vlastnictví jednotky dále patří spoluvlastnický podíl na společných částech domu a pozemcích o velikosti 751/78847.

94. Jednotka č. 1419/28 je byt 3+1 umístěný v 11. N.P.
Celková výměra jednotky je 75,10 m²

název místnosti	plocha
kuchyň	9,20 m ²
pokoj	16,30 m ²
pokoj	16,30 m ²
pokoj	18,50 m ²
předsíň	6,00 m ²
koupelna	2,60 m ²
WC	1,00 m ²
spíž	0,90 m ²
komora v bytě	2,30 m ²
sklep	2,00 m ²
celkem	75,10 m²
balkon	13,90 m ²

Vybavení jednotky: bez vybavení

Výměra podlahové plochy jednotky s příslušenstvím pro účely stanovení spoluvlastnického podílu na společných částech domu je 75,10 m².

K vlastnictví jednotky patří podlahová krytina, nenosné příčky, bytové jádro, vnitřní dveře a okna nacházející se uvnitř bytu. Součástí jednotky jsou dále vnitřní instalace, vnitřní rozvody vody, plynu, odvody odpadních vod a vnitřní rozvody tepla a teplé užitkové vody kromě stoupacích vedení včetně uzavíracích ventilů, vnitřní rozvody společné televizní a rozhlasové antény.

K vlastnictví jednotky dále patří spoluvlastnický podíl na společných částech domu a pozemcích o velikosti **751/78847**.

**95. Jednotka č. 1419/29 je byt 1+1 umístěný v 11. N.P.
Celková výměra jednotky je 33,90 m²**

název místnosti	plocha
kuchyň	5,20 m ²
pokoj	20,00 m ²
předsíň	2,80 m ²
koupelna s WC	3,00 m ²
spíž	0,90 m ²
sklep	2,00 m ²
celkem	33,90 m²
balkon	7,00 m ²

Vybavení jednotky: bez vybavení.

Výměra podlahové plochy jednotky s příslušenstvím pro účely stanovení spoluvlastnického podílu na společných částech domu je 33,90 m².

K vlastnictví jednotky patří podlahová krytina, nenosné příčky, bytové jádro, vnitřní dveře a okna nacházející se uvnitř bytu. Součástí jednotky jsou dále vnitřní instalace, vnitřní rozvody vody, plynu, odvody odpadních vod a vnitřní rozvody tepla a teplé užitkové vody kromě stoupacích vedení včetně uzavíracích ventilů, vnitřní rozvody společné televizní a rozhlasové antény.

K vlastnictví jednotky dále patří spoluvlastnický podíl na společných částech domu a pozemcích o velikosti **339/78847**.

96. Jednotka č. 1419/30 je byt 3 + 1 umístěný v 11.N.P.
Celková výměra jednotky je 75,10 m²

název místnosti	plocha
kuchyň	9,20 m ²
pokoj	16,30 m ²
pokoj	16,30 m ²
pokoj	18,50 m ²
předsíň	6,00 m ²
koupelna	2,60 m ²
WC	1,00 m ²
spíž	0,90 m ²
komora v bytě	2,30 m ²
sklep	2,00 m ²
celkem	75,10 m²
balkon	13,90 m ²

Vybavení jednotky: bez vybavení.

Výměra podlahové plochy jednotky s příslušenstvím pro účely stanovení spoluvlastnického podílu na společných částech domu je 75,10 m².

K vlastnictví jednotky patří podlahová krytina, nenosné příčky, bytové jádro, vnitřní dveře a okna nacházející se uvnitř bytu. Součástí jednotky jsou dále vnitřní instalace, vnitřní rozvody vody, plynu, odvody odpadních vod a vnitřní rozvody tepla a teplé užitkové vody kromě stoupacích vedení včetně uzavíracích ventilů, vnitřní rozvody společné televizní a rozhlasové antény.

K vlastnictví jednotky dále patří spoluvlastnický podíl na společných částech domu a pozemcích o velikosti **751/78847**.

97. Jednotka č. 1419/31 je nebytová jednotka – způsob užívání - ateliér, umístěná ve 12.N.P. Celková výměra jednotky je 85,00 m²

název místnosti	plocha
ateliér	60,00 m ²
ateliér	16,00 m ²
kuchyň	6,00 m ²
koupelna	2,00 m ²
WC	1,00 m ²
celkem	85,00 m²
terasa	24,00 m ²

Vybavení jednotky: bez vybavení.

Výměra podlahové plochy jednotky s příslušenstvím pro účely stanovení spoluvlastnického podílu na společných částech domu je 85,00 m².

K vlastnictví jednotky patří podlahová krytina, nenosné příčky, bytové jádro, vnitřní dveře a okna nacházející se uvnitř bytu. Součástí jednotky jsou dále vnitřní instalace, vnitřní rozvody vody, plynu, odvody odpadních vod a vnitřní rozvody tepla a teplé užitkové vody kromě stoupacích vedení včetně uzavíracích ventilů, vnitřní rozvody společné televizní a rozhlasové antény.

K vlastnictví jednotky dále patří spoluvlastnický podíl na společných částech domu a pozemcích o velikosti **850/78847**.

98. Jednotka č. 1420/01 je byt 3+1 umístěný ve 2. N.P.
Celková výměra jednotky je 73,50 m²

název místnosti	plocha
kuchyň	9,20 m ²
pokoj	23,30 m ²
pokoj	12,30 m ²
pokoj	13,60 m ²
předsíň	8,60 m ²
koupelna	2,60 m ²
WC	1,00 m ²
spíž	0,90 m ²
sklep	2,00 m ²
celkem	73,50 m²
balkon	13,90 m ²

Vybavení jednotky: bez vybavení

Výměra podlahové plochy jednotky s příslušenstvím pro účely stanovení spoluvlastnického podílu na společných částech domu je 73,50 m².

K vlastnictví jednotky patří podlahová krytina, nenosné příčky, bytové jádro, vnitřní dveře a okna nacházející se uvnitř bytu. Součástí jednotky jsou dále vnitřní instalace, vnitřní rozvody vody, plynu, odvody odpadních vod a vnitřní rozvody tepla a teplé užitkové vody kromě stoupacích vedení včetně uzavíracích ventilů, vnitřní rozvody společné televizní a rozhlasové antény.

K vlastnictví jednotky dále patří spoluvlastnický podíl na společných částech domu a pozemcích o velikosti **735/78847**.

99. Jednotka č. 1420/02 je byt 2+1 umístěný ve 2. N.P.
Celková výměra jednotky je 51,50 m²

název místnosti	plocha
kuchyň	8,00 m ²
pokoj	15,00 m ²
pokoj	18,10 m ²
předsíň	4,20 m ²
koupelna	2,30 m ²
WC	1,00 m ²
spíž	0,90 m ²
sklep	2,00 m ²
celkem	51,50 m²
balkon	10,40 m ²

Vybavení jednotky: bez vybavení.

Výměra podlahové plochy jednotky s příslušenstvím pro účely stanovení spoluvlastnického podílu na společných částech domu je 51,50 m².

K vlastnictví jednotky patří podlahová krytina, nenosné příčky, bytové jádro, vnitřní dveře a okna nacházející se uvnitř bytu. Součástí jednotky jsou dále vnitřní instalace, vnitřní rozvody vody, plynu, odvody odpadních vod a vnitřní rozvody tepla a teplé užitkové vody kromě stoupacích vedení včetně uzavíracích ventilů, vnitřní rozvody společné televizní a rozhlasové antény.

K vlastnictví jednotky dále patří spoluvlastnický podíl na společných částech domu a pozemcích o velikosti **515/78847**.

100. Jednotka č. 1420/03 je byt 2 + 1 umístěný ve 2.N.P.
Celková výměra jednotky je 56,90 m²

název místnosti	plocha
kuchyň	9,20 m ²
pokoj	18,60 m ²
pokoj	14,30 m ²
předsíň	6,00 m ²
koupelna	2,60 m ²
WC	1,00 m ²
spíž	0,90 m ²
komora v bytě	2,30 m ²
sklep	2,00 m ²
celkem	56,90 m²
balkon	10,40 m ²

Vybavení jednotky: bez vybavení.

Výměra podlahové plochy jednotky s příslušenstvím pro účely stanovení spoluvlastnického podílu na společných částech domu je 56,90 m².

K vlastnictví jednotky patří podlahová krytina, nenosné příčky, bytové jádro, vnitřní dveře a okna nacházející se uvnitř bytu. Součástí jednotky jsou dále vnitřní instalace, vnitřní rozvody vody, plynu, odvody odpadních vod a vnitřní rozvody tepla a teplé užitkové vody kromě stoupacích vedení včetně uzavíracích ventilů, vnitřní rozvody společné televizní a rozhlasové antény.

K vlastnictví jednotky dále patří spoluvlastnický podíl na společných částech domu a pozemcích o velikosti 569/78847.

101. Jednotka č. 1420/04 je byt 3+1 umístěný ve 3. N.P.
Celková výměra jednotky je 73,50 m²

název místnosti	plocha
kuchyň	9,20 m ²
pokoj	23,30 m ²
pokoj	12,30 m ²
pokoj	13,60 m ²
předsíň	8,60 m ²
koupelna	2,60 m ²
WC	1,00 m ²
spíž	0,90 m ²
sklep	2,00 m ²
celkem	73,50 m²
balkon	13,90 m ²

Vybavení jednotky: bez vybavení

Výměra podlahové plochy jednotky s příslušenstvím pro účely stanovení spoluvlastnického podílu na společných částech domu je 73,50 m².

K vlastnictví jednotky patří podlahová krytina, nenosné příčky, bytové jádro, vnitřní dveře a okna nacházející se uvnitř bytu. Součástí jednotky jsou dále vnitřní instalace, vnitřní rozvody vody, plynu, odvody odpadních vod a vnitřní rozvody tepla a teplé užitkové vody kromě stoupacích vedení včetně uzavíracích ventilů, vnitřní rozvody společné televizní a rozhlasové antény.

K vlastnictví jednotky dále patří spoluvlastnický podíl na společných částech domu a pozemcích o velikosti 735/78847.

102. Jednotka č. 1420/05 je byt 2+1 umístěný ve 3. N.P.
Celková výměra jednotky je 51,50 m²

název místnosti	plocha
kuchyň	8,00 m ²
pokoj	15,00 m ²
pokoj	18,10 m ²
předsíň	4,20 m ²
koupelna	2,30 m ²
WC	1,00 m ²
spíž	0,90 m ²
sklep	2,00 m ²
celkem	51,50 m²
balkon	10,40 m ²

Vybavení jednotky: bez vybavení.

Výměra podlahové plochy jednotky s příslušenstvím pro účely stanovení spoluvlastnického podílu na společných částech domu je 51,50 m².

K vlastnictví jednotky patří podlahová krytina, nenosné příčky, bytové jádro, vnitřní dveře a okna nacházející se uvnitř bytu. Součástí jednotky jsou dále vnitřní instalace, vnitřní rozvody vody, plynu, odvody odpadních vod a vnitřní rozvody tepla a teplé užitkové vody kromě stoupacích vedení včetně uzavíracích ventilů, vnitřní rozvody společné televizní a rozhlasové antény.

K vlastnictví jednotky dále patří spoluvlastnický podíl na společných částech domu o velikosti **515/78847**.

**103. Jednotka č. 1420/06 je byt 2 + 1 umístěný ve 3.N.P.
Celková výměra jednotky je 56,90 m²**

název místnosti	plocha
kuchyň	9,20 m ²
pokoj	18,60 m ²
pokoj	14,30 m ²
předsíň	6,00 m ²
koupelna	2,60 m ²
WC	1,00 m ²
spíž	0,90 m ²
komora v bytě	2,30 m ²
sklep	2,00 m ²
celkem	56,90 m²
balkon	10,40 m ²

Vybavení jednotky: bez vybavení.

Výměra podlahové plochy jednotky s příslušenstvím pro účely stanovení spoluvlastnického podílu na společných částech domu je 56,90 m².

K vlastnictví jednotky patří podlahová krytina, nenosné příčky, bytové jádro, vnitřní dveře a okna nacházející se uvnitř bytu. Součástí jednotky jsou dále vnitřní instalace, vnitřní rozvody vody, plynu, odvody odpadních vod a vnitřní rozvody tepla a teplé užitkové vody kromě stoupacích vedení včetně uzavíracích ventilů, vnitřní rozvody společné televizní a rozhlasové antény.

K vlastnictví jednotky dále patří spoluvlastnický podíl na společných částech domu a pozemcích o velikosti **569/78847**.

104. Jednotka č. 1420/07 je byt 3+1 umístěný ve 4. N.P.
Celková výměra jednotky je 73,50 m²

název místnosti	plocha
kuchyň	9,20 m ²
pokoj	23,30 m ²
pokoj	12,30 m ²
pokoj	13,60 m ²
předsíň	8,60 m ²
koupelna	2,60 m ²
WC	1,00 m ²
spíž	0,90 m ²
sklep	2,00 m ²
celkem	73,50 m²
balkon	13,90 m ²

Vybavení jednotky: bez vybavení

Výměra podlahové plochy jednotky s příslušenstvím pro účely stanovení spoluvlastnického podílu na společných částech domu je 73,50 m².

K vlastnictví jednotky patří podlahová krytina, nenosné příčky, bytové jádro, vnitřní dveře a okna nacházející se uvnitř bytu. Součástí jednotky jsou dále vnitřní instalace, vnitřní rozvody vody, plynu, odvody odpadních vod a vnitřní rozvody tepla a teplé užitkové vody kromě stoupacích vedení včetně uzavíracích ventilů, vnitřní rozvody společné televizní a rozhlasové antény.

K vlastnictví jednotky dále patří spoluvlastnický podíl na společných částech domu a pozemcích o velikosti **735/78847**.

105. Jednotka č. 1420/08 je byt 2+1 umístěný ve 4. N.P.
Celková výměra jednotky je 51,50 m²

název místnosti	plocha
kuchyň	8,00 m ²
pokoj	15,00 m ²
pokoj	18,10 m ²
předsíň	4,20 m ²
koupelna	2,30 m ²
WC	1,00 m ²
spíž	0,90 m ²
sklep	2,00 m ²
celkem	51,50 m²
balkon	10,40 m ²

Vybavení jednotky: bez vybavení.

Výměra podlahové plochy jednotky s příslušenstvím pro účely stanovení spoluvlastnického podílu na společných částech domu je 51,50 m².

K vlastnictví jednotky patří podlahová krytina, nenosné příčky, bytové jádro, vnitřní dveře a okna nacházející se uvnitř bytu. Součástí jednotky jsou dále vnitřní instalace, vnitřní rozvody vody, plynu, odvody odpadních vod a vnitřní rozvody tepla a teplé užitkové vody kromě stoupacích vedení včetně uzavíracích ventilů, vnitřní rozvody společné televizní a rozhlasové antény.

K vlastnictví jednotky dále patří spoluvlastnický podíl na společných částech domu a pozemcích o velikosti **515/78847**.

106. Jednotka č. 1420/09 je byt 2 + 1 umístěný ve 4.N.P.
Celková výměra jednotky je 56,90 m²

název místnosti	plocha
kuchyň	9,20 m ²
pokoj	18,60 m ²
pokoj	14,30 m ²
předsíň	6,00 m ²
koupelna	2,60 m ²
WC	1,00 m ²
spíž	0,90 m ²
komora v bytě	2,30 m ²
sklep	2,00 m ²
celkem	56,90 m²
balkon	10,40 m ²

Vybavení jednotky: bez vybavení.

Výměra podlahové plochy jednotky s příslušenstvím pro účely stanovení spoluvlastnického podílu na společných částech domu je 56,90 m².

K vlastnictví jednotky patří podlahová krytina, nenosné příčky, bytové jádro, vnitřní dveře a okna nacházející se uvnitř bytu. Součástí jednotky jsou dále vnitřní instalace, vnitřní rozvody vody, plynu, odvody odpadních vod a vnitřní rozvody tepla a teplé užitkové vody kromě stoupacích vedení včetně uzavíracích ventilů, vnitřní rozvody společné televizní a rozhlasové antény.

K vlastnictví jednotky dále patří spoluvlastnický podíl na společných částech domu a pozemcích o velikosti **569/78847**.

107. Jednotka č. 1420/10 je byt 3+1 umístěný v 5. N.P.
Celková výměra jednotky je 73,50 m²

název místnosti	plocha
kuchyň	9,20 m ²
pokoj	23,30 m ²
pokoj	12,30 m ²
pokoj	13,60 m ²
předsíň	8,60 m ²
koupelna	2,60 m ²
WC	1,00 m ²
spíž	0,90 m ²
sklep	2,00 m ²
celkem	73,50 m²
balkon	13,90 m ²

Vybavení jednotky: bez vybavení

Výměra podlahové plochy jednotky s příslušenstvím pro účely stanovení spoluvlastnického podílu na společných částech domu je 73,50 m².

K vlastnictví jednotky patří podlahová krytina, nenosné příčky, bytové jádro, vnitřní dveře a okna nacházející se uvnitř bytu. Součástí jednotky jsou dále vnitřní instalace, vnitřní rozvody vody, plynu, odvody odpadních vod a vnitřní rozvody tepla a teplé užitkové vody kromě stoupacích vedení včetně uzavíracích ventilů, vnitřní rozvody společné televizní a rozhlasové antény.

K vlastnictví jednotky dále patří spoluvlastnický podíl na společných částech domu a pozemcích o velikosti 735/78847.

108. Jednotka č. 1420/11 je byt 2+1 umístěný v 5. N.P.
Celková výměra jednotky je 51,50 m²

název místnosti	plocha
kuchyň	8,00 m ²
pokoj	15,00 m ²
pokoj	18,10 m ²
předsíň	4,20 m ²
koupelna	2,30 m ²
WC	1,00 m ²
spíž	0,90 m ²
sklep	2,00 m ²
celkem	51,50 m²
balkon	10,40 m ²

Vybavení jednotky: bez vybavení.

Výměra podlahové plochy jednotky s příslušenstvím pro účely stanovení spoluvlastnického podílu na společných částech domu je 51,50 m².

K vlastnictví jednotky patří podlahová krytina, nenosné příčky, bytové jádro, vnitřní dveře a okna nacházející se uvnitř bytu. Součástí jednotky jsou dále vnitřní instalace, vnitřní rozvody vody, plynu, odvody odpadních vod a vnitřní rozvody tepla a teplé užitkové vody kromě stoupacích vedení včetně uzavíracích ventilů, vnitřní rozvody společné televizní a rozhlasové antény.

K vlastnictví jednotky dále patří spoluvlastnický podíl na společných částech domu a pozemcích o velikosti **515/78847**.

109. Jednotka č. 1420/12 je byt 2 + 1 umístěný v 5.N.P.
Celková výměra jednotky je 56,90 m²

název místnosti	plocha
kuchyň	9,20 m ²
pokoj	18,60 m ²
pokoj	14,30 m ²
předsíň	6,00 m ²
koupelna	2,60 m ²
WC	1,00 m ²
spíž	0,90 m ²
komora v bytě	2,30 m ²
sklep	2,00 m ²
celkem	56,90 m²
balkon	10,40 m ²

Vybavení jednotky: bez vybavení.

Výměra podlahové plochy jednotky s příslušenstvím pro účely stanovení spoluvlastnického podílu na společných částech domu je 56,90 m².

K vlastnictví jednotky patří podlahová krytina, nenosné příčky, bytové jádro, vnitřní dveře a okna nacházející se uvnitř bytu. Součástí jednotky jsou dále vnitřní instalace, vnitřní rozvody vody, plynu, odvody odpadních vod a vnitřní rozvody tepla a teplé užitkové vody kromě stoupacích vedení včetně uzavíracích ventilů, vnitřní rozvody společné televizní a rozhlasové antény.

K vlastnictví jednotky dále patří spoluvlastnický podíl na společných částech domu a pozemcích o velikosti **569/78847**.

110. Jednotka č. 1420/13 je byt 3+1 umístěný v 6. N.P.
Celková výměra jednotky je 73,50 m²

název místnosti	plocha
kuchyň	9,20 m ²
pokoj	23,30 m ²
pokoj	12,30 m ²
pokoj	13,60 m ²
předsíň	8,60 m ²
koupelna	2,60 m ²
WC	1,00 m ²
spíž	0,90 m ²
sklep	2,00 m ²
celkem	73,50 m²
balkon	13,90 m ²

Vybavení jednotky: bez vybavení

Výměra podlahové plochy jednotky s příslušenstvím pro účely stanovení spoluvlastnického podílu na společných částech domu je 73,50 m².

K vlastnictví jednotky patří podlahová krytina, nenosné příčky, bytové jádro, vnitřní dveře a okna nacházející se uvnitř bytu. Součástí jednotky jsou dále vnitřní instalace, vnitřní rozvody vody, plynu, odvody odpadních vod a vnitřní rozvody tepla a teplé užitkové vody kromě stoupacích vedení včetně uzavíracích ventilů, vnitřní rozvody společné televizní a rozhlasové antény.

K vlastnictví jednotky dále patří spoluvlastnický podíl na společných částech domu a pozemcích o velikosti **735/78847**.

111. Jednotka č. 1420/14 je byt 2+1 umístěný v 6. N.P.
Celková výměra jednotky je 51,50 m²

název místnosti	plocha
kuchyň	8,00 m ²
pokoj	15,00 m ²
pokoj	18,10 m ²
předsíň	4,20 m ²
koupelna	2,30 m ²
WC	1,00 m ²
spíž	0,90 m ²
sklep	2,00 m ²
celkem	51,50 m²
balkon	10,40 m ²

Vybavení jednotky: bez vybavení.

Výměra podlahové plochy jednotky s příslušenstvím pro účely stanovení spoluvlastnického podílu na společných částech domu je 51,50 m².

K vlastnictví jednotky patří podlahová krytina, nenosné příčky, bytové jádro, vnitřní dveře a okna nacházející se uvnitř bytu. Součástí jednotky jsou dále vnitřní instalace, vnitřní rozvody vody, plynu, odvody odpadních vod a vnitřní rozvody tepla a teplé užitkové vody kromě stoupacích vedení včetně uzavíracích ventilů, vnitřní rozvody společné televizní a rozhlasové antény.

K vlastnictví jednotky dále patří spoluvlastnický podíl na společných částech domu a pozemcích o velikosti **515/78847**.

112. Jednotka č. 1420/15 je byt 2 + 1 umístěný v 6.N.P.
Celková výměra jednotky je 56,90 m²

název místnosti	plocha
kuchyň	9,20 m ²
pokoj	18,60 m ²
pokoj	14,30 m ²
předsíň	6,00 m ²
koupelna	2,60 m ²
WC	1,00 m ²
spíž	0,90 m ²
komora v bytě	2,30 m ²
sklep	2,00 m ²
celkem	56,90 m²
balkon	10,40 m ²

Vybavení jednotky: bez vybavení.

Výměra podlahové plochy jednotky s příslušenstvím pro účely stanovení spoluvlastnického podílu na společných částech domu je 56,90 m².

K vlastnictví jednotky patří podlahová krytina, nenosné příčky, bytové jádro, vnitřní dveře a okna nacházející se uvnitř bytu. Součástí jednotky jsou dále vnitřní instalace, vnitřní rozvody vody, plynu, odvody odpadních vod a vnitřní rozvody tepla a teplé užitkové vody kromě stoupacích vedení včetně uzavíracích ventilů, vnitřní rozvody společné televizní a rozhlasové antény.

K vlastnictví jednotky dále patří spoluvlastnický podíl na společných částech domu a pozemcích o velikosti **569/78847**.

113. Jednotka č. 1420/16 je byt 3+1 umístěný v 7. N.P.
Celková výměra jednotky je 73,50 m²

název místnosti	plocha
kuchyň	9,20 m ²
pokoj	23,30 m ²
pokoj	12,30 m ²
pokoj	13,60 m ²
předsíň	8,60 m ²
koupelna	2,60 m ²
WC	1,00 m ²
spíž	0,90 m ²
sklep	2,00 m ²
celkem	73,50 m²
balcon	13,90 m ²

Vybavení jednotky: bez vybavení

Výměra podlahové plochy jednotky s příslušenstvím pro účely stanovení spoluvlastnického podílu na společných částech domu je 73,50 m².

K vlastnictví jednotky patří podlahová krytina, nenosné příčky, bytové jádro, vnitřní dveře a okna nacházející se uvnitř bytu. Součástí jednotky jsou dále vnitřní instalace, vnitřní rozvody vody, plynu, odvody odpadních vod a vnitřní rozvody tepla a teplé užitkové vody kromě stoupacích vedení včetně uzavíracích ventilů, vnitřní rozvody společné televizní a rozhlasové antény.

K vlastnictví jednotky dále patří spoluvlastnický podíl na společných částech domu a pozemcích o velikosti 735/78847.

114. Jednotka č. 1420/17 je byt 2+1 umístěný v 7. N.P.
Celková výměra jednotky je 51,50 m²

název místnosti	plocha
kuchyň	8,00 m ²
pokoj	15,00 m ²
pokoj	18,10 m ²
předsíň	4,20 m ²
koupelna	2,30 m ²
WC	1,00 m ²
spíž	0,90 m ²
sklep	2,00 m ²
celkem	51,50 m²
balkon	10,40 m ²

Vybavení jednotky: bez vybavení.

Výměra podlahové plochy jednotky s příslušenstvím pro účely stanovení spoluvlastnického podílu na společných částech domu je 51,50 m².

K vlastnictví jednotky patří podlahová krytina, nenosné příčky, bytové jádro, vnitřní dveře a okna nacházející se uvnitř bytu. Součástí jednotky jsou dále vnitřní instalace, vnitřní rozvody vody, plynu, odvody odpadních vod a vnitřní rozvody tepla a teplé užitkové vody kromě stoupacích vedení včetně uzavíracích ventilů, vnitřní rozvody společné televizní a rozhlasové antény.

K vlastnictví jednotky dále patří spoluvlastnický podíl na společných částech domu a pozemcích o velikosti **515/78847**.

115. Jednotka č. 1420/18 je byt 2 + 1 umístěný v 7.N.P.
Celková výměra jednotky je 56,90 m²

název místnosti	plocha
kuchyň	9,20 m ²
pokoj	18,60 m ²
pokoj	14,30 m ²
předsíň	6,00 m ²
koupelna	2,60 m ²
WC	1,00 m ²
spíž	0,90 m ²
komora v bytě	2,30 m ²
sklep	2,00 m ²
celkem	56,90 m²
balkon	10,40 m ²

Vybavení jednotky: bez vybavení.

Výměra podlahové plochy jednotky s příslušenstvím pro účely stanovení spoluvlastnického podílu na společných částech domu je 56,90 m².

K vlastnictví jednotky patří podlahová krytina, nenosné příčky, bytové jádro, vnitřní dveře a okna nacházející se uvnitř bytu. Součástí jednotky jsou dále vnitřní instalace, vnitřní rozvody vody, plynu, odvody odpadních vod a vnitřní rozvody tepla a teplé užitkové vody kromě stoupacích vedení včetně uzavíracích ventilů, vnitřní rozvody společné televizní a rozhlasové antény.

K vlastnictví jednotky dále patří spoluvlastnický podíl na společných částech domu a pozemcích o velikosti 569/78847.

116. Jednotka č. 1420/19 je byt 3+1 umístěný v 8. N.P.
Celková výměra jednotky je 73,50 m²

název místnosti	plocha
kuchyň	9,20 m ²
pokoj	23,30 m ²
pokoj	12,30 m ²
pokoj	13,60 m ²
předsíň	8,60 m ²
koupelna	2,60 m ²
WC	1,00 m ²
spíž	0,90 m ²
sklep	2,00 m ²
celkem	73,50 m²
balkon	13,90 m ²

Vybavení jednotky: bez vybavení

Výměra podlahové plochy jednotky s příslušenstvím pro účely stanovení spoluvlastnického podílu na společných částech domu je 73,50 m².

K vlastnictví jednotky patří podlahová krytina, nenosné příčky, bytové jádro, vnitřní dveře a okna nacházející se uvnitř bytu. Součástí jednotky jsou dále vnitřní instalace, vnitřní rozvody vody, plynu, odvody odpadních vod a vnitřní rozvody tepla a teplé užitkové vody kromě stoupacích vedení včetně uzavíracích ventilů, vnitřní rozvody společné televizní a rozhlasové antény.

K vlastnictví jednotky dále patří spoluvlastnický podíl na společných částech domu a pozemcích o velikosti **735/78847**

**117. Jednotka č. 1420/20 je byt 2+1 umístěný v 8. N.P.
Celková výměra jednotky je 51,50 m²**

název místnosti	plocha
kuchyň	8,00 m ²
pokoj	15,00 m ²
pokoj	18,10 m ²
předsíň	4,20 m ²
koupelna	2,30 m ²
WC	1,00 m ²
spíž	0,90 m ²
sklep	2,00 m ²
celkem	51,50 m²
balkon	10,40 m ²

Vybavení jednotky: bez vybavení.

Výměra podlahové plochy jednotky s příslušenstvím pro účely stanovení spoluvlastnického podílu na společných částech domu je 51,50 m².

K vlastnictví jednotky patří podlahová krytina, nenosné příčky, bytové jádro, vnitřní dveře a okna nacházející se uvnitř bytu. Součástí jednotky jsou dále vnitřní instalace, vnitřní rozvody vody, plynu, odvody odpadních vod a vnitřní rozvody tepla a teplé užitkové vody kromě stoupacích vedení včetně uzavíracích ventilů, vnitřní rozvody společné televizní a rozhlasové antény.

K vlastnictví jednotky dále patří spoluvlastnický podíl na společných částech domu a pozemcích o velikosti **515/78847**.

118. Jednotka č. 1420/21 je byt 2 + 1 umístěný v 8.N.P.
Celková výměra jednotky je 56,90 m²

název místnosti	plocha
kuchyň	9,20 m ²
pokoj	18,60 m ²
pokoj	14,30 m ²
předsíň	6,00 m ²
koupelna	2,60 m ²
WC	1,00 m ²
spíž	0,90 m ²
komora v bytě	2,30 m ²
sklep	2,00 m ²
celkem	56,90 m²
balkon	10,40 m ²

Vybavení jednotky: bez vybavení.

Výměra podlahové plochy jednotky s příslušenstvím pro účely stanovení spoluvlastnického podílu na společných částech domu je 56,90 m².

K vlastnictví jednotky patří podlahová krytina, nenosné příčky, bytové jádro, vnitřní dveře a okna nacházející se uvnitř bytu. Součástí jednotky jsou dále vnitřní instalace, vnitřní rozvody vody, plynu, odvody odpadních vod a vnitřní rozvody tepla a teplé užitkové vody kromě stoupacích vedení včetně uzavíracích ventilů, vnitřní rozvody společné televizní a rozhlasové antény.

K vlastnictví jednotky dále patří spoluvlastnický podíl na společných částech domu a pozemcích o velikosti **569/78847**.

119. Jednotka č. 1420/22 je byt 3+1 umístěný v 9. N.P.
Celková výměra jednotky je 73,50 m²

název místností	plocha
kuchyň	9,20 m ²
pokoj	23,30 m ²
pokoj	12,30 m ²
pokoj	13,60 m ²
předsíň	8,60 m ²
koupelna	2,60 m ²
WC	1,00 m ²
spíž	0,90 m ²
sklep	2,00 m ²
celkem	73,50 m²
balkon	13,90 m ²

Vybavení jednotky: bez vybavení

Výměra podlahové plochy jednotky s příslušenstvím pro účely stanovení spoluvlastnického podílu na společných částech domu je 73,50 m².

K vlastnictví jednotky patří podlahová krytina, nenosné příčky, bytové jádro, vnitřní dveře a okna nacházející se uvnitř bytu. Součástí jednotky jsou dále vnitřní instalace, vnitřní rozvody vody, plynu, odvody odpadních vod a vnitřní rozvody tepla a teplé užitkové vody kromě stoupacích vedení včetně uzavíracích ventilů, vnitřní rozvody společné televizní a rozhlasové antény.

K vlastnictví jednotky dále patří spoluvlastnický podíl na společných částech domu a pozemcích o velikosti 735/78847.

120. Jednotka č. 1420/23 je byt 2+1 umístěný v 9. N.P.
Celková výměra jednotky je 51,50 m²

název místnosti	plocha
kuchyň	9,30 m ²
pokoj	14,40 m ²
pokoj	17,20 m ²
předsíň	5,00 m ²
koupelna	2,60 m ²
WC	1,00 m ²
sklep	2,00 m ²
celkem	51,50 m²
balkon	10,40 m ²

Vybavení jednotky: bez vybavení.

Výměra podlahové plochy jednotky s příslušenstvím pro účely stanovení spoluvlastnického podílu na společných částech domu je 51,50 m².

K vlastnictví jednotky patří podlahová krytina, nenosné příčky, bytové jádro, vnitřní dveře a okna nacházející se uvnitř bytu. Součástí jednotky jsou dále vnitřní instalace, vnitřní rozvody vody, plynu, odvody odpadních vod a vnitřní rozvody tepla a teplé užitkové vody kromě stoupacích vedení včetně uzavíracích ventilů, vnitřní rozvody společné televizní a rozhlasové antény.

K vlastnictví jednotky dále patří spoluvlastnický podíl na společných částech domu a pozemcích o velikosti **515/78847**.

121. Jednotka č. 1420/24 je byt 2 + 1 umístěný v 9.N.P.
Celková výměra jednotky je 56,90 m²

název místnosti	plocha
kuchyň	9,20 m ²
pokoj	18,60 m ²
pokoj	14,30 m ²
předsíň	6,00 m ²
koupelna	2,60 m ²
WC	1,00 m ²
spíž	0,90 m ²
komora v bytě	2,30 m ²
sklep	2,00 m ²
celkem	56,90 m²
balkon	10,40 m ²

Vybavení jednotky: bez vybavení.

Výměra podlahové plochy jednotky s příslušenstvím pro účely stanovení spoluvlastnického podílu na společných částech domu je 56,90 m².

K vlastnictví jednotky patří podlahová krytina, nenosné příčky, bytové jádro, vnitřní dveře a okna nacházející se uvnitř bytu. Součástí jednotky jsou dále vnitřní instalace, vnitřní rozvody vody, plynu, odvody odpadních vod a vnitřní rozvody tepla a teplé užitkové vody kromě stoupacích vedení včetně uzavíracích ventilů, vnitřní rozvody společné televizní a rozhlasové antény.

K vlastnictví jednotky dále patří spoluvlastnický podíl na společných částech domu a pozemcích o velikosti **569/78847**.

122. Jednotka č. 1420/25 je byt 3+1 umístěný v 10. N.P.
Celková výměra jednotky je 73,50 m²

název místnosti	plocha
kuchyň	9,20 m ²
pokoj	23,30 m ²
pokoj	12,30 m ²
pokoj	13,60 m ²
předsíň	8,60 m ²
koupelna	2,60 m ²
WC	1,00 m ²
spíž	0,90 m ²
sklep	2,00 m ²
celkem	73,50 m²
balkon	13,90 m ²

Vybavení jednotky: bez vybavení

Výměra podlahové plochy jednotky s příslušenstvím pro účely stanovení spoluvlastnického podílu na společných částech domu je 73,50 m².

K vlastnictví jednotky patří podlahová krytina, nenosné příčky, bytové jádro, vnitřní dveře a okna nacházející se uvnitř bytu. Součástí jednotky jsou dále vnitřní instalace, vnitřní rozvody vody, plynu, odvody odpadních vod a vnitřní rozvody tepla a teplé užitkové vody kromě stoupacích vedení včetně uzavíracích ventilů, vnitřní rozvody společné televizní a rozhlasové antény.

K vlastnictví jednotky dále patří spoluvlastnický podíl na společných částech domu a pozemcích o velikosti **735/78847**.

123. Jednotka č. 1420/26 je byt 2+1 umístěný v 10. N.P.
Celková výměra jednotky je 51,50 m²

název místnosti	plocha
kuchyň	8,00 m ²
pokoj	15,00 m ²
pokoj	18,10 m ²
předsíň	4,20 m ²
koupelna	2,30 m ²
WC	1,00 m ²
spíž	0,90 m ²
sklep	2,00 m ²
celkem	51,50 m²
balkon	10,40 m ²

Vybavení jednotky: bez vybavení.

Výměra podlahové plochy jednotky s příslušenstvím pro účely stanovení spoluvlastnického podílu na společných částech domu je 51,50 m².

K vlastnictví jednotky patří podlahová krytina, nenosné příčky, bytové jádro, vnitřní dveře a okna nacházející se uvnitř bytu. Součástí jednotky jsou dále vnitřní instalace, vnitřní rozvody vody, plynu, odvody odpadních vod a vnitřní rozvody tepla a teplé užitkové vody kromě stoupacích vedení včetně uzavíracích ventilů, vnitřní rozvody společné televizní a rozhlasové antény.

K vlastnictví jednotky dále patří spoluvlastnický podíl na společných částech domu a pozemcích o velikosti **515/78847**.

124. Jednotka č. 1420/27 je byt 2 + 1 umístěný v 10.N.P.
Celková výměra jednotky je 56,90 m²

název místnosti	plocha
kuchyň	9,20 m ²
pokoj	18,60 m ²
pokoj	14,30 m ²
předsíň	6,00 m ²
koupelna	2,60 m ²
WC	1,00 m ²
spíž	0,90 m ²
komora v bytě	2,30 m ²
sklep	2,00 m ²
celkem	56,90 m²
balkon	10,40 m ²

Vybavení jednotky: bez vybavení.

Výměra podlahové plochy jednotky s příslušenstvím pro účely stanovení spoluvlastnického podílu na společných částech domu je 56,90 m².

K vlastnictví jednotky patří podlahová krytina, nenosné příčky, bytové jádro, vnitřní dveře a okna nacházející se uvnitř bytu. Součástí jednotky jsou dále vnitřní instalace, vnitřní rozvody vody, plynu, odvody odpadních vod a vnitřní rozvody tepla a teplé užitkové vody kromě stoupacích vedení včetně uzavíracích ventilů, vnitřní rozvody společné televizní a rozhlasové antény.

K vlastnictví jednotky dále patří spoluvlastnický podíl na společných částech domu a pozemcích o velikosti 569/78847.

**125. Jednotka č. 1420/28 je byt 3+1 umístěný v 11. N.P.
Celková výměra jednotky je 73,50 m²**

název místnosti	plocha
kuchyň	9,20 m ²
pokoj	23,30 m ²
pokoj	12,30 m ²
pokoj	13,60 m ²
předsíň	8,60 m ²
koupelna	2,60 m ²
WC	1,00 m ²
spíž	0,90 m ²
sklep	2,00 m ²
celkem	73,50 m²
balkon	13,90 m ²

Vybavení jednotky: bez vybavení

Výměra podlahové plochy jednotky s příslušenstvím pro účely stanovení spoluvlastnického podílu na společných částech domu je 73,50 m².

K vlastnictví jednotky patří podlahová krytina, nenosné příčky, bytové jádro, vnitřní dveře a okna nacházející se uvnitř bytu. Součástí jednotky jsou dále vnitřní instalace, vnitřní rozvody vody, plynu, odvody odpadních vod a vnitřní rozvody tepla a teplé užitkové vody kromě stoupacích vedení včetně uzavíracích ventilů, vnitřní rozvody společné televizní a rozhlasové antény.

K vlastnictví jednotky dále patří spoluvlastnický podíl na společných částech domu a pozemcích o velikosti **735/78847**.

126. Jednotka č. 1420/29 je byt 2+1 umístěný v 11. N.P.
Celková výměra jednotky je 51,50 m²

název místnosti	plocha
kuchyň	8,00 m ²
pokoj	15,00 m ²
pokoj	18,10 m ²
předsíň	4,20 m ²
koupelna	2,30 m ²
WC	1,00 m ²
spíž	0,90 m ²
sklep	2,00 m ²
celkem	51,50 m²
balkon	10,40 m ²

Vybavení jednotky: bez vybavení.

Výměra podlahové plochy jednotky s příslušenstvím pro účely stanovení spoluvlastnického podílu na společných částech domu je 51,50 m².

K vlastnictví jednotky patří podlahová krytina, nenosné příčky, bytové jádro, vnitřní dveře a okna nacházející se uvnitř bytu. Součástí jednotky jsou dále vnitřní instalace, vnitřní rozvody vody, plynu, odvody odpadních vod a vnitřní rozvody tepla a teplé užitkové vody kromě stoupacích vedení včetně uzavíracích ventilů, vnitřní rozvody společné televizní a rozhlasové antény.

K vlastnictví jednotky dále patří spoluvlastnický podíl na společných částech domu a pozemcích o velikosti **515/78847**.

127. Jednotka č. 1420/30 je byt 2 + 1 umístěný v 11.N.P.
Celková výměra jednotky je 56,90 m²

název místnosti	plocha
kuchyň	9,20 m ²
pokoj	18,60 m ²
pokoj	14,30 m ²
předsíň	6,00 m ²
koupelna	2,60 m ²
WC	1,00 m ²
spíž	0,90 m ²
komora v bytě	2,30 m ²
sklep	2,00 m ²
celkem	56,90 m²
balkon	10,40 m ²

Vybavení jednotky: bez vybavení.

Výměra podlahové plochy jednotky s příslušenstvím pro účely stanovení spoluvlastnického podílu na společných částech domu je 56,90 m².

K vlastnictví jednotky patří podlahová krytina, nenosné příčky, bytové jádro, vnitřní dveře a okna nacházející se uvnitř bytu. Součástí jednotky jsou dále vnitřní instalace, vnitřní rozvody vody, plynu, odvody odpadních vod a vnitřní rozvody tepla a teplé užitkové vody kromě stoupacích vedení včetně uzavíracích ventilů, vnitřní rozvody společné televizní a rozhlasové antény.

K vlastnictví jednotky dále patří spoluvlastnický podíl na společných částech domu a pozemcích o velikosti 569/78847.

128. Jednotka č. 1420/31 je nebytová jednotka – způsob užívání - ateliér, umístěná v 1.N.P. Celková výměra jednotky je 34,00 m²

název místnosti	plocha
ateliér	31,50 m ²
WC	2,50 m ²
celkem	34,00 m ²

Vybavení jednotky: bez vybavení.

Výměra podlahové plochy jednotky s příslušenstvím pro účely stanovení spoluvlastnického podílu na společných částech domu je 34,00 m².

K vlastnictví jednotky patří podlahová krytina, nenosné příčky, bytové jádro, vnitřní dveře a okna nacházející se uvnitř bytu. Součástí jednotky jsou dále vnitřní instalace, vnitřní rozvody vody, plynu, odvody odpadních vod a vnitřní rozvody tepla a teplé užitkové vody kromě stoupacích vedení včetně uzavíracích ventilů, vnitřní rozvody společné televizní a rozhlasové antény.

K vlastnictví jednotky dále patří spoluvlastnický podíl na společných částech domu a pozemcích o velikosti **340/78847**.

129. Jednotka č. 1420/32 je nebytová jednotka – způsob užívání – dílna, umístěná v 1.N.P. Celková výměra jednotky je 82,40 m²

název místnosti	plocha
dílna	11,00 m ²
dílna	15,70 m ²
dílna	15,50 m ²
dílna	10,90 m ²
chodba	17,80 m ²
koupelna	2,80 m ²
WC	1,90 m ²
komora	6,80 m ²
celkem	82,40 m²

Vybavení jednotky: bez vybavení.

Výměra podlahové plochy jednotky s příslušenstvím pro účely stanovení spoluvlastnického podílu na společných částech domu je 82,40 m².

K vlastnictví jednotky patří podlahová krytina, nenosné příčky, bytové jádro, vnitřní dveře a okna nacházející se uvnitř bytu. Součástí jednotky jsou dále vnitřní instalace, vnitřní rozvody vody, plynu, odvody odpadních vod a vnitřní rozvody tepla a teplé užitkové vody kromě stoupacích vedení včetně uzavíracích ventilů, vnitřní rozvody společné televizní a rozhlasové antény.

K vlastnictví jednotky dále patří spoluvlastnický podíl na společných částech domu a pozemcích o velikosti **824/78847**.

III. Určení společných částí budovy (§ 4 odst. 2 písm. c) zákona)

Společnými částmi domu jsou:

- a) základy včetně izolací, obvodové a nosné zdivo, hlavní stěny, průčelí,
- b) střecha,
- c) hlavní svislé a vodorovné konstrukce,
- d) vchody, schodiště, chodby, , lodžie, terasy a balkony, výhradními uživateli lodžii, teras a balkonů přístupných přímo z jednotek jsou vlastníci jednotek, ke kterým lodžie, terasy a balkony přináleží
- e) okna a dveře, včetně vstupních dveří do bytů a do jejich příslušenství, přímo přístupných ze společných částí
- f) výtahy včetně výtahových šachet a strojoven, žehlírny, sušárny, prádelny,
- h) rozvody tepla a teplé, studené vody , kanalizace, plynu, elektřiny, společné televizní antény, domovní elektroinstalace (zvonek), rozvody telekomunikací včetně rozvodů umístěných mimo dům,
- i) ideální 1/3 (slovy : jedna třetina) části sekundární přípojky tepla a TUV (včetně topného kanálu) vedoucí z výměňikové stanice EGC2 umístěné v budově na pozemku parc. č. 1873/81, k. ú. Vršovice (v Praze 10, ul. Vršovická 1429/68 , a to v jejím suterénu pod pochozí terasou západně od její části C poblíže pozemku parc. č. 1873/83, k. ú. Vršovice) k počátku odbočení této přípojky k domům č. p. 1409, 1410, 1411 a 1412, k. ú. Vršovice (v Praze 10, ul. Uzbecká č. o. 8, 6, 4 a 2);
- j) ideální 1/2 (slovy : jedna polovina) části sekundární přípojky tepla a TUV (včetně topného kanálu), vedoucí z výměňikové stanice EGC2 umístěné v budově na pozemku parc. č. 1873/81, k. ú. Vršovice (v Praze 10, ul. Vršovická 1429/68, a to v jejím suterénu pod pochozí terasou západně od její části C poblíže pozemku parc. č. 1873/83, k. ú. Vršovice), a to výhradně části uvedené přípojky od odbočení k domům č. p. 1409, 1410, 1411 a 1412, k. ú. Vršovice (v Praze 10, ul. Uzbecká č. o. 8, 6, 4 a 2) k počátku odbočení této přípojky k domům č. p. 1413, 1414, 1415 a 1416, k. ú. Vršovice (v Praze 10, ul. Taškentská č. o. 8, 6, 4 a 2);
- k) celá část sekundární přípojky tepla a TUV (včetně topného kanálu) vedoucí z výměňikové stanice EGC2 umístěné v budově na pozemku parc. č. 1873/81, k. ú. Vršovice (v Praze 10, ul. Vršovická 1429/68, a to v jejím suterénu pod pochozí terasou západně od její části C poblíže pozemku parc. č. 1873/83, k. ú. Vršovice), a to výhradně část uvedené přípojky od počátku odbočení přípojky k domům č. p. 1413, 1414, 1415 a 1416, k. ú. Vršovice (v Praze 10, ul. Taškentská č. o. 8, 6, 4 a 2) k patě domu č. p. 1417, k. ú. Vršovice (v Praze 10, ul. Turkmenská č. o. 8).

Všechny tyto společné části mají právo užívat a povinnost podílet se podle výše svého spoluvlastnického podílu na jejich opravách a údržbě všichni spoluvlastníci z titulu svého spoluvlastnického práva .

IV. Stanovení spoluvlastnických podílů vlastníků jednotek (§ 4 odst. 2 písm. d) zákona)

Velikost spoluvlastnických podílů na společných částech domu se řídí vzájemným poměrem velikosti podlahové plochy jednotek k celkové ploše všech jednotek v domě. Spoluvlastnické podíly vyjádřené zlomkem jsou uvedeny u každé konkrétní jednotky a vztahují se ke všem společným částem domu.

Jednotka č.	1417/01	spoluvlastnický podíl o velikosti	568/78847
Jednotka č.	1417/02	spoluvlastnický podíl o velikosti	509/78847
Jednotka č.	1417/03	spoluvlastnický podíl o velikosti	735/78847
Jednotka č.	1417/04	spoluvlastnický podíl o velikosti	568/78847
Jednotka č.	1417/05	spoluvlastnický podíl o velikosti	509/78847
Jednotka č.	1417/06	spoluvlastnický podíl o velikosti	735/78847
Jednotka č.	1417/07	spoluvlastnický podíl o velikosti	568/78847
Jednotka č.	1417/08	spoluvlastnický podíl o velikosti	509/78847
Jednotka č.	1417/09	spoluvlastnický podíl o velikosti	735/78847
Jednotka č.	1417/10	spoluvlastnický podíl o velikosti	568/78847
Jednotka č.	1417/11	spoluvlastnický podíl o velikosti	509/78847
Jednotka č.	1417/12	spoluvlastnický podíl o velikosti	735/78847
Jednotka č.	1417/13	spoluvlastnický podíl o velikosti	568/78847
Jednotka č.	1417/14	spoluvlastnický podíl o velikosti	509/78847
Jednotka č.	1417/15	spoluvlastnický podíl o velikosti	735/78847
Jednotka č.	1417/16	spoluvlastnický podíl o velikosti	568/78847
Jednotka č.	1417/17	spoluvlastnický podíl o velikosti	509/78847
Jednotka č.	1417/18	spoluvlastnický podíl o velikosti	735/78847
Jednotka č.	1417/19	spoluvlastnický podíl o velikosti	568/78847
Jednotka č.	1417/20	spoluvlastnický podíl o velikosti	509/78847
Jednotka č.	1417/21	spoluvlastnický podíl o velikosti	735/78847
Jednotka č.	1417/22	spoluvlastnický podíl o velikosti	568/78847
Jednotka č.	1417/23	spoluvlastnický podíl o velikosti	509/78847
Jednotka č.	1417/24	spoluvlastnický podíl o velikosti	735/78847
Jednotka č.	1417/25	spoluvlastnický podíl o velikosti	568/78847
Jednotka č.	1417/26	spoluvlastnický podíl o velikosti	509/78847
Jednotka č.	1417/27	spoluvlastnický podíl o velikosti	735/78847
Jednotka č.	1417/28	spoluvlastnický podíl o velikosti	568/78847
Jednotka č.	1417/29	spoluvlastnický podíl o velikosti	509/78847
Jednotka č.	1417/30	spoluvlastnický podíl o velikosti	735/78847
Jednotka č.	1417/31	spoluvlastnický podíl o velikosti	850/78847
Jednotka č.	1417/32	spoluvlastnický podíl o velikosti	800/78847
Jednotka č.	1417/33	spoluvlastnický podíl o velikosti	297/78847
Jednotka č.	1418/01	spoluvlastnický podíl o velikosti	751/78847
Jednotka č.	1418/02	spoluvlastnický podíl o velikosti	339/78847
Jednotka č.	1418/03	spoluvlastnický podíl o velikosti	751/78847

Celkem.....78847/78847

V. Označení pozemků
(§ 4 odst. 2 písm. d) zákona)

Pozemky v katastrálním území: Vršovice
parcelní číslo: 1873/40, 1873/41, 1873/42, 1873/43
pozemky jsou zastavěny budovou č. p.: 1417, 1418, 1419, 1420, ve které se
vymezují jednotky podle zákona č. 72/1994 Sb., v platném znění.
Pozemky jsou ve vlastnictví: hlavního města Praha, Městská část Praha 10,
Vršovická 1429/68, IČO 00063941, list vlastnictví č. 1035.

VI. Práva a závazky týkající se budovy a práva k pozemku
(§ 4 odst. 2 písm. f) zákona)

1. Z vlastníka budovy přecházejí na vlastníky všech jednotek dnem nabytí
vlastnictví k jednotkám tyto práva :

- 1) právo sjednaného odběru studené a teplé vody a tepla z výměňkové
stanice v objektu Vršovická 68 v majetku P.T.a.s.,
provozovatel P.T. a.s.
- 2) právo sjednaného odběru plynu a
- 3) právo sjednaného odběru el.energie
- 4) právo sjednaného odvozu komunálního odpad

Vlastník budovy prohlašuje, že na nemovitosti nevážnou žádné nesplacené
úvěry, zástavní právo ani věcná břemena, či jiná právní omezení.

Pozemku uvedeného pod bodem V. se týkají tato práva:

Vlastník tímto prohlášením upravuje práva k pozemkům tak, že tímto
převádí v souladu § 21 odst. 1 zák. č. 72/1994 Sb. ve znění pozdějších
předpisů na vlastníky jednotek vlastnické právo ke spoluvlastnickým
podílům k těmto pozemkům, a to ve výši spoluvlastnického podílu
odpovídajícímu velikosti spoluvlastnického podílu na společných částech
domu Vlastnictví spoluvlastnického podílu na pozemcích je spojeno
s vlastnictvím jednotky. Spoluvlastnický podíl na pozemcích nemůže být
předmětem samostatného převodu.

VII. Pravidla pro přispívání spoluvlastníků domu na výdaje

spojené se správou, údržbou a opravami
(§ 4 odst. 2 písm. g) zákona)

1. Vlastníci jednotek jsou povinni přispívat na náklady spojené se správou, údržbou a opravami společných částí domu a pozemku (dále jen "správa") podle velikosti svých spoluvlastnických podílů na společných částech domu, jestliže nedojde k jiné dohodě všech spoluvlastníků. Vlastník budovy stanoví tímto prohlášením, že pokud je v domě alespoň jedna jednotka, s jejímž užíváním je spojeno výhradní užívání společných částí domu, jako např. balkony, lodžie, terasy, apod., hradí vlastníci jednotek příspěvky na správu domu a pozemku v poměru součtu velikosti podlahové plochy jednotky se započtením poloviny podlahové plochy jimi užívané společné části domu, která není místností, k součtu velikosti podlahových ploch všech jednotek v domě zvětšenému o součet polovin podlahových ploch společných částí domu, které nejsou místnostmi.
Příspěvky na správu domu určené na náklady na vlastní správní činnost společenství, zejména na odměny členů orgánů společenství a vedení účetnictví, se stanoví stejnou částkou za jednotku.
2. Výbor společenství popřípadě správce je povinen evidovat náklady a výdaje za každý dům a příslušející pozemek odděleně od ostatních domů a pozemků, které má ve své správě. Rovněž je povinen samostatně evidovat náklady, které jsou povinni uhradit jednotliví vlastníci jednotek.
3. Výbor společenství popřípadě správce sestavuje na každý kalendářní rok rozpočet domu – přehled předpokládaných nákladů a výnosů, včetně tvorby dlouhodobých zdrojů na opravy, rekonstrukce a modernizace domu plánované v budoucích letech a předkládá je schválení shromáždění vlastníků. Shromáždění vlastníků určí výši příspěvků od vlastníků jednotek. Na základě schváleného rozpočtu stanoví výbor společenství popřípadě správce jednotlivým vlastníkům výši měsíčních záloh na náklady spojené se správou domu, které jsou povinni hradit na jeho účet v termínu stanoveném shromážděním vlastníků.
4. Náklady na správu domu představují zejména:
 - a) náklady na údržbu a opravy a výdaje na rekonstrukce a modernizace společných částí domu,
 - b) daň z nemovitostí,
 - c) pojištění domu,
 - d) náklady spojené s pozemkem příslušejícím k domu (nájem, údržba, úklid chodníků apod.),
 - e) náklady na správce domu,
 - f) spotřeba energií ve společných částech domu, g) další náklady.

5. Vyúčtování záloh na náklady spojené se správou domu provede výbor společenství popřípadě správce každoročně nejpozději do 3 měsíců po skončení kalendářního roku. Vzájemné vypořádání přeplatků a nedoplatků se provede nejpozději do 1 měsíce po vyúčtování. Nevyčerpaný zůstatek zálohy na opravy, rekonstrukce a modernizace domu se s jednotlivými vlastníky nevypořádává a převádí se do dalšího roku.
6. Vlastníci jednotek jsou povinni platit na účet společenství případně správce zálohy na úhradu za plnění poskytovaná s užíváním jednotky (dále jen "služby"), a to ve stejném termínu jako zálohy na náklady spojené se správou domu. Při stanovení výše záloh, způsobu a termínů jejich vyúčtování postupuje výbor společenství popřípadě správce v souladu se zvláštními předpisy (pokud je v domě alespoň jeden nepřevedený byt postavený podle předpisů o finanční, úvěrové a jiné pomoci družstevní výstavbě podle vyhl. č. 85/1997 Sb.). V ostatních případech na základě dohody všech jednotek. Vzájemné vypořádání přeplatků a nedoplatků z vyúčtování služeb se provede nejpozději do 1 měsíce po vyúčtování.
7. Zálohy podle bodů 3 a 6 při změně vlastníka jednotky během kalendářního roku se nevypořádávají (původní vlastník jednotky a nabyvatel se vypořádají vzájemně).
8. Podrobnosti týkající se těchto pravidel jsou řešeny smlouvou o správě společných částí domu.

VIII. Pravidla pro správu společných částí domu, označení správce (§ 4 odst. 2 písm. h) zákona)

1. Současným správcem budovy je TOMMI – holding, spol. s r.o., se sídlem U Svobodárny 1110/12, Praha 9, 190 00, IČ 452 80 355.

Práva a povinnost správce jsou podrobně vymezeny v mandátní smlouvě.

Správce může být fyzická osoba, která má k činnosti oprávnění podle zákona, nebo právnická osoba, která je způsobilá činnost vykonávat podle zákona, původní vlastník.

Správou společných částí domu se rozumí:

- a) technicko-administrativní správa domu
- b) sjednávání smluv, souvisejících se správou, údržbou, opravami a

- úpravami společných částí domu
- c) zajišťování služeb, spojených s užíváním jednotek a společných částí domu
 - d) vnitřní činnosti společenství spojené se správou domu a pozemků
2. Vzájemné vztahy vlastníků jednotek, jejich práva a povinnosti jsou určeny zákonem, občanským zákoníkem, tímto prohlášením a stanovami společenství vlastníků s právní subjektivitou.
 3. Společenství musí alespoň jednou ročně konat shromáždění, na kterém projednává záležitosti správy společných částí domu a pozemků a schvaluje účetní uzávěrku společenství.
 4. Shromáždění je schopné usnášení, jsou-li přítomni vlastníci jednotek, kteří mají většinu hlasů. K přijetí usnesení je zapotřebí nadpoloviční většiny přítomných hlasů, pokud není třeba kvalifikované většiny podle zákona nebo stanov společenství.
 5. Při hlasování je rozhodující velikost spoluvlastnických podílů vlastníků jednotek na společných částech domu.
 6. Vlastník jednotky se podílí na správě domu v rozsahu, který odpovídá jeho spoluvlastnickému podílu na společných částech domu, není-li mezi vlastníky jednotek dohodnuto jinak.
 7. Vlastník jednotky má právo užívat jednotku tak, aby nebyla dotčena práva ostatních vlastníků jednotek v domě. Dále má právo spoluužívat prostory určené ke společnému užívání a všechny společné části domu a pozemku, pokud neslouží pouze některým vlastníkům jednotek.
 8. Bytové jednotky v domě jsou určeny výhradně k bydlení. Každá změna takto stanoveného účelu vyžaduje souhlas všech vlastníků jednotek.
 9. Před nařízeným prodejem jednotky projedná společenství s vlastníkem jednotky neplnění povinností. Nedojde-li ve lhůtě 60 dnů ode dne projednání k nápravě, upozorní společenství písemně vlastníka jednotky na možnost podání žaloby k soudu.
 10. Na společné vlastnictví se musí uzavřít nejméně toto pojištění:
 - a) živelní,
 - b) odpovědnostní.

Prohlášení vlastníka je vyhotoveno ve třech originálních výtiscích, z nichž dva obdrží katastrální úřad a jeden výtisk vlastník budovy po zaregistrování

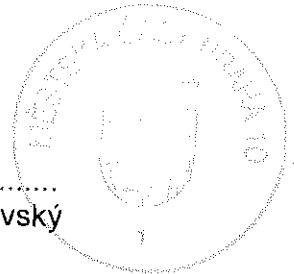
katastrálním úřadem.

IX. Přílohy

Půdorysy všech podlaží a jejich schémata určující polohu jednotky a společných částí domu, s údaji o podlahových plochách jednotek.

v Praze dne 15-12-2009

.....
starosta městské části Prahy 10 – Mgr. Vladislav Lipovský



Příloha č.3 k smlouvě o výstavbě domů č.p. 1417, 1418, 1419, 1420 na jednotky

ČÍSLO POPISNÉ: 1417, 1418, 1419, 1420

ULICE: TURKMENSKÁ

KAT.ÚZEMÍ: VRŠOVICE

OBEC: PRAHA 10



- BYTOVÉ JEDNOTKY

- SPOLEČNÉ PROSTORY

- BEZPDLAHOVÉ PLOCHY

- NEBYTOVÝ PROSTOR

- BALKONY, TERASY

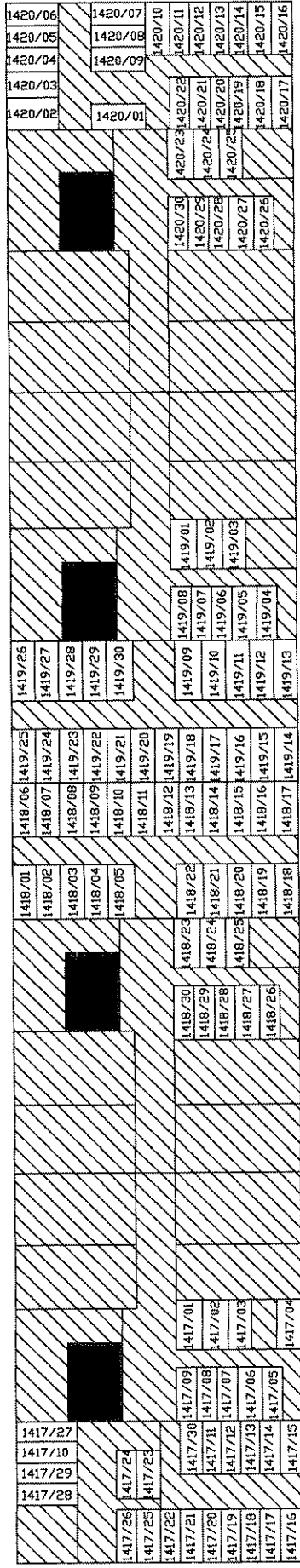
1.P.P.

Turkmenská 8

Turkmenská 6

Turkmenská 4

Turkmenská 2



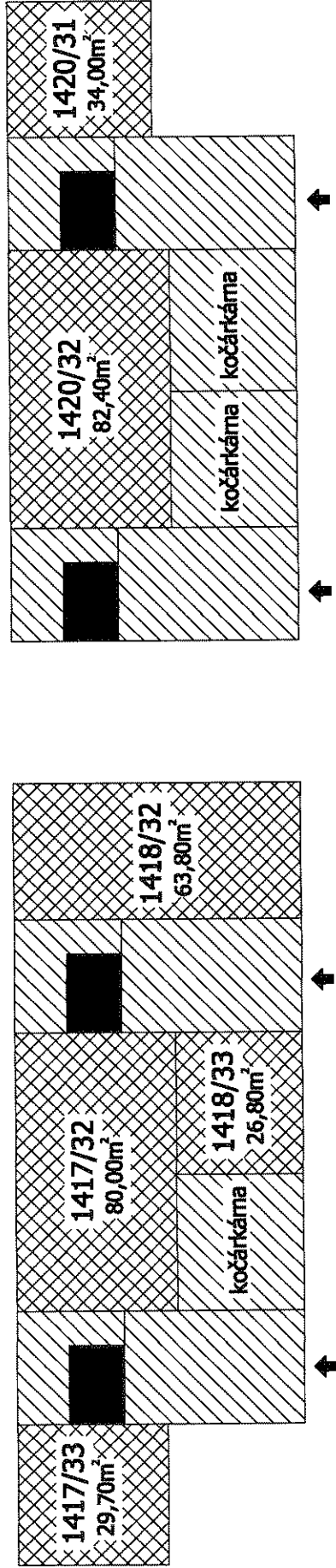
1.N.P.

Turkmenská 8

Turkmenská 6

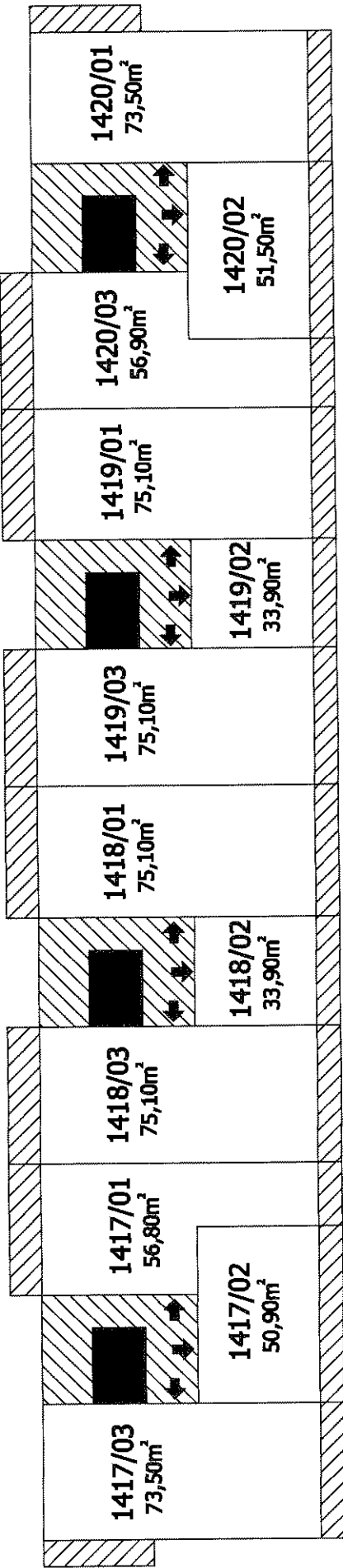
Turkmenská 4

Turkmenská 2



2.N.P.

Turkmenská 8



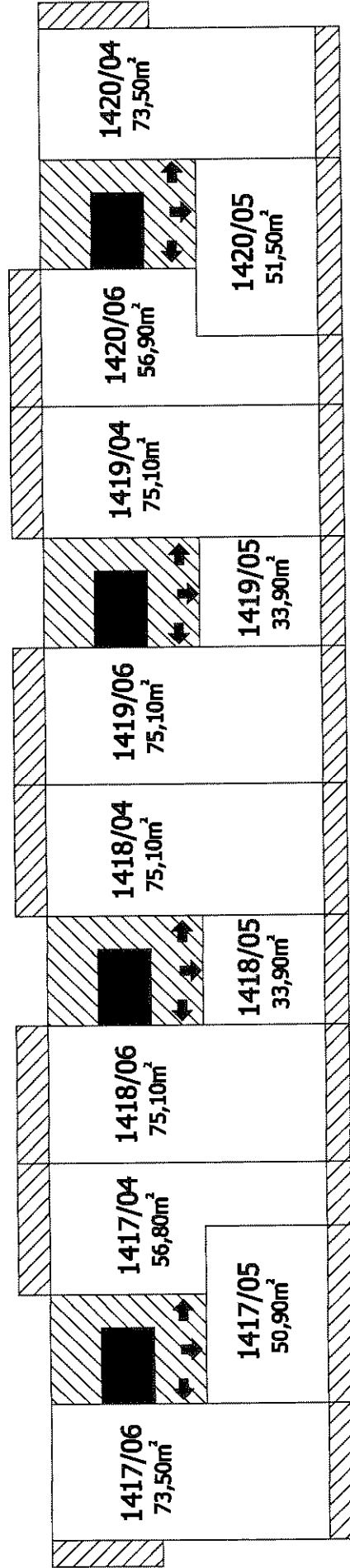
Turkmenská 6

Turkmenská 4

Turkmenská 2

3.N.P.

Turkmenská 8



Turkmenská 6

Turkmenská 4

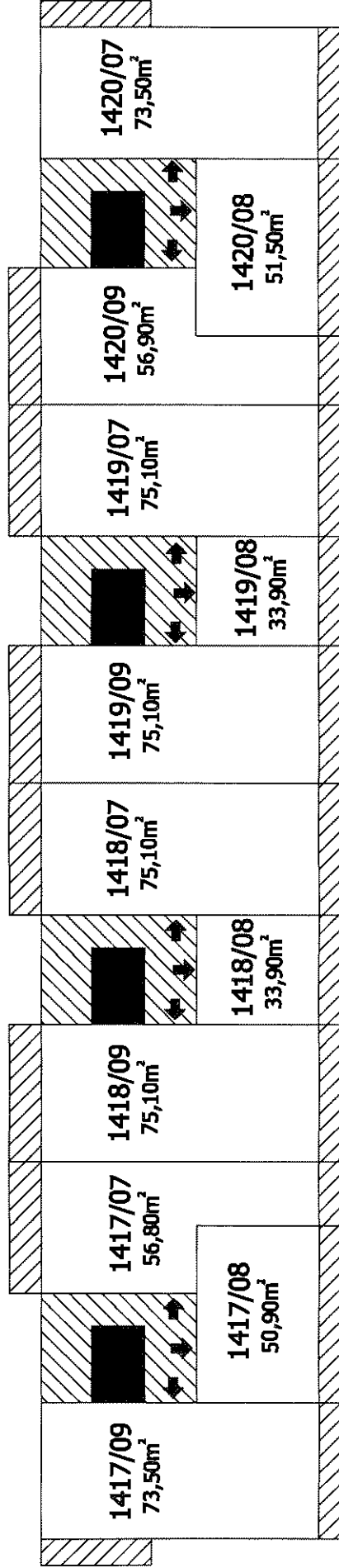
Turkmenská 2

4.N.P.
Turkmenská 8

Turkmenská 6

Turkmenská 4

Turkmenská 2

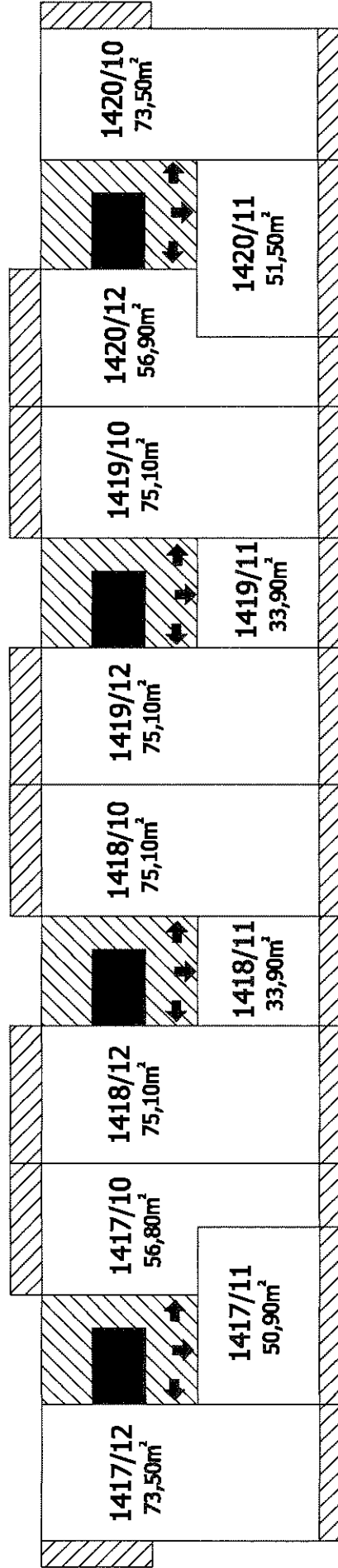


5.N.P.
Turkmenská 8

Turkmenská 6

Turkmenská 4

Turkmenská 2

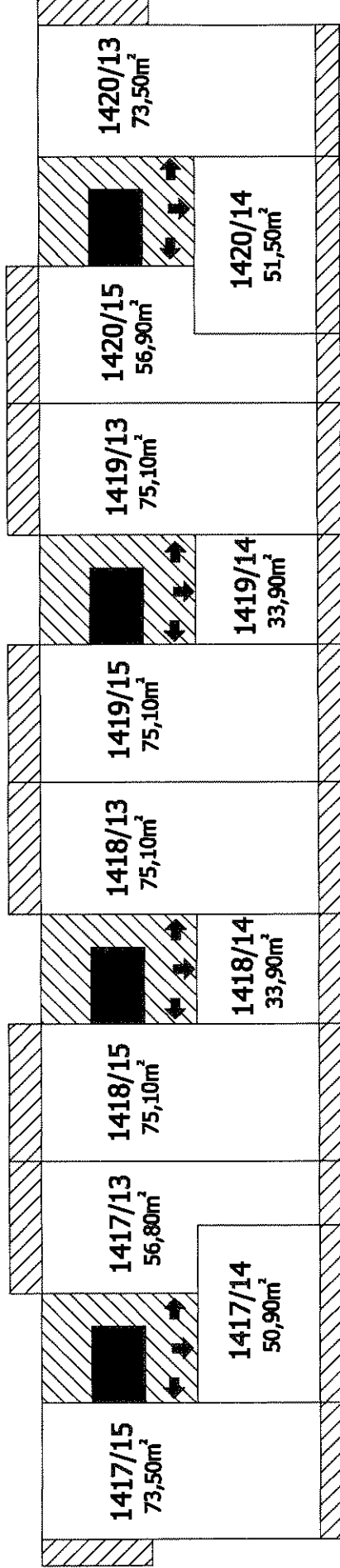


6.N.P.
Turkmenská 8

Turkmenská 6

Turkmenská 4

Turkmenská 2

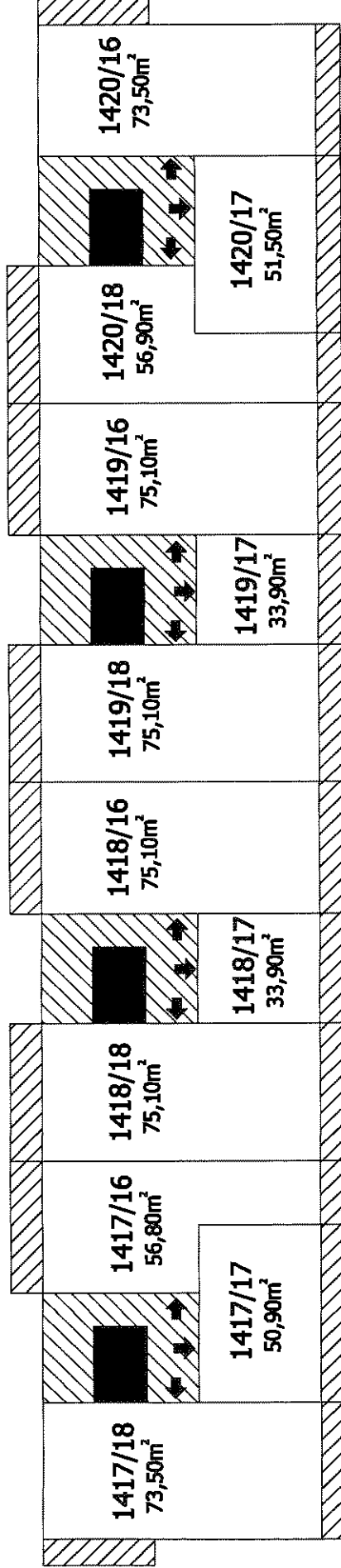


7.N.P.
Turkmenská 8

Turkmenská 6

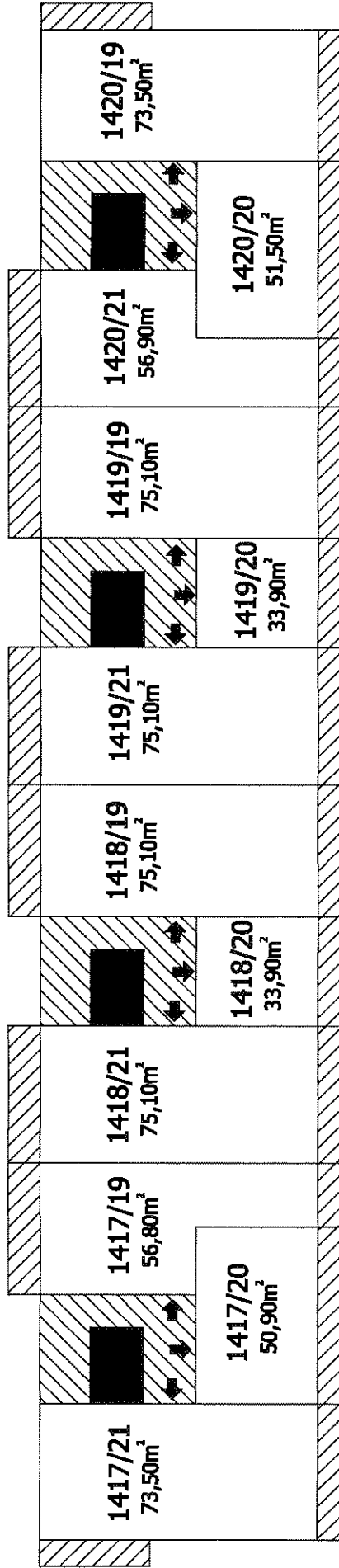
Turkmenská 4

Turkmenská 2



8.N.P.

Turkmenská 8



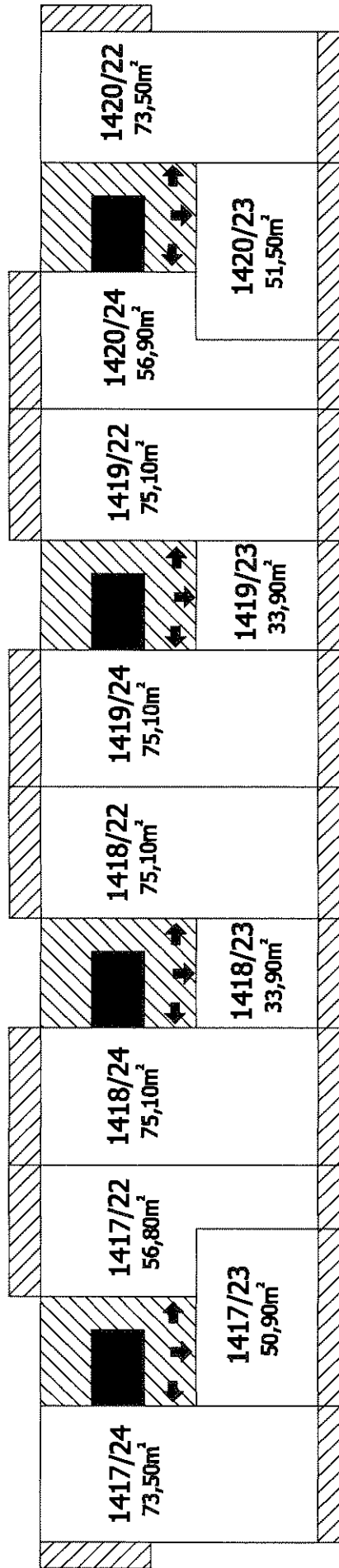
Turkmenská 6

Turkmenská 4

Turkmenská 2

9.N.P.

Turkmenská 8



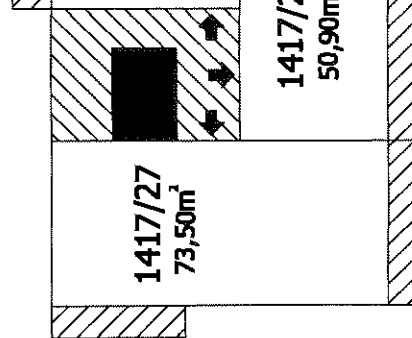
Turkmenská 6

Turkmenská 4

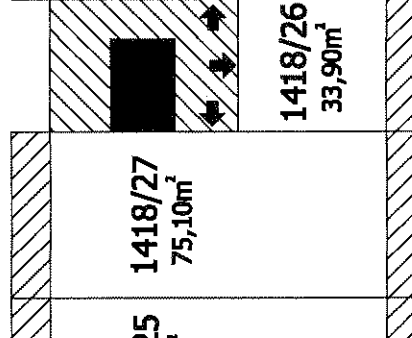
Turkmenská 2

10.N.P.

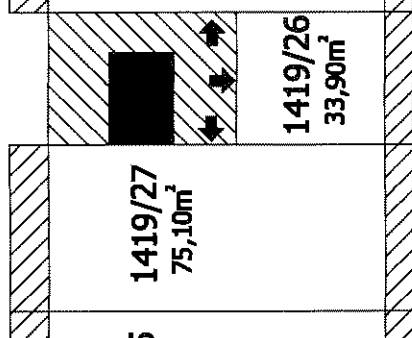
Turkmenská 8



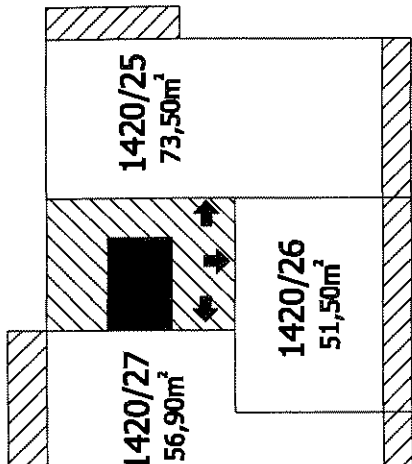
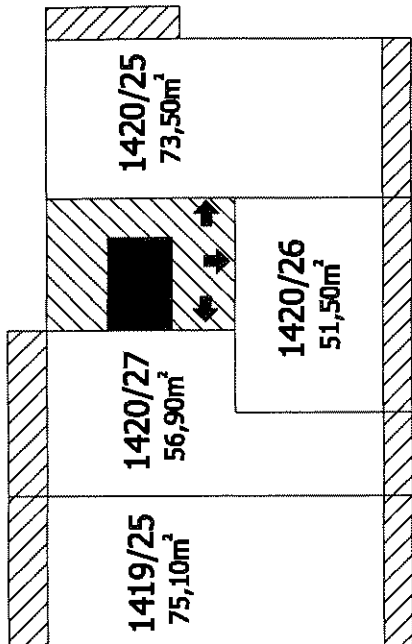
Turkmenská 6



Turkmenská 4

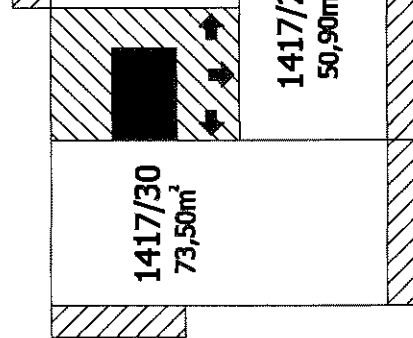


Turkmenská 2

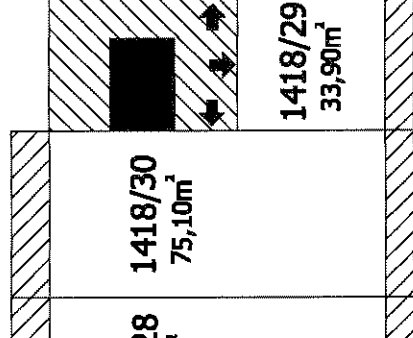


11.N.P.

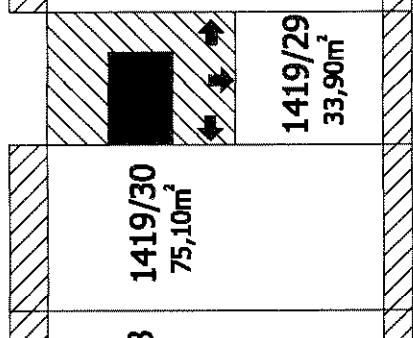
Turkmenská 8



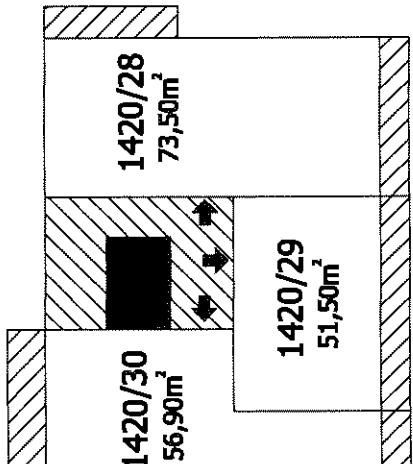
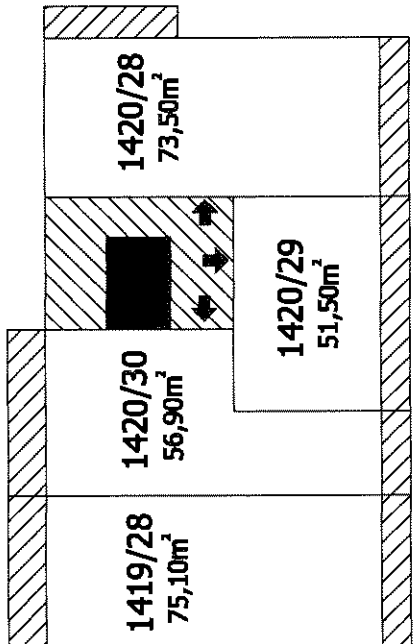
Turkmenská 6



Turkmenská 4



Turkmenská 2

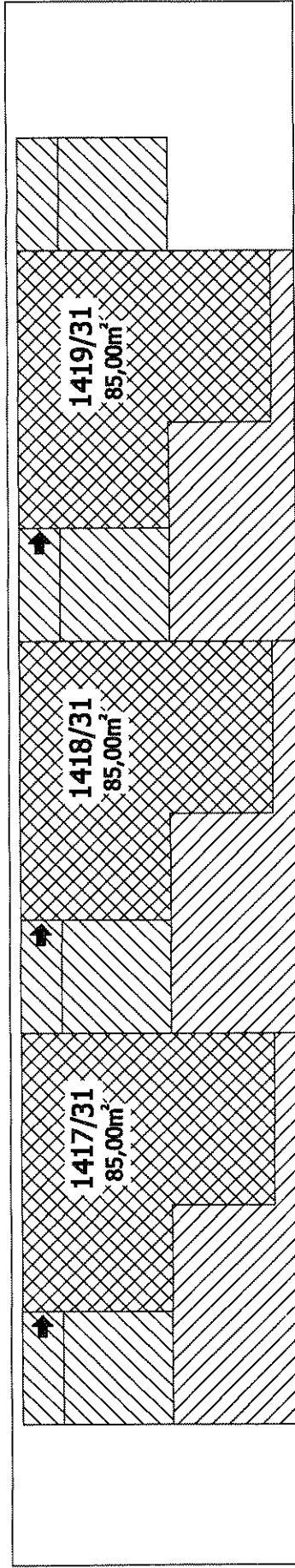


12.N.P.
Turkmenská 8

Turkmenská 6

Turkmenská 4

Turkmenská 2



Zvětšené schéma 1.P.P

1.P.P.
Turkmenská 8

Turkmenská 6

1417/26	1417/27	1417/09	1417/01	1418/01	1418/06
1417/25	1417/10	1417/08	1417/02	1418/02	1418/07
1417/22	1417/29	1417/07	1417/03	1418/03	1418/08
1417/21	1417/28	1417/06	1417/04	1418/04	1418/09
1417/20	1417/24	1417/05		1418/05	1418/10
1417/19	1417/23				1418/11
1417/18	1417/30	1417/30	1418/30	1418/22	1418/12
1417/17	1417/11	1417/08	1418/29	1418/23	1418/13
1417/16	1417/12	1417/07	1418/28	1418/24	1418/14
	1417/13	1417/06	1418/27	1418/25	1418/15
	1417/14	1417/05	1418/26	1418/20	1418/16
	1417/15			1418/19	1418/17
				1418/18	

Katastrální úřad pro hlavní město Prahu
Katastrální pracoviště Praha

Vklad práva povolen rozhodnutím
sp.zn.V- *65 214* /20*09*-101

Vklad práva zapsán v katastru
nemovitosti dne: *20* -*01*- *2010*

Právní účinky vkladu vznikly ke dni *16* -*12*- *2009*

medu

JUDr. Blanka Medunová
právnický katastrálního úřadu

