

Prohlášení vlastníka

podle § 4 zákona č. 72/1994 Sb., v platném znění (dále jen „zákon“)

Městská část Praha 10, Vršovická 1429/68, Praha 10

IČ : 00063941

zastoupená Mgr. Bohumilem Zoufalíkem, starostou Městské části Praha 10

k smluvnímu jednání oprávněn Mgr. David Ekstein,

vedoucí odboru majetkoprávního Úřadu m.č. Praha 10

(dále také jen „vlastník“ nebo „vlastník budovy“ nebo „vlastník nemovitosti“)

**vydává toto prohlášení vlastníka budovy
dle § 4 zákona č. 72/1994 Sb., v platném znění.**

Obsah:

- I. Označení budovy
- II. Vymezení jednotek v budově
- III. Určení společných částí budovy
- IV. Stanovení spoluvlastnických podílů vlastníků jednotek
- V. Označení pozemku a úprava práv k pozemku
- VI. Práva a závazky týkající se budovy, jejích společných částí a pozemku
- VII. Pravidla pro přispívání spoluvlastníků domu na správu
- VIII. Pravidla pro správu společných částí domu a označení správce
- IX. Přílohy
- X. Závěrečná ustanovení

I. Označení budovy
(§ 4 odst. 2 písm.a) zákona)

Vlastník prohlašuje, že je vlastníkem budovy č.p. 1201,1202,1203,1204,1205 postavené na pozemku parc. č. 1500/1, 1499/1, 1500/6, 1498/1, 1499/6,1498/6, 1497/1, 1497/6, 1491/4, 1496/2, zastavěné plochy a nádvoří, vše katastrální území Vršovice, obec Praha, zapsáno u Katastrálního úřadu pro hl. m. Prahu, Katastrální pracoviště Praha na listu vlastnictví č. 1035, vedeného pro uvedené katastrální území. Stavebně technicky a funkčně se jedná o jednu budovu s pěti popisnými čísly na deseti pozemcích.

Pozemky pod budovou jsou jiného vlastníka.

Vlastník má shora uvedené budovy ve svěřené správě nemovitostí, které jsou ve vlastnictví obce Hlavní město Praha.

Číslo popisné: Číslo parcelní: Zapsaná výměra m2: Číslo orientační: LV:

1201	1500/1	257	13	436
1202	1499/1	232	15	473
1202	1500/6	5	15	436
1203	1498/1	227	17	342
1203	1499/6	8	17	473
1204	1498/6	70	19	342
1204	1497/1	165	19	6696
1205	1497/6	50	21	6696
1205	1491/4	82	21	10889
1205	1496/2	103	21	10889

ulice **Jakutská**

obec **Praha**

katastrální území **Vršovice**

Budova je zapsána u Katastrálního úřadu pro hlavní město Praha, Katastrální pracoviště Praha

v katastru nemovitostí pro obec Praha

katastrální území Vršovice

V budově je 75 bytových jednotek a 1 nebytová jednotka. Budova má 5.N.P.

Do podlahové plochy jednotky se nezapočítává sklepní kóje patřící do společných částí domu, ale určena pouze k výlučnému užívání příslušnou jednotkou.

K budově nepatří další samostatné objekty.

II. Vymezení jednotek v budově
(§ 4 odst. 1 a § 4 odst. 2 písm. a) a b) zákona)

Vlastník budovy tímto prohlášením určuje prostorově vymezené části budovy za jednotky ve smyslu § 2 písm. h) zákona č.72/1994 Sb. v platném znění.

1. **Jednotka č. 1201/01 je byt 2 + 1 umístěný v 1. N. P.
Celková výměra jednotky je 73,10 m²**

název místnosti	plocha
kuchyň	12,50 m ²
pokoj	21,00 m ²
pokoj	14,40 m ²
předsíň	20,40 m ²
koupelna	2,50 m ²
WC	0,90 m ²
spíž	1,40 m ²
celkem	73,10 m²

Vybavení jednotky: základní sanitární vybavení v koupelně a WC

Příslušenství jednotky je sklepní kóje.

Výměra podlahové plochy jednotky s příslušenstvím pro účely stanovení spoluvlastnického podílu na společných částech domu je 73,10 m².

K vlastnictví jednotky patří podlahová krytina, obklady stěn, vnitřní omítky, nenosné příčky, bytové jádro, vnitřní dveře a okna nacházející se uvnitř bytu.

Součástí jednotky jsou dále veškerá vnitřní instalace, vnitřní rozvody vody, plynu, elektroinstalace, odvody odpadních vod a vnitřní rozvody tepla a teplé užitkové vody kromě stoupacích vedení včetně uzavíracích ventilů, vnitřní rozvody společné televizní a rozhlasové antény.

K vlastnictví jednotky dále patří spoluvlastnický podíl na společných částech domu o velikosti **731/44980**.

2. Jednotka č. 1201/02 je byt 3 + 1 umístěný v 1. N. P.
Celková výměra jednotky je 80,20 m².

název místnosti	plocha
kuchyň	9,70 m ²
pokoj	19,20 m ²
pokoj	14,60 m ²
pokoj	19,40 m ²
předsíň	12,40 m ²
koupelna	2,50 m ²
WC	0,90 m ²
spíž	1,50 m ²
celkem	80,20 m²

Vybavení jednotky: základní sanitární vybavení v koupelně a WC.

Příslušenství jednotky je sklepní kóje.

Výměra podlahové plochy jednotky s příslušenstvím pro účely stanovení spoluvlastnického podílu na společných částech domu je 80,20 m².

K vlastnictví jednotky patří podlahová krytina, obklady stěn, vnitřní omítky, nenosné příčky, bytové jádro, vnitřní dveře a okna nacházející se uvnitř bytu.

Součástí jednotky jsou dále veškerá vnitřní instalace, vnitřní rozvody vody, plynu, elektroinstalace, odvody odpadních vod a vnitřní rozvody tepla a teplé užitkové vody kromě stoupacích vedení včetně uzavíracích ventilů, vnitřní rozvody společné televizní a rozhlasové antény.

K vlastnictví jednotky dále patří spoluvlastnický podíl na společných částech domu o velikosti **802/44980**.

3. **Jednotka č. 1201/03 je byt 1 + 0 umístěný v 1. N. P.
Celková výměra jednotky je 20,70 m².**

název místnosti	plocha
pokoj	12,70 m ²
předsíň	4,00 m ²
koupelna s WC	4,00 m ²
celkem	20,70 m²

Vybavení jednotky: základní sanitární vybavení v koupelně a WC.

Příslušenství jednotky je sklepní kóje.

Výměra podlahové plochy jednotky s příslušenstvím pro účely stanovení spoluvlastnického podílu na společných částech domu je 20,70 m²

K vlastnictví jednotky patří podlahová krytina, obklady stěn, vnitřní omítky, nenosné příčky, bytové jádro, vnitřní dveře a okna nacházející se uvnitř bytu.

Součástí jednotky jsou dále veškerá vnitřní instalace, vnitřní rozvody vody, plynu, elektroinstalace, odvody odpadních vod a vnitřní rozvody tepla a teplé užitkové vody kromě stoupacích vedení včetně uzavíracích ventilů, vnitřní rozvody společné televizní a rozhlasové antény.

K vlastnictví jednotky dále patří spoluvlastnický podíl na společných částech domu o velikosti **207/44980**.

4. **Jednotka č. 1201/04 je byt 2 + 1 umístěný v 2. N. P.
Celková výměra jednotky je 60,50 m².**

název místnosti	plocha
kuchyň	9,70 m ²
pokoj	19,00 m ²
pokoj	14,50 m ²
předsíň	12,30 m ²
koupelna	2,60 m ²
WC	0,90 m ²
spíž	1,50 m ²
celkem	60,50 m²

Vybavení jednotky: základní sanitární vybavení v koupelně a WC.

Příslušenství jednotky je sklepní kóje.

Výměra podlahové plochy jednotky s příslušenstvím pro účely stanovení spoluvlastnického podílu na společných částech domu je 60,50 m².

K vlastnictví jednotky patří podlahová krytina, obklady stěn, vnitřní omítky, nenosné příčky, bytové jádro, vnitřní dveře a okna nacházející se uvnitř bytu.

Součástí jednotky jsou dále veškerá vnitřní instalace, vnitřní rozvody vody, plynu, elektroinstalace, odvody odpadních vod a vnitřní rozvody tepla a teplé užitkové vody kromě stoupacích vedení včetně uzavíracích ventilů, vnitřní rozvody společné televizní a rozhlasové antény.

K vlastnictví jednotky dále patří spoluvlastnický podíl na společných částech domu o velikosti **605/44980**.

5. Jednotka č. 1201/05 je byt 2 + 1 umístěný ve 2 N. P.
Celková výměra jednotky je 62,30 m².

název místnosti	plocha
kuchyň	9,70 m ²
pokoj	19,10 m ²
pokoj	28,40 m ²
koupelna	2,70 m ²
WC	0,90 m ²
spíž	1,50 m ²
celkem	62,30 m²

Vybavení jednotky: základní sanitární vybavení v koupelně a WC.

Příslušenství jednotky je sklepní kóje.

Výměra podlahové plochy jednotky s příslušenstvím pro účely stanovení spoluvlastnického podílu na společných částech domu je 62,30 m².

K vlastnictví jednotky patří podlahová krytina, obklady stěn, vnitřní omítky, nenosné příčky, bytové jádro, vnitřní dveře a okna nacházející se uvnitř bytu.

Součástí jednotky jsou dále veškerá vnitřní instalace, vnitřní rozvody vody, plynu, elektroinstalace, odvody odpadních vod a vnitřní rozvody tepla a teplé užitkové vody kromě stoupacích vedení včetně uzavíracích ventilů, vnitřní rozvody společné televizní a rozhlasové antény.

K vlastnictví jednotky dále patří spoluvlastnický podíl na společných částech domu o velikosti **623/44980**.

6. Jednotka č. 1201/06 je byt 2 + 1 umístěný ve 2. N. P.
Celková výměra jednotky je 71,60 m².

název místnosti	plocha
kuchyň	12,50 m ²
pokoj	20,80 m ²
pokoj	14,40 m ²
předsíň	20,30 m ²
koupelna	2,70 m ²
WC	0,90 m ²
celkem	71,60 m²

Vybavení jednotky: základní sanitární vybavení v koupelně a WC.

Příslušenství jednotky je sklepní kóje.

Výměra podlahové plochy jednotky s příslušenstvím pro účely stanovení spoluvlastnického podílu na společných částech domu je 71,60 m².

K vlastnictví jednotky patří podlahová krytina, obklady stěn, vnitřní omítky, nenosné příčky, bytové jádro, vnitřní dveře a okna nacházející se uvnitř bytu.

Součástí jednotky jsou dále veškerá vnitřní instalace, vnitřní rozvody vody, plynu, elektroinstalace, odvody odpadních vod a vnitřní rozvody tepla a teplé užitkové vody kromě stoupacích vedení včetně uzavíracích ventilů, vnitřní rozvody společné televizní a rozhlasové antény.

K vlastnictví jednotky dále patří spoluvlastnický podíl na společných částech domu o velikosti **716/44980**.

7. Jednotka č. 1201/07 je byt 2 + 1 umístěný ve 3. N. P.
Celková výměra jednotky je 60,80 m².

název místnosti	plocha
kuchyň	9,70 m ²
pokoj	19,00 m ²
pokoj	14,80 m ²
předsíň	12,40 m ²
koupelna	2,60 m ²
WC	0,90 m ²
spíž	1,40 m ²
celkem	60,80 m²

Vybavení jednotky: základní sanitární vybavení v koupelně a WC.

Příslušenství jednotky je sklepní kóje.

Výměra podlahové plochy jednotky s příslušenstvím pro účely stanovení spoluvlastnického podílu na společných částech domu je 60,80 m².

K vlastnictví jednotky patří podlahová krytina, obklady stěn, vnitřní omítky, nenosné příčky, bytové jádro, vnitřní dveře a okna nacházející se uvnitř bytu.

Součástí jednotky jsou dále veškerá vnitřní instalace, vnitřní rozvody vody, plynu, elektroinstalace, odvody odpadních vod a vnitřní rozvody tepla a teplé užitkové vody kromě stoupacích vedení včetně uzavíracích ventilů, vnitřní rozvody společné televizní a rozhlasové antény.

K vlastnictví jednotky dále patří spoluvlastnický podíl na společných částech domu o velikosti **608/44980**.

8. **Jednotka č. 1201/08 je byt 2 + 1 umístěný v 3. N. P.
Celková výměra jednotky je 61,10 m².**

název místnosti	plocha
kuchyň	9,50 m ²
pokoj	19,30 m ²
pokoj	15,10 m ²
předsíň	12,40 m ²
koupelna	2,50 m ²
WC	0,90 m ²
spíž	1,40 m ²
celkem	61,10 m²

Vybavení jednotky: základní sanitární vybavení v koupelně a WC.

Příslušenství jednotky je sklepní kóje.

Výměra podlahové plochy jednotky s příslušenstvím pro účely stanovení spoluvlastnického podílu na společných částech domu je 61,10 m².

K vlastnictví jednotky patří podlahová krytina, obklady stěn, vnitřní omítky, nenosné příčky, bytové jádro, vnitřní dveře a okna nacházející se uvnitř bytu.

Součástí jednotky jsou dále veškerá vnitřní instalace, vnitřní rozvody vody, plynu, elektroinstalace, odvody odpadních vod a vnitřní rozvody tepla a teplé užitkové vody kromě stoupacích vedení včetně uzavíracích ventilů, vnitřní rozvody společné televizní a rozhlasové antény.

K vlastnictví jednotky dále patří spoluvlastnický podíl na společných částech domu o velikosti **611/44980**.

9. Jednotka č. 1201/09 je byt 2 + 1 umístěný ve 3. N. P.
Celková výměra jednotky je 71,30 m².

název místnosti	plocha
kuchyň	11,60 m ²
pokoj	20,90 m ²
pokoj	14,50 m ²
předsíň	19,40 m ²
koupelna	2,60 m ²
WC	0,90 m ²
spíž	1,40 m ²
celkem	71,30 m²

Vybavení jednotky: základní sanitární vybavení v koupelně a WC.

Příslušenství jednotky je sklepní kóje.

Výměra podlahové plochy jednotky s příslušenstvím pro účely stanovení spoluvlastnického podílu na společných částech domu je 71,30 m².

K vlastnictví jednotky patří podlahová krytina, obklady stěn, vnitřní omítky, nenosné příčky, bytové jádro, vnitřní dveře a okna nacházející se uvnitř bytu.

Součástí jednotky jsou dále veškerá vnitřní instalace, vnitřní rozvody vody, plynu, elektroinstalace, odvody odpadních vod a vnitřní rozvody tepla a teplé užitkové vody kromě stoupacích vedení včetně uzavíracích ventilů, vnitřní rozvody společné televizní a rozhlasové antény.

K vlastnictví jednotky dále patří spoluvlastnický podíl na společných částech domu o velikosti **713/44980**.

**10. Jednotka č. 1201/10 je byt 2 + 1 umístěný ve 4. N. P.
Celková výměra jednotky je 60,80 m².**

název místnosti	plocha
kuchyň	9,80 m ²
pokoj	19,10 m ²
pokoj	14,80 m ²
předsíň	12,00 m ²
koupelna	2,70 m ²
WC	1,00 m ²
spíž	1,40 m ²
celkem	60,80 m²

Vybavení jednotky: základní sanitární vybavení v koupelně a WC.

Příslušenství jednotky je sklepní kóje.

Výměra podlahové plochy jednotky s příslušenstvím pro účely stanovení spoluvlastnického podílu na společných částech domu je 60,80 m².

K vlastnictví jednotky patří podlahová krytina, obklady stěn, vnitřní omítky, nenosné příčky, bytové jádro, vnitřní dveře a okna nacházející se uvnitř bytu.

Součástí jednotky jsou dále veškerá vnitřní instalace, vnitřní rozvody vody, plynu, elektroinstalace, odvody odpadních vod a vnitřní rozvody tepla a teplé užitkové vody kromě stoupacích vedení včetně uzavíracích ventilů, vnitřní rozvody společné televizní a rozhlasové antény.

K vlastnictví jednotky dále patří spoluvlastnický podíl na společných částech domu o velikosti **608/44980**.

**11. Jednotka č. 1201/11 je byt 2 + 1 umístěný ve 4. N. P.
Celková výměra jednotky je 63,70 m².**

název místnosti	plocha
kuchyň	9,70 m ²
pokoj	19,60 m ²
pokoj	15,10 m ²
předsíň	14,40 m ²
koupelna	2,60 m ²
WC	0,90 m ²
spíž	1,40 m ²
celkem	63,70 m²

Vybavení jednotky: základní sanitární vybavení v koupelně a WC.

Příslušenství jednotky je sklepní kóje.

Výměra podlahové plochy jednotky s příslušenstvím pro účely stanovení spoluvlastnického podílu na společných částech domu je 63,70 m².

K vlastnictví jednotky patří podlahová krytina, obklady stěn, vnitřní omítky, nenosné příčky, bytové jádro, vnitřní dveře a okna nacházející se uvnitř bytu.

Součástí jednotky jsou dále veškerá vnitřní instalace, vnitřní rozvody vody, plynu, elektroinstalace, odvody odpadních vod a vnitřní rozvody tepla a teplé užitkové vody kromě stoupacích vedení včetně uzavíracích ventilů, vnitřní rozvody společné televizní a rozhlasové antény.

K vlastnictví jednotky dále patří spoluvlastnický podíl na společných částech domu o velikosti **637/44980**.

**12. Jednotka č. 1201/12 je byt 2 + 1 umístěný v 4. N. P.
Celková výměra jednotky je 71,90 m².**

název místnosti	plocha
kuchyň	12,50 m ²
pokoj	21,20 m ²
pokoj	14,40 m ²
předsíň	19,00 m ²
koupelna	2,40 m ²
WC	1,00 m ²
spíž	1,40 m ²
celkem	71,90 m²

Vybavení jednotky: základní sanitární vybavení v koupelně a WC.

Příslušenství jednotky je sklepní kóje.

Výměra podlahové plochy jednotky s příslušenstvím pro účely stanovení spoluvlastnického podílu na společných částech domu je 71,90 m².

K vlastnictví jednotky patří podlahová krytina, obklady stěn, vnitřní omítky, nenosné příčky, bytové jádro, vnitřní dveře a okna nacházející se uvnitř bytu.

Součástí jednotky jsou dále veškerá vnitřní instalace, vnitřní rozvody vody, plynu, elektroinstalace, odvody odpadních vod a vnitřní rozvody tepla a teplé užitkové vody kromě stoupacích vedení včetně uzavíracích ventilů, vnitřní rozvody společné televizní a rozhlasové antény.

K vlastnictví jednotky dále patří spoluvlastnický podíl na společných částech domu o velikosti **719/44980**.

**13. Jednotka č. 1201/13 je byt 2 + 1 umístěný v 5. N. P.
Celková výměra jednotky je 61,10 m².**

název místnosti	plocha
kuchyň	9,70 m ²
pokoj	19,10 m ²
pokoj	14,90 m ²
předsíň	12,40 m ²
koupelna	2,60 m ²
WC	1,00 m ²
spíž	1,40 m ²
celkem	61,10 m²

Vybavení jednotky: základní sanitární vybavení v koupelně a WC.

Příslušenství jednotky je sklepní kóje.

Výměra podlahové plochy jednotky s příslušenstvím pro účely stanovení spoluvlastnického podílu na společných částech domu je 61,10 m².

K vlastnictví jednotky patří podlahová krytina, obklady stěn, vnitřní omítky, nenosné příčky, bytové jádro, vnitřní dveře a okna nacházející se uvnitř bytu.

Součástí jednotky jsou dále veškerá vnitřní instalace, vnitřní rozvody vody, elektroinstalace, plynu, odvody odpadních vod a vnitřní rozvody tepla a teplé užitkové vody kromě stoupacích vedení včetně uzavíracích ventilů, vnitřní rozvody společné televizní a rozhlasové antény.

K vlastnictví jednotky dále patří spoluvlastnický podíl na společných částech domu o velikosti **611/44980**.

**14. Jednotka č. 1201/14 je byt 2 + 1 umístěný v 5. N. P.
Celková výměra jednotky je 60,90 m².**

název místnosti	plocha
kuchyň	9,20 m ²
pokoj	21,80 m ²
pokoj	15,70 m ²
předsíň	10,70 m ²
koupelna	2,60 m ²
WC	0,90 m ²
celkem	60,90 m²

Vybavení jednotky: základní sanitární vybavení v koupelně a WC.

Příslušenství jednotky je sklepní kóje.

Výměra podlahové plochy jednotky s příslušenstvím pro účely stanovení spoluvlastnického podílu na společných částech domu je 60,90 m².

K vlastnictví jednotky patří podlahová krytina, obklady stěn, vnitřní omítky, nenosné příčky, bytové jádro, vnitřní dveře a okna nacházející se uvnitř bytu.

Součástí jednotky jsou dále veškerá vnitřní instalace, vnitřní rozvody vody, plynu, elektroinstalace, odvody odpadních vod a vnitřní rozvody tepla a teplé užitkové vody kromě stoupacích vedení včetně uzavíracích ventilů, vnitřní rozvody společné televizní a rozhlasové antény.

K vlastnictví jednotky dále patří spoluvlastnický podíl na společných částech domu o velikosti **609/44980**.

**15. Jednotka č. 1201/15 je byt 2 + 1 umístěný v 5. N. P.
Celková výměra jednotky je 71,80 m².**

název místnosti	plocha
kuchyň	12,50 m ²
pokoj	21,20 m ²
pokoj	14,40 m ²
předsíň	19,00 m ²
koupelna	2,40 m ²
WC	0,90 m ²
spíž	1,40 m ²
celkem	71,80 m²

Vybavení jednotky: základní sanitární vybavení v koupelně a WC.

Příslušenství jednotky je sklepní kóje.

Výměra podlahové plochy jednotky s příslušenstvím pro účely stanovení spoluvlastnického podílu na společných částech domu je 71,80 m².

K vlastnictví jednotky patří podlahová krytina, obklady stěn, vnitřní omítky, nenosné příčky, bytové jádro, vnitřní dveře a okna nacházející se uvnitř bytu.

Součástí jednotky jsou dále veškerá vnitřní instalace, vnitřní rozvody vody, plynu, elektroinstalace, odvody odpadních vod a vnitřní rozvody tepla a teplé užitkové vody kromě stoupacích vedení včetně uzavíracích ventilů, vnitřní rozvody společné televizní a rozhlasové antény.

K vlastnictví jednotky dále patří spoluvlastnický podíl na společných částech domu o velikosti **718/44980**.

**16. Jednotka č. 1202/01 je byt 1 + 1 umístěný v 1. N. P.
Celková výměra jednotky je 39,50 m².**

název místnosti	plocha
kuchyň	9,20 m ²
pokoj	19,60 m ²
předsíň	7,20 m ²
koupelna	2,60 m ²
WC	0,90 m ²
celkem	39,50 m²

Vybavení jednotky: základní sanitární vybavení v koupelně a WC.

Příslušenství jednotky je sklepní kóje.

Výměra podlahové plochy jednotky s příslušenstvím pro účely stanovení spoluvlastnického podílu na společných částech domu je 39,50 m².

K vlastnictví jednotky patří podlahová krytina, obklady stěn, vnitřní omítky, nenosné příčky, bytové jádro, vnitřní dveře a okna nacházející se uvnitř bytu.

Součástí jednotky jsou dále veškerá vnitřní instalace, vnitřní rozvody vody, plynu, elektroinstalace, odvody odpadních vod a vnitřní rozvody tepla a teplé užitkové vody kromě stoupacích vedení včetně uzavíracích ventilů, vnitřní rozvody společné televizní a rozhlasové antény.

K vlastnictví jednotky dále patří spoluvlastnický podíl na společných částech domu o velikosti **395/44980**.

**17. Jednotka č. 1202/02 je byt 1 + 1 umístěný v 1. N. P.
Celková výměra jednotky je 39,60 m².**

název místnosti	plocha
kuchyň	12,20 m ²
pokoj	14,70 m ²
předsíň	9,20 m ²
koupelna	2,60 m ²
WC	0,90 m ²
celkem	39,60 m²

Vybavení jednotky: základní sanitární vybavení v koupelně a WC.

Příslušenství jednotky je sklepní kóje.

Výměra podlahové plochy jednotky s příslušenstvím pro účely stanovení spoluvlastnického podílu na společných částech domu je 39,60 m².

K vlastnictví jednotky patří podlahová krytina, obklady stěn, vnitřní omítky, nenosné příčky, bytové jádro, vnitřní dveře a okna nacházející se uvnitř bytu.

Součástí jednotky jsou dále veškerá vnitřní instalace, vnitřní rozvody vody, plynu, elektroinstalace, odvody odpadních vod a vnitřní rozvody tepla a teplé užitkové vody kromě stoupacích vedení včetně uzavíracích ventilů, vnitřní rozvody společné televizní a rozhlasové antény.

K vlastnictví jednotky dále patří spoluvlastnický podíl na společných částech domu o velikosti **396/44980**.

**18. Jednotka č. 1202/03 je byt 3 + 1 umístěný v 1. N. P.
Celková výměra jednotky je 79,80 m².**

název místnosti	plocha
kuchyň	12,50 m ²
pokoj	19,80 m ²
pokoj	19,10 m ²
pokoj	14,70 m ²
předsíň	10,40 m ²
koupelna	2,40 m ²
WC	0,90 m ²
celkem	79,80 m²

Vybavení jednotky: základní sanitární vybavení v koupelně a WC.

Příslušenství jednotky je sklepní kóje.

Výměra podlahové plochy jednotky s příslušenstvím pro účely stanovení spoluvlastnického podílu na společných částech domu je 79,80 m².

K vlastnictví jednotky patří podlahová krytina, obklady stěn, vnitřní omítky, nenosné příčky, bytové jádro, vnitřní dveře a okna nacházející se uvnitř bytu.

Součástí jednotky jsou dále veškerá vnitřní instalace, vnitřní rozvody vody, plynu, elektroinstalace, odvody odpadních vod a vnitřní rozvody tepla a teplé užitkové vody kromě stoupacích vedení včetně uzavíracích ventilů, vnitřní rozvody společné televizní a rozhlasové antény.

K vlastnictví jednotky dále patří spoluvlastnický podíl na společných částech domu o velikosti **798/44980**.

**19. Jednotka č. 1202/04 je byt 2 + 1 umístěný ve 2. N. P.
Celková výměra jednotky je 59,10 m².**

název místnosti	plocha
kuchyň	9,40 m ²
pokoj	18,90 m ²
pokoj	14,50 m ²
předsíň	11,40 m ²
koupelna	2,60 m ²
WC	0,90 m ²
spíž	1,40 m ²
celkem	59,10 m²

Vybavení jednotky: základní sanitární vybavení v koupelně a WC.

Příslušenství jednotky je sklepní kóje.

Výměra podlahové plochy jednotky s příslušenstvím pro účely stanovení spoluvlastnického podílu na společných částech domu je 59,10 m².

K vlastnictví jednotky patří podlahová krytina, obklady stěn, vnitřní omítky, nenosné příčky, bytové jádro, vnitřní dveře a okna nacházející se uvnitř bytu.

Součástí jednotky jsou dále veškerá vnitřní instalace, vnitřní rozvody vody, plynu, elektroinstalace, odvody odpadních vod a vnitřní rozvody tepla a teplé užitkové vody kromě stoupacích vedení včetně uzavíracích ventilů, vnitřní rozvody společné televizní a rozhlasové antény.

K vlastnictví jednotky dále patří spoluvlastnický podíl na společných částech domu o velikosti **591/44980**.

**20. Jednotka č. 1202/05 je byt 2 + 1 umístěný ve 2. N. P.
Celková výměra jednotky je 60,90 m².**

název místnosti	plocha
kuchyň	9,80 m ²
pokoj	19,10 m ²
pokoj	15,40 m ²
předsíň	11,70 m ²
koupelna	2,60 m ²
WC	0,90 m ²
spíž	1,40 m ²
celkem	60,90 m²

Vybavení jednotky: základní sanitární vybavení v koupelně a WC.

Příslušenství jednotky je sklepní kóje.

Výměra podlahové plochy jednotky s příslušenstvím pro účely stanovení spoluvlastnického podílu na společných částech domu je 60,90 m².

K vlastnictví jednotky patří podlahová krytina, obklady stěn, vnitřní omítky, nenosné příčky, bytové jádro, vnitřní dveře a okna nacházející se uvnitř bytu.

Součástí jednotky jsou dále veškerá vnitřní instalace, vnitřní rozvody vody, plynu, elektroinstalace, odvody odpadních vod a vnitřní rozvody tepla a teplé užitkové vody kromě stoupacích vedení včetně uzavíracích ventilů, vnitřní rozvody společné televizní a rozhlasové antény.

K vlastnictví jednotky dále patří spoluvlastnický podíl na společných částech domu o velikosti **609/44980**.

**21. Jednotka č. 1202/06 je byt 2 + 1 umístěný ve 2. N. P.
Celková výměra jednotky je 59,00 m².**

název místnosti	plocha
kuchyň	9,20 m ²
pokoj	18,70 m ²
pokoj	14,60 m ²
předsíň	11,60 m ²
koupelna	2,60 m ²
WC	0,90 m ²
spíž	1,40 m ²
celkem	59,00 m²

Vybavení jednotky: základní sanitární vybavení v koupelně a WC.

Příslušenství jednotky je sklepní kóje.

Výměra podlahové plochy jednotky s příslušenstvím pro účely stanovení spoluvlastnického podílu na společných částech domu je 59,00 m².

K vlastnictví jednotky patří podlahová krytina, obklady stěn, vnitřní omítky, nenosné příčky, bytové jádro, vnitřní dveře a okna nacházející se uvnitř bytu.

Součástí jednotky jsou dále veškerá vnitřní instalace, vnitřní rozvody vody, plynu, elektroinstalace, odvody odpadních vod a vnitřní rozvody tepla a teplé užitkové vody kromě stoupacích vedení včetně uzavíracích ventilů, vnitřní rozvody společné televizní a rozhlasové antény.

K vlastnictví jednotky dále patří spoluvlastnický podíl na společných částech domu o velikosti **590/44980**.

**22. Jednotka č. 1202/07 je byt 2 + 1 umístěný ve 3. N. P.
Celková výměra jednotky je 59,70 m².**

název místnosti	plocha
kuchyň	9,60 m ²
pokoj	18,90 m ²
pokoj	14,50 m ²
předsíň	11,80 m ²
koupelna	2,60 m ²
WC	0,90 m ²
spíž	1,40 m ²
celkem	59,70 m²

Vybavení jednotky: základní sanitární vybavení v koupelně a WC.

Příslušenství jednotky je sklepní kóje.

Výměra podlahové plochy jednotky s příslušenstvím pro účely stanovení spoluvlastnického podílu na společných částech domu je 59,70 m².

K vlastnictví jednotky patří podlahová krytina, obklady stěn, vnitřní omítky, nenosné příčky, bytové jádro, vnitřní dveře a okna nacházející se uvnitř bytu.

Součástí jednotky jsou dále veškerá vnitřní instalace, vnitřní rozvody vody, plynu, elektroinstalace, odvody odpadních vod a vnitřní rozvody tepla a teplé užitkové vody kromě stoupacích vedení včetně uzavíracích ventilů, vnitřní rozvody společné televizní a rozhlasové antény.

K vlastnictví jednotky dále patří spoluvlastnický podíl na společných částech domu o velikosti **597/44980**.

**23. Jednotka č. 1202/08 ve byt 2 + 1 umístěný ve 3. N. P.
Celková výměra jednotky je 59,00 m².**

název místnosti	plocha
kuchyň	9,40 m ²
pokoj	18,50 m ²
pokoj	15,10 m ²
předsíň	11,10 m ²
koupelna	2,60 m ²
WC	0,90 m ²
spíž	1,40 m ²
celkem	59,00 m²

Vybavení jednotky: základní sanitární vybavení v koupelně a WC.

Příslušenství jednotky je sklepní kóje.

Výměra podlahové plochy jednotky s příslušenstvím pro účely stanovení spoluvlastnického podílu na společných částech domu je 59,00 m².

K vlastnictví jednotky patří podlahová krytina, obklady stěn, vnitřní omítky, nenosné příčky, bytové jádro, vnitřní dveře a okna nacházející se uvnitř bytu.

Součástí jednotky jsou dále veškerá vnitřní instalace, vnitřní rozvody vody, plynu, elektroinstalace, odvody odpadních vod a vnitřní rozvody tepla a teplé užitkové vody kromě stoupacích vedení včetně uzavíracích ventilů, vnitřní rozvody společné televizní a rozhlasové antény.

K vlastnictví jednotky dále patří spoluvlastnický podíl na společných částech domu o velikosti **590/44980**.

**24. Jednotka č. 1202/09 je byt 2 + 1 umístěný ve 3. N. P.
Celková výměra jednotky je 59,20 m².**

název místnosti	plocha
kuchyň	9,10 m ²
pokoj	19,00 m ²
pokoj	14,00 m ²
předsíň	12,20 m ²
koupelna	2,60 m ²
WC	0,90 m ²
spíž	1,40 m ²
celkem	59,20 m²

Vybavení jednotky: základní sanitární vybavení v koupelně a WC.

Příslušenství jednotky je sklepní kóje.

Výměra podlahové plochy jednotky s příslušenstvím pro účely stanovení spoluvlastnického podílu na společných částech domu je 59,20 m².

K vlastnictví jednotky patří podlahová krytina, obklady stěn, vnitřní omítky, nenosné příčky, bytové jádro, vnitřní dveře a okna nacházející se uvnitř bytu.

Součástí jednotky jsou dále veškerá vnitřní instalace, vnitřní rozvody vody, plynu, elektroinstalace, odvody odpadních vod a vnitřní rozvody tepla a teplé užitkové vody kromě stoupacích vedení včetně uzavíracích ventilů, vnitřní rozvody společné televizní a rozhlasové antény.

K vlastnictví jednotky dále patří spoluvlastnický podíl na společných částech domu o velikosti **592/44980**.

**25. Jednotka č. 1202/10 je byt 2 + 1 umístěný ve 4. N. P.
Celková výměra jednotky je 60,30 m².**

název místnosti	plocha
kuchyň	9,40 m ²
pokoj	18,90 m ²
pokoj	14,60 m ²
předsíň	12,50 m ²
koupelna	2,60 m ²
WC	0,90 m ²
spíž	1,40 m ²
celkem	60,30 m²

Vybavení jednotky: základní sanitární vybavení v koupelně a WC.

Příslušenství jednotky je sklepní kóje.

Výměra podlahové plochy jednotky s příslušenstvím pro účely stanovení spoluvlastnického podílu na společných částech domu je 60,30 m².

K vlastnictví jednotky patří podlahová krytina, obklady stěn, vnitřní omítky, nenosné příčky, bytové jádro, vnitřní dveře a okna nacházející se uvnitř bytu.

Součástí jednotky jsou dále veškerá vnitřní instalace, vnitřní rozvody vody, plynu, elektroinstalace, odvody odpadních vod a vnitřní rozvody tepla a teplé užitkové vody kromě stoupacích vedení včetně uzavíracích ventilů, vnitřní rozvody společné televizní a rozhlasové antény.

K vlastnictví jednotky dále patří spoluvlastnický podíl na společných částech domu o velikosti **603/44980**.

**26. Jednotka č. 1202/11 je byt 2 + 1 umístěný ve 4. N. P.
Celková výměra jednotky je 59,50 m².**

název místnosti	plocha
kuchyň	9,60 m ²
pokoj	19,00 m ²
pokoj	15,00 m ²
předsíň	11,00 m ²
koupelna	2,60 m ²
WC	0,90 m ²
spíž	1,40 m ²
celkem	59,50 m²

Vybavení jednotky: základní sanitární vybavení v koupelně a WC.

Příslušenství jednotky je sklepní kóje.

Výměra podlahové plochy jednotky s příslušenstvím pro účely stanovení spoluvlastnického podílu na společných částech domu je 59,50 m².

K vlastnictví jednotky patří podlahová krytina, obklady stěn, vnitřní omítky, nenosné příčky, bytové jádro, vnitřní dveře a okna nacházející se uvnitř bytu.

Součástí jednotky jsou dále veškerá vnitřní instalace, vnitřní rozvody vody, plynu, elektroinstalace, odvody odpadních vod a vnitřní rozvody tepla a teplé užitkové vody kromě stoupacích vedení včetně uzavíracích ventilů, vnitřní rozvody společné televizní a rozhlasové antény.

K vlastnictví jednotky dále patří spoluvlastnický podíl na společných částech domu o velikosti **595/44980**.

**27. Jednotka č. 1202/12 je byt 2 + 1 umístěný ve 4. N. P.
Celková výměra jednotky je 59,80 m².**

název místnosti	plocha
kuchyň	9,70 m ²
pokoj	19,00 m ²
pokoj	14,80 m ²
předsíň	11,40 m ²
koupelna	2,60 m ²
WC	0,90 m ²
spíž	1,40 m ²
celkem	59,80 m²

Vybavení jednotky: základní sanitární vybavení v koupelně a WC.

Příslušenství jednotky je sklepní kóje.

Výměra podlahové plochy jednotky s příslušenstvím pro účely stanovení spoluvlastnického podílu na společných částech domu je 59,80 m².

K vlastnictví jednotky patří podlahová krytina, obklady stěn, vnitřní omítky, nenosné příčky, bytové jádro, vnitřní dveře a okna nacházející se uvnitř bytu.

Součástí jednotky jsou dále veškerá vnitřní instalace, vnitřní rozvody vody, plynu, elektroinstalace, odvody odpadních vod a vnitřní rozvody tepla a teplé užitkové vody kromě stoupacích vedení včetně uzavíracích ventilů, vnitřní rozvody společné televizní a rozhlasové antény.

K vlastnictví jednotky dále patří spoluvlastnický podíl na společných částech domu o velikosti **598/44980**.

**28. Jednotka č. 1202/13 je byt 2 + 1 umístěný v 5. N. P.
Celková výměra jednotky je 60,30 m².**

název místnosti	plocha
kuchyň	9,50 m ²
pokoj	18,80 m ²
pokoj	14,60 m ²
předsíň	12,50 m ²
koupelna	2,60 m ²
WC	0,90 m ²
spíž	1,40 m ²
celkem	60,30 m²

Vybavení jednotky: základní sanitární vybavení v koupelně a WC.

Příslušenství jednotky je sklepní kóje.

Výměra podlahové plochy jednotky s příslušenstvím pro účely stanovení spoluvlastnického podílu na společných částech domu je 60,30 m².

K vlastnictví jednotky patří podlahová krytina, obklady stěn, vnitřní omítky, nenosné příčky, bytové jádro, vnitřní dveře a okna nacházející se uvnitř bytu.

Součástí jednotky jsou dále veškerá vnitřní instalace, vnitřní rozvody vody, plynu, elektroinstalace, odvody odpadních vod a vnitřní rozvody tepla a teplé užitkové vody kromě stoupacích vedení včetně uzavíracích ventilů, vnitřní rozvody společné televizní a rozhlasové antény.

K vlastnictví jednotky dále patří spoluvlastnický podíl na společných částech domu o velikosti **603/44980**.

**29. Jednotka č. 1202/14 je byt 2+1 umístěný v 5. N. P.
Celková výměra jednotky je 59,00 m².**

název místnosti	plocha
kuchyň	9,50 m ²
pokoj	19,00 m ²
pokoj	14,60 m ²
předsíň	11,10 m ²
koupelna	2,50 m ²
WC	0,90 m ²
spíž	1,40 m ²
celkem	59,00 m²

Vybavení jednotky: základní sanitární vybavení v koupelně a WC.

Příslušenství jednotky je sklepní kóje.

Výměra podlahové plochy jednotky s příslušenstvím pro účely stanovení spoluvlastnického podílu na společných částech domu je 59,00 m².

K vlastnictví jednotky patří podlahová krytina, obklady stěn, vnitřní omítky, nenosné příčky, bytové jádro, vnitřní dveře a okna nacházející se uvnitř bytu.

Součástí jednotky jsou dále veškerá vnitřní instalace, vnitřní rozvody vody, plynu, elektroinstalace, odvody odpadních vod a vnitřní rozvody tepla a teplé užitkové vody kromě stoupacích vedení včetně uzavíracích ventilů, vnitřní rozvody společné televizní a rozhlasové antény.

K vlastnictví jednotky dále patří spoluvlastnický podíl na společných částech domu o velikosti **590/44980**.

**30. Jednotka č. 1202/15 je byt 2 + 1 umístěný v 5. N. P.
Celková výměra jednotky je 58,50 m².**

název místnosti	plocha
kuchyň	9,50 m ²
pokoj	18,70 m ²
pokoj	14,60 m ²
předsíň	11,00 m ²
koupelna	2,40 m ²
WC	0,90 m ²
spíž	1,40 m ²
celkem	58,50 m²

Vybavení jednotky: základní sanitární vybavení v koupelně a WC.

Příslušenství jednotky je sklepní kóje.

Výměra podlahové plochy jednotky s příslušenstvím pro účely stanovení spoluvlastnického podílu na společných částech domu je 58,50 m².

K vlastnictví jednotky patří podlahová krytina, obklady stěn, vnitřní omítky, nenosné příčky, bytové jádro, vnitřní dveře a okna nacházející se uvnitř bytu.

Součástí jednotky jsou dále veškerá vnitřní instalace, vnitřní rozvody vody, plynu, elektroinstalace, odvody odpadních vod a vnitřní rozvody tepla a teplé užitkové vody kromě stoupacích vedení včetně uzavíracích ventilů, vnitřní rozvody společné televizní a rozhlasové antény.

K vlastnictví jednotky dále patří spoluvlastnický podíl na společných částech domu o velikosti **585/44980**.

**31. Jednotka č. 1203/01 je byt 1 + 1 umístěný v 1. N. P.
Celková výměra jednotky je 39,70 m².**

název místnosti	plocha
kuchyň	9,20 m ²
pokoj	19,60 m ²
předsíň	7,40 m ²
koupelna	2,60 m ²
WC	0,90 m ²
celkem	39,70 m²

Vybavení jednotky: základní sanitární vybavení v koupelně a WC.

Příslušenství jednotky je sklepní kóje.

Výměra podlahové plochy jednotky s příslušenstvím pro účely stanovení spoluvlastnického podílu na společných částech domu je 39,70 m².

K vlastnictví jednotky patří podlahová krytina, obklady stěn, vnitřní omítky, nenosné příčky, bytové jádro, vnitřní dveře a okna nacházející se uvnitř bytu.

Součástí jednotky jsou dále veškerá vnitřní instalace, vnitřní rozvody vody, plynu, elektroinstalace, odvody odpadních vod a vnitřní rozvody tepla a teplé užitkové vody kromě stoupacích vedení včetně uzavíracích ventilů, vnitřní rozvody společné televizní a rozhlasové antény.

K vlastnictví jednotky dále patří spoluvlastnický podíl na společných částech domu o velikosti **397/44980**.

**32. Jednotka č. 1203/02 je byt 1 + 1 umístěný v 1. N. P.
Celková výměra jednotky je 39,70 m².**

název místnosti	plocha
kuchyň	12,40 m ²
pokoj	14,60 m ²
předsíň	9,20 m ²
koupelna	2,60 m ²
WC	0,90 m ²
celkem	39,70 m²

Vybavení jednotky: základní sanitární vybavení v koupelně a WC.

Příslušenství jednotky je sklepní kóje.

Výměra podlahové plochy jednotky s příslušenstvím pro účely stanovení spoluvlastnického podílu na společných částech domu je 39,70 m².

K vlastnictví jednotky patří podlahová krytina, obklady stěn, vnitřní omítky, nenosné příčky, bytové jádro, vnitřní dveře a okna nacházející se uvnitř bytu.

Součástí jednotky jsou dále veškerá vnitřní instalace, vnitřní rozvody vody, plynu, elektroinstalace, odvody odpadních vod a vnitřní rozvody tepla a teplé užitkové vody kromě stoupacích vedení včetně uzavíracích ventilů, vnitřní rozvody společné televizní a rozhlasové antény.

K vlastnictví jednotky dále patří spoluvlastnický podíl na společných částech domu o velikosti **397/44980**.

**33. Jednotka č. 1203/03 je byt 3 + 1 umístěný v 1. N. P.
Celková výměra jednotky je 80,70 m².**

název místnosti	plocha
kuchyň	9,60 m ²
pokoj	18,90 m ²
pokoj	14,70 m ²
pokoj	20,00 m ²
předsíň	12,70 m ²
koupelna	2,50 m ²
WC	0,90 m ²
spíž	1,40 m ²
celkem	80,70 m²

Vybavení jednotky: základní sanitární vybavení v koupelně a WC.

Příslušenství jednotky je sklepní kóje.

Výměra podlahové plochy jednotky s příslušenstvím pro účely stanovení spoluvlastnického podílu na společných částech domu je 80,70 m².

K vlastnictví jednotky patří podlahová krytina, obklady stěn, vnitřní omítky, nenosné příčky, bytové jádro, vnitřní dveře a okna nacházející se uvnitř bytu.

Součástí jednotky jsou dále veškerá vnitřní instalace, vnitřní rozvody vody, plynu, elektroinstalace, odvody odpadních vod a vnitřní rozvody tepla a teplé užitkové vody kromě stoupacích vedení včetně uzavíracích ventilů, vnitřní rozvody společné televizní a rozhlasové antény.

K vlastnictví jednotky dále patří spoluvlastnický podíl na společných částech domu o velikosti **807/44980**.

**34. Jednotka č. 1203/04 je byt 2 + 1 umístěný ve 2. N. P.
Celková výměra jednotky je 60,10 m².**

název místnosti	plocha
kuchyň	9,70 m ²
pokoj	14,60 m ²
pokoj	19,00 m ²
předsíň	12,00 m ²
koupelna	2,50 m ²
WC	0,90 m ²
spíž	1,40 m ²
celkem	60,10 m²

Vybavení jednotky: základní sanitární vybavení v koupelně a WC.

Příslušenství jednotky je sklepní kóje.

Výměra podlahové plochy jednotky s příslušenstvím pro účely stanovení spoluvlastnického podílu na společných částech domu je 60,10 m².

K vlastnictví jednotky patří podlahová krytina, obklady stěn, vnitřní omítky, nenosné příčky, bytové jádro, vnitřní dveře a okna nacházející se uvnitř bytu.

Součástí jednotky jsou dále veškerá vnitřní instalace, vnitřní rozvody vody, plynu, elektroinstalace, odvody odpadních vod a vnitřní rozvody tepla a teplé užitkové vody kromě stoupacích vedení včetně uzavíracích ventilů, vnitřní rozvody společné televizní a rozhlasové antény.

K vlastnictví jednotky dále patří spoluvlastnický podíl na společných částech domu o velikosti **601/44980**.

**35. Jednotka č. 1203/05 je byt 2 + 1 umístěný ve 2. N. P.
Celková výměra jednotky je 60,80 m².**

název místnosti	plocha
kuchyň	9,90 m ²
pokoj	15,20 m ²
pokoj	19,20 m ²
předsíň	11,60 m ²
koupelna	2,60 m ²
WC	0,90 m ²
spíž	1,40 m ²
celkem	60,80 m²

Vybavení jednotky: základní sanitární vybavení v koupelně a WC.

Příslušenství jednotky je sklepní kóje.

Výměra podlahové plochy jednotky s příslušenstvím pro účely stanovení spoluvlastnického podílu na společných částech domu je 60,80 m².

K vlastnictví jednotky patří podlahová krytina, obklady stěn, vnitřní omítky, nenosné příčky, bytové jádro, vnitřní dveře a okna nacházející se uvnitř bytu.

Součástí jednotky jsou dále veškerá vnitřní instalace, vnitřní rozvody vody, plynu, elektroinstalace, odvody odpadních vod a vnitřní rozvody tepla a teplé užitkové vody kromě stoupacích vedení včetně uzavíracích ventilů, vnitřní rozvody společné televizní a rozhlasové antény.

K vlastnictví jednotky dále patří spoluvlastnický podíl na společných částech domu o velikosti **608/44980**.

**36. Jednotka č. 1203/06 je byt 2 + 1 umístěný ve 2. N. P.
Celková výměra jednotky je 59,80 m².**

název místnosti	plocha
kuchyň	9,60 m ²
pokoj	14,70 m ²
pokoj	19,20 m ²
předsíň	11,40 m ²
koupelna	2,60 m ²
WC	0,90 m ²
spíž	1,40 m ²
celkem	59,80 m²

Vybavení jednotky: základní sanitární vybavení v koupelně a WC.

Příslušenství jednotky je sklepní kóje.

Výměra podlahové plochy jednotky s příslušenstvím pro účely stanovení spoluvlastnického podílu na společných částech domu je 59,80 m².

K vlastnictví jednotky patří podlahová krytina, obklady stěn, vnitřní omítky, nenosné příčky, bytové jádro, vnitřní dveře a okna nacházející se uvnitř bytu.

Součástí jednotky jsou dále veškerá vnitřní instalace, vnitřní rozvody vody, plynu, elektroinstalace, odvody odpadních vod a vnitřní rozvody tepla a teplé užitkové vody kromě stoupacích vedení včetně uzavíracích ventilů, vnitřní rozvody společné televizní a rozhlasové antény.

K vlastnictví jednotky dále patří spoluvlastnický podíl na společných částech domu o velikosti **598/44980**.

**37. Jednotka č. 1203/7 je byt 2 + 1 umístěný ve 3. N. P.
Celková výměra jednotky je 59,50 m².**

název místnosti	plocha
kuchyň	9,60 m ²
pokoj	14,70 m ²
pokoj	18,90 m ²
předsíň	11,40 m ²
koupelna	2,60 m ²
WC	0,90 m ²
spíž	1,40 m ²
celkem	59,50 m²

Vybavení jednotky: základní sanitární vybavení v koupelně a WC.

Příslušenství jednotky je sklepní kóje.

Výměra podlahové plochy jednotky s příslušenstvím pro účely stanovení spoluvlastnického podílu na společných částech domu je 59,50 m².

K vlastnictví jednotky patří podlahová krytina, obklady stěn, vnitřní omítky, nenosné příčky, bytové jádro, vnitřní dveře a okna nacházející se uvnitř bytu.

Součástí jednotky jsou dále veškerá vnitřní instalace, vnitřní rozvody vody, plynu, elektroinstalace, odvody odpadních vod a vnitřní rozvody tepla a teplé užitkové vody kromě stoupacích vedení včetně uzavíracích ventilů, vnitřní rozvody společné televizní a rozhlasové antény.

K vlastnictví jednotky dále patří spoluvlastnický podíl na společných částech domu o velikosti **595/44980**.

**38. Jednotka č. 1203/08 je byt 2 + 1 umístěný ve 3. N. P.
Celková výměra jednotky je 61,10 m².**

název místnosti	plocha
kuchyň	9,80 m ²
pokoj	15,20 m ²
pokoj	19,30 m ²
předsíň	11,90 m ²
koupelna	2,60 m ²
WC	0,90 m ²
spíž	1,40 m ²
celkem	61,10 m²

Vybavení jednotky: základní sanitární vybavení v koupelně a WC.

Příslušenství jednotky je sklepní kóje.

Výměra podlahové plochy jednotky s příslušenstvím pro účely stanovení spoluvlastnického podílu na společných částech domu je 61,10 m².

K vlastnictví jednotky patří podlahová krytina, obklady stěn, vnitřní omítky, nenosné příčky, bytové jádro, vnitřní dveře a okna nacházející se uvnitř bytu.

Součástí jednotky jsou dále veškerá vnitřní instalace, vnitřní rozvody vody, plynu, elektroinstalace, odvody odpadních vod a vnitřní rozvody tepla a teplé užitkové vody kromě stoupacích vedení včetně uzavíracích ventilů, vnitřní rozvody společné televizní a rozhlasové antény.

K vlastnictví jednotky dále patří spoluvlastnický podíl na společných částech domu o velikosti **611/44980**.

**39. Jednotka č. 1203/09 je byt 2 + 1 umístěný ve 3. N. P.
Celková výměra jednotky je 59,40 m².**

název místnosti	plocha
kuchyň	9,60 m ²
pokoj	14,60 m ²
pokoj	19,00 m ²
předsíň	11,30 m ²
koupelna	2,60 m ²
WC	0,90 m ²
spíž	1,40 m ²
celkem	59,40 m²

Vybavení jednotky: základní sanitární vybavení v koupelně a WC.

Příslušenství jednotky je sklepní kóje.

Výměra podlahové plochy jednotky s příslušenstvím pro účely stanovení spoluvlastnického podílu na společných částech domu je 59,40 m².

K vlastnictví jednotky patří podlahová krytina, obklady stěn, vnitřní omítky, nenosné příčky, bytové jádro, vnitřní dveře a okna nacházející se uvnitř bytu.

Součástí jednotky jsou dále veškerá vnitřní instalace, vnitřní rozvody vody, plynu, elektroinstalace, odvody odpadních vod a vnitřní rozvody tepla a teplé užitkové vody kromě stoupacích vedení včetně uzavíracích ventilů, vnitřní rozvody společné televizní a rozhlasové antény.

K vlastnictví jednotky dále patří spoluvlastnický podíl na společných částech domu o velikosti **594/44980**.

**40. Jednotka č. 1203/10 je byt 2 + 1 umístěný ve 4. N. P.
Celková výměra jednotky je 60,90 m².**

název místnosti	plocha
kuchyň	9,80 m ²
pokoj	14,70 m ²
pokoj	18,90 m ²
předsíň	12,60 m ²
koupelna	2,50 m ²
WC	1,00 m ²
spíž	1,40 m ²
celkem	60,90 m²

Vybavení jednotky: základní sanitární vybavení v koupelně a WC.

Příslušenství jednotky je sklepní kóje.

Výměra podlahové plochy jednotky s příslušenstvím pro účely stanovení spoluvlastnického podílu na společných částech domu je 60,90 m².

K vlastnictví jednotky patří podlahová krytina, obklady stěn, vnitřní omítky, nenosné příčky, bytové jádro, vnitřní dveře a okna nacházející se uvnitř bytu.

Součástí jednotky jsou dále veškerá vnitřní instalace, vnitřní rozvody vody, plynu, elektroinstalace, odvody odpadních vod a vnitřní rozvody tepla a teplé užitkové vody kromě stoupacích vedení včetně uzavíracích ventilů, vnitřní rozvody společné televizní a rozhlasové antény.

K vlastnictví jednotky dále patří spoluvlastnický podíl na společných částech domu o velikosti **609/44980**.

**41. Jednotka č.1203/11 je byt 2 + 1 umístěný ve 4. N. P.
Celková výměra jednotky je 60,70 m².**

název místnosti	plocha
kuchyň	12,70 m ²
pokoj	15,10 m ²
pokoj	19,20 m ²
předsíň	10,10 m ²
koupelna	2,60 m ²
WC	1,00 m ²
celkem	60,70 m²

Vybavení jednotky: základní sanitární vybavení v koupelně a WC.

Příslušenství jednotky je sklepní kóje.

Výměra podlahové plochy jednotky s příslušenstvím pro účely stanovení spoluvlastnického podílu na společných částech domu je 60,70 m².

K vlastnictví jednotky patří podlahová krytina, obklady stěn, vnitřní omítky, nenosné příčky, bytové jádro, vnitřní dveře a okna nacházející se uvnitř bytu.

Součástí jednotky jsou dále veškerá vnitřní instalace, vnitřní rozvody vody, plynu, elektroinstalace, odvody odpadních vod a vnitřní rozvody tepla a teplé užitkové vody kromě stoupacích vedení včetně uzavíracích ventilů, vnitřní rozvody společné televizní a rozhlasové antény.

K vlastnictví jednotky dále patří spoluvlastnický podíl na společných částech domu o velikosti **607/44980**.

**42. Jednotka č. 1203/12 je byt 2 + 1 umístěný ve 4. N. P.
Celková výměra jednotky je 59,40 m².**

název místnosti	plocha
kuchyň	9,60 m ²
pokoj	14,70 m ²
pokoj	19,10 m ²
předsíň	11,00 m ²
koupelna	2,70 m ²
WC	0,90 m ²
spíž	1,40 m ²
celkem	59,40 m²

Vybavení jednotky: základní sanitární vybavení v koupelně a WC.

Příslušenství jednotky je sklepní kóje.

Výměra podlahové plochy jednotky s příslušenstvím pro účely stanovení spoluvlastnického podílu na společných částech domu je 59,40 m².

K vlastnictví jednotky patří podlahová krytina, obklady stěn, vnitřní omítky, nenosné příčky, bytové jádro, vnitřní dveře a okna nacházející se uvnitř bytu.

Součástí jednotky jsou dále veškerá vnitřní instalace, vnitřní rozvody vody, plynu, elektroinstalace, odvody odpadních vod a vnitřní rozvody tepla a teplé užitkové vody kromě stoupacích vedení včetně uzavíracích ventilů, vnitřní rozvody společné televizní a rozhlasové antény.

K vlastnictví jednotky dále patří spoluvlastnický podíl na společných částech domu o velikosti **594/44980**.

**43. Jednotka č. 1203/13 je byt 2 + 1 umístěný v 5. N. P.
Celková výměra jednotky je 60,90 m².**

název místnosti	plocha
kuchyň	9,80 m ²
pokoj	14,70 m ²
pokoj	18,90 m ²
předsíň	12,50 m ²
koupelna	2,70 m ²
WC	0,90 m ²
spíž	1,40 m ²
celkem	60,90 m²

Vybavení jednotky: základní sanitární vybavení v koupelně a WC.

Příslušenství jednotky je sklepní kóje.

Výměra podlahové plochy jednotky s příslušenstvím pro účely stanovení spoluvlastnického podílu na společných částech domu je 60,90 m².

K vlastnictví jednotky patří podlahová krytina, obklady stěn, vnitřní omítky, nenosné příčky, bytové jádro, vnitřní dveře a okna nacházející se uvnitř bytu.

Součástí jednotky jsou dále veškerá vnitřní instalace, vnitřní rozvody vody, plynu, elektroinstalace, odvody odpadních vod a vnitřní rozvody tepla a teplé užitkové vody kromě stoupacích vedení včetně uzavíracích ventilů, vnitřní rozvody společné televizní a rozhlasové antény.

K vlastnictví jednotky dále patří spoluvlastnický podíl na společných částech domu o velikosti **609/44980**.

**44. Jednotka č. 1203/14 je byt 2 + 1 umístěný v 5. N. P.
Celková výměra jednotky je 60,60 m².**

název místnosti	plocha
kuchyň	9,80 m ²
pokoj	15,10 m ²
pokoj	19,10 m ²
předsíň	11,60 m ²
koupelna	2,70 m ²
WC	0,90 m ²
spíž	1,40 m ²
celkem	60,60 m²

Vybavení jednotky: základní sanitární vybavení v koupelně a WC.

Příslušenství jednotky je sklepní kóje.

Výměra podlahové plochy jednotky s příslušenstvím pro účely stanovení spoluvlastnického podílu na společných částech domu je 60,60 m².

K vlastnictví jednotky patří podlahová krytina, obklady stěn, vnitřní omítky, nenosné příčky, bytové jádro, vnitřní dveře a okna nacházející se uvnitř bytu.

Součástí jednotky jsou dále veškerá vnitřní instalace, vnitřní rozvody vody, plynu, elektroinstalace, odvody odpadních vod a vnitřní rozvody tepla a teplé užitkové vody kromě stoupacích vedení včetně uzavíracích ventilů, vnitřní rozvody společné televizní a rozhlasové antény.

K vlastnictví jednotky dále patří spoluvlastnický podíl na společných částech domu o velikosti **606/44980**.

**45. Jednotka č. 1203/15 je byt 2 + 1 umístěný v 5. N. P.
Celková výměra jednotky je 59,50 m².**

název místnosti	plocha
kuchyň	9,70 m ²
pokoj	14,70 m ²
pokoj	19,10 m ²
předsíň	11,00 m ²
koupelna	2,60 m ²
WC	1,00 m ²
spíž	1,40 m ²
celkem	59,50 m²

Vybavení jednotky: základní sanitární vybavení v koupelně a WC.

Příslušenství jednotky je sklepní kóje.

Výměra podlahové plochy jednotky s příslušenstvím pro účely stanovení spoluvlastnického podílu na společných částech domu je 59,50 m².

K vlastnictví jednotky patří podlahová krytina, obklady stěn, vnitřní omítky, nenosné příčky, bytové jádro, vnitřní dveře a okna nacházející se uvnitř bytu.

Součástí jednotky jsou dále veškerá vnitřní instalace, vnitřní rozvody vody, plynu, elektroinstalace, odvody odpadních vod a vnitřní rozvody tepla a teplé užitkové vody kromě stoupacích vedení včetně uzavíracích ventilů, vnitřní rozvody společné televizní a rozhlasové antény.

K vlastnictví jednotky dále patří spoluvlastnický podíl na společných částech domu o velikosti **595/44980**.

46. Jednotka č. 1203/16 je nebytový prostor umístěný v 1. P. P.
Celková výměra jednotky je 57,10 m².

název místnosti	plocha
sklad	57,10 m ²
celkem	57,10 m²

Vybavení jednotky: v souladu s jejím kolaudačním určením

Výměra podlahové plochy jednotky s příslušenstvím pro účely stanovení spoluvlastnického podílu na společných částech domu je 57,10 m².

K vlastnictví jednotky patří podlahová krytina, obklady stěn, vnitřní omítky, nenosné příčky, bytové jádro, vnitřní dveře a okna nacházející se uvnitř bytu.

Součástí jednotky jsou dále veškerá vnitřní instalace, vnitřní rozvody vody, plynu, elektroinstalace, odvody odpadních vod a vnitřní rozvody tepla a teplé užitkové vody kromě stoupacích vedení včetně uzavíracích ventilů, vnitřní rozvody společné televizní a rozhlasové antény.

K vlastnictví jednotky dále patří spoluvlastnický podíl na společných částech domu o velikosti **571/44980**.

**47 . Jednotka č. 1204/01 je byt 3 + 1 umístěný v 1. N. P.
Celková výměra jednotky 79,30 m².**

název místnosti	plocha
kuchyň	9,80 m ²
pokoj	19,10 m ²
pokoj	19,10 m ²
pokoj	14,20 m ²
předsíň	12,20 m ²
koupelna	2,60 m ²
WC	0,90 m ²
spíž	1,40 m ²
celkem	79,30 m²

Vybavení jednotky: základní sanitární vybavení v koupelně a WC.

Příslušenství jednotky je sklepní kóje.

Výměra podlahové plochy jednotky s příslušenstvím pro účely stanovení spoluvlastnického podílu na společných částech domu je 79,30 m².

K vlastnictví jednotky patří podlahová krytina, obklady stěn, vnitřní omítky, nenosné příčky, bytové jádro, vnitřní dveře a okna nacházející se uvnitř bytu.

Součástí jednotky jsou dále veškerá vnitřní instalace, vnitřní rozvody vody, plynu, elektroinstalace, odvody odpadních vod a vnitřní rozvody tepla a teplé užitkové vody kromě stoupacích vedení včetně uzavíracích ventilů, vnitřní rozvody společné televizní a rozhlasové antény.

K vlastnictví jednotky dále patří spoluvlastnický podíl na společných částech domu o velikosti **793/44980**.

**48. Jednotka č. 1204/02 je byt 1 + 1 umístěný v 1. N. P.
Celková výměra jednotky je 42,30 m².**

název místnosti	plocha
kuchyň	12,50 m ²
pokoj	14,60 m ²
předsíň	11,70 m ²
koupelna	2,60 m ²
WC	0,90 m ²
celkem	42,30 m²

Vybavení jednotky: základní sanitární vybavení v koupelně a WC.

Příslušenství jednotky je sklepní kóje.

Výměra podlahové plochy jednotky s příslušenstvím pro účely stanovení spoluvlastnického podílu na společných částech domu je 42,30 m².

K vlastnictví jednotky patří podlahová krytina, obklady stěn, vnitřní omítky, nenosné příčky, bytové jádro, vnitřní dveře a okna nacházející se uvnitř bytu.

Součástí jednotky jsou dále veškerá vnitřní instalace, vnitřní rozvody vody, plynu, elektroinstalace, odvody odpadních vod a vnitřní rozvody tepla a teplé užitkové vody kromě stoupacích vedení včetně uzavíracích ventilů, vnitřní rozvody společné televizní a rozhlasové antény.

K vlastnictví jednotky dále patří spoluvlastnický podíl na společných částech domu o velikosti **423/44980**.

**49. Jednotka č. 1204/03 je byt 1 + 1 umístěný v 1. N. P.
Celková výměra jednotky je 39,40 m².**

název místnosti	plocha
kuchyň	9,10 m ²
pokoj	19,60 m ²
předsíň	7,20 m ²
koupelna	2,60 m ²
WC	0,90 m ²
celkem	39,40 m²

Vybavení jednotky: základní sanitární vybavení v koupelně a WC.

Příslušenství jednotky je sklepní kóje.

Výměra podlahové plochy jednotky s příslušenstvím pro účely stanovení spoluvlastnického podílu na společných částech domu je 39,40 m².

K vlastnictví jednotky patří podlahová krytina, obklady stěn, vnitřní omítky, nenosné příčky, bytové jádro, vnitřní dveře a okna nacházející se uvnitř bytu.

Součástí jednotky jsou dále veškerá vnitřní instalace, vnitřní rozvody vody, plynu, elektroinstalace, odvody odpadních vod a vnitřní rozvody tepla a teplé užitkové vody kromě stoupacích vedení včetně uzavíracích ventilů, vnitřní rozvody společné televizní a rozhlasové antény.

K vlastnictví jednotky dále patří spoluvlastnický podíl na společných částech domu o velikosti **394/44980**.

**50. Jednotka č. 1204/04 je byt 2 + 1 umístěný ve 2. N. P.
Celková výměra jednotky je 59,80 m².**

název místnosti	plocha
kuchyň	9,70 m ²
pokoj	19,00 m ²
pokoj	14,80 m ²
předsíň	11,40 m ²
koupelna	2,60 m ²
WC	0,90 m ²
spíž	1,40 m ²
celkem	59,80 m²

Vybavení jednotky: základní sanitární vybavení v koupelně a WC.

Příslušenství jednotky je sklepní kóje.

Výměra podlahové plochy jednotky s příslušenstvím pro účely stanovení spoluvlastnického podílu na společných částech domu je 59,80 m².

K vlastnictví jednotky patří podlahová krytina, obklady stěn, vnitřní omítky, nenosné příčky, bytové jádro, vnitřní dveře a okna nacházející se uvnitř bytu.

Součástí jednotky jsou dále veškerá vnitřní instalace, vnitřní rozvody vody, plynu, elektroinstalace, odvody odpadních vod a vnitřní rozvody tepla a teplé užitkové vody kromě stoupacích vedení včetně uzavíracích ventilů, vnitřní rozvody společné televizní a rozhlasové antény.

K vlastnictví jednotky dále patří spoluvlastnický podíl na společných částech domu o velikosti **598/44980**.

**51. Jednotka č. 1204/05 je byt 2 + 1 umístěný ve 2. N. P.
Celková výměra jednotky je 58,50 m².**

název místnosti	plocha
kuchyň	9,60 m ²
pokoj	18,60 m ²
pokoj	14,40 m ²
předsíň	11,00 m ²
koupelna	2,60 m ²
WC	0,90 m ²
spíž	1,40 m ²
celkem	58,50 m²

Vybavení jednotky: základní sanitární vybavení v koupelně a WC.

Příslušenství jednotky je sklepní kóje.

Výměra podlahové plochy jednotky s příslušenstvím pro účely stanovení spoluvlastnického podílu na společných částech domu je 58,50 m².

K vlastnictví jednotky patří podlahová krytina, obklady stěn, vnitřní omítky, nenosné příčky, bytové jádro, vnitřní dveře a okna nacházející se uvnitř bytu.

Součástí jednotky jsou dále veškerá vnitřní instalace, vnitřní rozvody vody, plynu, elektroinstalace, odvody odpadních vod a vnitřní rozvody tepla a teplé užitkové vody kromě stoupacích vedení včetně uzavíracích ventilů, vnitřní rozvody společné televizní a rozhlasové antény.

K vlastnictví jednotky dále patří spoluvlastnický podíl na společných částech domu o velikosti **585/44980**.

**52. Jednotka č. 1204/06 je byt 2 + 1 umístěný ve 2. N. P.
Celková výměra jednotky je 58,80m².**

název místnosti	plocha
kuchyň	9,70 m ²
pokoj	17,40 m ²
pokoj	14,80 m ²
předsíň	12,10 m ²
koupelna	2,50 m ²
WC	0,90 m ²
spíž	1,40 m ²
celkem	58,80 m²

Vybavení jednotky: základní sanitární vybavení v koupelně a WC.

Příslušenství jednotky je sklepní kóje.

Výměra podlahové plochy jednotky s příslušenstvím pro účely stanovení spoluvlastnického podílu na společných částech domu je 58,80 m².

K vlastnictví jednotky patří podlahová krytina, obklady stěn, vnitřní omítky, nenosné příčky, bytové jádro, vnitřní dveře a okna nacházející se uvnitř bytu.

Součástí jednotky jsou dále veškerá vnitřní instalace, vnitřní rozvody vody, plynu, elektroinstalace, odvody odpadních vod a vnitřní rozvody tepla a teplé užitkové vody kromě stoupacích vedení včetně uzavíracích ventilů, vnitřní rozvody společné televizní a rozhlasové antény.

K vlastnictví jednotky dále patří spoluvlastnický podíl na společných částech domu o velikosti **588/44980**.

**53. Jednotka č. 1204/07 je byt 2 + 1 umístěný ve 3. N. P.
Celková výměra jednotky je 59,10 m².**

název místnosti	plocha
kuchyň	9,70 m ²
pokoj	18,90 m ²
pokoj	14,60 m ²
předsíň	11,00 m ²
koupelna	2,60 m ²
WC	0,90 m ²
spíž	1,40 m ²
celkem	59,10 m²

Vybavení jednotky: základní sanitární vybavení v koupelně a WC.

Příslušenství jednotky je sklepní kóje.

Výměra podlahové plochy jednotky s příslušenstvím pro účely stanovení spoluvlastnického podílu na společných částech domu je 59,10 m².

K vlastnictví jednotky patří podlahová krytina, obklady stěn, vnitřní omítky, nenosné příčky, bytové jádro, vnitřní dveře a okna nacházející se uvnitř bytu.

Součástí jednotky jsou dále veškerá vnitřní instalace, vnitřní rozvody vody, plynu, elektroinstalace, odvody odpadních vod a vnitřní rozvody tepla a teplé užitkové vody kromě stoupacích vedení včetně uzavíracích ventilů, vnitřní rozvody společné televizní a rozhlasové antény.

K vlastnictví jednotky dále patří spoluvlastnický podíl na společných částech domu o velikosti **591/44980**.

**54. Jednotka č. 1204/08 je byt 2 + 1 umístěný ve 3. N. P.
Celková výměra jednotky je 60,80 m².**

název místnosti	plocha
kuchyň	9,70 m ²
pokoj	19,20 m ²
pokoj	15,10 m ²
předsíň	11,70 m ²
koupelna	2,80 m ²
WC	0,90 m ²
spíž	1,40 m ²
celkem	60,80 m²

Vybavení jednotky: základní sanitární vybavení v koupelně a WC.

Příslušenství jednotky je sklepní kóje.

Výměra podlahové plochy jednotky s příslušenstvím pro účely stanovení spoluvlastnického podílu na společných částech domu je 60,80 m².

K vlastnictví jednotky patří podlahová krytina, obklady stěn, vnitřní omítky, nenosné příčky, bytové jádro, vnitřní dveře a okna nacházející se uvnitř bytu.

Součástí jednotky jsou dále veškerá vnitřní instalace, vnitřní rozvody vody, plynu, elektroinstalace, odvody odpadních vod a vnitřní rozvody tepla a teplé užitkové vody kromě stoupacích vedení včetně uzavíracích ventilů, vnitřní rozvody společné televizní a rozhlasové antény.

K vlastnictví jednotky dále patří spoluvlastnický podíl na společných částech domu o velikosti **608/44980**.

**55. Jednotka č. 1204/09 je byt 2 + 1 umístěný ve 3. N. P.
Celková výměra jednotky je 58,20 m².**

název místnosti	plocha
kuchyň	9,20 m ²
pokoj	18,50 m ²
pokoj	14,20 m ²
předsíň	11,40 m ²
koupelna	2,60 m ²
WC	0,90 m ²
spíž	1,40 m ²
celkem	58,20 m²

Vybavení jednotky: základní sanitární vybavení v koupelně a WC.

Příslušenství jednotky je sklepní kóje..

Výměra podlahové plochy jednotky s příslušenstvím pro účely stanovení spoluvlastnického podílu na společných částech domu je 58,20 m².

K vlastnictví jednotky patří podlahová krytina, obklady stěn, vnitřní omítky, nenosné příčky, bytové jádro, vnitřní dveře a okna nacházející se uvnitř bytu.

Součástí jednotky jsou dále veškerá vnitřní instalace, vnitřní rozvody vody, plynu, elektroinstalace, odvody odpadních vod a vnitřní rozvody tepla a teplé užitkové vody kromě stoupacích vedení včetně uzavíracích ventilů, vnitřní rozvody společné televizní a rozhlasové antény.

K vlastnictví jednotky dále patří spoluvlastnický podíl na společných částech domu o velikosti **582/44980**.

**56. Jednotka č. 1204/10 je byt 2 + 1 umístěný ve 4. N. P.
Celková výměra jednotky je 58,30 m².**

název místnosti	plocha
kuchyň	9,60 m ²
pokoj	18,70 m ²
pokoj	14,50 m ²
předsíň	10,60 m ²
koupelna	2,60 m ²
WC	0,90 m ²
spíž	1,40 m ²
celkem	58,30 m²

Vybavení jednotky: základní sanitární vybavení v koupelně a WC.

Příslušenství jednotky je sklepní kóje.

Výměra podlahové plochy jednotky s příslušenstvím pro účely stanovení spoluvlastnického podílu na společných částech domu je 58,30 m².

K vlastnictví jednotky patří podlahová krytina, obklady stěn, vnitřní omítky, nenosné příčky, bytové jádro, vnitřní dveře a okna nacházející se uvnitř bytu.

Součástí jednotky jsou dále veškerá vnitřní instalace, vnitřní rozvody vody, plynu, elektroinstalace, odvody odpadních vod a vnitřní rozvody tepla a teplé užitkové vody kromě stoupacích vedení včetně uzavíracích ventilů, vnitřní rozvody společné televizní a rozhlasové antény.

K vlastnictví jednotky dále patří spoluvlastnický podíl na společných částech domu o velikosti **583/44980**.

**57. Jednotka č. 1204/11 je byt 2 + 1 umístěný ve 4. N. P.
Celková výměra jednotky je 59,90 m².**

název místnosti	plocha
kuchyň	9,80 m ²
pokoj	19,10 m ²
pokoj	15,10 m ²
předsíň	11,00 m ²
koupelna	2,60 m ²
WC	0,90 m ²
spíž	1,40 m ²
celkem	59,90 m²

Vybavení jednotky: základní sanitární vybavení v koupelně a WC.

Příslušenství jednotky je sklepní kóje.

Výměra podlahové plochy jednotky s příslušenstvím pro účely stanovení spoluvlastnického podílu na společných částech domu je 59,90 m².

K vlastnictví jednotky patří podlahová krytina, obklady stěn, vnitřní omítky, nenosné příčky, bytové jádro, vnitřní dveře a okna nacházející se uvnitř bytu.

Součástí jednotky jsou dále veškerá vnitřní instalace, vnitřní rozvody vody, plynu, elektroinstalace, odvody odpadních vod a vnitřní rozvody tepla a teplé užitkové vody kromě stoupacích vedení včetně uzavíracích ventilů, vnitřní rozvody společné televizní a rozhlasové antény.

K vlastnictví jednotky dále patří spoluvlastnický podíl na společných částech domu o velikosti **599/44980**.

**58. Jednotka č. 1204/12 je byt 2 + 1 umístěný ve 4. N. P.
Celková výměra jednotky je 60,40 m².**

název místnosti	plocha
kuchyň	9,70 m ²
pokoj	19,10 m ²
pokoj	14,80 m ²
předsíň	11,90 m ²
koupelna	2,60 m ²
WC	0,90 m ²
spíž	1,40 m ²
celkem	60,40 m²

Vybavení jednotky: základní sanitární vybavení v koupelně a WC.

Příslušenství jednotky je sklepní kóje.

Výměra podlahové plochy jednotky s příslušenstvím pro účely stanovení spoluvlastnického podílu na společných částech domu je 60,40 m².

K vlastnictví jednotky patří podlahová krytina, obklady stěn, vnitřní omítky, nenosné příčky, bytové jádro, vnitřní dveře a okna nacházející se uvnitř bytu.

Součástí jednotky jsou dále veškerá vnitřní instalace, vnitřní rozvody vody, plynu, elektroinstalace, odvody odpadních vod a vnitřní rozvody tepla a teplé užitkové vody kromě stoupacích vedení včetně uzavíracích ventilů, vnitřní rozvody společné televizní a rozhlasové antény.

K vlastnictví jednotky dále patří spoluvlastnický podíl na společných částech domu o velikosti **604/44980**.

**59. Jednotka č. 1204/13 je byt 2 + 1 umístěný v 5. N. P.
Celková výměra jednotky je 59,90 m².**

název místnosti	plocha
kuchyň	9,50 m ²
pokoj	19,80 m ²
pokoj	14,70 m ²
předsíň	11,00 m ²
koupelna	2,60 m ²
WC	0,90 m ²
spíž	1,40 m ²
celkem	59,90 m²

Vybavení jednotky: základní sanitární vybavení v koupelně a WC.

Příslušenství jednotky je sklepní kóje.

Výměra podlahové plochy jednotky s příslušenstvím pro účely stanovení spoluvlastnického podílu na společných částech domu je 59,90 m².

K vlastnictví jednotky patří podlahová krytina, obklady stěn, vnitřní omítky, nenosné příčky, bytové jádro, vnitřní dveře a okna nacházející se uvnitř bytu.

Součástí jednotky jsou dále veškerá vnitřní instalace, vnitřní rozvody vody, plynu, elektroinstalace, odvody odpadních vod a vnitřní rozvody tepla a teplé užitkové vody kromě stoupacích vedení včetně uzavíracích ventilů, vnitřní rozvody společné televizní a rozhlasové antény.

K vlastnictví jednotky dále patří spoluvlastnický podíl na společných částech domu o velikosti **599/44980**.

**60. Jednotka č. 1204/14 je byt 2 + 1 umístěný v 5. N. P.
Celková výměra jednotky je 59,80 m².**

název místnosti	plocha
kuchyň	9,60 m ²
pokoj	19,20 m ²
pokoj	15,10 m ²
předsíň	11,00 m ²
koupelna	2,60 m ²
WC	0,90 m ²
spíž	1,40 m ²
celkem	59,80 m²

Vybavení jednotky: základní sanitární vybavení v koupelně a WC.

Příslušenství jednotky je sklepní kóje.

Výměra podlahové plochy jednotky s příslušenstvím pro účely stanovení spoluvlastnického podílu na společných částech domu je 59,80 m².

K vlastnictví jednotky patří podlahová krytina, obklady stěn, vnitřní omítky, nenosné příčky, bytové jádro, vnitřní dveře a okna nacházející se uvnitř bytu.

Součástí jednotky jsou dále veškerá vnitřní instalace, vnitřní rozvody vody, plynu, elektroinstalace, odvody odpadních vod a vnitřní rozvody tepla a teplé užitkové vody kromě stoupacích vedení včetně uzavíracích ventilů, vnitřní rozvody společné televizní a rozhlasové antény.

K vlastnictví jednotky dále patří spoluvlastnický podíl na společných částech domu o velikosti **598/44980**.

**61. Jednotka č. 1204/15 je byt 2 + 1 umístěný v 5. N. P.
Celková výměra jednotky je 60,10 m².**

název místnosti	plocha
kuchyň	9,60 m ²
pokoj	19,00 m ²
pokoj	14,60 m ²
předsíň	12,00 m ²
koupelna	2,60 m ²
WC	0,90 m ²
spíž	1,40 m ²
celkem	60,10 m²

Vybavení jednotky: základní sanitární vybavení v koupelně a WC.

Příslušenství jednotky je sklepní kóje.

Výměra podlahové plochy jednotky s příslušenstvím pro účely stanovení spoluvlastnického podílu na společných částech domu je 60,10 m².

K vlastnictví jednotky patří podlahová krytina, obklady stěn, vnitřní omítky, nenosné příčky, bytové jádro, vnitřní dveře a okna nacházející se uvnitř bytu.

Součástí jednotky jsou dále veškerá vnitřní instalace, vnitřní rozvody vody, plynu, elektroinstalace, odvody odpadních vod a vnitřní rozvody tepla a teplé užitkové vody kromě stoupacích vedení včetně uzavíracích ventilů, vnitřní rozvody společné televizní a rozhlasové antény.

K vlastnictví jednotky dále patří spoluvlastnický podíl na společných částech domu o velikosti **601/44980**.

**62. Jednotka č. 1205/01 je byt 2 + 1 umístěný v 1. N. P.
Celková výměra jednotky je 60,30 m².**

název místnosti	plocha
kuchyň	9,70 m ²
pokoj	19,00 m ²
pokoj	14,60 m ²
předsíň	12,00 m ²
koupelna	2,60 m ²
WC	1,00 m ²
spíž	1,40 m ²
celkem	60,30 m²

Vybavení jednotky: základní sanitární vybavení v koupelně a WC.

Příslušenství jednotky je sklepní kóje.

Výměra podlahové plochy jednotky s příslušenstvím pro účely stanovení spoluvlastnického podílu na společných částech domu je 60,30 m².

K vlastnictví jednotky patří podlahová krytina, obklady stěn, vnitřní omítky, nenosné příčky, bytové jádro, vnitřní dveře a okna nacházející se uvnitř bytu.

Součástí jednotky jsou dále veškerá vnitřní instalace, vnitřní rozvody vody, plynu, elektroinstalace, odvody odpadních vod a vnitřní rozvody tepla a teplé užitkové vody kromě stoupacích vedení včetně uzavíracích ventilů, vnitřní rozvody společné televizní a rozhlasové antény.

K vlastnictví jednotky dále patří spoluvlastnický podíl na společných částech domu o velikosti **603/44980**.

**63. Jednotka č. 1205/02 ve byt 1 + 1 umístěný v 1. N. P.
Celková výměra jednotky je 39,20 m².**

název místnosti	plocha
kuchyň	12,50 m ²
pokoj	14,60 m ²
předsíň	8,60 m ²
koupelna	2,60 m ²
WC	0,90 m ²
celkem	39,20 m²

Vybavení jednotky: základní sanitární vybavení v koupelně a WC.

Příslušenství jednotky je sklepní kóje.

Výměra podlahové plochy jednotky s příslušenstvím pro účely stanovení spoluvlastnického podílu na společných částech domu je 39,20 m².

K vlastnictví jednotky patří podlahová krytina, obklady stěn, vnitřní omítky, nenosné příčky, bytové jádro, vnitřní dveře a okna nacházející se uvnitř bytu.

Součástí jednotky jsou dále veškerá vnitřní instalace, vnitřní rozvody vody, plynu, elektroinstalace, odvody odpadních vod a vnitřní rozvody tepla a teplé užitkové vody kromě stoupacích vedení včetně uzavíracích ventilů, vnitřní rozvody společné televizní a rozhlasové antény.

K vlastnictví jednotky dále patří spoluvlastnický podíl na společných částech domu o velikosti **392/44980**.

**64. Jednotka č. 1205/03 je byt 1 + 1 umístěný v 1. N. P.
Celková výměra jednotky je 39,50 m².**

název místnosti	plocha
kuchyň	9,10 m ²
pokoj	19,70 m ²
předsíň	7,20 m ²
koupelna	2,60 m ²
WC	0,90 m ²
celkem	39,50 m²

Vybavení jednotky: základní sanitární vybavení v koupelně a WC.

Příslušenství jednotky je sklepní kóje.

Výměra podlahové plochy jednotky s příslušenstvím pro účely stanovení spoluvlastnického podílu na společných částech domu je 39,50 m².

K vlastnictví jednotky patří podlahová krytina, obklady stěn, vnitřní omítky, nenosné příčky, bytové jádro, vnitřní dveře a okna nacházející se uvnitř bytu.

Součástí jednotky jsou dále veškerá vnitřní instalace, vnitřní rozvody vody, plynu, elektroinstalace, odvody odpadních vod a vnitřní rozvody tepla a teplé užitkové vody kromě stoupacích vedení včetně uzavíracích ventilů, vnitřní rozvody společné televizní a rozhlasové antény.

K vlastnictví jednotky dále patří spoluvlastnický podíl na společných částech domu o velikosti **395/44980**.

**65. Jednotka č. 1205/04 je byt 2 + 1 umístěný ve 2. N. P.
Celková výměra jednotky je 59,80 m².**

název místnosti	plocha
kuchyň	12,70 m ²
pokoj	19,10 m ²
pokoj	14,70 m ²
předsíň	9,80 m ²
koupelna	2,60 m ²
WC	0,90 m ²
celkem	59,80 m²

Vybavení jednotky: základní sanitární vybavení v koupelně a WC.

Příslušenství jednotky je sklepní kóje.

Výměra podlahové plochy jednotky s příslušenstvím pro účely stanovení spoluvlastnického podílu na společných částech domu je 59,80 m².

K vlastnictví jednotky patří podlahová krytina, obklady stěn, vnitřní omítky, nenosné příčky, bytové jádro, vnitřní dveře a okna nacházející se uvnitř bytu.

Součástí jednotky jsou dále veškerá vnitřní instalace, vnitřní rozvody vody, plynu, elektroinstalace, odvody odpadních vod a vnitřní rozvody tepla a teplé užitkové vody kromě stoupacích vedení včetně uzavíracích ventilů, vnitřní rozvody společné televizní a rozhlasové antény.

K vlastnictví jednotky dále patří spoluvlastnický podíl na společných částech domu o velikosti **598/44980**.

**66. Jednotka č. 1205/05 je byt 2 + 1 umístěný ve 2. N. P.
Celková výměra jednotky je 60,50 m².**

název místnosti	plocha
kuchyň	9,90 m ²
pokoj	19,20 m ²
pokoj	15,20 m ²
předsíň	11,30 m ²
koupelna	2,60 m ²
WC	0,90 m ²
spíž	1,40 m ²
celkem	60,50 m²

Vybavení jednotky: základní sanitární vybavení v koupelně a WC.

Příslušenství jednotky je sklepní kóje.

Výměra podlahové plochy jednotky s příslušenstvím pro účely stanovení spoluvlastnického podílu na společných částech domu je 60,50 m².

K vlastnictví jednotky patří podlahová krytina, obklady stěn, vnitřní omítky, nenosné příčky, bytové jádro, vnitřní dveře a okna nacházející se uvnitř bytu.

Součástí jednotky jsou dále veškerá vnitřní instalace, vnitřní rozvody vody, plynu, elektroinstalace, odvody odpadních vod a vnitřní rozvody tepla a teplé užitkové vody kromě stoupacích vedení včetně uzavíracích ventilů, vnitřní rozvody společné televizní a rozhlasové antény.

K vlastnictví jednotky dále patří spoluvlastnický podíl na společných částech domu o velikosti **605/44980**.

**67. Jednotka č. 1205/06 je byt 2+ 1 umístěný ve 2. N. P.
Celková výměra jednotky je 59,70 m².**

název místnosti	plocha
kuchyň	9,60 m ²
pokoj	19,10 m ²
pokoj	14,70 m ²
předsíň	11,40 m ²
koupelna	2,60 m ²
WC	0,90 m ²
spíž	1,40 m ²
celkem	59,70 m²

Vybavení jednotky: základní sanitární vybavení v koupelně a WC.

Příslušenství jednotky je sklepní kóje.

Výměra podlahové plochy jednotky s příslušenstvím pro účely stanovení spoluvlastnického podílu na společných částech domu je 59,70 m².

K vlastnictví jednotky patří podlahová krytina, obklady stěn, vnitřní omítky, nenosné příčky, bytové jádro, vnitřní dveře a okna nacházející se uvnitř bytu.

Součástí jednotky jsou dále veškerá vnitřní instalace, vnitřní rozvody vody, plynu, elektroinstalace, odvody odpadních vod a vnitřní rozvody tepla a teplé užitkové vody kromě stoupacích vedení včetně uzavíracích ventilů, vnitřní rozvody společné televizní a rozhlasové antény.

K vlastnictví jednotky dále patří spoluvlastnický podíl na společných částech domu o velikosti **597/44980**.

**68. Jednotka č. 1205/07 je byt 2 + 1 umístěný ve 3. N. P.
Celková výměra jednotky je 59,00 m².**

název místnosti	plocha
kuchyň	9,70 m ²
pokoj	18,80 m ²
pokoj	14,70 m ²
předsíň	10,90 m ²
koupelna	2,60 m ²
WC	0,90 m ²
spíž	1,40 m ²
celkem	59,00 m²

Vybavení jednotky: základní sanitární vybavení v koupelně a WC.

Příslušenství jednotky je sklepní kóje.

Výměra podlahové plochy jednotky s příslušenstvím pro účely stanovení spoluvlastnického podílu na společných částech domu je 59,00 m²

K vlastnictví jednotky patří podlahová krytina, obklady stěn, vnitřní omítky, nenosné příčky, bytové jádro, vnitřní dveře a okna nacházející se uvnitř bytu.

Součástí jednotky jsou dále veškerá vnitřní instalace, vnitřní rozvody vody, plynu, elektroinstalace, odvody odpadních vod a vnitřní rozvody tepla a teplé užitkové vody kromě stoupacích vedení včetně uzavíracích ventilů, vnitřní rozvody společné televizní a rozhlasové antény.

K vlastnictví jednotky dále patří spoluvlastnický podíl na společných částech domu o velikosti **590/44980**.

**69. Jednotka č. 1205/08 je byt 2 + 1 umístěný ve 3. N. P.
Celková výměra jednotky je 60,80 m².**

název místnosti	plocha
kuchyň	9,80 m ²
pokoj	19,20 m ²
pokoj	15,20 m ²
předsíň	11,70 m ²
koupelna	2,60 m ²
WC	0,90 m ²
spíž	1,40 m ²
celkem	60,80 m²

Vybavení jednotky: základní sanitární vybavení v koupelně a WC.

Příslušenství jednotky je sklepní kóje.

Výměra podlahové plochy jednotky s příslušenstvím pro účely stanovení spoluvlastnického podílu na společných částech domu je 60,80 m².

K vlastnictví jednotky patří podlahová krytina, obklady stěn, vnitřní omítky, nenosné příčky, bytové jádro, vnitřní dveře a okna nacházející se uvnitř bytu.

Součástí jednotky jsou dále veškerá vnitřní instalace, vnitřní rozvody vody, plynu, elektroinstalace, odvody odpadních vod a vnitřní rozvody tepla a teplé užitkové vody kromě stoupacích vedení včetně uzavíracích ventilů, vnitřní rozvody společné televizní a rozhlasové antény.

K vlastnictví jednotky dále patří spoluvlastnický podíl na společných částech domu o velikosti **608/44980**.

**70. Jednotka č. 1205/09 je byt 2 + 1 umístěný ve 3. N. P.
Celková výměra jednotky je 60,80 m².**

název místnosti	plocha
kuchyň	9,70 m ²
pokoj	19,10 m ²
pokoj	14,80 m ²
předsíň	12,30 m ²
koupelna	2,60 m ²
WC	0,90 m ²
spíž	1,40 m ²
celkem	60,80 m²

Vybavení jednotky: základní sanitární vybavení v koupelně a WC.

Příslušenství jednotky je sklepní kóje.

Výměra podlahové plochy jednotky s příslušenstvím pro účely stanovení spoluvlastnického podílu na společných částech domu je 60,80 m².

K vlastnictví jednotky patří podlahová krytina, obklady stěn, vnitřní omítky, nenosné příčky, bytové jádro, vnitřní dveře a okna nacházející se uvnitř bytu.

Součástí jednotky jsou dále veškerá vnitřní instalace, vnitřní rozvody vody, plynu, elektroinstalace, odvody odpadních vod a vnitřní rozvody tepla a teplé užitkové vody kromě stoupacích vedení včetně uzavíracích ventilů, vnitřní rozvody společné televizní a rozhlasové antény.

K vlastnictví jednotky dále patří spoluvlastnický podíl na společných částech domu o velikosti **608/44980**.

**71. Jednotka č. 1205/10 je byt 2 + 1 umístěný ve 4. N. P.
Celková výměra jednotky je 58,90 m².**

název místnosti	plocha
kuchyň	9,80 m ²
pokoj	18,60 m ²
pokoj	14,60 m ²
předsíň	11,00 m ²
koupelna	2,60 m ²
WC	0,90 m ²
spíž	1,40 m ²
celkem	58,90 m²

Vybavení jednotky: základní sanitární vybavení v koupelně a WC.

Příslušenství jednotky je sklepní kóje.

Výměra podlahové plochy jednotky s příslušenstvím pro účely stanovení spoluvlastnického podílu na společných částech domu je 58,90 m².

K vlastnictví jednotky patří podlahová krytina, obklady stěn, vnitřní omítky, nenosné příčky, bytové jádro, vnitřní dveře a okna nacházející se uvnitř bytu.

Součástí jednotky jsou dále veškerá vnitřní instalace, vnitřní rozvody vody, plynu, elektroinstalace, odvody odpadních vod a vnitřní rozvody tepla a teplé užitkové vody kromě stoupacích vedení včetně uzavíracích ventilů, vnitřní rozvody společné televizní a rozhlasové antény.

K vlastnictví jednotky dále patří spoluvlastnický podíl na společných částech domu o velikosti **589/44980**.

**72. Jednotka č. 1205/11 je byt 2 + 1 umístěný ve 4. N. P.
Celková výměra jednotky je 60,50 m².**

název místnosti	plocha
kuchyň	9,70 m ²
pokoj	19,10 m ²
pokoj	15,10 m ²
předsíň	11,70 m ²
koupelna	2,60 m ²
WC	0,90 m ²
spíž	1,40 m ²
celkem	60,50 m²

Vybavení jednotky: základní sanitární vybavení v koupelně a WC.

Příslušenství jednotky je sklepní kóje.

Výměra podlahové plochy jednotky s příslušenstvím pro účely stanovení spoluvlastnického podílu na společných částech domu je 60,50 m².

K vlastnictví jednotky patří podlahová krytina, obklady stěn, vnitřní omítky, nenosné příčky, bytové jádro, vnitřní dveře a okna nacházející se uvnitř bytu.

Součástí jednotky jsou dále veškerá vnitřní instalace, vnitřní rozvody vody, plynu, elektroinstalace, odvody odpadních vod a vnitřní rozvody tepla a teplé užitkové vody kromě stoupacích vedení včetně uzavíracích ventilů, vnitřní rozvody společné televizní a rozhlasové antény.

K vlastnictví jednotky dále patří spoluvlastnický podíl na společných částech domu o velikosti **605/44980**.

**73. Jednotka č. 1205/12 je byt 2 + 1 umístěný ve 4. N. P.
Celková výměra jednotky je 59,30 m².**

název místnosti	plocha
kuchyň	9,70 m ²
pokoj	19,10 m ²
pokoj	14,90 m ²
předsíň	10,80 m ²
koupelna	2,60 m ²
WC	0,90 m ²
spíž	1,30 m ²
celkem	59,30 m²

Vybavení jednotky: základní sanitární vybavení v koupelně a WC.

Příslušenství jednotky je sklepní kóje.

Výměra podlahové plochy jednotky s příslušenstvím pro účely stanovení spoluvlastnického podílu na společných částech domu je 59,30 m².

K vlastnictví jednotky patří podlahová krytina, obklady stěn, vnitřní omítky, nenosné příčky, bytové jádro, vnitřní dveře a okna nacházející se uvnitř bytu.

Součástí jednotky jsou dále veškerá vnitřní instalace, vnitřní rozvody vody, plynu, elektroinstalace, odvody odpadních vod a vnitřní rozvody tepla a teplé užitkové vody kromě stoupacích vedení včetně uzavíracích ventilů, vnitřní rozvody společné televizní a rozhlasové antény.

K vlastnictví jednotky dále patří spoluvlastnický podíl na společných částech domu o velikosti **593/44980**.

**74. Jednotka č. 1205/13 je byt 2 + 1 umístěný v 5. N. P.
Celková výměra jednotky je 59,30 m².**

název místnosti	plocha
kuchyň	9,70 m ²
pokoj	19,20 m ²
pokoj	14,60 m ²
předsíň	10,90 m ²
koupelna	2,60 m ²
WC	0,90 m ²
spíž	1,40 m ²
celkem	59,30 m²

Vybavení jednotky: základní sanitární vybavení v koupelně a WC.

Příslušenství jednotky je sklepní kóje.

Výměra podlahové plochy jednotky s příslušenstvím pro účely stanovení spoluvlastnického podílu na společných částech domu je 59,30 m².

K vlastnictví jednotky patří podlahová krytina, obklady stěn, vnitřní omítky, nenosné příčky, bytové jádro, vnitřní dveře a okna nacházející se uvnitř bytu.

Součástí jednotky jsou dále veškerá vnitřní instalace, vnitřní rozvody vody, plynu, elektroinstalace, odvody odpadních vod a vnitřní rozvody tepla a teplé užitkové vody kromě stoupacích vedení včetně uzavíracích ventilů, vnitřní rozvody společné televizní a rozhlasové antény.

K vlastnictví jednotky dále patří spoluvlastnický podíl na společných částech domu o velikosti **593/44980**.

**75. Jednotka č. 1205/14 je byt 2 + 1 umístěný v 5. N. P.
Celková výměra jednotky je 60,60 m².**

název místnosti	plocha
kuchyň	12,70 m ²
pokoj	19,20 m ²
pokoj	15,20 m ²
předsíň	10,00 m ²
koupelna	2,60 m ²
WC	0,90 m ²
celkem	60,60 m²

Vybavení jednotky: základní sanitární vybavení v koupelně a WC.

Příslušenství jednotky je sklepní kóje.

Výměra podlahové plochy jednotky s příslušenstvím pro účely stanovení spoluvlastnického podílu na společných částech domu je 60,60 m².

K vlastnictví jednotky patří podlahová krytina, obklady stěn, vnitřní omítky, nenosné příčky, bytové jádro, vnitřní dveře a okna nacházející se uvnitř bytu.

Součástí jednotky jsou dále veškerá vnitřní instalace, vnitřní rozvody vody, plynu, elektroinstalace, odvody odpadních vod a vnitřní rozvody tepla a teplé užitkové vody kromě stoupacích vedení včetně uzavíracích ventilů, vnitřní rozvody společné televizní a rozhlasové antény.

K vlastnictví jednotky dále patří spoluvlastnický podíl na společných částech domu o velikosti **606/44980**.

**76. Jednotka č. 1205/15 je byt 2 + 1 umístěný v 5. N. P.
Celková výměra jednotky je 60,30 m².**

název místnosti	plocha
kuchyň	9,70 m ²
pokoj	19,10 m ²
pokoj	14,80 m ²
předsíň	11,80 m ²
koupelna	2,60 m ²
WC	0,90 m ²
spíž	1,40 m ²
celkem	60,30 m²

Vybavení jednotky: základní sanitární vybavení v koupelně a WC.

Příslušenství jednotky je sklepní kóje.

Výměra podlahové plochy jednotky s příslušenstvím pro účely stanovení spoluvlastnického podílu na společných částech domu je 60,30 m².

K vlastnictví jednotky patří podlahová krytina, obklady stěn, vnitřní omítky, nenosné příčky, bytové jádro, vnitřní dveře a okna nacházející se uvnitř bytu.

Součástí jednotky jsou dále veškerá vnitřní instalace, vnitřní rozvody vody, plynu, elektroinstalace, odvody odpadních vod a vnitřní rozvody tepla a teplé užitkové vody kromě stoupacích vedení včetně uzavíracích ventilů, vnitřní rozvody společné televizní a rozhlasové antény.

K vlastnictví jednotky dále patří spoluvlastnický podíl na společných částech domu o velikosti **603/44980**.

III. Určení společných částí budovy (§ 4 odst. 2 písm. c) zákona)

Společnými částmi budovy jsou podle § 4 odst. 2 písm. c) zákona následující části určené pro společné užívání ve smyslu § 2 písm. g) zákona:

- a) základy včetně izolací, obvodové a nosné zdivo, hlavní stěny, průčelí,
- b) střecha,
- c) hlavní svislé a vodorovné konstrukce,
- d) vchody, schodiště, chodby, sklepní kóje ve společných prostorech v suterénu budovy ve výlučném užívání vlastníků jednotek, hromosvod,
- e) okna a dveře včetně zárubní, včetně vstupních dveří do bytů a do jejich příslušenství včetně zárubní, přímo přístupných ze společných částí budovy,
- f) výtah včetně výtahové šachty a strojovny,
- g) výměňková stanice, vyjma technologického zařízení výměňkové stanice
- h) rozvody tepla a studené a teplé vody (včetně samostatných ležatých sekundárních rozvodů tepla a TUV procházející v 1. P.P. od technologického zařízení výměňkové stanice přes domy č. p. 1201, 1202, 1203, 1204, 1205 k. ú. Vršovice), kanalizace, plynu, elektřiny, společné televizní antény, domovní elektroinstalace (zvonek), rozvody telekomunikací včetně rozvodů umístěných mimo dům,
- i) sušárna, prádelna, kočárkárna, mandl, máčírna.

Všechny tyto společné části mají právo užívat a povinnost podílet se podle výše svého spoluvlastnického podílu na jejich opravách a údržbě všichni spoluvlastníci z titulu svého spoluvlastnického práva.

Společnou částí budovy není technologické zařízení výměňkové stanice umístěné v 1. P.P. domů č. p. 1203 a č. p. 1204 ve vlastnictví hl. m. Prahy svěřené m.č. Praha 10 a provozované třetí osobou.

IV. Stanovení spoluvlastnických podílů vlastníků jednotek (§ 4 odst. 2 písm. d) zákona)

Velikost spoluvlastnických podílů na společných částech domu se řídí vzájemným poměrem velikosti podlahové plochy jednotek k celkové ploše všech jednotek v domě. Spoluvlastnické podíly vyjádřené zlomkem jsou uvedeny u každé konkrétní jednotky a vztahují se ke všem společným částem domu.

Jednotka č. 1201/01	spoluvlastnický podíl o velikosti 731/44980
Jednotka č. 1201/02	spoluvlastnický podíl o velikosti 802/44980
Jednotka č. 1201/03	spoluvlastnický podíl o velikosti 207/44980
Jednotka č. 1201/04	spoluvlastnický podíl o velikosti 605/44980
Jednotka č. 1201/05	spoluvlastnický podíl o velikosti 623/44980

Jednotka č.	1201/06	spoluvlastnický podíl o velikosti	716/44980
Jednotka č.	1201/07	spoluvlastnický podíl o velikosti	608/44980
Jednotka č.	1201/08	spoluvlastnický podíl o velikosti	611/44980
Jednotka č.	1201/09	spoluvlastnický podíl o velikosti	713/44980
Jednotka č.	1201/10	spoluvlastnický podíl o velikosti	608/44980
Jednotka č.	1201/11	spoluvlastnický podíl o velikosti	637/44980
Jednotka č.	1201/12	spoluvlastnický podíl o velikosti	719/44980
Jednotka č.	1201/13	spoluvlastnický podíl o velikosti	611/44980
Jednotka č.	1201/14	spoluvlastnický podíl o velikosti	609/44980
Jednotka č.	1201/15	spoluvlastnický podíl o velikosti	718/44980
Jednotka č.	1202/01	spoluvlastnický podíl o velikosti	395/44980
Jednotka č.	1202/02	spoluvlastnický podíl o velikosti	396/44980
Jednotka č.	1202/03	spoluvlastnický podíl o velikosti	798/44980
Jednotka č.	1202/04	spoluvlastnický podíl o velikosti	591/44980
Jednotka č.	1202/05	spoluvlastnický podíl o velikosti	609/44980
Jednotka č.	1202/06	spoluvlastnický podíl o velikosti	590/44980
Jednotka č.	1202/07	spoluvlastnický podíl o velikosti	597/44980
Jednotka č.	1202/08	spoluvlastnický podíl o velikosti	590/44980
Jednotka č.	1202/09	spoluvlastnický podíl o velikosti	592/44980
Jednotka č.	1202/10	spoluvlastnický podíl o velikosti	603/44980
Jednotka č.	1202/11	spoluvlastnický podíl o velikosti	595/44980
Jednotka č.	1202/12	spoluvlastnický podíl o velikosti	598/44980
Jednotka č.	1202/13	spoluvlastnický podíl o velikosti	603/44980
Jednotka č.	1202/14	spoluvlastnický podíl o velikosti	590/44980
Jednotka č.	1202/15	spoluvlastnický podíl o velikosti	585/44980
Jednotka č.	1203/01	spoluvlastnický podíl o velikosti	397/44980
Jednotka č.	1203/02	spoluvlastnický podíl o velikosti	397/44980
Jednotka č.	1203/03	spoluvlastnický podíl o velikosti	807/44980
Jednotka č.	1203/04	spoluvlastnický podíl o velikosti	601/44980
Jednotka č.	1203/05	spoluvlastnický podíl o velikosti	608/44980
Jednotka č.	1203/06	spoluvlastnický podíl o velikosti	598/44980
Jednotka č.	1203/07	spoluvlastnický podíl o velikosti	595/44980
Jednotka č.	1203/08	spoluvlastnický podíl o velikosti	611/44980
Jednotka č.	1203/09	spoluvlastnický podíl o velikosti	594/44980
Jednotka č.	1203/10	spoluvlastnický podíl o velikosti	609/44980
Jednotka č.	1203/11	spoluvlastnický podíl o velikosti	607/44980
Jednotka č.	1203/12	spoluvlastnický podíl o velikosti	594/44980
Jednotka č.	1203/13	spoluvlastnický podíl o velikosti	609/44980
Jednotka č.	1203/14	spoluvlastnický podíl o velikosti	606/44980
Jednotka č.	1203/15	spoluvlastnický podíl o velikosti	595/44980
Jednotka č.	1203/16	spoluvlastnický podíl o velikosti	571/44980
Jednotka č.	1204/01	spoluvlastnický podíl o velikosti	793/44980
Jednotka č.	1204/02	spoluvlastnický podíl o velikosti	423/44980
Jednotka č.	1204/03	spoluvlastnický podíl o velikosti	394/44980
Jednotka č.	1204/04	spoluvlastnický podíl o velikosti	598/44980
Jednotka č.	1204/05	spoluvlastnický podíl o velikosti	585/44980
Jednotka č.	1204/06	spoluvlastnický podíl o velikosti	588/44980

Jednotka č.	1204/07	spoluvlastnický podíl o velikosti	591/44980
Jednotka č.	1204/08	spoluvlastnický podíl o velikosti	608/44980
Jednotka č.	1204/09	spoluvlastnický podíl o velikosti	582/44980
Jednotka č.	1204/10	spoluvlastnický podíl o velikosti	583/44980
Jednotka č.	1204/11	spoluvlastnický podíl o velikosti	599/44980
Jednotka č.	1204/12	spoluvlastnický podíl o velikosti	604/44980
Jednotka č.	1204/13	spoluvlastnický podíl o velikosti	599/44980
Jednotka č.	1204/14	spoluvlastnický podíl o velikosti	598/44980
Jednotka č.	1204/15	spoluvlastnický podíl o velikosti	601/44980
Jednotka č.	1205/01	spoluvlastnický podíl o velikosti	603/44980
Jednotka č.	1205/02	spoluvlastnický podíl o velikosti	392/44980
Jednotka č.	1205/03	spoluvlastnický podíl o velikosti	395/44980
Jednotka č.	1205/04	spoluvlastnický podíl o velikosti	598/44980
Jednotka č.	1205/05	spoluvlastnický podíl o velikosti	605/44980
Jednotka č.	1205/06	spoluvlastnický podíl o velikosti	597/44980
Jednotka č.	1205/07	spoluvlastnický podíl o velikosti	590/44980
Jednotka č.	1205/08	spoluvlastnický podíl o velikosti	608/44980
Jednotka č.	1205/09	spoluvlastnický podíl o velikosti	608/44980
Jednotka č.	1205/10	spoluvlastnický podíl o velikosti	589/44980
Jednotka č.	1205/11	spoluvlastnický podíl o velikosti	605/44980
Jednotka č.	1205/12	spoluvlastnický podíl o velikosti	593/44980
Jednotka č.	1205/13	spoluvlastnický podíl o velikosti	593/44980
Jednotka č.	1205/14	spoluvlastnický podíl o velikosti	606/44980
Jednotka č.	1205/15	spoluvlastnický podíl o velikosti	603/44980

Celkem:

44980/44980

V. Označení pozemku a úprava práv k pozemku (§ 4 odst. 2 písm. e) zákona)

Pozemek (pozemky) v katastrálním území Vršovice, obec Praha, parcelní číslo:

1500/1, zastavěná plocha a nádvoří, pod budovou č.p 1201,

1499/1 a 1500/6, zastavěné plochy a nádvoří, pod budovou č.p 1202,

1498/1 a 1499/6, zastavěné plochy a nádvoří, pod budovou č.p 1203,

1498/6 a 1497/1, zastavěné plochy a nádvoří, pod budovou č.p 1204,

1497/6, 1491/4 a 1496/2, zastavěné plochy a nádvoří, pod budovou č.p 1205.

Shora uvedené pozemky jsou zastavěny budovou č. p. 1201, 1202, 1203, 1204 a 1205 jak specifikováno výše, ve které se vymezují jednotky podle zákona č. 72/1994 Sb., v platném znění.

Pozemky jsou ve vlastnictví jiného vlastníka a k pozemkům nejsou sjednána žádná práva.

VI. Práva a závazky týkající se budovy, jejích společných částí (§ 4 odst. 2 písm. f) zákona)

1. Z vlastníka budovy přechází na vlastníky všech jednotek dnem nabytí vlastnictví k jednotkám právo sjednaného odběru studené a teplé vody, tepla, právo sjednaného odběru plynu a el.energie a právo sjednaného odvozu komunálního odpadu, odvodu kanalizace, povinnost strpět v 1. P.P. domu č. p. 1203 na pozemku parc. č. 1499/6 a 1498/1 a č. p. 1204 na pozemku parc. č. 1498/6 a 1497/1, vše k. ú. Vršovice, obec Praha bezúplatné umístění a provoz technologického zařízení výměníkové stanice, včetně přípojky primárního teplovodu a všech ostatních sítí do uvedeného zařízení (jehož vlastníkem je hl. m. Praha, svěřeno m. č. Praha 10, provozovatel COM-TIP, s.r.o., IČ 457 88 677, se sídlem Praha 4, Družstevní 8/1395, PSČ 140 00, popř. jiný subjekt) a včetně nezbytného přístupu k němu, a to v souladu s právy a povinnostmi z věcného břemene zřízeného dle původních právních předpisů a v souladu s příslušnou platnou právní úpravou v oblasti energetiky (viz např. energetický zákon).
2. Vlastník budovy prohlašuje, že na budově neváznou žádné nesplacené úvěry, zástavní právo ani věcná břemena s výjimkou shora označených, či jiná právní omezení s výjimkou níže uvedených.
3. Z vlastníka budovy přecházejí na vlastníky všech jednotek povinnosti plynoucí ze Smlouvy č. S-10663307 o poskytnutí podpory z programu Zelená úsporám uzavřené mezi Státním fondem životního prostředí České republiky (dále jen „Fond“) a Městskou částí Praha 10 dne 31.7.2012 (dále jen „Smlouva“), a to zejména povinnost zachovat budovu způsobilou k bydlení a užívat budovu k bydlení po dobu nejméně 15ti let od uzavření této Smlouvy. V případě porušení povinností plynoucích z této Smlouvy včetně předpisů, na které je v ní odkazováno, jsou vlastníci všech jednotek odpovědni společně a nerozdílně; přičemž vznikne-li v důsledku porušení těchto povinností Fondu právo na vrácení byt' jen části poskytnuté podpory, jsou vlastníci všech jednotek povinni společně a nerozdílně uhradit Fondem požadovanou výši poskytnuté podpory vlastníkovi budovy, vrátí-li tento požadovanou část poskytnuté podpory Fondu, nebo uhradit požadovanou výši podpory přímo Fondu.

**VII. Pravidla pro přispívání spoluvlastníků domu na výdaje
spojené se správou, údržbou a opravami
(§ 4 odst. 2 písm. g) zákona)**

1. Vlastníci jednotek jsou povinni přispívat na náklady spojené se správou, údržbou a opravami společných částí domu a pozemku (dále jen "správa") podle velikosti svých spoluvlastnických podílů na společných částech domu, jestliže nedojde k jiné dohodě všech spoluvlastníků. Vlastník budovy stanoví tímto prohlášením, že pokud je v domě alespoň jedna jednotka, s jejímž užíváním je spojeno výhradní užívání společných částí domu, jako např. sklepní kóje apod., hradí vlastníci jednotek příspěvky na správu domu a pozemku v poměru součtu velikosti podlahové plochy jednotky se započtením poloviny podlahové plochy jimi užívané společné části domu, která není místností, k součtu velikosti podlahových ploch všech jednotek v domě zvětšenému o součet polovin podlahových ploch společných částí domu, které nejsou místnostmi.
2. Příspěvky na správu domu určené na náklady na vlastní správní činnost společenství, zejména na odměny členů orgánů společenství a vedení účetnictví, se stanoví stejnou částkou za jednotku.
3. Výbor společenství popřípadě správce je povinen evidovat náklady a výdaje za každý dům a příslušející pozemek odděleně od ostatních domů a pozemků, které má ve své správě. Rovněž je povinen samostatně evidovat náklady, které jsou povinni uhradit jednotliví vlastníci jednotek.
4. Základním kritériem pro sestavování rozpočtu je zabezpečení vyrovnaného hospodaření domu v běžném roce a vytvoření dostatečné výše krátkodobých i dlouhodobých záloh s ohledem na plánované budoucí opravy.
5. Výbor společenství popřípadě správce sestavuje na každý kalendářní rok rozpočet domu – přehled předpokládaných nákladů a výnosů, či zdrojů jejich krytí, včetně tvorby dlouhodobých zdrojů na opravy, rekonstrukce a modernizace domu plánované v budoucích letech a předkládá je ke schválení shromáždění vlastníků. Shromáždění vlastníků určí výši příspěvků od vlastníků jednotek. Na základě schváleného rozpočtu stanoví výbor společenství popřípadě správce po projednání se společenstvím vlastníků jednotlivým vlastníkům výši měsíčních záloh na náklady spojené se správou domu, které jsou povinni hradit na jeho účet v termínu stanoveném shromážděním vlastníků.
6. Náklady na správu domu představují zejména:
 - a) náklady na údržbu a opravy a výdaje na rekonstrukce a modernizace společných částí domu,
 - b) daň z nemovitostí,
 - c) pojištění domu,

- d) náklady spojené s pozemkem příslušejícím k domu (nájem, údržba, úklid chodníků apod.),
 - e) náklady na správce domu,
 - f) spotřeba energií ve společných částech a prostorách domu,
 - g) další náklady vztahující se přímo k domu,
 - h) revize stanovené obecně závaznými předpisy
7. Vyúčtování záloh na náklady spojené se správou domu provede výbor společenství popřípadě správce každoročně nejpozději do 3 měsíců po skončení kalendářního roku. Vzájemné vypořádání přeplatků a nedoplatků se provede nejpozději do 1 měsíce po vyúčtování. Nevyčerpaný zůstatek zálohy na opravy, rekonstrukce a modernizace domu se s jednotlivými vlastníky nevypořádává a převádí se do dalšího roku.
 8. Vlastníci jednotek jsou povinni platit na účet společenství případně správce zálohy na úhradu za plnění poskytovaná s užíváním jednotky (dále jen "služby"), a to ve stejném termínu jako zálohy na náklady spojené se správou domu. Při stanovení výše záloh, způsobu a termínů jejich vyúčtování postupuje výbor společenství popřípadě správce v souladu se zvláštními předpisy. V ostatních případech na základě dohody všech jednotek. Vzájemné vypořádání přeplatků a nedoplatků z vyúčtování služeb se provede nejpozději do 1 měsíce po vyúčtování.
 9. Zálohy podle bodů 3 a 6 při změně vlastníka jednotky během kalendářního roku se nevypořádávají (původní vlastník jednotky a nabyvatel se vypořádají vzájemně).
 10. Podrobnosti týkající se těchto pravidel jsou řešeny smlouvou o správě domu, kterou uzavře následně společenství vlastníků se správcem.

VIII. Pravidla pro správu společných částí domu, označení správce (§ 4 odst. 2 písm. h) zákona)

1. Správcem budovy č.p. 1201, 1202, 1203, 1204, 1205, ve které vlastník tímto prohlášením vymezil jednotky, je CENTRA a.s., se sídlem Praha 5, Plzeňská 3185/5b, IČ: 18628966.
2. Práva a povinnost správce a podrobnosti o správě domu jsou podrobně vymezeny ve smlouvě o správě domu.
3. Správce může být fyzická osoba, která má k činnosti oprávnění podle zákona, nebo právnická osoba, která je způsobilá činnost vykonávat podle zákona, původní vlastník.
4. Správou společných částí domu se rozumí:

- a) technicko-administrativní správa domu
 - b) sjednávání smluv, souvisejících se správou, údržbou, opravami a úpravami společných částí domu
 - c) zajišťování služeb, spojených s užíváním jednotek a společných částí domu
 - d) vnitřní činnosti společenství spojené se správou domu a pozemků
5. Vzájemné vztahy vlastníků jednotek, jejich práva a povinnosti jsou určeny zákonem, občanským zákoníkem, tímto prohlášením a stanovami společenství vlastníků s právní subjektivitou.
 6. Společenství musí alespoň jednou ročně konat shromáždění, na kterém projednává záležitosti správy společných částí domu a pozemků a schvaluje účetní uzávěrku společenství.
 7. Shromáždění je schopné usnášení, jsou-li přítomni vlastníci jednotek, kteří mají většinu hlasů. K přijetí usnesení je zapotřebí nadpoloviční většiny přítomných hlasů, pokud není třeba kvalifikované většiny podle zákona nebo stanov společenství.
 8. Při hlasování je rozhodující velikost spoluvlastnických podílů vlastníků jednotek na společných částech domu.
 9. Vlastník jednotky se podílí na správě domu v rozsahu, který odpovídá jeho spoluvlastnickému podílu na společných částech domu, není-li mezi vlastníky jednotek dohodnuto jinak.
 10. Vlastník jednotky má právo užívat jednotku tak, aby nebyla dotčena práva ostatních vlastníků jednotek v domě. Dále má právo spoluužívat prostory určené ke společnému užívání a všechny společné části domu a pozemku, pokud neslouží pouze některým vlastníkům jednotek.
 11. Bytové jednotky v domě jsou určeny výhradně k bydlení. Každá změna takto stanoveného účelu vyžaduje souhlas všech vlastníků jednotek.
 12. Před nařízeným prodejem jednotky projedná společenství s vlastníkem jednotky neplnění povinností. Nedojde-li ve lhůtě 60 dnů ode dne projednání k nápravě, upozorní společenství písemně vlastníka jednotky na možnost podání žaloby k soudu.
 13. Úklid v domě bude zajišťován způsobem uvedeným ve smlouvě o správě domu.
 14. Na společné vlastnictví se musí uzavřít nejméně toto pojištění:
 - a) živelní,
 - b) odpovědnostní za škody.

X. Přílohy

Schémata všech podlaží určující polohu jednotky a společných částí domu, s údaji o podlahových plochách jednotek.

XI. Závěrečná ustanovení

1. Neprodleně poté, kdy podle ustanovení § 9 odst. 3) zák. 72/1994 Sb. ve znění pozdějších předpisů, vznikne společenství vlastníků jednotek, tj. poté, kdy původní vlastník budovy obdrží od Katastrálního úřadu pro hlavní město Prahu, katastrální pracoviště Praha, listinu s doložkou o vyznačení vkladu do katastru nemovitostí nebo jinou listinu, kterou příslušný státní orgán osvědčuje vlastnické vztahy k jednotce, které potvrzují, že alespoň 3 jednotky v domě jsou ve vlastnictví různých osob, svolá původní vlastník budovy přípravnou schůzi vlastníků jednotek, na které předloží návrhy na zabezpečení ustavující schůze společenství vlastníků jednotek v souladu s ustanovením § 9 odst. 8 cit. zák. a vyvine úsilí k tomu, aby vlastníci ze svých řad ustanovili skupinu, jenž připraví návrh stanov, zabezpečí schůzovní místnost a zabezpečí účast notáře, pro ustavující schůzi, kde budou schvalovány stanovy a voleny orgány společenství vlastníků.
2. Nedojde-li na přípravné schůzi vlastníků jednotek, svolané původním vlastníkem budovy, ke shodě vlastníků jednotek o tom, že ustavující schůze ke schválení stanov a volbě orgánů společenství vlastníků bude svolána v zákonem stanovené době, původní vlastník:
 - a) dohodne termín, v němž se bude konat další přípravná schůze o ustavující schůzi společenství vlastníků, pokud k tomu vlastníci projeví vůli, a této následné přípravné schůze se zúčastní,
 - b) svolá ustavující schůzi za účasti notáře, který osvědčí, že nedošlo ke schválení stanov a volbě orgánů, a že platí v takovém případě vzorové stanovy, dle nařízení vlády č. 371/2004 Sb., v platném znění, a původní vlastník poté podá dle příslušných zákonných předpisů návrh na zápis společenství do rejstříku společenství vlastníků jednotek.
3. Dojde-li ke schválení stanov a volbě orgánů společenství vlastníků při ustavující schůzi, podá návrh na zápis do rejstříku společenství vlastníků jednotek příslušný zvolený orgán společenství vlastníků jednotek.
4. Prohlášení vlastníka je vyhotoveno ve třech originálních výtiscích, z nichž dva obdrží katastrální úřad a jeden výtisk vlastník budovy po zápisu katastrálním úřadem.
5. Účastník prohlašuje, že si dokument přečetl a že mu rozumí. Dále prohlašuje, že tento dokument je výrazem jeho pravé a svobodné vůle, a že

není uzavírán v tísní či za nápadně nevýhodných podmínek. Na důkaz toho připojuje svůj podpis.

V Praze dne

.

.....
Městská část Praha 10
Mgr. David Ekstein
vedoucí odboru majetkoprávního Úřadu m. č. Praha 10

není uzavírán v tísni či za nápadně nevýhodných podmínek. Na důkaz toho připojuje svůj podpis.

16 -09- 2013

V Praze dne

.....
Městská část Praha 10
Mgr. David Ekstein
vedoucí odboru majetkoprávního Úřadu m. č. Praha 10



Katastrální úřad pro hlavní město Prahu
Katastrální pracoviště Praha

Vklad práva povolen rozhodnutím
sp.zn.V-.....*52084* /20*13*-101

Vklad práva zapsán v katastru
nemovitosti dne:.....*12 -11- 2013*

Právní účinky vkladu vznikly ke dni.....*30 -10- 2013*



.....

Mgr. Edita Němečková
úředně oprávněná osoba

1. PP

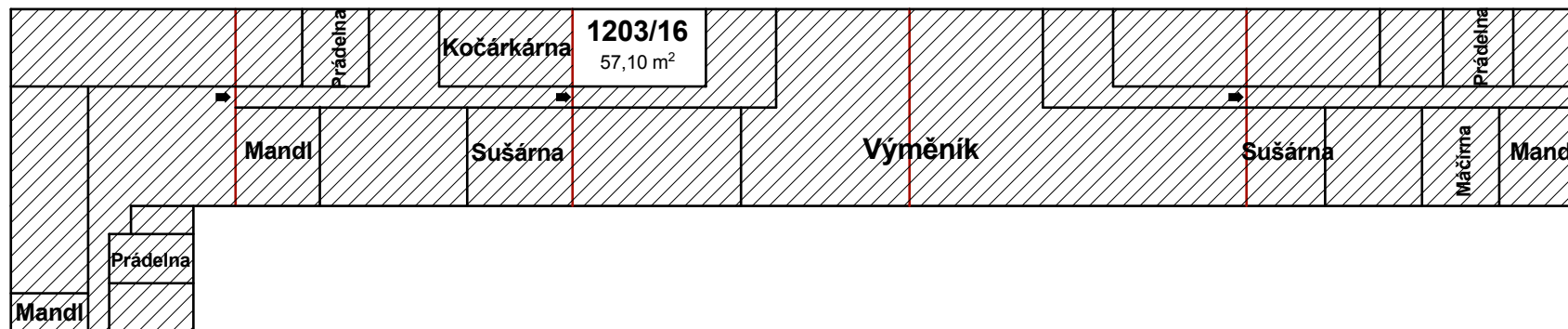
Jakutská 13

Jakutská 15

Jakutská 17

Jakutská 19

Jakutská 21



1. NP

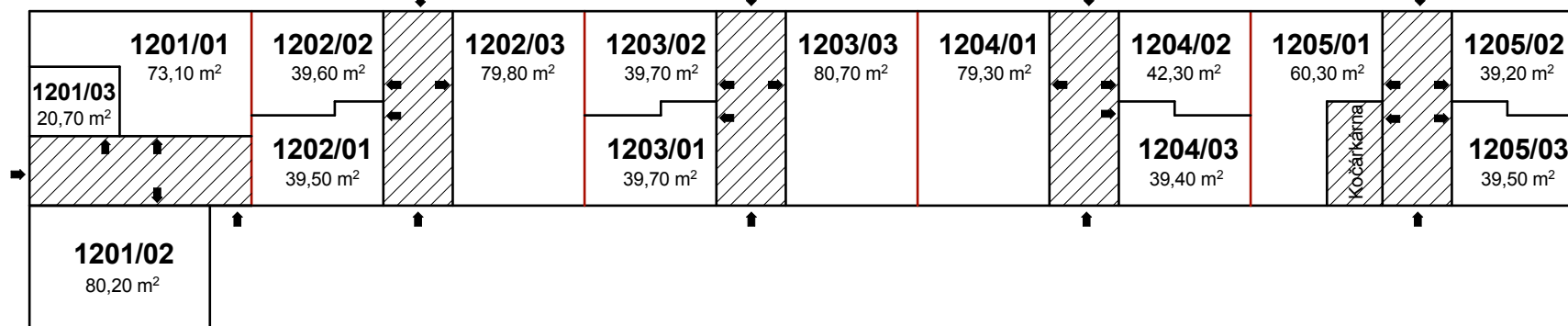
Jakutská 13

Jakutská 15

Jakutská 17

Jakutská 19

Jakutská 21



2. NP

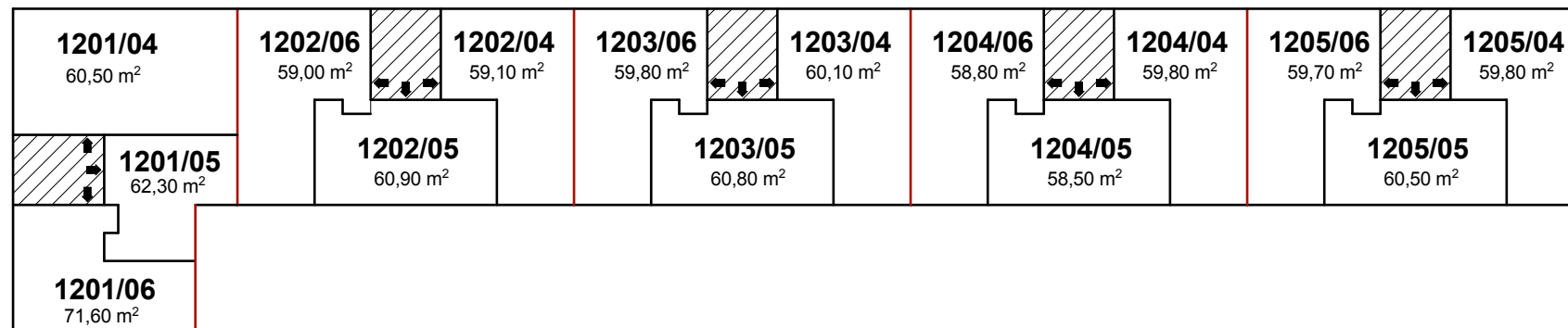
Jakutská 13

Jakutská 15

Jakutská 17

Jakutská 19

Jakutská 21



3. NP

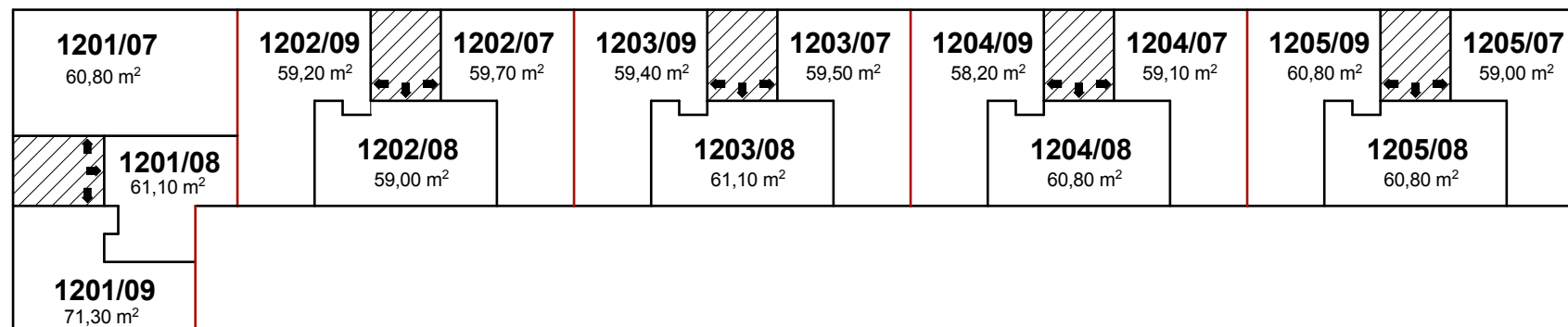
Jakutská 13

Jakutská 15

Jakutská 17

Jakutská 19

Jakutská 21



4. NP

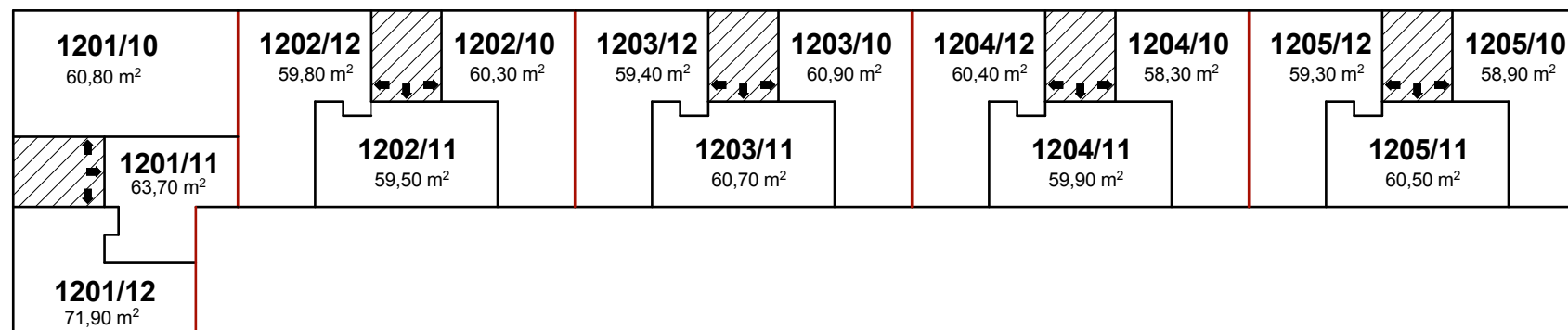
Jakutská 13

Jakutská 15

Jakutská 17

Jakutská 19

Jakutská 21



5. NP

Jakutská 13

Jakutská 15

Jakutská 17

Jakutská 19

Jakutská 21

