

Prohlášení vlastníka

podle § 4 zákona č. 72/1994 Sb., v platném znění (dále jen "zákon")

Městská část Praha 10, Vršovická 1429/68, Praha 10

IČ : 00063941

zastoupená Ing. Milanem Richterem, starostou Městské části Praha 10

k smluvnímu jednání oprávněn Mgr. David Ekstein,

vedoucí odboru majetkoprávního Úřadu m. č. Praha 10

(dále také jen „vlastník“ nebo „vlastník budovy“ nebo „vlastník nemovitostí“)

vydává toto prohlášení vlastníka budovy
dle § 4 zákona č. 72/1994 Sb., v platném znění.

Obsah:

- I. Označení budovy
- II. Vymezení jednotek v budově
- III. Určení společných částí budovy
- IV. Stanovení spoluvlastnických podílů vlastníků jednotek
- V. Označení pozemku
- VI. Práva a závazky týkající se budovy a pozemku
- VII. Pravidla pro přispívání spoluvlastníků domu na správu
- VIII. Pravidla pro správu společných částí domu a označení správce
- IX. Přílohy

I. Označení budovy
(§ 4 odst. 2 písm.a) zákona)

Vlastník prohlašuje, že ve smyslu příslušných ustanovení zákona č. 131/2000 Sb., o hlavním městě Praze, a na základě vyhlášky č. 55/2000 Sb. hl. m. Prahy, kterou se vydává Statut hl. m. Prahy, jsou mu svěřeny do správy níže specifikované nemovitosti, které jsou ve vlastnictví hlavního města Prahy, a to budova č.p. 995 na pozemku č.parc. 684, a pozemek č.parc. 684, vše v katastrální území Vršovice, zapsáno u Katastrálního úřadu pro hl. m. Prahu, Katastrální pracoviště Praha na listu vlastnictví č. 1035, vedeného pro uvedené katastrální území. Stavebně technicky a funkčně se jedná o jednu budovu se jedním popisným číslem a jednou parcelou.

Číslo popisné: Číslo parcelní: výměra m2 Číslo orientační: LV:

995	684	349	18	1035
-----	-----	-----	----	------

ulice **Slovinská**
obec **Praha**
katastrální území **Vršovice**

V budově je 20 bytových jednotek
Budova má 1.P.P. a 7.N.P.
K budově nepatří další samostatné objekty.

II. Vymezení jednotek v budově
(§ 4 odst. 1 a § 4 odst. 2 písm.b) zákona)

Vlastník budovy tímto prohlášením určuje prostorově vymezené části budovy za jednotky ve smyslu § 2 písm. h) zákona č.72/1994 Sb. v platném znění

1. **Jednotka č. 995/01 je byt 1+1 umístěný v 1. N.P.**
Celková výměra jednotky je 46,00 m²

název místnosti	plocha
kuchyň	14,10 m ²
pokoj 1	18,20 m ²
spíž	1,10 m ²
předsíň	7,60 m ²
koupelna	3,90 m ²
WC	1,10 m ²
celkem	46,00 m²

Vybavení jednotky: bez vybavení

Výměra podlahové plochy jednotky s příslušenstvím pro účely stanovení spoluvlastnického podílu na společných částech domu je 46,00 m².

K vlastnictví jednotky patří podlahová krytina, nenosné příčky, bytové jádro, vnitřní dveře a okna nacházející se uvnitř bytu. Součástí jednotky jsou dále vnitřní instalace, vnitřní rozvody vody, plynu, odvody odpadních vod kromě stoupacích vedení včetně uzavíracích ventilů, vnitřní rozvody společné televizní a rozhlasové antény.

K vlastnictví jednotky dále patří spoluvlastnický podíl na společných částech domu o velikosti **460/10752.**

2. Jednotka č. 995/02 je byt 1+1 umístěný v 1.N.P.
Celková výměra jednotky je 52,20 m²

název místnosti	plocha
kuchyň	20,40 m ²
pokoj 1	15,50 m ²
předsíň	9,90 m ²
koupelna	3,90 m ²
WC	1,00 m ²
spíž	1,50 m ²
celkem	52,20 m²

Vybavení jednotky: bez vybavení

Výměra podlahové plochy jednotky s příslušenstvím pro účely stanovení spoluvlastnického podílu na společných částech domu je 52,20 m².

K vlastnictví jednotky patří podlahová krytina, nenosné příčky, bytové jádro, vnitřní dveře a okna nacházející se uvnitř bytu. Součástí jednotky jsou dále vnitřní instalace, vnitřní rozvody vody, plynu, odvody odpadních vod kromě stoupacích vedení včetně uzavíracích ventilů, vnitřní rozvody společné televizní a rozhlasové antény.

K vlastnictví jednotky dále patří spoluvlastnický podíl na společných částech domu o velikosti **522/ 10752**.

3. Jednotka č. 995/03 je byt 1+0 umístěný v 1.N.P.
Celková výměra jednotky je 40,70 m²

název místnosti	plocha
pokoj 1	28,10 m ²
předsíň	6,10 m ²
koupelna	3,90 m ²
WC	1,00 m ²
spíž	1,60 m ²
celkem	40,70 m²

Vybavení jednotky: bez vybavení

Výměra podlahové plochy jednotky s příslušenstvím pro účely stanovení spoluvlastnického podílu na společných částech domu je 40,70 m².

K vlastnictví jednotky patří podlahová krytina, nenosné příčky, bytové jádro, vnitřní dveře a okna nacházející se uvnitř bytu. Součástí jednotky jsou dále vnitřní instalace, vnitřní rozvody vody, plynu, odvody odpadních vod kromě stoupacích vedení včetně uzavíracích ventilů, vnitřní rozvody společné televizní a rozhlasové antény.

K vlastnictví jednotky dále patří spoluvlastnický podíl na společných částech domu o velikosti 407/ 10752.

4. Jednotka č. 995/04 je byt 1+1 umístěný v 1. N.P.
Celková výměra jednotky je 43,20 m²

název místnosti	plocha
kuchyň	14,50 m ²
pokoj 1	16,80 m ²
předsíň	5,90 m ²
koupelna	3,90 m ²
WC	1,00 m ²
spíž	1,10 m ²
celkem	43,20 m²

Vybavení jednotky: bez vybavení

Výměra podlahové plochy jednotky s příslušenstvím pro účely stanovení spoluvlastnického podílu na společných částech domu je 43,20 m².

K vlastnictví jednotky patří podlahová krytina, nenosné příčky, bytové jádro, vnitřní dveře a okna nacházející se uvnitř bytu. Součástí jednotky jsou dále vnitřní instalace, vnitřní rozvody vody, plynu, odvody odpadních vod kromě stoupacích vedení včetně uzavíracích ventilů, vnitřní rozvody společné televizní a rozhlasové antény.

K vlastnictví jednotky dále patří spoluvlastnický podíl na společných částech domu o velikosti 432/ 10752.

5. Jednotka č. 995/05 je byt 1+1 umístěný ve 2. N.P.
Celková výměra jednotky je 46,60 m²

název místnosti	plocha
kuchyň	14,50 m ²
pokoj 1	18,10 m ²
předsíň	8,00 m ²
koupelna	3,90 m ²
WC	1,00 m ²
spíž	1,10 m ²
celkem	46,60 m²

Vybavení jednotky: bez vybavení

Výměra podlahové plochy jednotky s příslušenstvím pro účely stanovení spoluvlastnického podílu na společných částech domu je 46,60 m².

K vlastnictví jednotky patří podlahová krytina, nenosné příčky, bytové jádro, vnitřní dveře a okna nacházející se uvnitř bytu. Součástí jednotky jsou dále vnitřní instalace, vnitřní rozvody vody, plynu, odvody odpadních vod kromě stoupacích vedení včetně uzavíracích ventilů, vnitřní rozvody společné televizní a rozhlasové antény.

K vlastnictví jednotky dále patří spoluvlastnický podíl na společných částech domu o velikosti 466/ 10752.

6. Jednotka č. 995/06 je byt 1+1 umístěný ve 2. N.P.
Celková výměra jednotky je 54,50 m²

název místnosti	plocha
kuchyň	21,10 m ²
pokoj 1	17,20 m ²
předsíň	9,90 m ²
koupelna	3,90 m ²
WC	1,00 m ²
spíž	1,40 m ²
celkem	54,50 m²
balkon	3,00 m ²

Vybavení jednotky: bez vybavení

Výměra podlahové plochy jednotky s příslušenstvím pro účely stanovení spoluvlastnického podílu na společných částech domu je 54,50 m².

K vlastnictví jednotky patří podlahová krytina, nenosné příčky, bytové jádro, vnitřní dveře a okna nacházející se uvnitř bytu. Součástí jednotky jsou dále vnitřní instalace, vnitřní rozvody vody, plynu, odvody odpadních vod kromě stoupacích vedení včetně uzavíracích ventilů, vnitřní rozvody společné televizní a rozhlasové antény.

K vlastnictví jednotky dále patří spoluvlastnický podíl na společných částech domu o velikosti 545/ 10752.

7. Jednotka č. 995/07 je byt 1+1 umístěný ve 2. N.P.
Celková výměra jednotky je 54,10 m²

název místnosti	plocha
kuchyň	21,10 m ²
pokoj 1	17,10 m ²
předsíň	10,40 m ²
koupelna	3,90 m ²
WC	1,10 m ²
spíž	0,50 m ²
celkem	54,10 m²
balkon	3,00 m ²

Vybavení jednotky: bez vybavení

Výměra podlahové plochy jednotky s příslušenstvím pro účely stanovení spoluvlastnického podílu na společných částech domu je 54,10 m².

K vlastnictví jednotky patří podlahová krytina, nenosné příčky, bytové jádro, vnitřní dveře a okna nacházející se uvnitř bytu. Součástí jednotky jsou dále vnitřní instalace, vnitřní rozvody vody, plynu, odvody odpadních vod kromě stoupacích vedení včetně uzavíracích ventilů, vnitřní rozvody společné televizní a rozhlasové antény.

K vlastnictví jednotky dále patří spoluvlastnický podíl na společných částech domu o velikosti 541/ 10752.

8. Jednotka č. 995/08 je byt 1+1 umístěný ve 2.N.P
Celková výměra jednotky je 46,50 m²

název místnosti	plocha
kuchyň	14,10 m ²
pokoj 1	18,10 m ²
předsíň	8,30 m ²
koupelna	3,90 m ²
WC	1,00 m ²
spíž	1,10 m ²
celkem	46,50 m²

Vybavení jednotky: bez vybavení

Výměra podlahové plochy jednotky s příslušenstvím pro účely stanovení spoluvlastnického podílu na společných částech domu je 46,50 m².

K vlastnictví jednotky patří podlahová krytina, nenosné příčky, bytové jádro, vnitřní dveře a okna nacházející se uvnitř bytu. Součástí jednotky jsou dále vnitřní instalace, vnitřní rozvody vody, plynu, odvody odpadních vod kromě stoupacích vedení včetně uzavíracích ventilů, vnitřní rozvody společné televizní a rozhlasové antény.

K vlastnictví jednotky dále patří spoluvlastnický podíl na společných částech domu o velikosti 465/ 10752.

9. Jednotka č. 995/09 je byt 1+1 umístěný ve 3.N.P
Celková výměra jednotky je 47,00 m²

název místnosti	plocha
kuchyň	14,50 m ²
pokoj 1	18,20 m ²
předsíň	8,30 m ²
koupelna	3,90 m ²
WC	1,00 m ²
spíž	1,10 m ²
celkem	47,00 m²

Vybavení jednotky: bez vybavení

Výměra podlahové plochy jednotky s příslušenstvím pro účely stanovení spoluvlastnického podílu na společných částech domu je 47,00 m².

K vlastnictví jednotky patří podlahová krytina, nenosné příčky, bytové jádro, vnitřní dveře a okna nacházející se uvnitř bytu. Součástí jednotky jsou dále vnitřní instalace, vnitřní rozvody vody, plynu, odvody odpadních vod kromě stoupacích vedení včetně uzavíracích ventilů, vnitřní rozvody společné televizní a rozhlasové antény.

K vlastnictví jednotky dále patří spoluvlastnický podíl na společných částech domu o velikosti 470/ 10752.

10. Jednotka č. 995/10 je byt 1+1 umístěný ve 3. N.P.
Celková výměra jednotky je 54,70 m²

název místnosti	plocha
kuchyň	21,70 m ²
pokoj 1	17,10 m ²
předsíň	9,60 m ²
koupelna	3,90 m ²
WC	1,00 m ²
spíž	1,40 m ²
celkem	54,70 m²
balkon	3,00 m ²

Vybavení jednotky: bez vybavení

Výměra podlahové plochy jednotky s příslušenstvím pro účely stanovení spoluvlastnického podílu na společných částech domu je 54,70 m².

K vlastnictví jednotky patří podlahová krytina, nenosné příčky, bytové jádro, vnitřní dveře a okna nacházející se uvnitř bytu. Součástí jednotky jsou dále vnitřní instalace, vnitřní rozvody vody, plynu, odvody odpadních vod kromě stoupacích vedení včetně uzavíracích ventilů, vnitřní rozvody společné televizní a rozhlasové antény.

K vlastnictví jednotky dále patří spoluvlastnický podíl na společných částech domu o velikosti 547/ 10752.

11. Jednotka č. 995/11 je byt 1+1 umístěný ve 3. N.P.
Celková výměra jednotky je 53,50 m²

název místnosti	plocha
kuchyň	21,00 m ²
pokoj 1	17,00 m ²
předsíň	9,80 m ²
koupelna	3,90 m ²
WC	1,00 m ²
spíž	0,80 m ²
celkem	53,50 m²
balkon	3,00 m ²

Vybavení jednotky: bez vybavení

Výměra podlahové plochy jednotky s příslušenstvím pro účely stanovení spoluvlastnického podílu na společných částech domu je 53,50 m².

K vlastnictví jednotky patří podlahová krytina, nenosné příčky, bytové jádro, vnitřní dveře a okna nacházející se uvnitř bytu. Součástí jednotky jsou dále vnitřní instalace, vnitřní rozvody vody, plynu, odvody odpadních vod kromě stoupacích vedení včetně uzavíracích ventilů, vnitřní rozvody společné televizní a rozhlasové antény.

K vlastnictví jednotky dále patří spoluvlastnický podíl na společných částech domu o velikosti 535/ 10752.

12. Jednotka č. 995/12 je byt 1+1 umístěný ve 3. N.P.
Celková výměra jednotky je 47,10 m²

název místnosti	plocha
kuchyň	14,30 m ²
pokoj 1	17,70 m ²
předsíň	9,50 m ²
koupelna	3,50 m ²
WC	1,00 m ²
spíž	1,10 m ²
celkem	47,10 m²

Vybavení jednotky: bez vybavení

Výměra podlahové plochy jednotky s příslušenstvím pro účely stanovení spoluvlastnického podílu na společných částech domu je 47,10 m².

K vlastnictví jednotky patří podlahová krytina, nenosné příčky, bytové jádro, vnitřní dveře a okna nacházející se uvnitř bytu. Součástí jednotky jsou dále vnitřní instalace, vnitřní rozvody vody, plynu, odvody odpadních vod kromě stoupacích vedení včetně uzavíracích ventilů, vnitřní rozvody společné televizní a rozhlasové antény.

K vlastnictví jednotky dále patří spoluvlastnický podíl na společných částech domu o velikosti **471/ 10752**.

13. Jednotka č. 995/13 je byt 1+1 umístěný ve 4. N.P.
Celková výměra jednotky je 47,00 m²

název místnosti	plocha
kuchyň	14,50 m ²
pokoj 1	18,20 m ²
předsíň	8,30 m ²
koupelna	3,90 m ²
WC	1,00 m ²
spíž	1,10 m ²
celkem	47,00 m²

Vybavení jednotky: bez vybavení

Výměra podlahové plochy jednotky s příslušenstvím pro účely stanovení spoluvlastnického podílu na společných částech domu je 47,00 m².

K vlastnictví jednotky patří podlahová krytina, nenosné příčky, bytové jádro, vnitřní dveře a okna nacházející se uvnitř bytu. Součástí jednotky jsou dále vnitřní instalace, vnitřní rozvody vody, plynu, odvody odpadních vod kromě stoupacích vedení včetně uzavíracích ventilů, vnitřní rozvody společné televizní a rozhlasové antény.

K vlastnictví jednotky dále patří spoluvlastnický podíl na společných částech domu o velikosti 470/ 10752.

14. Jednotka č. 995/14 je byt 1+1 umístěný ve 4. N.P.
Celková výměra jednotky je 54,90 m²

název místnosti	plocha
kuchyň	20,90 m ²
pokoj 1	17,50 m ²
předsíň	10,30 m ²
koupelna	3,90 m ²
WC	1,00 m ²
spíž	1,30 m ²
celkem	54,90 m²
balkon	3,00 m ²

Vybavení jednotky: bez vybavení

Výměra podlahové plochy jednotky s příslušenstvím pro účely stanovení spoluvlastnického podílu na společných částech domu je 54,90 m².

K vlastnictví jednotky patří podlahová krytina, nenosné příčky, bytové jádro, vnitřní dveře a okna nacházející se uvnitř bytu. Součástí jednotky jsou dále vnitřní instalace, vnitřní rozvody vody, plynu, odvody odpadních vod kromě stoupacích vedení včetně uzavíracích ventilů, vnitřní rozvody společné televizní a rozhlasové antény.

K vlastnictví jednotky dále patří spoluvlastnický podíl na společných částech domu o velikosti **549/ 10752**.

15. Jednotka č. 995/15 je byt 1+1 umístěný ve 4. N.P.
Celková výměra jednotky je 54,10 m²

název místnosti	plocha
kuchyň	21,60 m ²
pokoj 1	17,80 m ²
předsíň	8,80 m ²
koupelna	3,90 m ²
WC	1,00 m ²
spíž	1,00 m ²
celkem	54,10 m²
balkon	3,00 m ²

Vybavení jednotky: bez vybavení

Výměra podlahové plochy jednotky s příslušenstvím pro účely stanovení spoluvlastnického podílu na společných částech domu je 54,10 m².

K vlastnictví jednotky patří podlahová krytina, nenosné příčky, bytové jádro, vnitřní dveře a okna nacházející se uvnitř bytu. Součástí jednotky jsou dále vnitřní instalace, vnitřní rozvody vody, plynu, odvody odpadních vod kromě stoupacích vedení včetně uzavíracích ventilů, vnitřní rozvody společné televizní a rozhlasové antény.

K vlastnictví jednotky dále patří spoluvlastnický podíl na společných částech domu o velikosti 541/ 10752.

16. Jednotka č. 995/16 je byt 2+k.k. umístěný ve 4. N.P.
Celková výměra jednotky je 45,50 m²

název místnosti	plocha
kuchyňský kout	7,40 m ²
pokoj 1	14,90 m ²
pokoj 2	10,20 m ²
předsíň	6,90 m ²
koupelna	3,90 m ²
WC	1,10 m ²
spíž	1,10 m ²
celkem	45,50 m²

Vybavení jednotky: bez vybavení

Výměra podlahové plochy jednotky s příslušenstvím pro účely stanovení spoluvlastnického podílu na společných částech domu je 45,50 m².

K vlastnictví jednotky patří podlahová krytina, nenosné příčky, bytové jádro, vnitřní dveře a okna nacházející se uvnitř bytu. Součástí jednotky jsou dále vnitřní instalace, vnitřní rozvody vody, plynu, odvody odpadních vod kromě stoupacích vedení včetně uzavíracích ventilů, vnitřní rozvody společné televizní a rozhlasové antény.

K vlastnictví jednotky dále patří spoluvlastnický podíl na společných částech domu o velikosti 455/ 10752.

17. Jednotka č. 995/17 je byt 1+1 umístěný v 5. N.P.
Celková výměra jednotky je 47,40 m²

název místnosti	plocha
kuchyň	14,70 m ²
pokoj 1	18,40 m ²
předsíň	8,40 m ²
koupelna	3,80 m ²
WC	1,00 m ²
spíž	1,10 m ²
celkem	47,40 m²

Vybavení jednotky: bez vybavení

Výměra podlahové plochy jednotky s příslušenstvím pro účely stanovení spoluvlastnického podílu na společných částech domu je 47,40 m².

K vlastnictví jednotky patří podlahová krytina, nenosné příčky, bytové jádro, vnitřní dveře a okna nacházející se uvnitř bytu. Součástí jednotky jsou dále vnitřní instalace, vnitřní rozvody vody, plynu, odvody odpadních vod kromě stoupacích vedení včetně uzavíracích ventilů, vnitřní rozvody společné televizní a rozhlasové antény.

K vlastnictví jednotky dále patří spoluvlastnický podíl na společných částech domu o velikosti 474/ 10752.

18. Jednotka č. 995/18 je byt 1+1 umístěný v 5. N.P.
Celková výměra jednotky je 54,90 m²

název místnosti	plocha
kuchyň	21,80 m ²
pokoj 1	17,30 m ²
předsíň	9,60 m ²
koupelna	3,90 m ²
WC	1,00 m ²
spíž	1,30 m ²
celkem	54,90 m²
balkon	3,00 m ²

Vybavení jednotky: bez vybavení

Výměra podlahové plochy jednotky s příslušenstvím pro účely stanovení spoluvlastnického podílu na společných částech domu je 54,90 m².

K vlastnictví jednotky patří podlahová krytina, nenosné příčky, bytové jádro, vnitřní dveře a okna nacházející se uvnitř bytu. Součástí jednotky jsou dále vnitřní instalace, vnitřní rozvody vody, plynu, odvody odpadních vod kromě stoupacích vedení včetně uzavíracích ventilů, vnitřní rozvody společné televizní a rozhlasové antény.

K vlastnictví jednotky dále patří spoluvlastnický podíl na společných částech domu o velikosti 549/ 10752.

19. Jednotka č. 995/19 je byt 1+1 umístěný v 5. N.P.
Celková výměra jednotky je 55,00 m²

název místnosti	plocha
kuchyň	21,80 m ²
pokoj 1	17,60 m ²
předsíň	9,90 m ²
koupelna	3,90 m ²
WC	1,00 m ²
spíž	0,80 m ²
celkem	55,00 m²
balkon	3,00 m ²

Vybavení jednotky: bez vybavení

Výměra podlahové plochy jednotky s příslušenstvím pro účely stanovení spoluvlastnického podílu na společných částech domu je 55,00 m².

K vlastnictví jednotky patří podlahová krytina, nenosné příčky, bytové jádro, vnitřní dveře a okna nacházející se uvnitř bytu. Součástí jednotky jsou dále vnitřní instalace, vnitřní rozvody vody, plynu, odvody odpadních vod kromě stoupacích vedení včetně uzavíracích ventilů, vnitřní rozvody společné televizní a rozhlasové antény.

K vlastnictví jednotky dále patří spoluvlastnický podíl na společných částech domu o velikosti 550/ 10752.

20. Jednotka č. 995/20 je byt 4+1 umístěný v 5,6 a 7 N.P.
Celková výměra jednotky je 130,30 m²

název místnosti	plocha
kuchyň - 6.n.p.	30,90 m ²
pokoj 1 - 5.n.p.	14,60 m ²
pokoj 2 - 5.n.p.	18,40 m ²
pokoj 3 - 6.n.p.	20,20 m ²
pokoj 4 - 7.n.p.	12,40 m ²
předsíň	27,00 m ²
koupelna	3,70 m ²
WC 2x	3,10 m ²
celkem	130,30 m²
balkon	3,00 m ²

Vybavení jednotky: bez vybavení

Výměra podlahové plochy jednotky s příslušenstvím pro účely stanovení spoluvlastnického podílu na společných částech domu je 130,30 m².

K vlastnictví jednotky patří podlahová krytina, nenosné příčky, bytové jádro, vnitřní dveře a okna nacházející se uvnitř bytu. Součástí jednotky jsou dále vnitřní instalace, vnitřní rozvody vody, plynu, odvody odpadních vod a vnitřní rozvody tepla a teplé užitkové vody kromě stoupacích vedení včetně uzavíracích ventilů, vnitřní rozvody společné televizní a rozhlasové antény.

K vlastnictví jednotky dále patří spoluvlastnický podíl na společných částech domu o velikosti **1303/10752**.

Určení společných částí budovy (§ 4 odst. 2 písm. c) zákona)

Společnými částmi domu jsou:

- a) základy včetně izolací, obvodové a nosné zdivo, hlavní stěny, průčelí,
- b) střecha, komíny
- c) hlavní svislé a vodorovné konstrukce,
- d) vchody, schodiště, chodby, sklepní kóje,
- e) okna a dveře, balkony, včetně vstupních dveří do bytů a do jejich příslušenství, přímo přístupných ze společných částí
- f) rozvody vody, kanalizace, plynu, elektřiny, společné televizní antény, domovní elektroinstalace (zvonek), rozvody telekomunikací včetně rozvodů umístěných mimo dům

Všechny tyto společné části mají právo užívat a povinnost podílet se podle výše svého spoluvlastnického podílu na jejich opravách a údržbě všichni spoluvlastníci z titulu svého spoluvlastnického práva .

IV. Stanovení spoluvlastnických podílů vlastníků jednotek (§ 4 odst. 2 písm. d) zákona)

Velikost spoluvlastnických podílů na společných částech domu se řídí vzájemným poměrem velikosti podlahové plochy jednotek k celkové ploše všech jednotek v domě. Spoluvlastnické podíly vyjádřené zlomkem jsou uvedeny u každé konkrétní jednotky a vztahují se ke všem společným částem domu.

Jednotka č. 995/01	spoluvlastnický podíl o velikosti	460/ 10752
Jednotka č. 995/02	spoluvlastnický podíl o velikosti	522/ 10752
Jednotka č. 995/03	spoluvlastnický podíl o velikosti	407 /10752
Jednotka č. 995/04	spoluvlastnický podíl o velikosti	432/ 10752
Jednotka č. 995/05	spoluvlastnický podíl o velikosti	466/ 10752
Jednotka č 995/06	spoluvlastnický podíl o velikosti	545/ 10752
Jednotka č. 995/07	spoluvlastnický podíl o velikosti	541/ 10752
Jednotka č 995/08	spoluvlastnický podíl o velikosti	465/ 10752
Jednotka č. 995/09	spoluvlastnický podíl o velikosti	470/ 10752
Jednotka č 995/10	spoluvlastnický podíl o velikosti	547/ 10752

Jednotka č. 995/11	spoluvlastnický podíl o velikosti	535/ 10752
Jednotka č. 995/12	spoluvlastnický podíl o velikosti	471/ 10752
Jednotka č. 995/13	spoluvlastnický podíl o velikosti	470/ 10752
Jednotka č. 995/14	spoluvlastnický podíl o velikosti	549/ 10752
Jednotka č. 995/15	spoluvlastnický podíl o velikosti	541/ 10752
Jednotka č. 995/16	spoluvlastnický podíl o velikosti	455/ 10752
Jednotka č. 995/17	spoluvlastnický podíl o velikosti	474/ 10752
Jednotka č. 995/18	spoluvlastnický podíl o velikosti	549/ 10752
Jednotka č. 995/19	spoluvlastnický podíl o velikosti	550/ 10752
Jednotka č. 995/20	spoluvlastnický podíl o velikosti	1303/ 10752

Celkem.....10752/10752

V. Označení pozemku (§ 4 odst. 2 písm. d) zákona)

Pozemek (pozemky) v katastrálním území : **Vršovice**
parcelní číslo: 684

Pozemky jsou zastavěny budovou č.p. **995**, ve které se vymezují jednotky podle zákona č. 72/1994 Sb., v platném znění.

Pozemky jsou ve vlastnictví hlavního města Praha, Městská část Praha 10, Vršovická 1429/68, IČO 00063941, **list vlastnictví č. 1035**.

VI. Práva a závazky týkající se budovy a práva k pozemku (§ 4 odst. 2 písm. f) zákona)

Z vlastníka budovy přecházejí na vlastníky všech jednotek dnem nabytí vlastnictví k jednotkám tyto práva :

- 1) právo sjednaného odběru plynu a vody
- 2) právo sjednaného odběru el.energie
- 3) právo sjednaného odvozu komunálního odpadu

Vlastník budovy prohlašuje, že na nemovitosti neváznou žádné nesplacené úvěry, zástavní právo ani věcná břemena, či jiná právní omezení.

Pozemku uvedeného pod bodem V. se týkají tato práva:

Vlastník tímto prohlášením upravuje práva k pozemku tak, že výlučné vlastnictví k pozemku bude převedeno do podílového spoluvlastnictví všech vlastníků

jednotek s tím, že velikost spoluvlastnických podílů odpovídá velikosti spoluvlastnických podílů na společných částech domu uvedených v tomto prohlášení.

**VII. Pravidla pro přispívání spoluvlastníků domu na výdaje
spojené se správou, údržbou a opravami
(§ 4 odst. 2 písm. g) zákona)**

1. Vlastníci jednotek jsou povinni přispívat na náklady spojené se správou, údržbou a opravami společných částí domu a pozemku (dále jen "správa") podle velikosti svých spoluvlastnických podílů na společných částech domu, jestliže nedojde k jiné dohodě všech spoluvlastníků. Vlastník budovy stanoví tímto prohlášením, že pokud je v domě alespoň jedna jednotka, s jejímž užíváním je spojeno výhradní užívání společných částí domu, jako např. balkony, lodžie, terasy, sklepní kóje apod., hradí vlastníci jednotek příspěvky na správu domu a pozemku v poměru součtu velikosti podlahové plochy jednotky se započtením poloviny podlahové plochy jimi užívané společné části domu, která není místností, k součtu velikosti podlahových ploch všech jednotek v domě zvětšenému o součet polovin podlahových ploch společných částí domu, které nejsou místnostmi.

Příspěvky na správu domu určené na náklady na vlastní správní činnost společenství, zejména na odměny členů orgánů společenství a vedení účetnictví, se stanoví stejnou částkou za jednotku.

2. Výbor společenství popřípadě správce je povinen evidovat náklady a výdaje za každý dům a příslušející pozemek odděleně od ostatních domů a pozemků, které má ve své správě. Rovněž je povinen samostatně evidovat náklady, které jsou povinni uhradit jednotliví vlastníci jednotek.

3. Výbor společenství popřípadě správce sestavuje na každý kalendářní rok rozpočet domu – přehled předpokládaných nákladů a výnosů, včetně tvorby dlouhodobých zdrojů na opravy, rekonstrukce a modernizace domu plánované v budoucích letech a předkládá je schválení shromáždění vlastníků. Shromáždění vlastníků určí výši příspěvků od vlastníků jednotek. Na základě schváleného rozpočtu stanoví výbor společenství popřípadě správce jednotlivým vlastníkům výši měsíčních záloh na náklady spojené se správou domu, které jsou povinni hradit na jeho účet v termínu stanoveném shromážděním vlastníků.

4. Náklady na správu domu představují zejména:

- a) náklady na údržbu a opravy a výdaje na rekonstrukce a modernizace společných částí domu,
- b) daň z nemovitostí,
- c) pojištění domu,

- d) náklady spojené s pozemkem příslušejícím k domu (nájem, údržba, úklid chodníků apod.),
- e) náklady na správce domu,
- f) potřeba energií ve společných částech domu,
- g) další náklady.

5. Vyúčtování záloh na náklady spojené se správou domu provede výbor společenství popřípadě správce každoročně nejpozději do 3 měsíců po skončení kalendářního roku. Vzájemné vypořádání přeplatků a nedoplatků se provede nejpozději do 1 měsíce po vyúčtování. Nevyčerpaný zůstatek zálohy na opravy, rekonstrukce a modernizace domu se s jednotlivými vlastníky nevypořádává a převádí se do dalšího roku.

6. Vlastníci jednotek jsou povinni platit na účet společenství případně správce zálohy na úhradu za plnění poskytovaná s užíváním jednotky (dále jen "služby"), a to ve stejném termínu jako zálohy na náklady spojené se správou domu. Při stanovení výše záloh, způsobu a termínů jejich vyúčtování postupuje výbor společenství popřípadě správce v souladu se zvláštními předpisy (pokud je v domě alespoň jeden nepřevedený byt postavený podle předpisů o finanční, úvěrové a jiné pomoci družstevní výstavbě podle vyhl. č. 85/1997 Sb.). V ostatních případech na základě dohody všech jednotek. Vzájemné vypořádání přeplatků a nedoplatků z vyúčtování služeb se provede nejpozději do 1 měsíce po vyúčtování.

7. Zálohy podle bodů 3 a 6 při změně vlastníka jednotky během kalendářního roku se nevypořádávají (původní vlastník jednotky a nabyvatel se vypořádají vzájemně).

8. Podrobnosti týkající se těchto pravidel jsou řešeny smlouvou o správě společných částí domu.

VIII. Pravidla pro správu společných částí domu, označení správce (§ 4 odst. 2 písm. h) zákona)

1. Současným správcem budovy je PMC FACILITY a.s., IČ: 480 36 242, se sídlem Praha 1, Revoluční 767/25, PSČ 110 00. Práva a povinnost správce jsou podrobně vymezeny v mandátní smlouvě.

Správce může být fyzická osoba, která má k činnosti oprávnění podle zákona, nebo právnická osoba, která je způsobilá činnost vykonávat podle zákona, původní vlastník.

Správou společných částí domu se rozumí:

- a) technicko-administrativní správa domu
- b) sjednávání smluv, souvisejících se správou, údržbou, opravami a úpravami společných částí domu
- c) zajišťování služeb, spojených s užíváním jednotek a společných částí domu
- d) vnitřní činnosti společenství spojené se správou domu a pozemků

2. Vzájemné vztahy vlastníků jednotek, jejich práva a povinnosti jsou určeny zákonem, občanským zákoníkem, tímto prohlášením a stanovami společenství vlastníků s právní subjektivitou.

3. Společenství musí alespoň jednou ročně konat shromáždění, na kterém projednává záležitosti správy společných částí domu a pozemků a schvaluje účetní uzávěrku společenství.

4. Shromáždění je schopné usnášení, jsou-li přítomni vlastníci jednotek, kteří mají většinu hlasů. K přijetí usnesení je zapotřebí nadpoloviční většiny přítomných hlasů, pokud není třeba kvalifikované většiny podle zákona nebo stanov společenství.

5. Při hlasování je rozhodující velikost spoluvlastnických podílů vlastníků jednotek na společných částech domu.

6. Vlastník jednotky se podílí na správě domu v rozsahu, který odpovídá jeho spoluvlastnickému podílu na společných částech domu, není-li mezi vlastníky jednotek dohodnuto jinak.

7. Vlastník jednotky má právo užívat jednotku tak, aby nebyla dotčena práva ostatních vlastníků jednotek v domě. Dále má právo spoluužívat prostory určené ke společnému užívání a všechny společné části domu a pozemku, pokud neslouží pouze některým vlastníkům jednotek.

8. Bytové jednotky v domě jsou určeny výhradně k bydlení. Každá změna takto stanoveného účelu vyžaduje souhlas všech vlastníků jednotek.

9. Před nařízeným prodejem jednotky projedná společenství s vlastníkem jednotky neplnění povinností. Nedojde-li ve lhůtě 60 dnů ode dne projednání k nápravě, upozorní společenství písemně vlastníka jednotky na možnost podání žaloby k soudu.

10. Na společné vlastnictví se musí uzavřít nejméně toto pojištění:

- a) živelní
- b) odpovědnostní

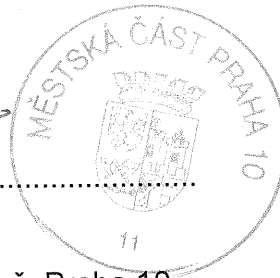
Prohlášení vlastníka je vyhotoveno ve třech originálních výtiscích, z nichž dva obdrží katastrální úřad a jeden výtisk vlastník budovy po zaregistrování katastrálním úřadem.

IX. Přílohy

Půdorysy všech podlaží a jejich schémata určující polohu jednotky a společných částí domu, s údaji o podlahových plochách jednotek.

v dne
- 6 -02- 2013

.....
městská část Praha 10
Mgr. David Ekstein,
vedoucí odboru majetkoprávního Úřadu m. č. Praha 10



Katastrální úřad pro hlavní město Prahu
Katastrální pracoviště Praha
Vklad práva pozemek rozhodnutím
sp.zn.V-/20-101
Vklad práva zapsán v katastru
nemovitostí dne: 19 -03- 2013
Právní účinky vkladu vznikly ke dni: 26 -02- 2013



.....
Mgr. Edita Němečková
úředně oprávněná osoba

Příloha č.1 k prohlášení vlastníka domu č.p.995 na jednotky

ČÍSLO POPISNÉ: 995

ULICE: SLOVINSKÁ

KAT.ÚZEMÍ: VRŠOVICE

OBEC: PRAHA 10



- BYTOVÉ JEDNOTKY



- SPOLEČNÉ PROSTORY



- BEZPODLAHOVÉ PLOCHY

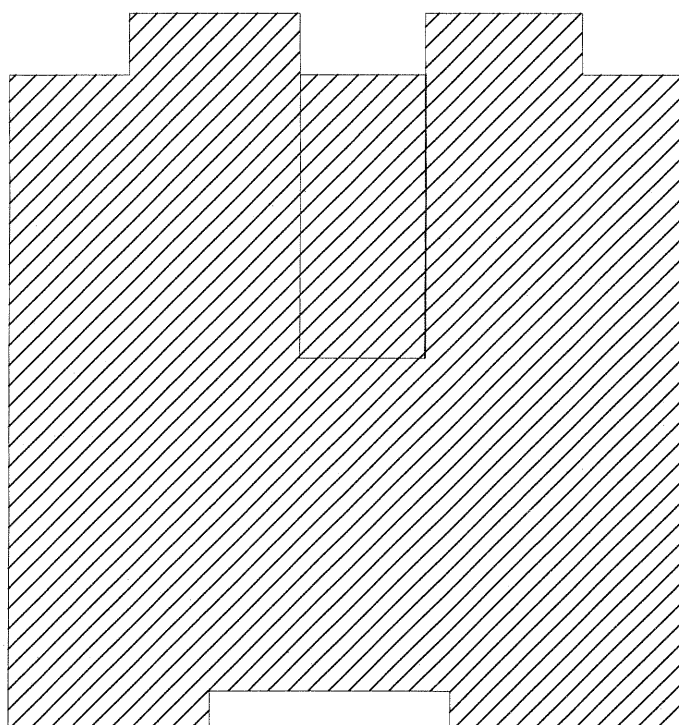


- NEBYTOVÝ PROSTOR

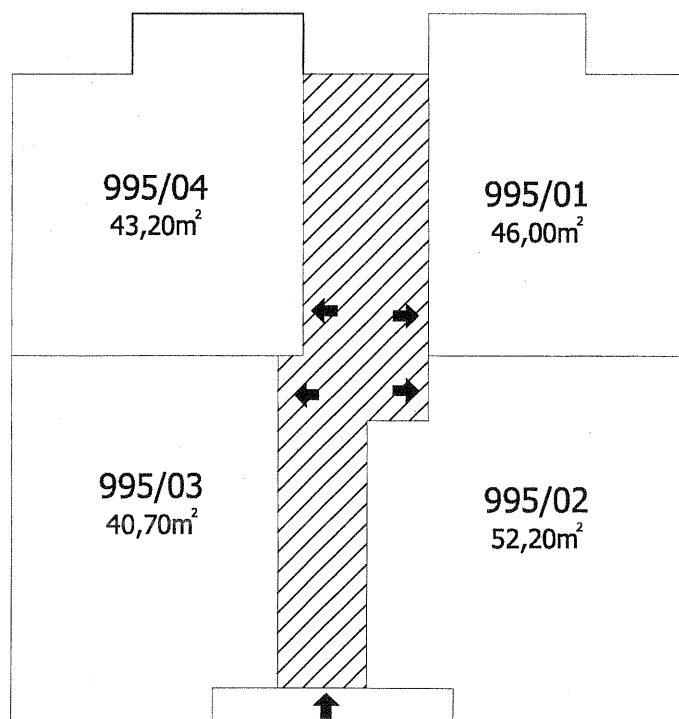


- BALKONY, TERASY

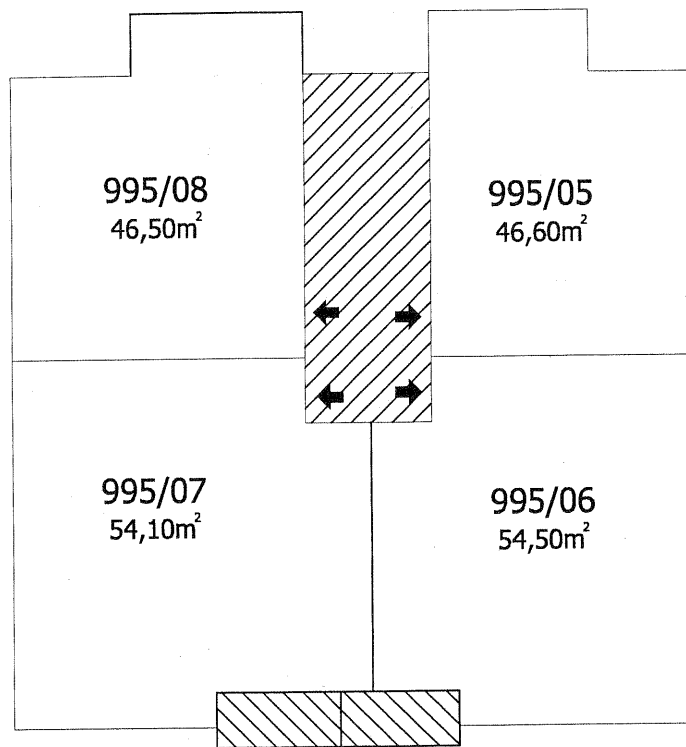
1.P.P.
Slovinská 18



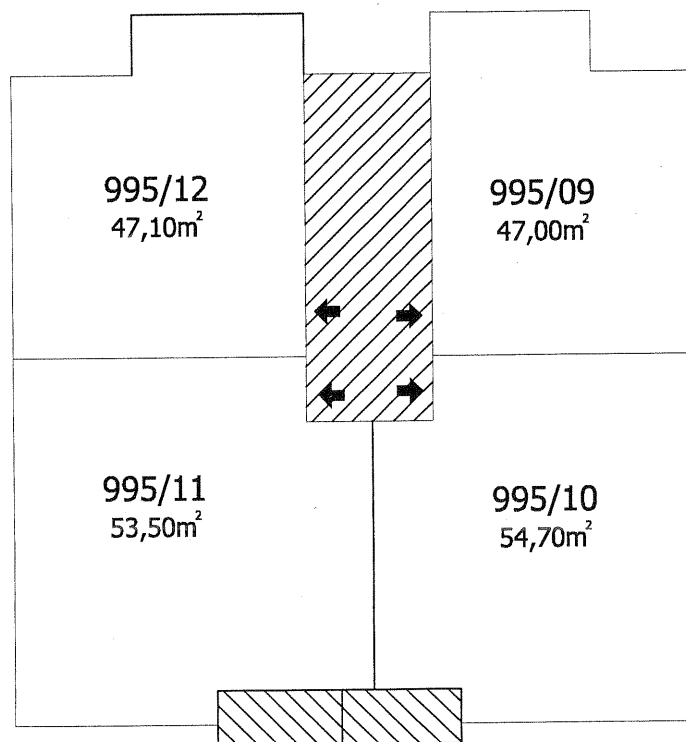
1.N.P.
Slovinská 18



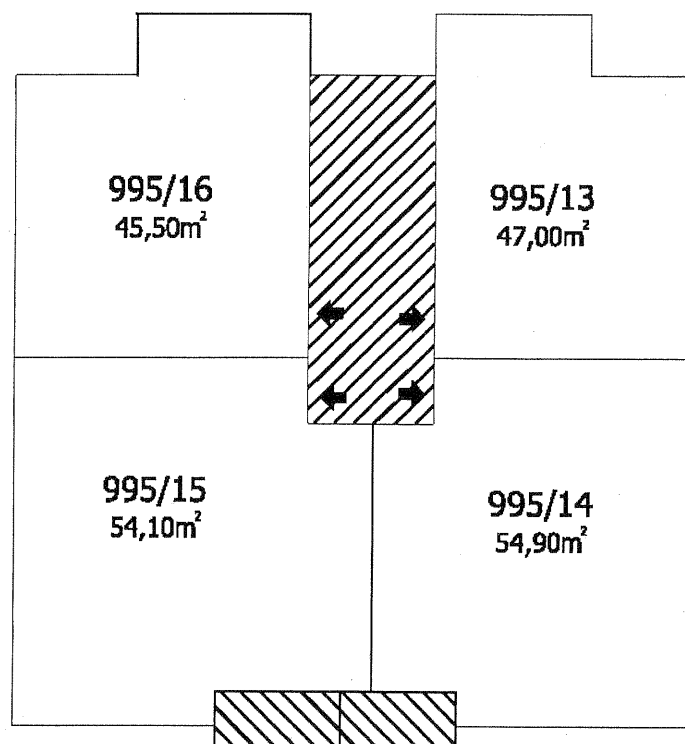
2.N.P.
Slovinská 18



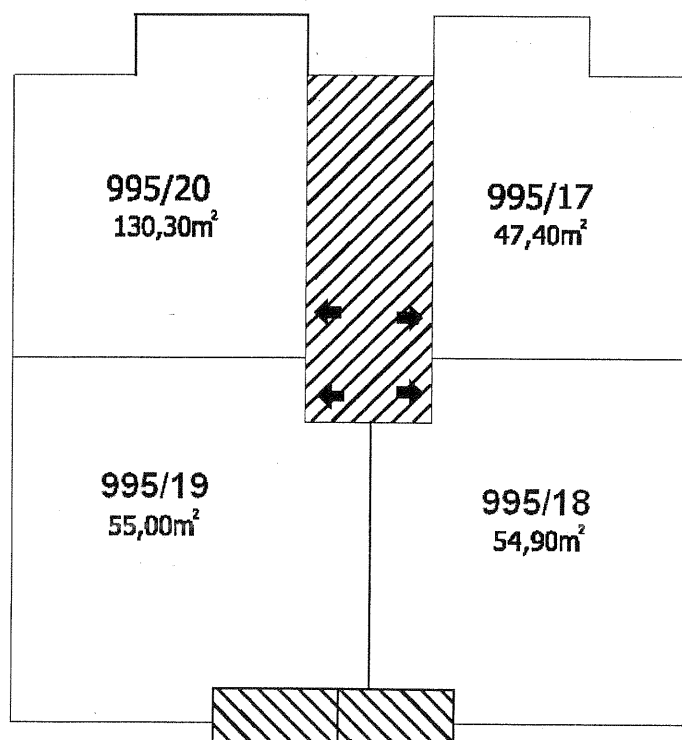
3.N.P.
Slovinská 18



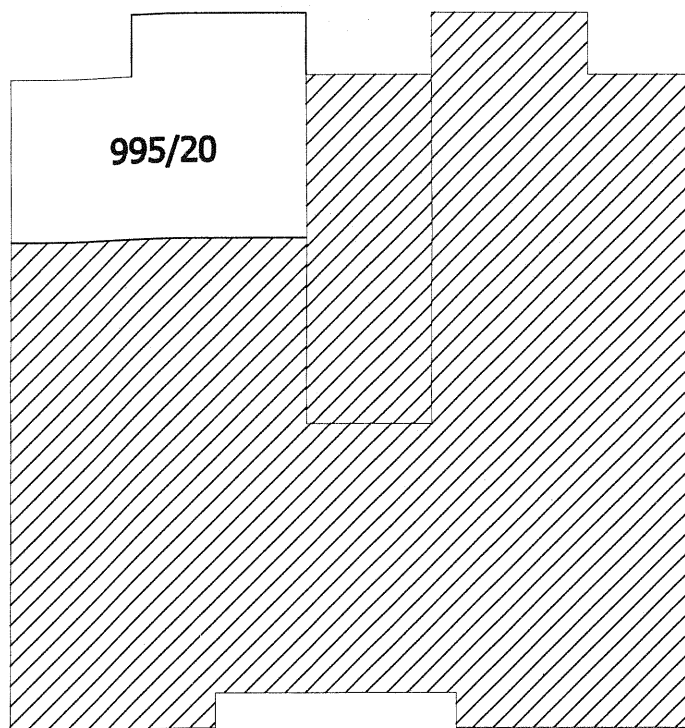
4.N.P.
Slovinská 18



5.N.P.
Slovinská 18



6.N.P.
Slovinská 18



7.N.P.
Slovinská 18

